

Om

Hemmans Besuttenhet

och

# BESKRATTNING

eller

*Försök till Extraordinarie*

*Skattläggnings Method,*

*af*

H. J. Kjöllersfeldt.



Althorg,

hos J. Cederwall & Son.

1842.

**Imprimatur:**

**F. GRANBOM.**

## F ö r o r d.

**D**å jag nu 1842 blef i tillfälle att få läsa: Samling af Författningar rörande Landtmäteriet &c. utgifven af C. W. Gylden, och deraf ser huru mycket och olika är tänkt och skrifvet, äfven beträffande Skattnings Methoder i Finland, hvaraf finnes fyra serskildta efterföljde Ordinära, med alla tillätne considerations rättigheter för wederbörande, må det ej förtyckas mig, att jag nu med åberopande och afseende å hvad jag förut allmänt kunnigt gjort i ämnet, ännu såsom slutmening eller tankar, vågar utgifva en Extra-

ordinarie Skattläggnings Method, för  
att till kommande tider förwaras i  
glömskans sköte, liksom mycket an-  
nat, hvarom sägas kann: „att det  
bortdog vid sin födelse“. Nöjd och  
förtröstande mig dermed, att detta  
mitt fruktlösa arbete, icke borde kun-  
na åstadkomma något ondt, gör jag  
också intet afseende å den kostnad  
och möda jag härå användt.

---

*Beklagom ej vår lott,  
Ofs Himlen är benägen.  
Naturen till vårt väl,  
Ofs visar gena vägen.  
Beklagom endast dem,  
Som hennes drift försmä,  
Mer än naturen sjelf  
En dödlig vill förstå.  
Gyllenborg.*

**F**ör att sätta läsaren i tillfälle, att lättare bedömma här-efterföljande Project, anser jag mig i korthet böra uppgifva de grunder och antaganden, hvarå mina åsigter stödja sig och härflyta, nemligen:

1:o Förstår jag: med Grundränta, den Skatt eller afgift, som erlägges för de fördelar af jorden, hvilka utan använd

förädlings kostnad och möda erhållas :  
t. ex. Wed, Gräsbete, Fisk, Boningsplats  
m. m. och med Åkerskatt, den afgift  
eller andel af den winst ifrån jorden, som  
erhålles efter derå användt arbete, ka-  
pital och industri, hvilka båda Skatter  
eller Räntor, jag här ämnar benämna  
med ett gemensamt namn :

**A.** *Mantals-ränta*, som jag anser böra mot-  
svara alla Ordinära eller Ständiga Rän-  
tor såsom t. ex: Grundskatt, Jordeboks-  
och Hemmantals-ränta, Tionde-Wacan-  
se- och Afrads-spanmål m. m. Med ett  
ord, alla Jordebrukets onera skulle  
endast efter Mantalet utgöras, och  
Hemman endast betyda en Lägen-  
het, ett Hemvist utan vidare bety-  
delse.

**B.** *Jordägare-ränta*, den Skatt eller fördel,  
hvertill Ägaren af jorden eller Lägen-  
heten, ware sig Staten eller Privat-Man  
är berättigad, för dess nedlaggda kapi-

tal, omsorg, förvaltning och skydd, hälst också Jordägaren i likhet med andra Fastighetsägare och Kapitalister, är pliktig att biträda till och vidkännas, uppfyllandet af förefallande oförutsedde och oberäknade Statsbehof.

Utom desse Skatter eller Räntor, åligger det Jordbrukare eller Lägenhets innehafvare att fullgöra :

- C. *Allmänna onera, servituder och prestationer*, såsom allmän postvägs underhållande och byggande med dess Broar och Werststolpar, Skjutsning (transport), å Gästgifverier, för Troupper och deras behofver samt fångar och deras wård m. m.
- D. *Comunala och Municipala utskylder och prestationer*, såsom Comunens (Soc-kens) tillhörande Embets- och Tjenstemäns aflöning, wägars underhåll, Djurskall, Kyrkas, Prästegårds och Fattighus uppbyggande samt underhållande,

och Fattiges underhållande m. m., alla, att efter Mantalet beräknas och fullgöras.

2:o Antages:

- a) Treskiftes Åkerbruk, såsom det allmänaste och troligen på länge för Finland det fördelaktigaste, med undantag för en del af sydligast belägne orter och några smärre afvikelser, lämpade efter hvarje local och arbetskraft.
- b) All jords klassifisering endast uti trenne Agronomiskt indelta klasser, i anseende till den stora svårigheten, att bestämma jordens innehållande wextnärande beståndsdelar och verkningar; och kommer endast hufvudsakligast att hafvas afseende, å de primitiva jordarternes (Lerans och Sandens) beskaffenhet och proportion, Matjordens (Myllans) mängd och egenskap, samt Alfvens beskaffenhet och jordens stenfrihet, äfvensom läget.



Mindre olikheter härutinnan, balancera sig sjelfva igenom olikheten i bearbetnings besväret och läget intill Bohlstaden.

Klasserne betecknas N:o 1, N:o 2 och N:o 3, deraf N:o 1 är den bästa.

c) All här upptagen Åker-afkastning, beräknas med afräkning eller inbegripet  $\frac{2}{3}$  del af åkerns trädc och antages:

För 1 Tunnländ i N:o 1 till 3	Tunn. Kapp.	
( Per Medium )	» 2 » 2	10
( 2T:r 13 $\frac{1}{2}$ Kap. )	» 3 » 1	15
		15

} Spanmål, utöfver

utsädet, som af Råg och Hvete beräknas å ett tunnländ eller 14,000 qvadrat alnar åker, i N:o 1 20, N:o 2 22 och i N:o 3 24 kappar, samt af wårsäde, Korn eller Hafra 1 $\frac{1}{2}$  tunna för hvarje klass. Dessutom beräknas såsom påökning uti åker-afkastningen, tio kappar spanmål å hvarje befintelig tunnländ åker, ansedt såsom vinst af Ladugården, hvarföre ochså vid här framdeles förekom-

mande kalkyler, afkastningen ifrån hvarje vid en Lägenhet befintligt tunnland åker, anses och beräknas utgöra utöfver utsädet: i N:o 1 5 Tunnor 20 kapp., i N:o 2, 2 Tunnor 25 kapp. och i N:o 3, 1 Tunna 25 kappar spanmål.

d) Höafkastningen af ett (1) Tunnland Äng beräknas i N:o 1, 90 Lspd. i N:o 2 50 Lspd. och i N:o 3, 20 Lspd. hårdvalls eller sidvalls hö. Hvarje 10 Lspd., denna öfverskjutande eller bristande afkastning, marqueras vid klassnummern med plus eller minus  $\frac{1}{8}$ , och då höslaget är starr, kärr eller rostigt, reduceras det med  $\frac{1}{3}$  del eller hälften nedsättning i wigten.

e) Med Spanmål förstås här Råg, Korn och Hafra, lika delar.

f) För åkerns behöriga gödslande och vidmagthållande i wextkraft, beräknas  $\frac{2}{3}$  större kreatur eller 4 st. Får å hvarje befintligt tunnland åker.

- g) En arbetare eller person, hör för året inom den tid jorden för åkerbruket är öppen (emellan 56 och 64 graders Latitud) kunna sköta fyra (4) tunnland åker (trädet här såsom för öfrigt inberäknadt) med dertill erforderlig Äng och Ladugårdsskötsel, eller nedhugga, afbränna och rödja tvänne tunnland Svedje.
- h) Lägenheter eller Hemmans besuttenhet, beräknas och finnes sålunda, att antalet af tunnland åker multipliseras :  
Med 3 af N:o 1, 2 af N:o 2 och med 1 af N:o 3, och divideras sedan med 18, som gifver antalet af Besutne Wårdar eller Lägenheter i det närmaste förhållande.
- i) Å hvarje tunnland befintelig eller till uppodling bestämd och skattlaggd åker, beräknas såsom erforderligt, äng eller hö, 50 Lspd. godt eller hårdvalls, och hvilken äng icke kommer att skattläggas.

k) Tarfskog skulle icke heller skattläggas, ock kommer att tilldelas å hvarje tunnland beskattad åker eller åkeruppodlingsjord: i N:o 1 med 12, i N:o 2 med 9 och i N:o 3 med 5 tunnland, om skogen är af samma klass som åkern eller uppodlingsjorden, men minskas med ett (1) tunnland för hvarje skogens högre klass än åkern och ökas med två (2) Tund. för hvarje dess lägre klass i förhållande till åkerns klass.

Anm: Eburna min afsigt är, att så litet som möjligt vidröra specialiteter för iakttaganden och förhållandens bedömande, vill jag dock, såsom en någorlunda kontrollering för höafkastningen af äng, (vid slättertiden) omnämna: Att om man på några serdeles olika vexande 14 qvadrat-alnars fläckar, afmeijar gräset, så gifver oss det färska gräsets vikt, för hvarje fläck, och mediotalet af alla, multipliserat med 200, vigten af det torra gräset eller höet, på tunnlandet, som wore att påräkna.

**Skatte- eller Ränkte-beräkningen skulle blifva följande:  
i Spanmål,**

**Å Å k e r.**

	Mantals Jordägare-		
Hvarje tunn-	Ränkte.	Ränkte.	Sum.
land i N:o 1.	11 $\frac{5}{8}$ kap.	11 $\frac{2}{7}$ kap.	23.
(Per Medium: 14 kappar Spanmål.)	,, 2, 7	,, 8	15.
	,, 3, 2 $\frac{2}{7}$	,, 1 $\frac{5}{7}$	4.

**Å Äng utöfver behofvet för Åkern.**

	Mantals- Jordägare-		
	Ränkte.	Ränkte.	Sum.
Dito i N:o 1,	4 kapp.	3 kapp.	7.
(Per medium)	,, 2, 2 $\frac{1}{2}$	,, 2 $\frac{5}{2}$	5.
(4 $\frac{1}{2}$ kappar.)	,, 3, 1	,, $\frac{1}{2}$	1 $\frac{1}{2}$ .

**Anm:** Dessa tvänne slags räntor skulle ökas med  $\frac{1}{6}$  del för hvarje fem (5) wersts närmare läge till en Sjö- eller större Upp-Stad, än femton wersts afstand.

Å Kärr samt Skog och Mark, tjenlig till uppodling af Åker eller Äng, utöfer Carffskogs behofvet.

Hvarje tunnland i N:o 1 . . . . .	2 $\frac{5}{8}$ .
N:o 2 . . . . .	1 $\frac{3}{4}$ .
N:o 3 . . . . .	1.

Å Kärr samt Skog och Mark, otjenlig till Åker och Äng, dock ej hvad som kan hänföras till Impediment, eller till Carffskog erforderlig.

Dito i N:o 1 . . . . .	1.
N:o 2 . . . . .	$\frac{3}{4}$ .
N:o 3 . . . . .	$\frac{1}{8}$ .

Anm: Dessa tvänne eller Skogsräntor, ökas med  $\frac{1}{10}$  del för hvarje fem versts närmare läge till en Sjö- eller större Upp-Stad, än tjugu werst; men å skoglöst kärr sker ingen ökning, och påtrugas icke något redan formerat Hemman, utöfver dess åsatte Mantal, så framt af desse, någon ny Besuten Lägenhet kan formeras, eller att åker eller äng uti deras rätta förhållande till hvarannan felas och kan af uppodlingsjorden ersättas.

Allt annat, utom Lax- och Strömmingsfiske, skattlägges icke.

### A F D R A G

som vid förestående beräkningar och förefallande förhållanden samt i följande ordning göras bör:

- 1:o Då äng eller hö, 50 Lpd., i förhållande till hvarje tunnland befintelig åker, brister, afräknas såsom ersättning derföre — ifrån åker: i N:o 1,  $\frac{1}{4}$  dels, i N:o 2,  $\frac{1}{3}$  dels och i N:o 3,  $\frac{1}{2}$  tunnland. NB. Om ej ängsuppodlingsjord förefinnes.
- 2:o För hvarje tunnland bristande Tarfskog, en (1) kappe spanmål å Skatten eller Räntan.
- 3:o Ifrån summa Ränta, afräknas för frostskador och andra naturwidrigheter, der desse mer eller mindre ofta pläga inträffa,  $\frac{1}{10}$  del eller  $\frac{1}{20}$  del. —

4:0 För aflägsenhet ifrån Sjö- eller större Upp-Stad, afräknas  $\frac{1}{50}$  del af summa Ränta, för första 25 wersts afstånd och derutöfver för hvarje 25 werst  $\frac{1}{25}$  del, till och med för 200 wersts afstånd, då summa afdrag blifver  $\frac{3}{50}$  delar af summa Ränta.

Wid utbyte af ägor där sådant erfordras, beräknas:

a) Åker emot äng eller tvärtom, sålunda, att äng med

Lspd.			T:ld.	Åker
200	Höafkastning,	svarar mot	1	i N:o 1.
150	Dito	Dito	1	„ 2.
100	Dito	Dito	1	„ 3,

utan afseende på hösorten.

b) Åker emot Skog, Kärr och Mark, tjenlig till uppodling af åker eller äng, eller med frodigt vexande skog:

1 Tunmland mot 9 tunmland — af lika klasser, men ökes sistnämnde för hvarje



lägre klass af Skogen eller Marken, med fyra (4) t:ld. t.ex. mot 1 T:ld Åker i N:o 1 gifves Skog eller Mark i N:o 3 9 + 8. S:ma 17 T:ld. Men oodlingsbar skog till åker eller äng, ökes med 10 T:ld, följakteligen efter exemplet S:ma 29 tunnland.

Däremot, om odlingsbar skog eller mark wore af bättre klass än åkerna hvaremot utbytet göres, afdrages ifrån 9 T:ld, 2 T:ld för hvarje högra klass.

- c) Åker, Äng, Skog och Mark emot samma slag, men olika klasser, utbytas efter deras Skatte förhållande.
- d) Äng emot skog torde sällan till utbyte komma i fråga; men skulle af förenämnde ett öfverflöd, i förhållande till uppodlad åker och till uppodling tjenlig åkerjord, förefinnas, torde 100 Lispds höafkastning svara emot sju (7) T:ld skog eller mark tjenlig till uppodling,

utan afseende å dess klass, eller 17 T:ld oodlingsbar skog eller mark.

Om femton tunnor spanmål antages, såsom Nominateur eller Mantals formerare, skulle ett (1) Mantal uppkomma af  $19\frac{1}{2}$  Tunmland åker i N:o 1, med dertill erforderlig ängs afkastning i hö 978 Lspd, eller circa  $10\frac{7}{8}$  T:ld äng i N:o 1 och Tarfskog i N:o 1 circa 235 tunmland. Summa areal: N:o 1. 265 Tunmland, eller i N:o 3 af Åker 412 T:ld, Äng 280 T:ld eller 3600 Lspd: hö, och Tarfskog 360 T:ld. Summa areal 952 Tunmland.

Skatfläggning af Öfverlopps-jord, till Nybygge och formerande Mantal, med beräknade Tolf (12) frihetsår och det 13:de året erhållande Skatterättighet utan lösen, för så stor del Mantal, som befintelig uppodlad åker och äng dertill skulle berättiga eller utgöra.

Som för kärr, skog och mark, skatteberäkningen är uppgifven, wore det onödig vidlyftighet att här specificera, utan uppgifves endast summan af jord, som skulle komma att utgöra ett (1) Mantal, nemligen:

176 $\frac{2}{3}$	Tunneland	Uppodlingsjord i	N <sup>o</sup> 1.
257 $\frac{1}{4}$	Dito	Dito	„ 2.
450	Dito	Dito	„ 3. Dess-

utom komme att tilldelas Tarfskog (som ej skatflägges) efter följande beräkning:

Å ett (1)	Tunneland	Uppodlingsjord i	
N <sup>o</sup> 1,	3	Tunneland	Tarfskog.
„ 2,	3	Dito	Dito,
„ 3,	2	Dito	Dito, om desse äro

af samma klassnummer, fastän också tarfskogen vore otjenlig till uppodling, hvilket naturligtvis liksom alla andra förhållanden uti Chartaebeskrifningen bör observeras; men då klasserne äro olika, ökes tunnlandtalet, såsom för Tarfskog i allmänhet Lit. K. är nämnt; dock kommer ej här, någon förminskning i fråga.

### **Recapitulation och Mediotals beräkning.**

Om Räntan (Jordägare och Mantals) till formerande af ett Mantal, antages till Femton (15) tunnor spanmål, och dermed alla ordinära för jordbruket utgående onera kunde anses betäckta, skulle, så framt föreskrefne afkastning af åker är antagelig, Jordbrukarens behållning, till sitt uppehälle, Kläder, Redskap, Åbyggnad, extraordinära eller Comunala utskylder och praestationer samt för Missvexter, återstå Sjuttiofyra (74) tunnor spanmål; äfvensom, att för ett

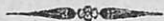
Mantal erfordrades  $32\frac{1}{7}$  T:ld åker, 32 T:ld äng och 278 T:ld Tarfskog. *Summa Areal 342 Tunneland*, om icke något afdrag kommer i fråga. Denna Lägenhet eller Mantal, skulle bära sig med  $3\frac{1}{2}$  Besutne wårdar eller delar, och producera brödlöda för  $29\frac{1}{2}$  fullvexta personer à 3 tunnor spanmål per person, samt erfordra 8 st. arbetare för dess behörige hebrukning, äfvensom 4 st. Hästar och 17 st. större andra kreatur. Således skulle ett Mantal bidra till Stats-Kassan med nära  $\frac{1}{8}$  del af dess inkomst, hvilket med antagande, af 3 Rub. S:rs värde å en tunna spanmål, samt 4 procents intresse beräkning, komme vid jemförelse med kapitalintresse-vinsts bidrag, i likhet härmed, att motsvara ett kapital af 6710 Rub. Silfver.

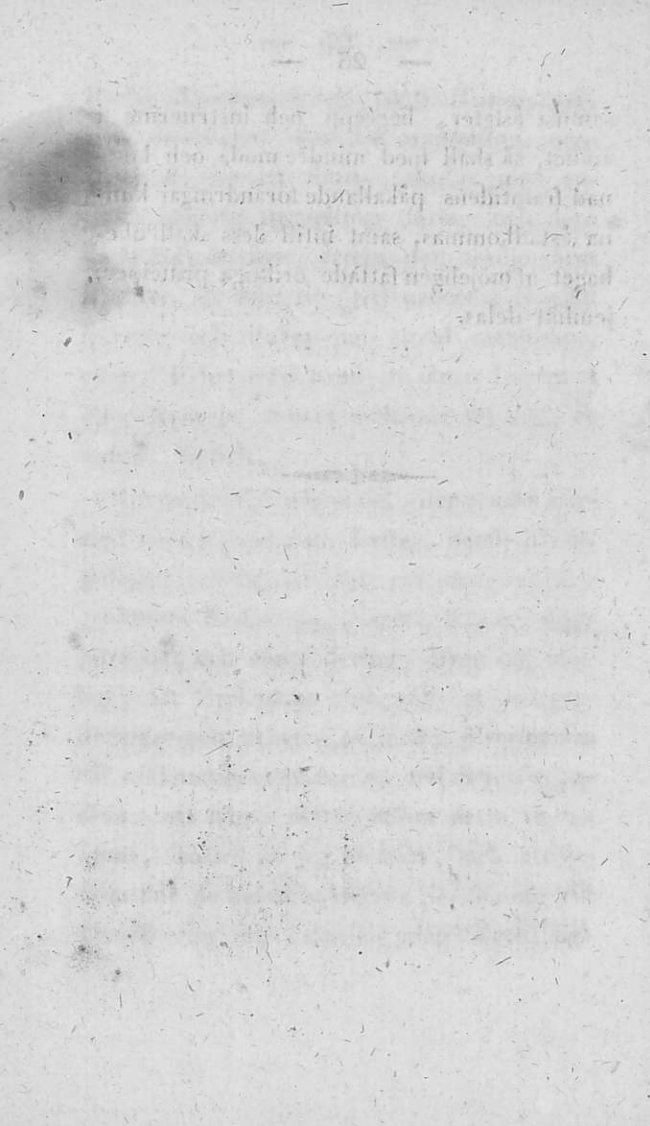
Till formerande af ett (1) Mantal Nybygge, erfordras:  $294\frac{1}{2}$  T:ld åker- och äng-  
 uppodlingsjord och  $785\frac{1}{2}$  T:ld Tarf-Skogs-

Mark. *Summa Areal* 1080 *Tunneland*, som säkerligen, där till uppodling mera gynnande localer finnas, skulle med användt behörig uppodlings förlag och derå beräknadt inträse, redan det tredje året derefter, återbära tio (10) procents Kapital intresse och lifnära par tiotal människor, eller i likhet med hvad en sådan Lägenhet eller Nybygge annars måhända 20 å 25 år sednare förmår.

Huruvida till någon del eller alsicke härmed vinnes hvad som åsyftas, neml: likhet, billighet och bestämdhet vid jord och Lägenheters Beskattning, samt lättare uppördssätt och controllering, äfven om möjligt, att förekomma godtycklighet vid graderingar och utbyten af jord; öfverlemnas till sakkunniges afgörande, med innerlig önskan, att någon måtte utföra detta viktiga ämne, bättre än jag förmått, och att åtminstone de hufvudsakligaste personerne vid klassifisering och skatläggning måtte äga

samma åsigter, begrepp och instruering i ämnet, så skall med mindre möda och kostnad framtidens påkallande förändringar kunna åstadkommas, samt intill dess skall obehaget af möjeligen fattade oriktiga principer, jemlikt delas.







## T i l l ä g g .

**E**huru förestående Försök till Skattläggnings method, endast har afseende å det som till jord och Landthushållning hörer, och Qvarn anläggning, strömfall, samt deras skattläggning häraf är oberoende, må mig dock äfven tillåtas, att uti ett sammanhang uppkasta :

### Försök till mjölkvarnars och strömfalls skattläggning.

*Med antagande:*

- 1:o Att undersökt och utredt blifvit, huru många tunnor spanmål (Råg, Korn och Hafra lika delar), hinner på dygnet

förmalas, med ett eller flere par stenar i mon af wattenfallets tillgång, m. mera, hvad Författningarne stadga för qvarn-anläggning.

2:o Att förmalningstiden endast beräknas till Tvåhundra fyratio dygn eller irfänden 15:de September till den 15:de Maji för året.

3:o Att tulltäckten eller förmalningsafgiften stadfästes till en (1) kappe för hvarje sädesslagstunna; skulle skatten beräknas sålunda:

Att en half ( $\frac{1}{2}$ ) kappe spanmål (Råg, Korn och Hafra) påføres för hvarje Mantals skrifven eller betalande person som finnes, linea recta, inom medelpunkten af närmast omkring liggande mjölqvarnar, så framt, med den vatten tillgång som utan användt ovanlig kostnad är att påräknas, och möjligt blifver, att med ett eller flere par stenar inom 240 dygn, hinna förmala dubbelt så många tunnor säd, som

antalet utgör af de till qvarnen beräknade mantals-betalande.

Hvarje femte år skulle den åsatte skatten regleras efter förhållandet af de Mantalsbetalandes antal, hvilka för samma qvarn kunna beräknas, efter föregångne förändringar igenom nya qvarn anläggningar m. m.

Strömfall eller lägenhet till qvarnanläggning ehuru obegagnad, skulle skattläggas med  $\frac{1}{4}$  del af hvad efter enahanda beräkningsgrund för inrättade mjölqvarnar nu föreslaget är, likvist med vilkor, att antalet af Mantals-betalande eller skrefne personer inom en omkrets af femton (15) werst ifrån strömfallet, utgör minst förhundra.



enligt utgå af de till dyren berättade  
 berättelser.

Hvarje lön är skuld den värdelshatten  
 reglens eller förhållandet af de förhållande-  
 talandes samt, hvilka för samma värden kun-  
 na berättas, eller föregångna förändringar  
 genom nya dyren anläggningar m m.

Strömställ eller jägare till dyren anlägg-  
 ning eller obegagnad, skulle ställas  
 med  $\frac{1}{2}$  del af hvad eller enahanda beräk-  
 ning grund för inlämnade inlämnar m  
 förslaget är likvidt med vilken ett annat  
 af dyren berättade eller skilda personer  
 inom en omkrets af femton (15) meter från  
 strömstället, utgör minst förhållande.