

## Liikenneonnettomuudet maanteillä vuonna 2014





# Liikenneonnettomuudet maanteillä vuonna 2014

Liikenneviraston tilastoja 3/2016

*Kannen kuva: Eero J. Laamanen/vastavalo.fi*

Verkojulkaisu pdf ([www.liikennevirasto.fi](http://www.liikennevirasto.fi))

ISSN-L 1798-811X

ISSN 1798-8128

ISBN 978-952-317-265-4

Liikennevirasto

PL 33

00521 HELSINKI

Puhelin 029 534 3000

**Liikenneonnettomuudet maanteillä vuonna 2014.** Liikennevirasto, liikenne- ja väylätieto-osasto. Helsinki 2016. Liikenneviraston tilastoja 3/2016. 66 sivua. ISSN-L 1798-811X, ISSN 1798-8128, ISBN 978-952-317-265-4.

**Avainsanat:** Liikenneonnettomuudet, maantiet, tilastot

## Tiivistelmä

Maanteillä tapahtui vuonna 2014 kaikkiaan 2 811 poliisin tietoon tullutta henkilövahinko-onnettomuutta. Onnettomuuksissa kuoli 163 ja loukkaantui 3 799 henkilöä. Verrattaessa vuoden 2014 tilannetta vuosien 2010–2014 keskiarvoon on henkilövahinkoihin johtaneiden onnettomuuksien lukumäärä vähentynyt 6 % ja liikenneonnettomuuksissa kuolleiden lukumäärä 17 %. Koko valtakunnan tieliikennekuolemista 71 % tapahtui maanteillä, ja henkilövahinko-onnettomuuksista 53 %.

Maanteiden henkilövahinko-onnettomuuksista tapahtui valtateillä 34 %, kantateillä 12 %, seututeillä 23 % ja yhdysteillä 31 %. Valtateillä kuolleiden osuus oli 47 prosenttia maanteillä kuolleista.

Pääteillä eli valta- ja kantateillä tapahtui yhteensä 105 liikennekuolemaa eli 64 % kaikista maanteiden liikennekuolemista. Pääteiden liikennekuolemien määrä väheni 12 % vuodesta 2013, jolloin pääteillä kuoli 119 henkilöä. Moottoriteillä kuoli kymmenen henkilöä ja muilla kaksiajorataisilla teillä kolme. Moottoriliikenneteillä ei kuollut yhtään henkilöä.

Taajamamerkein osoitetuilla alueilla tapahtui 19 % henkilövahinkoihin johtaneista onnettomuuksista. Liikenteessä kuoli näillä alueilla 14 henkilöä. Taajamamerkin ulkopuolella tilastollisen taajaman alueella tapahtui 14 % henkilövahinko-onnettomuuksista. Näissä onnettomuuksissa kuoli 22 henkilöä.

Onnettomuusluokittain tarkasteltuna kohtaamisonnettomuuksissa kuoli eniten, 61 ihmistä, mikä on 37 % kaikista maantieonnettomuuksissa kuolleista. Toiseksi eniten ihmisiä kuoli yksittäisonnettomuuksissa, 44 henkilöä (27 % maantieonnettomuuksissa kuolleista). Vuoteen 2013 verrattuna kohtaamisonnettomuuksissa kuoli yksi henkilö enemmän ja yksittäisonnettomuuksissa 18 henkilöä vähemmän.

Henkilövahinkoihin johti 396 kevyen liikenteen onnettomuutta vuonna 2014. Näissä onnettomuuksissa kuoli 33 henkilöä, 7 enemmän kuin vuonna 2013. Verrattaessa vuotta 2014 viiden vuoden keskiarvoon kevyen liikenteen henkilövahinkoon johtaneita onnettomuuksia tapahtui 96 vähemmän (7 % vähemmän kuin vuonna 2013), mutta niissä kuolleiden määrä oli 14 % suurempi.

Eläinonnettomuuksista yleisimpiä ovat hirvi- ja peuraonnettomuudet. Vuonna 2014 hirvionnettomuuksissa kuoli 2 henkilöä, kun edellisenä vuonna kuolonuhreja oli kolme. Vuonna 2014 hirvionnettomuuksissa loukkaantui 144 ihmistä ja peuraonnettomuuksissa 38. Hirvieläinonnettomuuksissa loukkaantuneiden määrä oli 58 % suurempi kuin vuonna 2013.

Maanteiden henkilövahinkoon johtaneiden onnettomuuksien aiheuttamat kustannukset vuonna 2014 olivat arviolta 1,6 miljardia euroa, josta kuolemaan johtaneiden onnettomuuksien osuus oli 0,4 miljardia.

**Trafikolyckor på landsvägar 2014.** Trafikverket, trafik- och trafikledsdata. Helsingfors 2016. Trafikverkets statistik 3/2016. 66 sidor. ISSN-L 1798-811X, ISSN 1798-8128, ISBN 978-952-317-265-4.

**Nyckelord:** trafikolyckor, landsvägar, statistik

## Sammanfattning

På landsvägarna inträffade det 2014 totalt 2 811 polisrapporterade personskadeolyckor. I olyckorna omkom 163 och skadades 3 799 personer. En jämförelse av situationen år 2014 med medeltalet för åren 2010–2014 visar att antalet personskadeolyckor minskade med 6 procent och antalet dödsolyckor med 17 procent. Av dödsolyckorna i vägtrafiken i hela landet skedde 71 procent på landsvägar, av personskadeolyckorna 53 procent.

Av personskadeolyckorna inträffade 34 procent på riksvägar, 12 procent på stamvägar, 23 procent på regionvägar och 31 procent på förbindelsevägar. Andelen omkomna på riksvägarna var 47 procent av det totala antalet omkomna i trafiken på landsvägarna.

På huvudvägarna, dvs. på riks- och stamvägarna, förolyckades sammanlagt 105 personer, vilket var 64 procent av alla omkomna på landsvägarna. Antalet omkomna i trafiken minskade med 12 procent från 2013, då 119 personer förolyckades på huvudvägarna. På motorvägarna omkom 10 personer och på övriga vägar med två körbanor 3 personer. Inga dödsolyckor inträffade på motortrafiklederna.

Av personskadeolyckorna inträffade 19 procent på markerade tätortsområden. I dessa olyckor omkom 14 personer. Av personskadeolyckorna inträffade 14 procent i områden som utgör s.k. statistiska tätorter, utanför de markerade tätortsområdena. I dessa olyckor omkom 22 personer.

Angett enligt olycksklass, förolyckades de flesta, 61 personer, i mötesolyckor, vilket är 37 procent av alla omkomna på landsvägarna. Näst flest dödsfall, 44 personer, inträffade i singelolyckor (27 procent av alla dödsfall på landsvägar). Det skedde ett mer dödsfall i mötesolyckor och 18 färre i singelolyckor än året innan.

Antalet personskadeolyckor med fotgängare, cyklister eller mopedister inblandade var 396. I dessa olyckor omkom 33 personer, 7 fler än 2013. En jämförelse av år 2014 med medeltalet för åren 2010-2014 visar att det inträffade 96 färre personskadeolyckor med fotgängare, cyklister eller mopedister inblandade (7 procent mindre än 2013), men antalet dödsfall i dessa olyckor ökade med 14 procent.

Av djurolyckorna var älg- eller hjortolyckor vanligast. År 2014 dog två människor i älgolyckor, jämfört med tre dödsfall året innan. Under 2014 skadades 114 personer i älgolyckor och 38 i hjortolyckor. Antalet personer som skadades i hjortdjursolyckor var 58 procent högre än 2013.

Kostnaderna som orsakades för personskadeolyckorna på landsvägarna år 2014 beräknades uppgå till 1,6 miljarder euro, varav dödsolyckornas andel var 0,4 miljarder euro.

**Traffic accidents on public roads in 2014.** Finnish Transport Agency, Transport and Infrastructure Data Department. Helsinki 2016. Statistics of the Finnish Transport Agency 3/2016. 66 pages. ISSN-L 1798-811X, ISSN 1798-8128, ISBN 978-952-317-265-4.

**Keywords:** Traffic accidents, highways, statistics

## Summary

During 2014, a total of 2,811 personal injury accidents on public roads were reported by the police. The accidents resulted in 163 fatalities and 3,799 non-fatal injuries. As compared with the average figures for 2010–2014, the number of personal injury accidents decreased by 6% and the number of fatalities decreased by 17%. Of all traffic fatalities in Finland, 71% occurred on public roads, as did 53% of all personal injury accidents.

The shares of different road types of personal injury accidents were 34% for main roads; 12% for secondary roads; 23% for regional roads and 31% for connecting roads. The share of fatalities on main roads was 47% of the total number of fatalities on all public roads.

The total number of fatalities on main and secondary roads was 105, i.e. 64% of all fatalities on public roads. The number of fatalities decreased by 12% compared to 2013, when there were 119 deaths on main roads. There were 10 deaths on motorways and 3 on other dual-carriageways. In 2014, there were no fatalities on semi-motorways.

Nineteen per cent of personal injury accidents took place in areas marked with built-up area signs. These accidents resulted in 14 fatalities. 14% of personal injury accidents occurred within statistically defined built-up areas outside built-up area sign, and they resulted in 22 fatalities.

The number of fatalities was the highest in head-on collisions: 61 persons died in them, which accounts for 37% of all fatalities on public roads. The second-highest number of fatalities occurred in single-vehicle accidents: 44 persons died in them, which was 27% of all fatalities on public roads. There was one more fatality in head-on collisions and 18 fewer fatalities in single-vehicle accidents compared to 2013.

The number of personal injury accidents to pedestrians, cyclists and mopeds was 396. These accidents resulted in 33 fatalities, 7 persons more than in 2013. As compared with the averages for 2010–2014 the number of personal injury accidents decreased by 96 (7% less than in 2013), but the number of fatalities in them increased by 14%.

Collisions with animals typically involved elk and deer. In 2014, there were two fatalities in elk accidents, compared to three the previous year. In 2014, 144 persons were injured in elk accidents. Deer accidents resulted in 38 injuries. The number of injuries in elk and deer accidents increased by 58% compared to 2013.

The estimated costs of personal injury accidents on public roads in 2014 amounted to € 1.6 bn of which fatal accidents accounted for € 0.4 bn.

## Esipuhe

Tilasto “Liikenneonnettomuudet maanteillä 2014” perustuu Liikenneviraston liikenneonnettomuustietojärjestelmään, josta on liittymä tierekisteriin. Poliisilta saatujen liikenneonnettomuustietojen korjaaminen ja täydentäminen on ostettu vuodesta 2009 lähtien Tilastokeskukselta, tätä ennen Destialta. Liikennekuolemat tarkistettiin Tilastokeskuksen virallisen tilaston suhteen. Lisäksi Liikennevakuutuskeskukselta saatiin tutkijalautakunta-aineistoa kuolemaan johtaneista onnettomuuksista, joiden perusteella onnettomuustietoja täydennettiin. Järjestelmän toiminnasta vastaa Liikenneviraston liikenne- ja väylätieto-osasto.

Julkaisu käsittelee maanteiden vuoden 2014 liikenneonnettomuuksia seurauksineen ja vertailutietona vuoden 2013 onnettomuuksia. Joissakin kuvissa ja taulukoissa on seurattu kehitystä pidemmältäkin ajanjaksolta. Julkaisussa on tilastoitu pääasiassa henkilövahinkoihin johtaneita onnettomuuksia. Omaisuusvahinkoihin johtaneita onnettomuuksia on tarkasteltu onnettomuusluokkina sekä tarkemmin hirvieläinonnettomuuksien osalta.

Julkaisun alussa esitellään liikenneonnettomuuksiin liittyviä peruskäsitteitä. Liikenneturvallisuutta tarkastellaan onnettomuuksien vakavuuden ja seurausten osalta erilaisten tiestöä kuvaavien muuttujien avulla, osallislajeittain ja onnettomuusluokittain. Tässä tilastossa esitetään kuitenkin vain osa onnettomuustietojen hyväksikäyttömahdollisuuksista. Erilaisia taulukoita ja tiedostoja sekä kuvia ja karttoja on mahdollista tilata Liikennevirastosta.

Julkaisun toimittamisesta ja kokoamisesta ovat vastanneet Milla Niemi ja Antti Nykänen Insinööritoimisto K. Nykänen Oy:stä. Liikennevirastossa työstä on vastannut Seppo Sarjamo.

Helsingissä toukokuussa 2016

Liikennevirasto  
Liikenne- ja väylätieto-osasto/väylätietoyksikkö



# Sisällysluettelo

KÄSITTEIDEN MÄÄRITTELY .....	8
1 TAUSTATIETOJA.....	10
1.1 Liikenneonnettomuuksien tilastointi .....	10
1.2 Maanteiden liikenneonnettomuuksien tilastointi .....	10
1.3 Turvallisuustavoitteet .....	11
2 LIIKENNETURVALLISUUS VUONNA 2014 .....	12
2.1 Onnettomuusmäärä ja vakavuus.....	12
2.2 Onnettomuuksien tapahtumapaikat.....	13
2.2.1 Henkilövahinko-onnettomuusaste ja -tiheys .....	13
2.2.2 Liikenneonnettomuudet pääteillä .....	13
2.2.3 Liikenneonnettomuudet taajamateillä .....	14
2.3 Onnettomuusluokat.....	15
2.3.1 Henkilövahinko-onnettomuusluokat.....	15
2.3.2 Omaisuusvahinko-onnettomuusluokat .....	15
2.4 Onnettomuuksiin osalliset .....	15
2.5 Liikenneonnettomuustietoja ELY-keskusten alueilla .....	16
2.6 Onnettomuuskustannukset.....	16
3 KUVALUETTELO.....	17
4 TAULUKKOLUETTELO .....	19
5 KUVAT .....	22
6 TAULUKOT .....	36
7 KARTAT.....	62
8 LIIKENNEONNETTOMUUSTYYPPIKUVASTO .....	66

## Käsitteiden määrittely

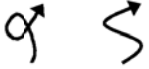
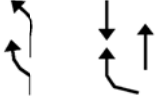

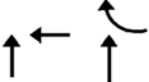


### Yleiset käsitteet

Liikenneonnettomuus Käytetään myös nimitystä "onnettomuus"	Omaisuusvahinkoihin ja/tai henkilövahinkoihin johtanut kulkuneuvon liikkumisesta johtunut liikennetapaturma, jossa on ollut osallisena ainakin yksi liikkuva ajoneuvo. Tässä tilastojulkaisussa on käsitelty pääsääntöisesti henkilövahinkoihin johtaneita tie- liikenteessä tapahtuneita liikenneonnettomuuksia.
Kuolemaan johtanut onnettomuus	Onnettomuus, jonka seurauksena vähintään yksi henkilö on kuollut 30 vrk:n kuluessa onnettomuuden tapahtumisesta.
Loukkaantumiseen johtanut onnettomuus	Onnettomuus, jonka seurauksena kukaan ei ole kuollut, mutta vähintään yksi henkilö on loukkaantunut
Henkilövahinkoihin johtanut onnettomuus eli henkilö- vahinko-onnettomuus	Kuolemaan ja loukkaantumiseen johtaneet onnettomuudet yhteensä.
Loukkaantunut henkilö	Henkilö, joka ei ole kuollut, mutta on saanut onnettomuudessa vammoja, jotka vaativat hoitoa tai tarkkailua sairaalassa, hoitoa kotona (sairausloma) tai operatiivista hoitoa, esimerkiksi tikkejä. Jos henkilö on saanut mustelmia, naarmuja tai muuta sellaista, joista ei aiheudu edellä mainittua hoitoa, häntä ei katsota loukkaantuneeksi.
Omaisuusvahinkoihin johtanut onnettomuus	Onnettomuus, jonka seurauksena kukaan ei ole kuollut tai loukkaantunut.
Kevyen liikenteen onnettomuus	Onnettomuus, jossa on ainakin yhtenä osallisena jalankulkija, polkupyöräilijä tai mopoilija.
Moottoriajoneuvo- onnettomuus	Onnettomuus, jossa on osallisena ainakin yksi moottoriajoneuvo. Ei sisällä kevyen liikenteen onnettomuuksia.
Maantiet	Tiet, joilla Liikennevirasto toimii tienpitäjänä. Maantiet luokitellaan toiminnallisesti seuraavasti: <ul style="list-style-type: none"> <li>– Valtatiet</li> <li>– Kantatiet (valta- ja kantatiet muodostavat päätiet)</li> <li>– Seututiet</li> <li>– Yhdystiet</li> <li>– Moottori- ja moottoriliikennetiet sisältyvät em. luokkiin, ellei toisin ole ilmoitettu.</li> </ul>

Onnettomuustiheys (onn./100 km)	Onnettomuuksien määrä vuodessa laskettuna sataa tiekilometriä kohti.
Onnettomuusaste (onn./100 milj. autokm)	Onnettomuuksien määrä vuodessa jaettuna vuosittaisella liikennesuoritteella

### Onnettomuusluokan määrittely

#### Yleisimmät onnettomuus-tilanteet

Yksittäisonnettomuus Osallisena yksi moottoriajoneuvo	
Ohitusonnettomuus Osallisena kaksi tai useampia moottoriajoneuvoja. Joku osallinen oli ohittamassa.	
Kääntymisonnettomuus Osallisena kaksi tai useampia moottoriajoneuvoja, joista ainakin yksi oli kääntymässä. Ei sisällä ohitus- eikä risteämisonnettomuuksia.	
Risteämisonnettomuus Osallisena kaksi tai useampia moottoriajoneuvoja. Joku osallisista oli tulossa risteävältä tieltä. Ei sisällä kääntymis- eikä ohitusonnettomuuksia.	
Kohtaamisonnettomuus Osallisena kaksi tai useampia moottoriajoneuvoja. Osalliset tulossa vastakkaisista suunnista. Ei sisällä kääntymis-, ohitus- eikä risteämisonnettomuuksia.	
Peräänajo-onnettomuus Osallisena kaksi tai useampia moottoriajoneuvoja. Ei sisällä ohitus- eikä kääntymisonnettomuuksia.	
Jalankulkijaonnettomuus Osallisena ajoneuvon lisäksi jalankulkija.	
Polkupyöraonnettomuus Osallisena polkupyörä. Ei sisällä jalankulkijaonnettomuuksia.	
Mopedionnettomuus Osallisena mopedi. Ei sisällä jalankulkija- eikä polkupyöraonnettomuuksia.	
Eläinonnettomuus Moottoriajoneuvon ja eläimen välinen onnettomuus.	
Hirvieläinonnettomuus Moottoriajoneuvon ja hirven tai peuran välinen onnettomuus	
Muu onnettomuus Sisältää onnettomuudet joissa on osallisena harvinaisempia moottoriajoneuvoja, kuten juna, maatalouskone tai moottorikelkka, sekä edellisiin ryhmiin kuulumattomat onnettomuudet.	

# 1 Taustatietoja

## 1.1 Liikenneonnettomuuksien tilastointi

Tietoja liikenneonnettomuuksista kerätään Suomessa kolmella taholla:

1. poliisin tietojärjestelmään (PATJA), joka on myös Tilastokeskuksen ylläpitämän virallisen tilaston perusta
2. vakuutusyhtiöitten liikennevahinkorekisteriin (LVK)
3. sairaaloiden hoitoilmoitusrekisteriin (HILMO).

Liikennevirasto saa liikenneonnettomuustiedot Tilastokeskukselta. Vakuutusyhtiöiden liikennevahinkotilastossa on onnettomuustietoja liikennevakuutuksesta korvatuista vahingoista. Liikennevakuutusyhtiöt saavat vakuutuksenottajien vahinkoilmoituksilla tietoja useammasta tapahtuneesta liikennevahingosta kuin muut viranomaiset. Hoitoilmoituksista kootaan valtakunnalliset hoitoilmoitusrekisterit. Tiedot kerätään asiakas- tai potilaskohtaisesti hoitajakson päättyessä sekä vuoden lopussa laitoksissa sisällä olevista potilaista. Tiedot ilmoittaa palvelun tuottaja Stakes. Liikennevirastolla ei ole käyttö lupaa HILMON tietoihin, joten kaikki sen kautta saadut korjaukset ja täydennykset, esimerkiksi tiedot vakavista loukkaantumisista, puuttuvat tästä raportista.

## 1.2 Maanteiden liikenneonnettomuuksien tilastointi

Liikennevirasto (aiemmin Tiehallinto/Tielaitos/TVH) on vuodesta 1967 lähtien tilastoinut poliisin ilmoittamat liikenneonnettomuudet, jotka ovat tapahtuneet Liikenneviraston hoitamilla maanteillä. Vuoden 1995 alusta poliisi on toimittanut liikenneonnettomuustiedot sähköisesti kaikista kihlakunnista. Vuosina 2001–2008 Tiehallinto teetti poliisin ilmoittamien onnettomuustietojen korjaamisen ja täydentämisen Destialla (entinen Tielieläitos). Tätä ennen korjaukset tehtiin tiepiireissä. Vuoden 2009 alussa Liikenneviraston oma onnettomuusrekisteri lopetettiin ja Tilastokeskus ylläpitää Liikenneviraston tieliikenneonnettomuusrekisteriä. Tästä rekisteristä Liikennevirasto saa tarvitsemansa onnettomuustiedot.

Liikenneviraston onnettomuustietojen ylläpitotyö muuttui eräiltä periaatteiltaan, kun se siirtyi Tilastokeskuksen tehtäväksi vuoden 2009 alusta. Aiemmin poliisilta saatujen onnettomuustietojen tarkistus ja korjaus perustui sanallisiin tapahtumakuvauksiin; vuoden 2009 alusta pääpaino on ollut koodimuotoisten tietojen loogisuustarkastuksissa ja koordinaattitietojen sekä Tilastokeskuksen käytössä olevien rekisterien hyödyntämisessä.

Vuodesta 2011 lähtien Liikenneviraston onnettomuusaineistoon sisältyvät myös katu- ja yksityistieonnettomuudet. Siksi tässä tilastojulkaisussa on kaksi taulukkoa (taulukot 3 ja 32), joissa on katujen ja yksityisteiden onnettomuustietoja.

Vuoden 2014 alusta lähtien kaikki onnettomuusluokassa ”muu onnettomuus” olleet tapaukset, joissa on ollut osallisena jalankulkija, polkupyöräilijä tai mopedisti, on siirretty omiin onnettomuusluokkiinsa siten, että onnettomuuden heikoin osallinen määrittää uuden luokan. Muutoksen tarkoituksena on ollut saada helpommin käyttöön

kaikki kevyenliikenteen onnettomuudet. Toimenpide tuo jalankulku-, polkupyörä- ja mopeditonnettomuusluokkiin vuosittain yhteensä yli 100 uutta kevyenliikenteen onnettomuutta **koko tieverkolla**.

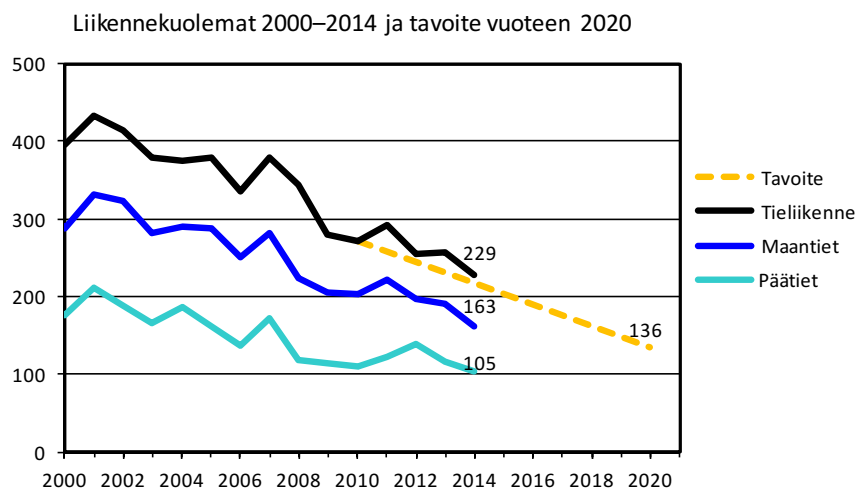
Tämän julkaisun liikenneonnettomuustietojen raportoinneissa on käytetty aineistoa, joka on valmistunut 18.2.2016 mennessä.

Onnettomuustietojen mukana poliisi raportoi myös joitakin onnettomuuspaikalla tapahtumahetkellä vallinneita tiestöä koskevia tietoja, kuten nopeusrajoitus ja taajamamerkin alue. Vastaavat tiedot voidaan liittää onnettomuustietoihin myös Liikenneviraston tierekisteristä. Koska näissä tiedoissa on toisinaan eroja, on tämän julkaisun taulukoissa ja kuvissa pyritty kertomaan, perustuuko tieto poliisin ilmoitukseen vai tierekisteriin.

Tieliikenteen onnettomuusrekistereiden peittävyystutkimuksen (LINTU-julkaisu 7/2012) mukaan Tilastokeskuksen onnettomuustilastoon tulee vain 30 % tieliikenteessä loukkaantuneista. Tilasto peittää parhaiten henkilöautojen kuljettajien loukkaantumiset (63 %) ja huonoiten pyöräilijöiden loukkaantumiset (24 %).

## 1.3 Turvallisuustavoitteet

Vuonna 2012 liikenneturvallisuusasiain neuvottelukunta julkaisi valtakunnallisen liikenneturvallisuussuunnitelman vuoteen 2014 (*LVM 2012, Tavoitteet todeksi. Tieliikenteen turvallisuussuunnitelma vuoteen 2014*). Suunnitelmassa tavoitteeksi asetettiin, että vuonna 2020 tieliikennekuolemia olisi enintään 136 ja tieliikenteessä loukkaantuneiden määrä enintään 5 750.

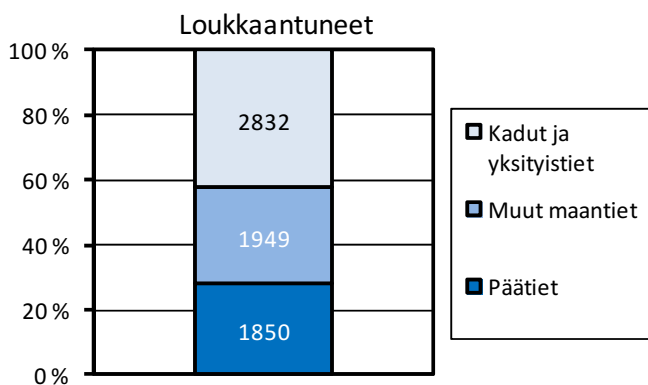
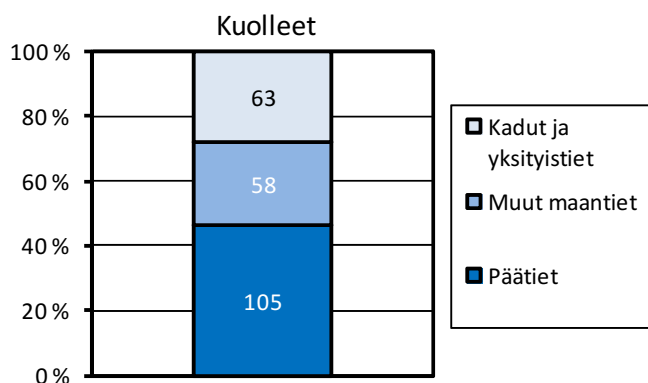


Kansainvälisissä vertailuissa Pohjoismaat ovat korkean turvallisuustason maita. Euroopan Unionin tilastoissa Suomi, Ruotsi, Tanska ja Norja sijoittuvat keskiarvon paremmalle puolelle vuoden 2014 liikenneonnettomuuksissa kuolleiden määrässä suhteutettuna asukaslukuun: Suomi 4,1, Ruotsi 2,9, Tanska 3,3, Norja 2,9 ja EU 5,1. Vuoteen 2013 verrattuna Suomessa, Tanskassa ja Norjassa liikenneonnettomuuksissa kuolleiden määrä suhteessa asukaslukuun oli laskenut, Ruotsissa puolestaan nousut hiukan. Tästä huolimatta Ruotsi jakoi vertailun kärkisijan yhdessä Norjan kanssa. Vertailua vaikeuttavat erot tilastoinnissa; osassa maista liikenteessä tehtyjä itsemurhia ei lasketa liikennekuolemiksi, toisin kuin Suomessa.

## 2 Liikenneturvallisuus vuonna 2014

### 2.1 Onnettomuusmäärä ja vakavuus

Maanteillä tapahtui vuonna 2014 kaikkiaan 2 811 poliisin tietoon tullutta henkilövahinko-onnettomuutta. Henkilövahinkoihin johtaneista onnettomuuksista 142 johti ainakin yhden ihmisen kuolemaan ja 2 714 onnettomuudessa loukkaantui vähintään yksi ihminen; näissä onnettomuuksissa kuoli 163 ja loukkaantui 3 799 henkilöä. Yhteensä maanteillä, yksityisteillä ja kaduilla kuoli 226 ja loukkaantui 6 631 henkilöä. Alla olevissa kuvissa näkyy kuolleiden ja loukkaantuneiden jakaantuminen erilaisille teille.



Vuonna 2014 henkilövahinkoihin johtaneita onnettomuuksia tapahtui maanteillä 15 % vähemmän ja niissä kuoli 31 % vähemmän ihmisiä kuin sitä edeltäneenä kymmenenä (2004–2013) vuonna keskimäärin. Verrattaessa vuoden 2014 tilannetta vuosien 2010–2014 keskiarvoon on henkilövahinkoihin johtaneiden onnettomuuksien lukumäärä vähentynyt kuusi prosenttia ja liikenneonnettomuuksissa kuolleiden lukumäärä 17 %.

## 2.2 Onnettomuuksien tapahtumapaikat

Vuonna 2014 maanteiden henkilövahinko-onnettomuuksista tapahtui valtateillä 34 %, kantateillä 12 %, seututeillä 23 % ja yhdysteillä 31 %. Valtateillä kuolleiden osuus kaikista maanteillä kuolleista kasvoi hieman edellisestä vuodesta ja oli 47 % maanteillä kuolleista. Koko valtakunnan tieliikennekuolemista 71 % tapahtui maanteillä, henkilövahinko-onnettomuuksistakin 53 %.

Henkilövahinko-onnettomuuksista 18 % tapahtui teillä, joilla oli onnettomuuden tapahtuessa nopeusrajoitus 100 tai 120 km/h. Talvirajoitusten takia nämä onnettomuudet tapahtuivat pääasiassa kesäaikana. Liikennekuolemista näiden nopeusrajoitusten alueella tapahtui 28 %. Alueilla, joilla oli rajoitusarvo 60 km/h tai sitä pienempi, tapahtui 37 % henkilövahinko-onnettomuuksista. Näiden teiden osuus liikennekuolemista oli 18 %. Kuolleiden ja loukkaantuneiden ihmisten määrä suhteessa henkilövahinko-onnettomuuksien lukumäärään oli korkeilla nopeusrajoituksilla 1,55 ja matalilla 1,32 kun se koko tieverkolla oli keskimäärin 1,41.

### 2.2.1 Henkilövahinko-onnettomuusaste ja -tiheys

Tieluokittain tarkasteltuna henkilövahinko-onnettomuusaste oli alhaisin moottoriteillä, 3,0 onnettomuutta 100 miljoonaa autokilometriä kohden. Moottoriliikenteiden henkilövahinko-onnettomuusaste oli 2,4 ja muiden kaksiajorataisten teiden 5,6 onn./100 milj. autokm. Korkein henkilövahinko-onnettomuusaste oli yksiajorataisilla yhdysteillä, 13,9 onn./100 milj. autokm. Henkilövahinkoihin johtaneiden onnettomuuksien onnettomuusaste oli kaikilla maanteillä koko maassa 7,7 onn./100 milj. autokm. Vuonna 2013 kaikkien maanteiden vastaava onnettomuusaste oli 7,6 onn./100 milj. autokm.

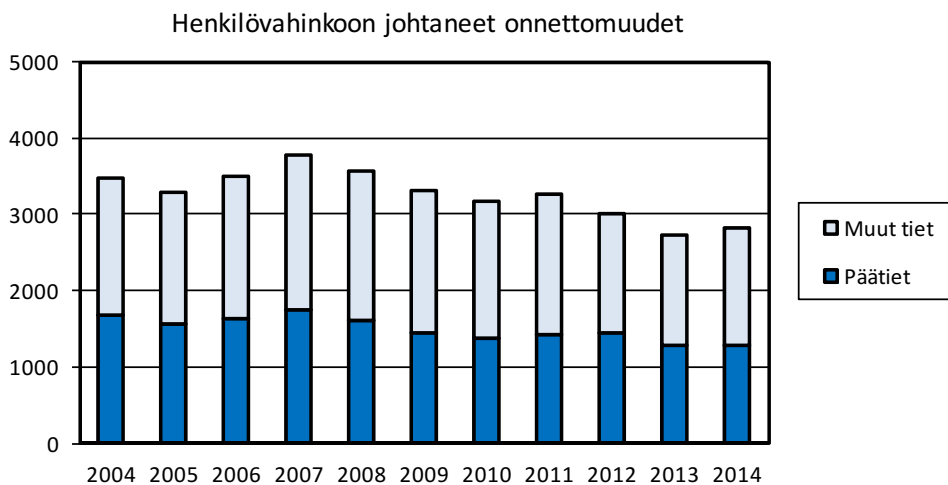
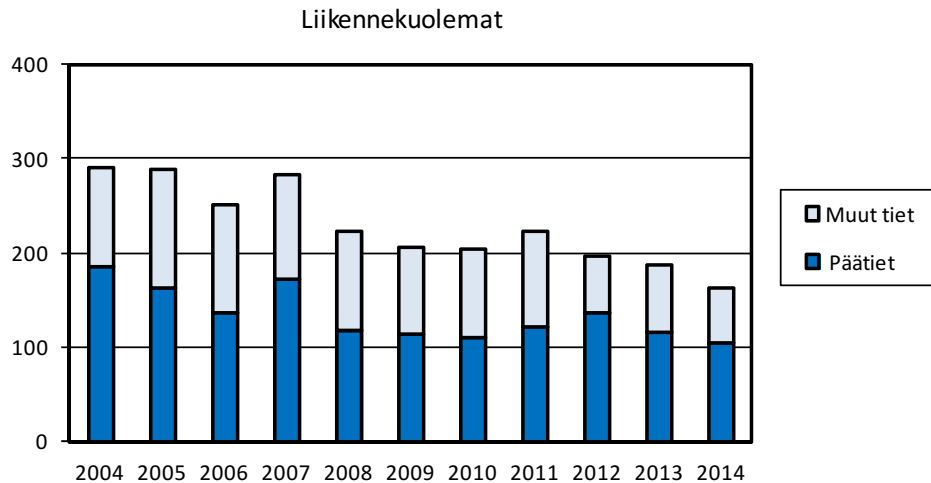
Henkilövahinko-onnettomuuksien tiheys oli suurin muilla kaksiajorataisilla teillä kuin moottoriteillä, 38 onnettomuutta sataa tiekilometriä kohden. Moottoriteiden henkilövahinko-onnettomuustiheys oli 25 ja moottoriliikenneteiden 9 onn./100 tiekm. Kaikkien maanteiden henkilövahinko-onnettomuustiheys oli 3,6 onn./100 tiekm, eli sama kuin vuoden 2013 onnettomuustiheys.

### 2.2.2 Liikenneonnettomuudet pääteillä

Pääteillä (valta- ja kantatiet) tapahtui yhteensä 105 liikennekuolemaa eli 64 % kaikista maanteiden liikennekuolemista. Moottoriteillä kuoli kymmenen henkilöä, kun edellisenä vuonna kuolleita oli kahdeksan. Moottoriliikenneteillä ei kuollut yhtään henkilöä. Muilla 2-ajorataisilla teillä kuoli kolme henkilöä.

Pääteillä tapahtui yhteensä 1 281 henkilövahinko-onnettomuutta, mikä oli 46 % kaikista maanteiden henkilövahinko-onnettomuuksista. Henkilövahinkoihin johtaneita onnettomuuksia tapahtui moottoriteillä 204 (vuonna 2013 henkilövahinko-onnettomuuksia oli 207), moottoriliikenneteillä 9 (21) ja muilla 2-ajorataisilla teillä 179 (192). Moottoriteillä 45 % henkilövahinko-onnettomuuksista oli yksittäisonnettomuuksia ja 21 % peräänajoja. Muilla 2-ajorataisilla teillä eniten henkilövahinkoihin johtaneita onnettomuuksia tapahtui peräänajojen luokassa, joita oli 37 % ko. teillä ajetuista henkilövahinko-onnettomuuksista.

Muilla pääteillä kuin moottori-, moottoriliikenne- tai 2-ajorataisilla teillä tapahtuneissa onnettomuuksissa kuoli 93 henkilöä. Vuonna 2013 kuolleita oli 105. Henkilövahinkoon johtaneita onnettomuuksia muilla pääteillä tapahtui 875 (955 vuonna 2013). Näiden teiden kuolemaan johtaneista onnettomuuksista 54 % oli kohtaamisonnettomuuksia.



### 2.2.3 Liikenneonnettomuudet taajamateillä

Taajamamerkein osoitetuilla alueilla tapahtui 19 % henkilövahinkoihin johtaneista onnettomuuksista, mikä on neljä prosenttiyksikköä vähemmän kuin vuonna 2013. Liikenteessä kuoli edellä mainituilla alueilla 14 henkilöä, 4 enemmän kuin vuonna 2013.

Tavallisilla yksiajorataisilla teillä tilastollisen taajaman alueella taajamamerkin ulkopuolella tapahtui 14 % henkilövahinko-onnettomuuksista ja näissä onnettomuuksissa kuoli 22 henkilöä.

Taajamamerkein osoitetuilla alueilla onnettomuusluokka, jossa tapahtui eniten henkilövahinko-onnettomuuksia, oli yksittäisonnettomuudet (98 onnettomuutta). Niiden määrä laski 5 % edellisvuoteen verrattuna. Seuraavaksi eniten tapahtui risteämis- ja polkupyöräonnettomuuksia.



Tilastollisen taajaman alueella eniten henkilövahinkoon johtaneita onnettomuuksia tapahtui yksittäisonnettomuuksien luokassa (33 % kaikista tilastollisen taajaman alueella tapahtuneista onnettomuuksista).

## 2.3 Onnettomuusluokat

### 2.3.1 Henkilövahinko-onnettomuusluokat

Määrällisesti eniten henkilövahinkoon johtaneita onnettomuuksia tapahtui yksittäisonnettomuuksien luokassa. Kaikista henkilövahinkoon johtaneista onnettomuuksista 42 % oli yksittäisonnettomuuksia (37 % vuonna 2013). Eniten ihmisiä kuoli kohtaamisonnettomuuksissa, 61 henkilöä, eli 37 % kaikista maanteillä kuolleista. Toiseksi eniten ihmisiä kuoli yksittäisonnettomuuksissa, 44 henkilöä. Vuoteen 2013 verrattuna yksittäisonnettomuuksissa kuoli 18 henkilöä vähemmän ja kohtaamisonnettomuuksissa yksi henkilö enemmän.

Henkilövahinkoihin johti 396 kevyen liikenteen onnettomuutta. Näissä onnettomuuksissa kuoli 33 henkilöä, 7 enemmän kuin vuonna 2013. Kevyen liikenteen osuus maanteiden kuolemista oli 20 %. Verrattaessa vuotta 2014 vuosien 2010–2014 keskiarvoon kevyen liikenteen henkilövahinkoon johtaneita onnettomuuksia tapahtui 96 vähemmän, mutta niissä kuolleiden määrä oli 14 % suurempi. Henkilövahinkoja onnettomuuksissa aiheutui yleensä suojattomalle osapuolelle, jolla tarkoitetaan jalankulkijoita, pyöräilijöitä sekä mopoilijoita. Tässä raportissa esitetyt kevyen liikenteen onnettomuusmäärät eivät kuitenkaan ole suoraan vertailukelpoisia johtuen tilastointimuutoksesta (ks. luku 1.2).

Eläinonnettomuuksista yleisimpiä ovat hirvi- ja peuraonnettomuudet. Vuonna 2014 hirvieläinonnettomuuksissa kuoli kaksi ihmistä (edellisenä vuonna kolme ihmistä). Lisäksi muussa eläinonnettomuudessa kuoli yksi ihminen. Vuonna 2014 maanteiden hirvionnettomuuksissa loukkaantui 144 ihmistä ja peuraonnettomuuksissa 38. Loukkaantuneiden määrä hirvieläinonnettomuuksissa oli 58 % suurempi kuin vuonna 2013.

### 2.3.2 Omaisuusvahinko-onnettomuusluokat

Vuonna 2014 tapahtuneista poliisin raportoimista omaisuusvahinko-onnettomuuksista 51 % kuului eläinonnettomuuksien luokkaan. Seuraavaksi suurin onnettomuusluokka olivat yksittäisonnettomuudet, joiden osuus kaikista omaisuusvahinko-onnettomuuksista oli 21 %. Selvästi pienimmät omaisuusvahinko-onnettomuuksien määrät olivat kevyen liikenteen onnettomuusluokissa. Omaisuusvahinkoon johtaneita kevyen liikenteen onnettomuuksia ei tavallisesti ilmoiteta poliisille.

## 2.4 Onnettomuuksiin osalliset

Henkilövahinko-onnettomuuksiin osallisista liikenneyksiköistä runsas kaksi kolmasosaa oli henkilöautoja. Yli 65-vuotiaiden kuljettajien osuudet olivat suuria kevyen liikenteen onnettomuuksissa, alle 18-vuotiaiden osuudet sekä kevyen liikenteen että moottoripyörien onnettomuuksissa. Henkilövahinko-onnettomuuksiin joutuneista mopoilijoista 86 % oli alle 18-vuotiaita. Polkupyöräilijöistä 24 % ja jalankulkijoista 25 % oli alle 18-vuotiaita.

Kuolemaan johtaneista onnettomuuksista 23 %:ssa ja henkilövahinko-onnettomuuksista 12 %:ssa jonkin moottoriajoneuvon kuljettaja oli alkoholin, huumeiden tai lääkkeiden vaikutuksen alainen. Pääteillä tapahtuneista henkilövahinko-onnettomuuksista 8 %:ssa jonkin moottoriajoneuvon kuljettaja oli rattijuoppo. Muille maanteille vastaava luku oli 13 %. Onnettomuusluokittain tarkasteltuna yksittäisonnettomuudet olivat useimmin rattijuopumustapauksia, pääteiden henkilövahinkoon johtaneista yksittäisonnettomuuksista 14 % ja muiden maanteiden yksittäisonnettomuuksista 22 %.

Osallislajeittain tarkasteltuna selvästi eniten kuolleita oli henkilöauton kuljettajien ja matkustajien joukossa. Onnettomuuksissa kuoli 80 henkilöauton kuljettajaa ja 24 matkustajaa, mikä on 64 % maantienonnettomuuksissa kuolleista. Moottoripyörällä tai kevytmoottoripyörällä onnettomuusiin joutuneiden joukossa oli 12 kuollutta, mikä on viisi vähemmän kuin vuonna 2013. Jalankulkijoita kuoli 17 ja pyöräilijöitä 14. Kuolleiden pyöräilijöiden määrä oli korkeampi kuin viiden vuoden keskiarvo (vuosina 2010–2014 kuoli keskimäärin 10 pyöräilijää). Jalankulkijoita kuoli yksi enemmän kuin vuosina 2010–2014 keskimäärin. Mopedisteja ei kuollut vuonna 2014 lainkaan (vuosien 2010–2014 keskiarvo 4).

## 2.5 Liikenneonnettomuustietoja ELY-keskusten alueilla

Lukumääräisesti eniten henkilövahinkoihin johtaneita liikenneonnettomuuksia (719) tapahtui vilkkaasti liikennöidyllä Uudenmaan ELY-keskuksen alueella, jossa myös liikenneonnettomuuksissa kuolleiden määrä oli suurin, 29 henkilöä. Vuoteen 2013 verrattuna kuolleiden määrä on lisääntynyt eniten Lapin ELY-keskuksen alueella (kuudesta 12:sta) ja vähentynyt Pohjois-Pohjanmaalla (28 → 14).

Henkilövahinkoihin johtaneiden onnettomuuksien onnettomuusaste oli koko maassa 7,7 onn./100 milj. autokm. ELY-keskuksittain tarkasteltuna onnettomuusaste oli suurin Etelä-Pohjanmaalla (9,3) ja pienin Uudellamaalla (6,6). Henkilövahinko-onnettomuuksien tiheys oli puolestaan suurin Uudenmaan (7,9 onn./100 km) ja pienin Lapin ELY-keskuksen alueella (1,5 onn./100 km). Koko maan onnettomuustiheys oli 3,6 onn./100 km.

Kevyen liikenteen henkilövahinkoihin johtaneita onnettomuuksia tapahtui eniten Uudenmaan ELY-keskuksen alueella, 92 onnettomuutta, ja vähiten Lapin ELY-keskuksen alueella, 16 onnettomuutta.

## 2.6 Onnettomuuskustannukset

Liikenneonnettomuuksista aiheutuu sekä reaalityökaloudellisia että hyvinvoinnin menetyksiä. Onnettomuuskustannukset on laskettu menetelmällä, joka perustuu yhteiskunnalliseen maksuhalukkuuteen. Kuolemaan johtaneen onnettomuuden kustannuksen on arvioitu olevan 2 911 100 €, loukkaantumiseen johtaneen onnettomuuden keskimäärin 439 900 € ja omaisuusvahinkoon johtaneen onnettomuuden 3 200 €. Näitä kustannuslukuja on korjattu ns. edustavuuskertoimilla, jolloin on otettu huomioon, että vain osa onnettomuuksista tulee tilastoihin. Henkilövahinkoon johtaneiden onnettomuuksien aiheuttamat kustannukset maanteillä vuonna 2014 olivat noin 1,6 miljardia €, josta kuolemaan johtaneiden onnettomuuksien osuus oli 0,4 mrd. €.

### 3 Kuvaluettelo

- Kuva 1. Suomessa tapahtuneiden tieliikenneonnettomuuksien lukumäärä eri tilastojen mukaan vuosina 2004–2014.
- Kuva 2. Väkilukuun suhteutettu tieliikenneonnettomuuksissa kuolleiden määrä Pohjoismaissa vuosina 2004–2014
- Kuva 3. Liikenneonnettomuuksissa kuolleet vuosina 1940–2014 sekä tavoite vuoteen 2020.
- Kuva 4. Moottoriajoneuvo- ja kevyen liikenteen onnettomuuksissa kuolleet maanteillä vuosina 2004–2014.
- Kuva 5. Maanteillä tapahtuneet henkilövahinko-onnettomuudet vuosina 2004–2014.
- Kuva 6. Henkilövahinko-onnettomuuksien onnettomuusaste (onnettomuuksia/100 milj. autokm) maanteillä vuosina 2004–2014.
- Kuva 7. Liikennesuorite-, henkilövahinko-onnettomuus- ja seurausindeksit maanteillä vuosina 2004–2014.
- Kuva 8. Henkilövahinkoon johtaneiden onnettomuuksien lukumäärä nopeusrajoituksittain (km/h) maanteillä vuosina 2013 ja 2014.
- Kuva 9. Henkilövahinkoon johtaneet yksittäis-, kääntymis-, ohitus-, risteämis-, kohtaamis- ja peräänajo-onnettomuudet maanteillä vuosina 2010–2014.
- Kuva 10. Henkilövahinkoon johtaneet mopedi-, polkupyörä-, jalankulkija-, eläin- ja muut onnettomuudet maanteillä vuosina 2010–2014.
- Kuva 11. Kuolleiden määrä yksittäis-, kääntymis-, ohitus-, risteämis-, kohtaamis- ja peräänajo-onnettomuuksissa maanteillä vuosina 2010–2014.
- Kuva 12. Kuolleiden määrä mopedi-, polkupyörä-, jalankulkija-, eläin- ja muissa onnettomuuksissa maanteillä vuosina 2010–2014.
- Kuva 13. Liikenteessä kuolleet erilaisilla maanteillä vuonna 2014 sekä keskiarvo vuosilta 2010–2014.
- Kuva 14. Henkilövahinko-onnettomuuksiin osallisten jalankulkijoiden ja ajoneuvon kuljettajien jakautuminen ikäryhmiin vuonna 2014.
- Kuva 15. Liikenteessä kuolleiden jalankulkijoiden ja ajoneuvon kuljettajien jakautuminen ikäryhmiin vuonna 2014.
- Kuva 16. Liikenteessä kuolleet ELY-keskusten alueilla vuosina 2010–2014.
- Kuva 17. Henkilövahinkoon johtaneet onnettomuudet ELY-keskusten alueilla vuosina 2010–2014.
- Kuva 18. Henkilövahinko-onnettomuuksien tiheys ja aste ELY-keskusten alueilla vuonna 2014.
- Kuva 19. Henkilö- sekä omaisuusvahinkoon johtaneet hirvi- ja peuraonnettomuudet maanteillä vuosina 2004–2014.

- Kuva 20. Pääteillä ja muilla maanteillä tapahtuneiden henkilövahinko-  
onnettomuuksien ja onnettomuuksissa kuolleiden jakautuminen  
onnettomuusluokkiin vuosina 2010–2014.
- Kuva 21. Henkilövahinko-onnettomuudet maanteillä vuonna 2014 tunneittain  
sekä rattijuopumustapausten määrät.
- Kuva 22. Henkilövahinkoihin johtaneet yksittäis-, kääntymis-, ohitus-,  
risteämis-, kohtaamis- ja peräänajo-onnettomuudet taajamateillä,  
keskiarvo vuosilta 2010–2014.
- Kuva 23. Henkilövahinkoihin johtaneet mopedi-, polkupyörä-, jalankulkija- ja  
eläinonnettomuudet taajamateillä, keskiarvo vuosilta 2010–2014.
- Kuva 24. Omaisuusvahinkoihin johtaneet yksittäis-, kääntymis-, ohitus-,  
risteämis-, kohtaamis-, peräänajo- ja eläinonnettomuudet vuosina  
2010–2014.
- Kuva 25. Omaisuusvahinkoihin johtaneet mopedi-, polkupyörä- ja  
jalankulkijaonnettomuudet vuosina 2010–2014.

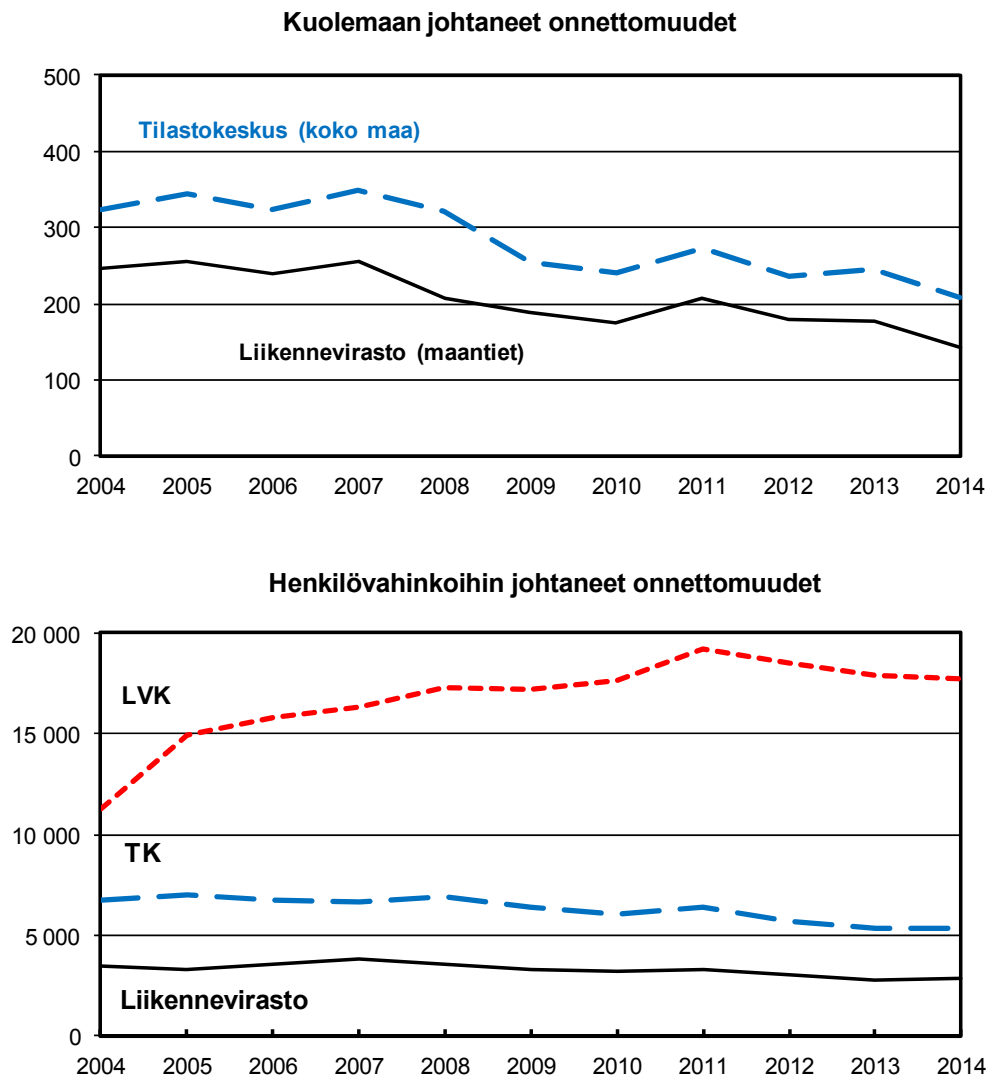
## 4 Taulukkoluetelo

- Taulukko 1. Tieliikenneonnettomuudet ja niissä kuolleet ja loukkaantuneet vuosina 2003–2014 Liikennevakuutuskeskuksen (LVK) ja Tilastokeskuksen (TK) tilastojen mukaan koko maassa.
- Taulukko 2. Maanteiden liikenneonnettomuudet ja niissä kuolleet ja loukkaantuneet vuosina 2003–2014 Liikennevakuutuskeskuksen (LVK) ja Liikenneviraston (LiVi) tilastojen mukaan.
- Taulukko 3. Katujen ja yksityisteiden liikenneonnettomuudet Liikennevakuutuskeskuksen (LVK) ja Liikenneviraston (LiVi) mukaan vuosina 2013 ja 2014.
- Taulukko 4. Onnettomuudet ja niiden seuraukset maanteillä vuosina 2013 ja 2014 sekä keskiarvo vuosilta 2010–2014 tieluokan ja toiminnallisen tieluokan mukaan.
- Taulukko 5. Henkilövahinko-onnettomuuksien onnettomuustiheys (onn./100 km) ja -aste (onn./100 milj. autokm) maanteillä vuosina 2013 ja 2014 tieluokan ja toiminnallisen tieluokan mukaan.
- Taulukko 6. Henkilövahinko-onnettomuudet ja niiden seuraukset maanteillä ELY-keskusten alueilla vuosina 2013 ja 2014.
- Taulukko 7. Henkilövahinko-onnettomuudet ja niiden seuraukset maanteillä maakunnittain vuosina 2013 ja 2014.
- Taulukko 8. Henkilövahinko-onnettomuuksien tiheys (onnettomuutta 100 tiekilometriä kohti) pääteillä ja muilla teillä maakunnittain vuonna 2014.
- Taulukko 9. Henkilövahinko-onnettomuudet ja niiden seuraukset maanteillä vuonna 2014 nopeusrajoituksittain toiminnallisen tieluokan mukaan.
- Taulukko 10. Henkilövahinko-onnettomuudet ja niiden seuraukset kuukausittain maanteillä vuosina 2013 ja 2014 sekä keskiarvo vuosilta 2010–2014.
- Taulukko 11. Henkilövahinko-onnettomuudet ja niiden seuraukset viikonpäivittäin maanteillä vuosina 2013 ja 2014 sekä keskiarvo vuosilta 2010–2014.
- Taulukko 12. Henkilövahinko-onnettomuudet ja niiden seuraukset onnettomuusluokittain maanteillä vuosina 2013 ja 2014 sekä keskiarvo vuosilta 2010–2014.
- Taulukko 13. Henkilövahinko-onnettomuudet ja niiden seuraukset maanteillä vuosina 2013 ja 2014 sekä keskiarvo vuosilta 2010–2014 eri valoisuusolosuhteissa.
- Taulukko 14. Henkilövahinko-onnettomuudet ja niiden seuraukset maanteillä vuosina 2013 ja 2014 sekä keskiarvo vuosilta 2010–2014 eri keliolosuhteissa.
- Taulukko 15. Osalliset maanteiden onnettomuuksissa vuosina 2013 ja 2014.

- Taulukko 16. Kuolleet ja loukkaantuneet osallislajeittain maanteiden onnettomuuksissa vuonna 2014 sekä keskiarvo vuosilta 2010–2014.
- Taulukko 17. Maanteiden henkilövahinko-onnettomuuksiin osallisten jalankulkijoiden ja ajoneuvon kuljettajien jakautuminen ikäryhmiin vuonna 2014.
- Taulukko 18. Maanteillä liikenteessä kuolleiden henkilöiden jakautuminen ikäryhmiin vuonna 2014.
- Taulukko 19. Henkilövahinkoon johtaneet päihdeonnettomuudet ELY-keskusten alueilla vuosina 2013 ja 2014.
- Taulukko 20. Henkilövahinkoon johtaneet onnettomuudet, niissä kuolleet 2013 ja 2014 tunteittain maanteillä sekä rattijuopumustapausten osuus henkilövahinkoon johtaneista onnettomuuksista vuonna 2014.
- Taulukko 21. Taajamatieonnettomuudet vuosina 2013 ja 2014 ELY-keskusten alueilla.
- Taulukko 22. Taajamatieonnettomuudet vuosina 2013 ja 2014 onnettomuusluokittain.
- Taulukko 23. Henkilövahinkoon johtaneet onnettomuudet valta- ja kantateillä vuosina 2013 ja 2014 onnettomuusluokittain sekä rattijuopumustapausten osuus.
- Taulukko 24. Henkilövahinkoon johtaneet onnettomuudet seutu- ja yhdysteillä vuosina 2013 ja 2014 onnettomuusluokittain sekä rattijuopumustapausten osuus.
- Taulukko 25. Henkilövahinkoon johtaneet onnettomuudet moottoriteillä, yksiajorataisilla moottoriliikenneteillä ja muilla kaksiajorataisilla teillä vuosina 2013 ja 2014 onnettomuusluokittain sekä rattijuopumustapausten osuus.
- Taulukko 26. Henkilövahinko-onnettomuudet maanteillä vuonna 2014 ELY-keskusten alueilla toiminnallisen luokan mukaan.
- Taulukko 27. Henkilövahinko-onnettomuuksien onnettomuustiheys (onn./100 km) maanteillä vuonna 2014 ELY-keskusten alueilla toiminnallisen tieluokan mukaan.
- Taulukko 28. Henkilövahinko-onnettomuuksien onnettomuusaste (onn./100 milj. autokm) maanteillä vuonna 2014 ELY-keskusten alueilla toiminnallisen tieluokan mukaan.
- Taulukko 29. Kevyen liikenteen onnettomuudet ja niiden seuraukset maanteillä vuosina 2013 ja 2014 ELY-keskusten alueilla.
- Taulukko 30. Hirvi- ja peuraonnettomuudet mukaan lukien omaisuusvahinko-onnettomuudet seurauksineen maanteillä vuosina 2013 ja 2014 ELY-keskusten alueilla.
- Taulukko 31. Neljä maantietä, joilla oli suurin henkilövahinko-onnettomuuksien tiheys (onnettomuuksia/100 tiekilometriä) keskimäärin v. 2013 ja 2014 kultakin ELY-keskuksen alueelta.

- Taulukko 32. Neljä kuntaa, joilla oli suurin henkilövahinko-onnettomuuksien tiheys katuverkolla (onnettomuuksia / 100 katukilometriä) keskimäärin v. 2013 ja 2014 kultakin ELY-keskuksen alueelta.
- Taulukko 33. Muilla pääteillä kuin moottori-, moottoriliikenne- tai muilla kaksiajorataisilla teillä taajamamerkin ulkopuolella tapahtuneet henkilövahinko-onnettomuudet vuosina 2013 ja 2014 sekä keskiarvo vuosilta 2010–2014.

## 5 Kuvat



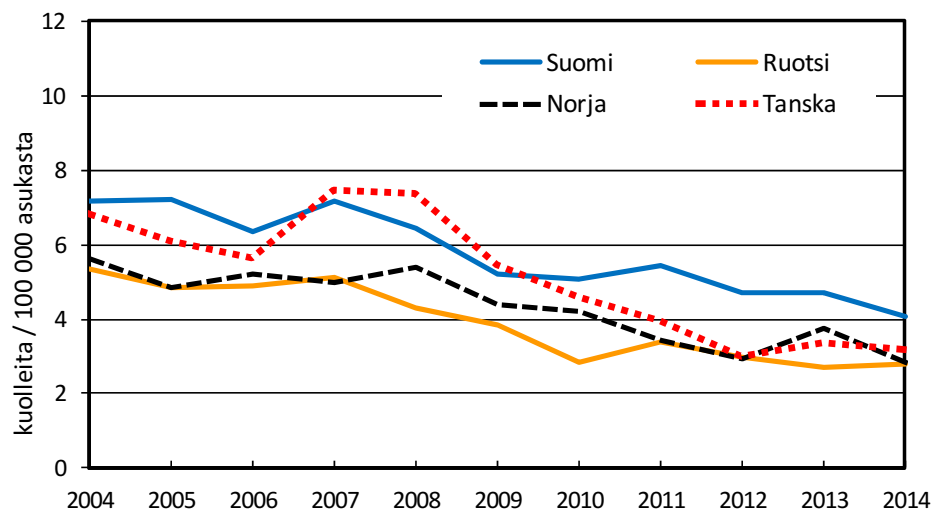
*Kuva 1. Suomessa tapahtuneiden tieliikenneonnettomuuksien lukumäärä eri tilastojen mukaan vuosina 2004–2014.*

*LVK = Liikennevakuutuksen perusteella korvatut liikenneonnettomuudet*

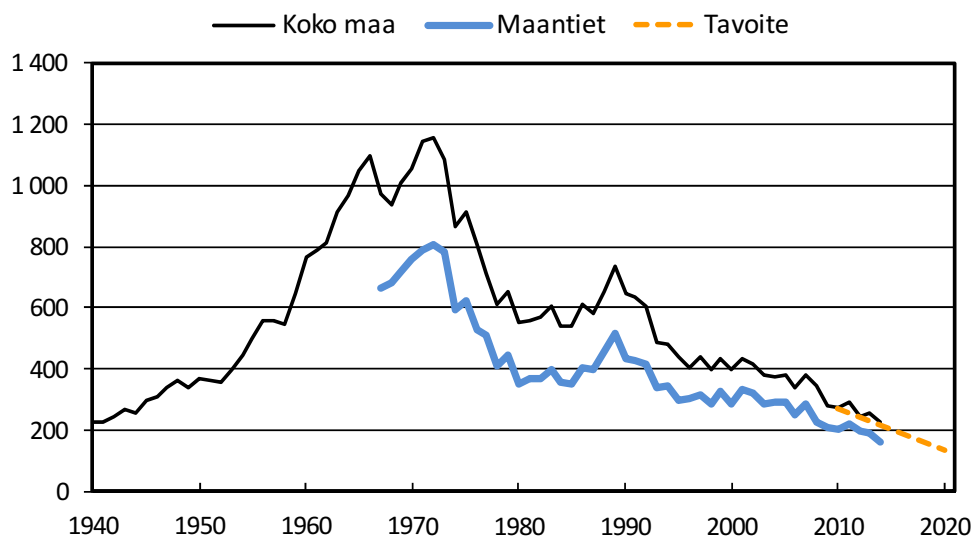
*TK = Koko maassa tapahtuneet poliisin Tilastokeskukselle ilmoittamat liikenneonnettomuudet.*

*Liikennevirasto = Maanteillä tapahtuneet poliisin ilmoittamat liikenneonnettomuudet*



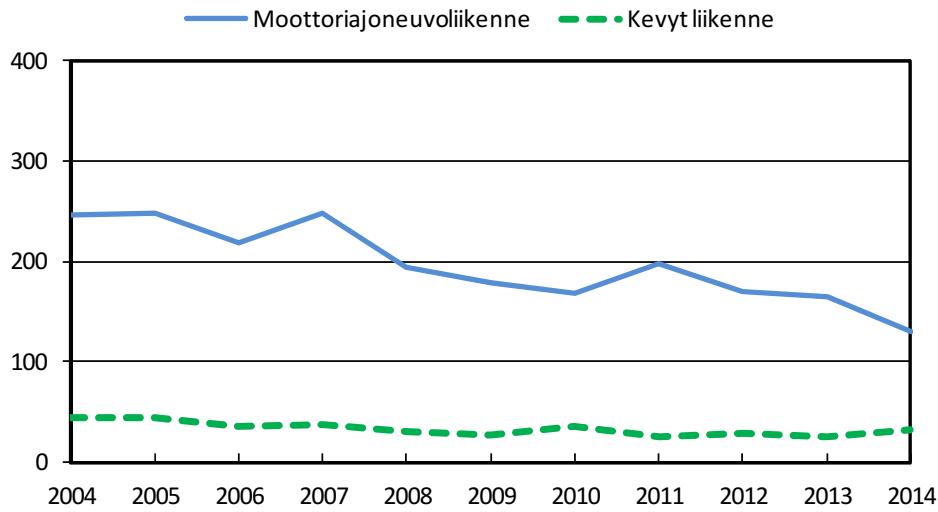


Kuva 2. Väkilukuun suhteutettu tieliikenneonnettomuuksissa kuolleiden määrä Pohjoismaissa vuosina 2004–2014.<sup>1</sup>  
(Lähde: Nordisk Vägforum)

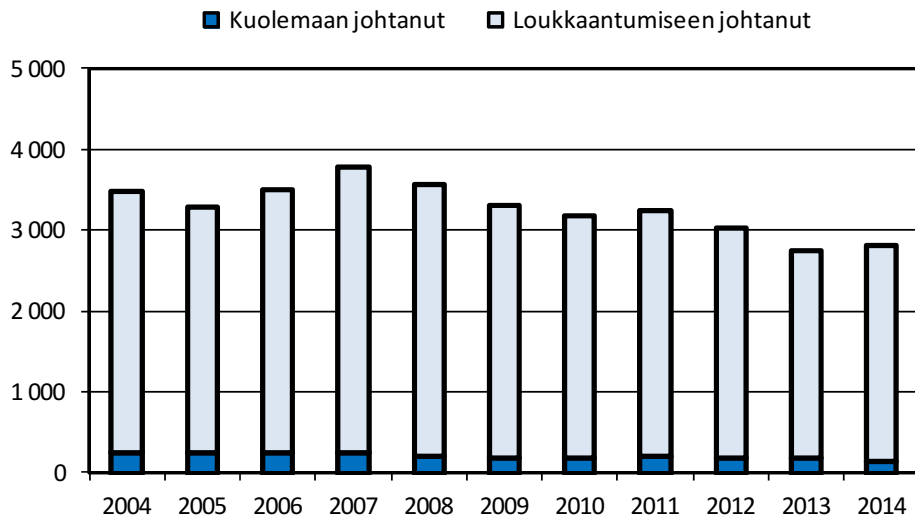


Kuva 3. Liikenneonnettomuuksissa kuolleet vuosina 1940–2014 sekä tavoite vuoteen 2020.  
(Lähde koko maan osalta Tilastokeskus)

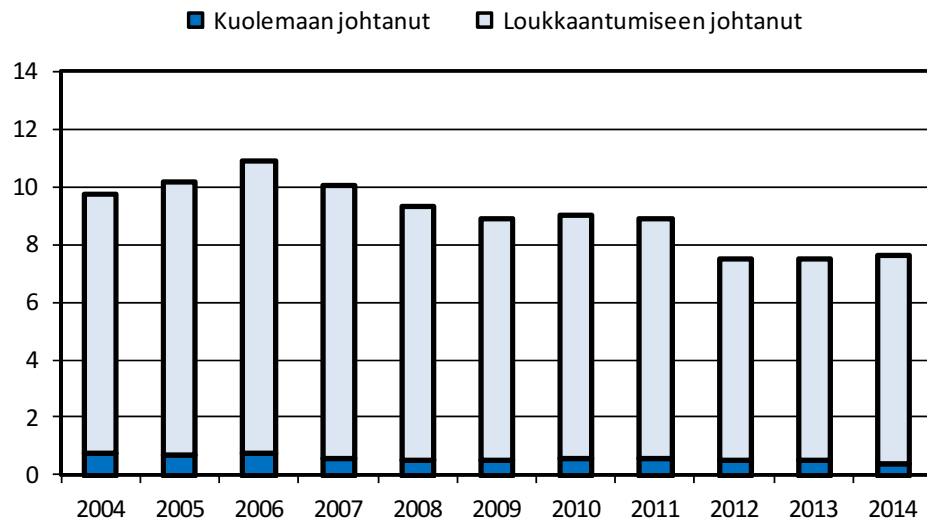
1 Suomessa liikenteessä tehdyt itsemurhat otetaan mukaan tilastoihin kuten muutkin liikennekuolemat, Ruotsissa nämä on jätetty pois tilastoista vuodesta 2010 ja Norjassa vuodesta 2011 alkaen.



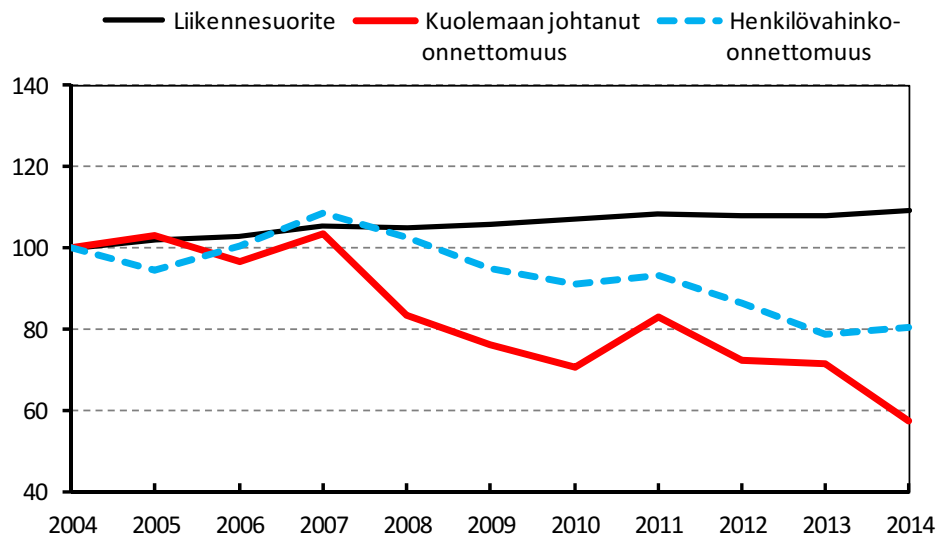
Kuva 4. Moottoriajoneuvo- ja kevyen liikenteen onnettomuuksissa kuolleet maanteillä vuosina 2004–2014.



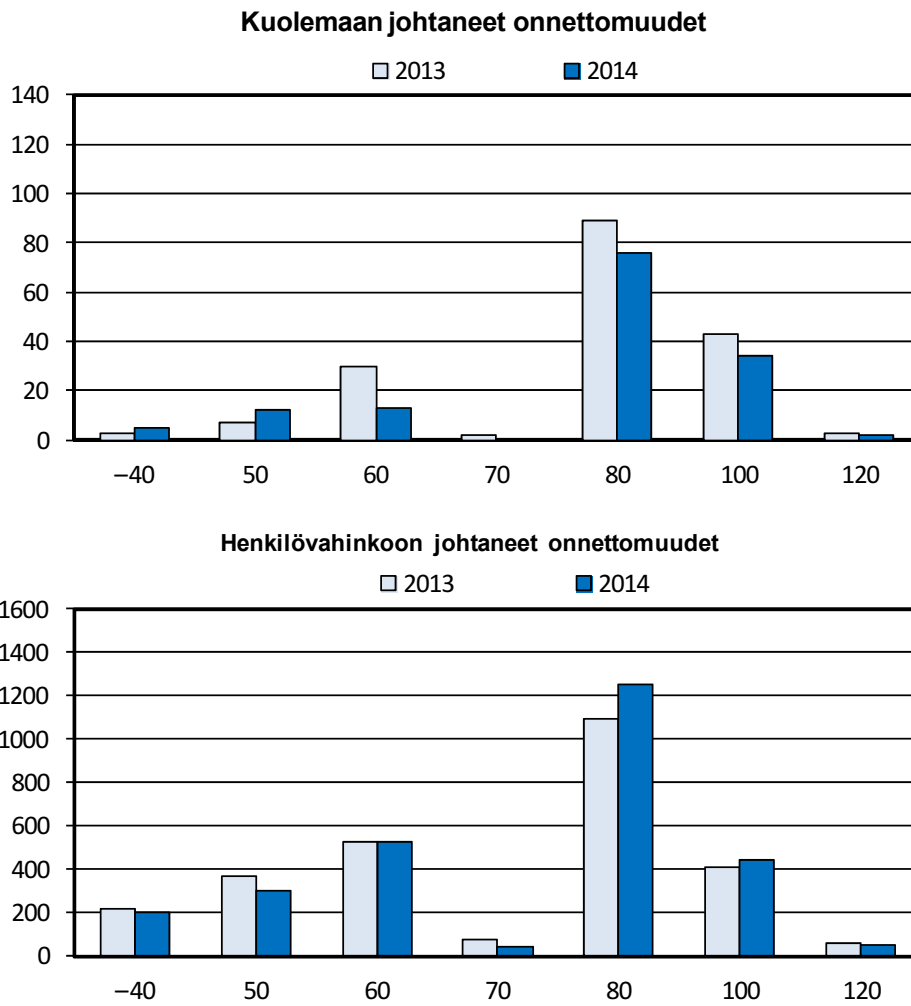
Kuva 5. Maanteillä tapahtuneet henkilövahinko-onnettomuudet vuosina 2004–2014.



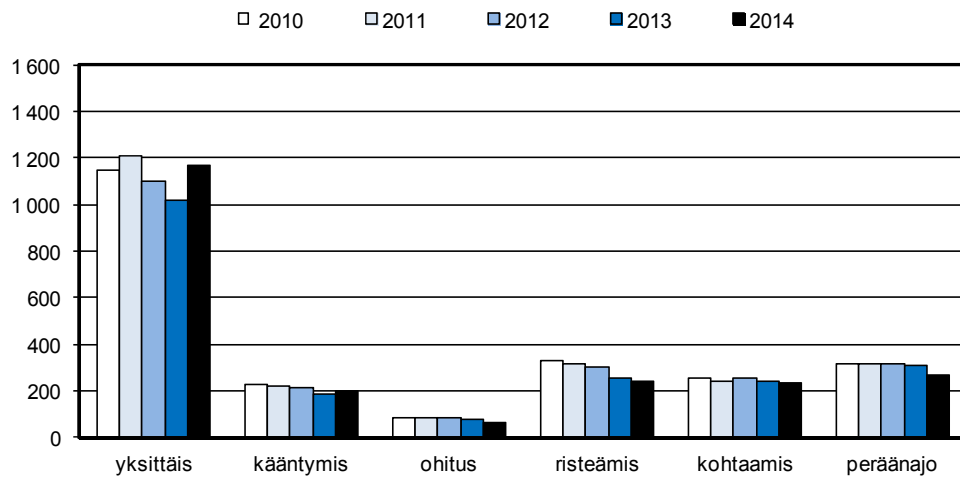
Kuva 6. Henkilövahinko-onnettomuuksien onnettomuusaste (onnettomuuksia/100 milj. autokm) maanteillä vuosina 2004–2014.



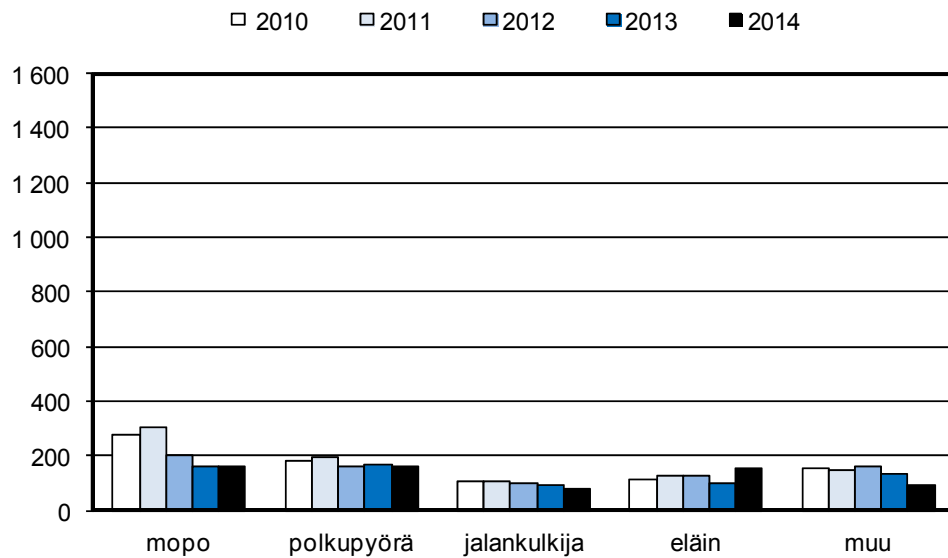
Kuva 7. Liikennesuorite-, henkilövahinko-onnettomuus- ja seurausindeksit maanteillä vuosina 2004–2014. (Vuosi 2004 = 100)



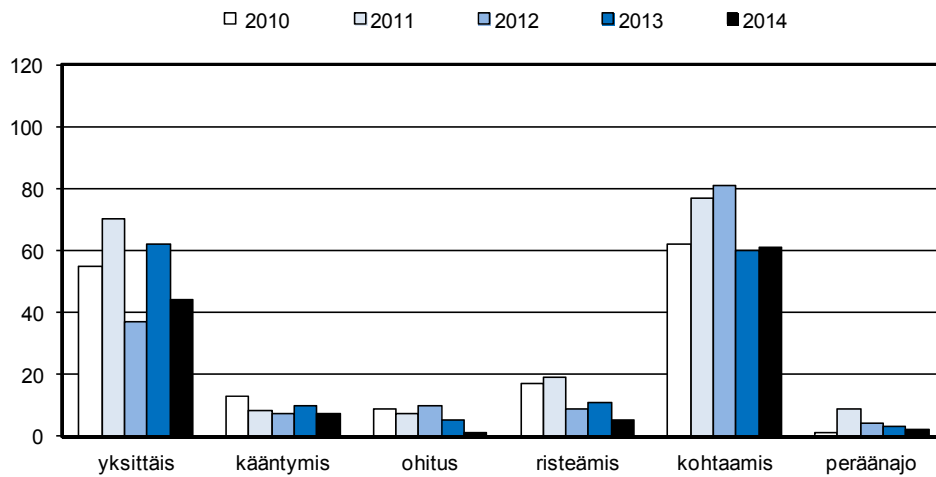
Kuva 8. Henkilövahinkoon johtaneiden onnettomuuksien lukumäärä nopeusrajoituksittain (km/h) maanteillä vuosina 2013 ja 2014. (Nopeusrajoitustieto perustuu poliisin ilmoitukseen)



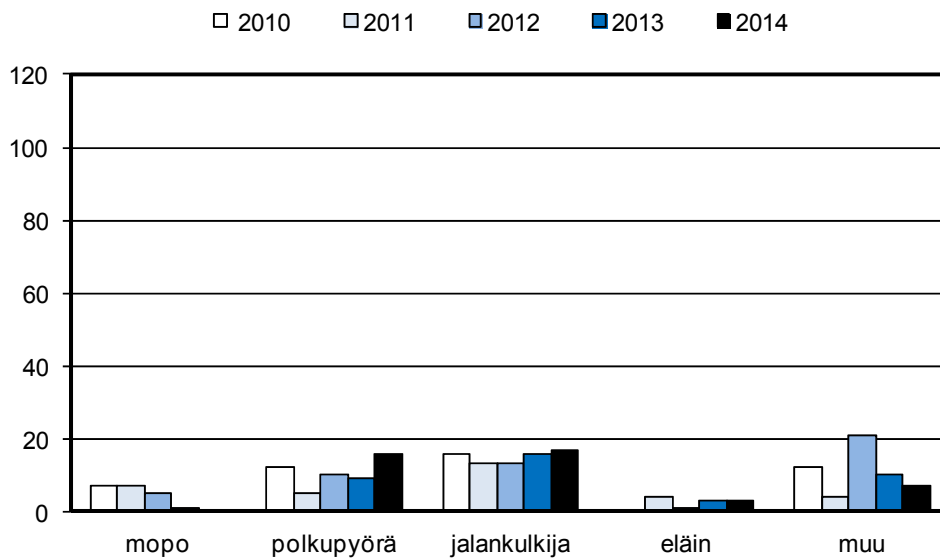
Kuva 9. Henkilövahinkoon johtaneet yksittäis-, kääntymis-, ohitus-, risteämis-, kohtaamis- ja peräänajo-onnettomuudet maanteillä vuosina 2010–2014.



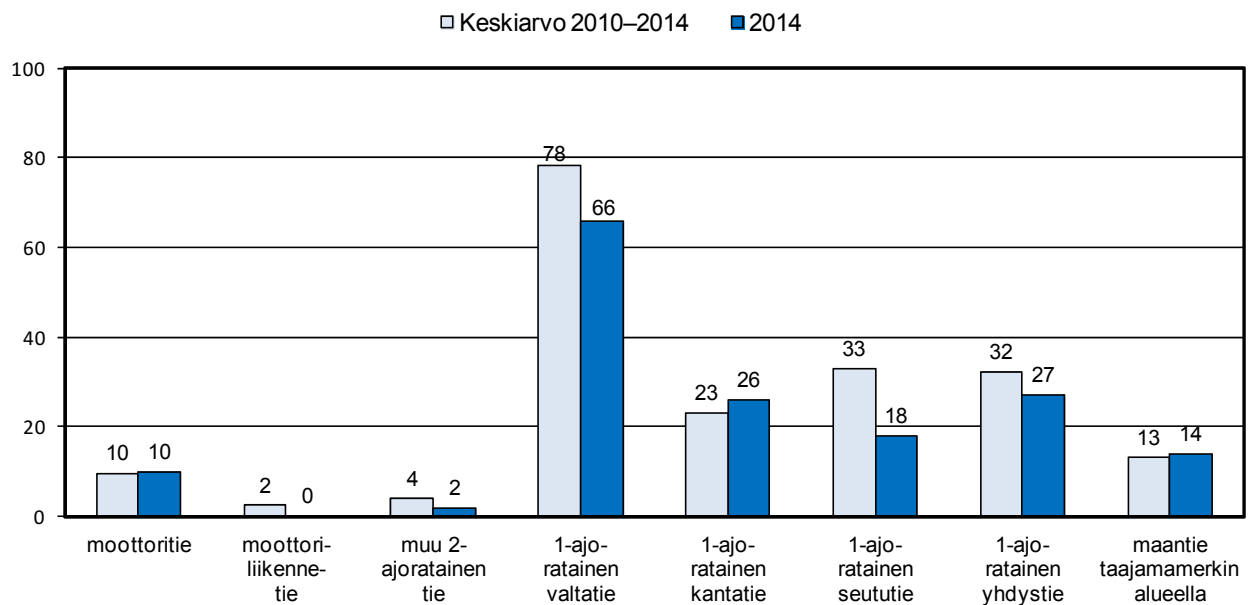
Kuva 10. Henkilövahinkoon johtaneet mopedi-, polkupyörä-, jalankulkija-, eläin- ja muut onnettomuudet maanteillä vuosina 2010–2014.



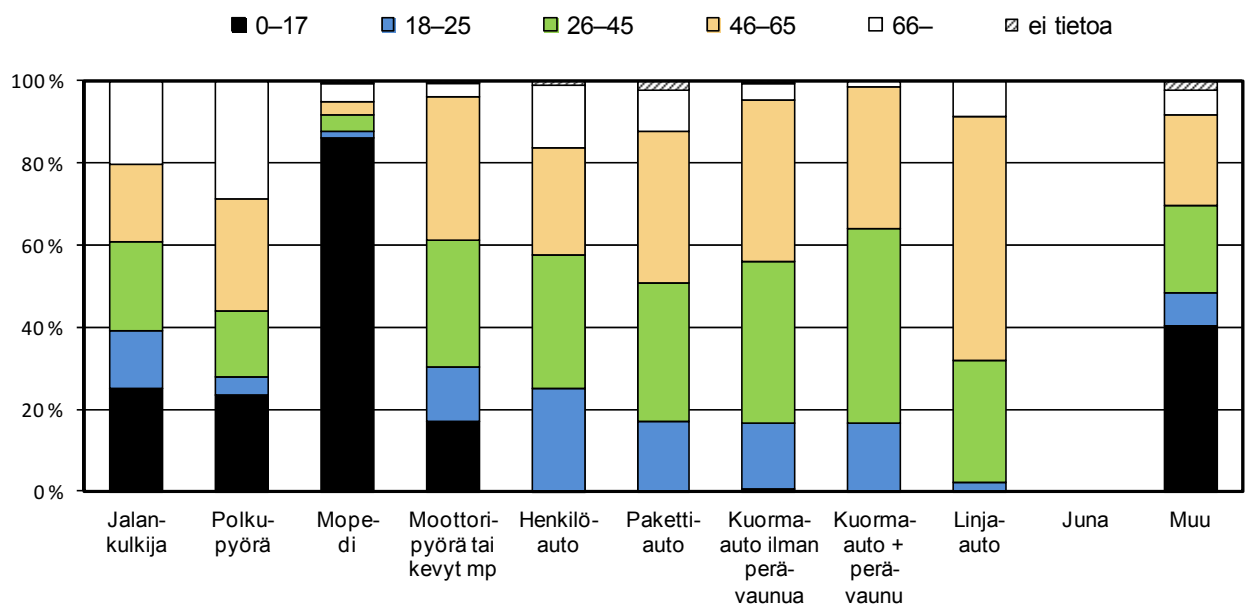
Kuva 11. Kuolleiden määrä yksittäis-, kääntymis-, ohitus-, risteämis-, kohtaamis- ja peräänajo-onnettomuuksissa maanteillä vuosina 2010–2014.



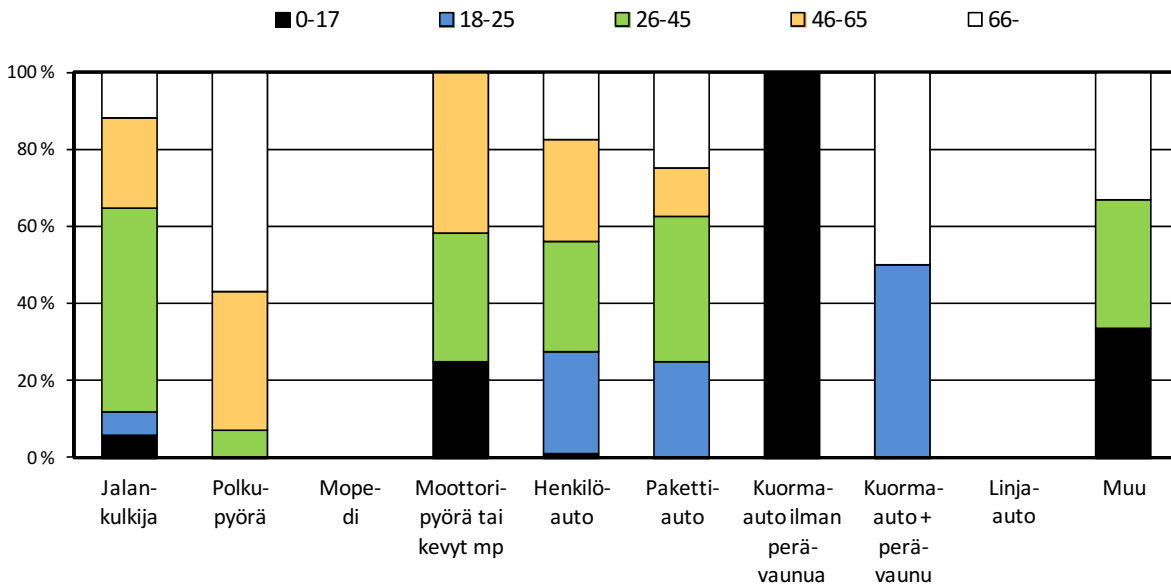
Kuva 12. Kuolleiden määrä mopedi-, polkupyörä-, jalankulkija-, eläin- ja muissa onnettomuuksissa maanteillä vuosina 2010–2014.



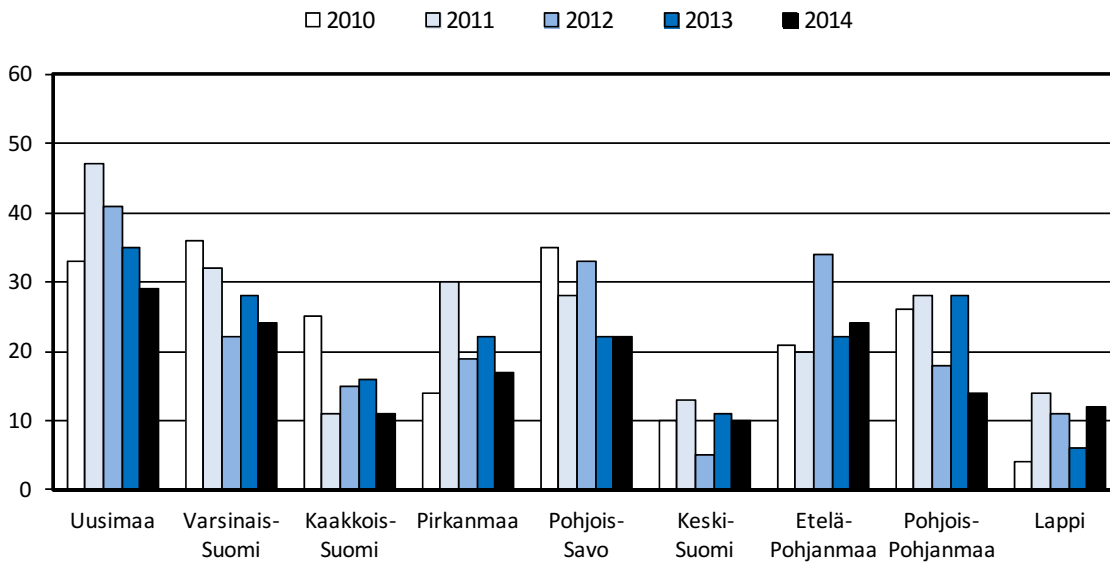
Kuva 13. Liikenteessä kuolleet erilaisilla maanteillä vuonna 2014 sekä keskiarvo vuosilta 2010–2014.



Kuva 14. Henkilövahinko-onnettomuuksiin osallisten jalankulkijoiden ja ajoneuvon kuljettajien jakautuminen ikäryhmiin vuonna 2014. Ks. taulukko 17.

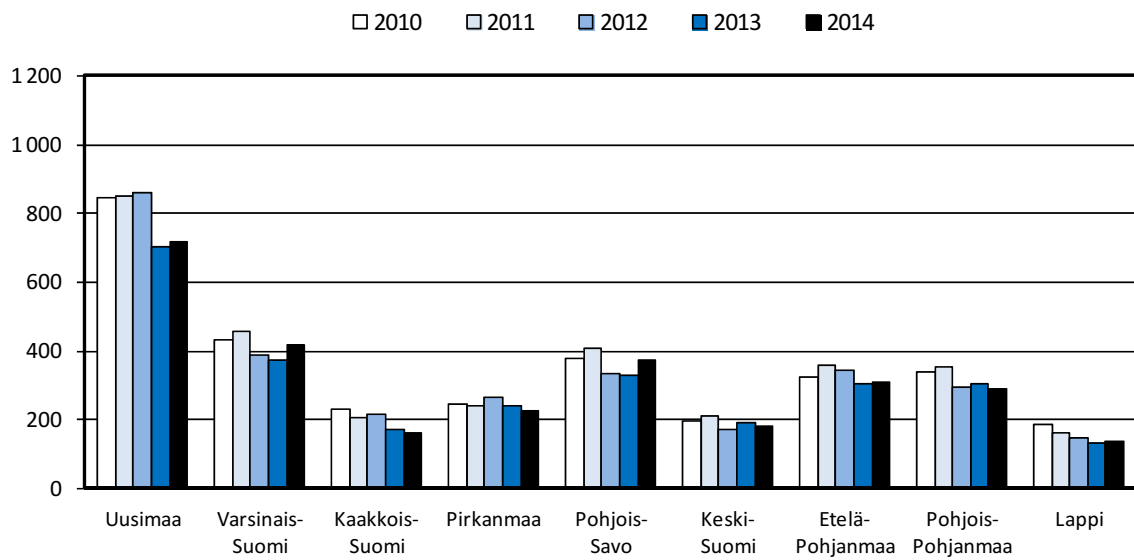


Kuva 15. Liikenteessä kuolleiden jalankulkijoiden ja ajoneuvon kuljettajien jakautuminen ikäryhmiin vuonna 2014. Ks. taulukko 18.

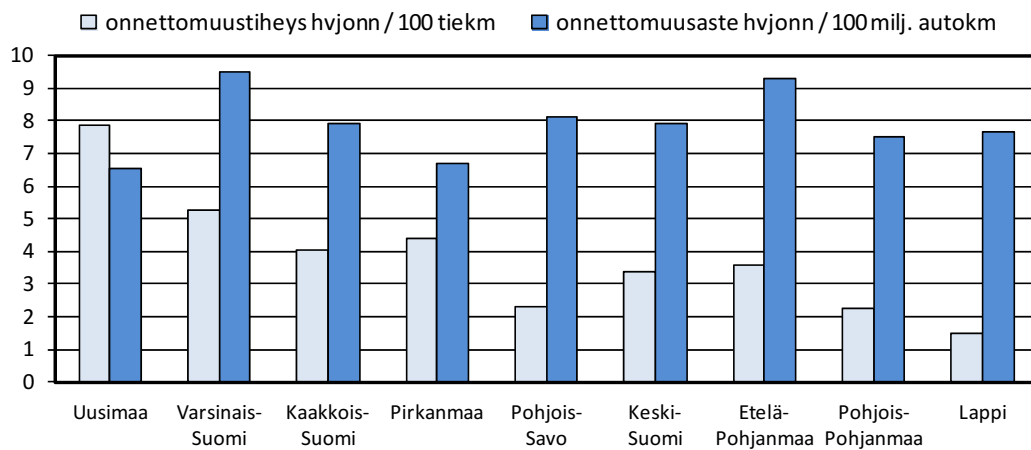


Kuva 16. Liikenteessä kuolleet ELY-keskusten alueilla vuosina 2010–2014.

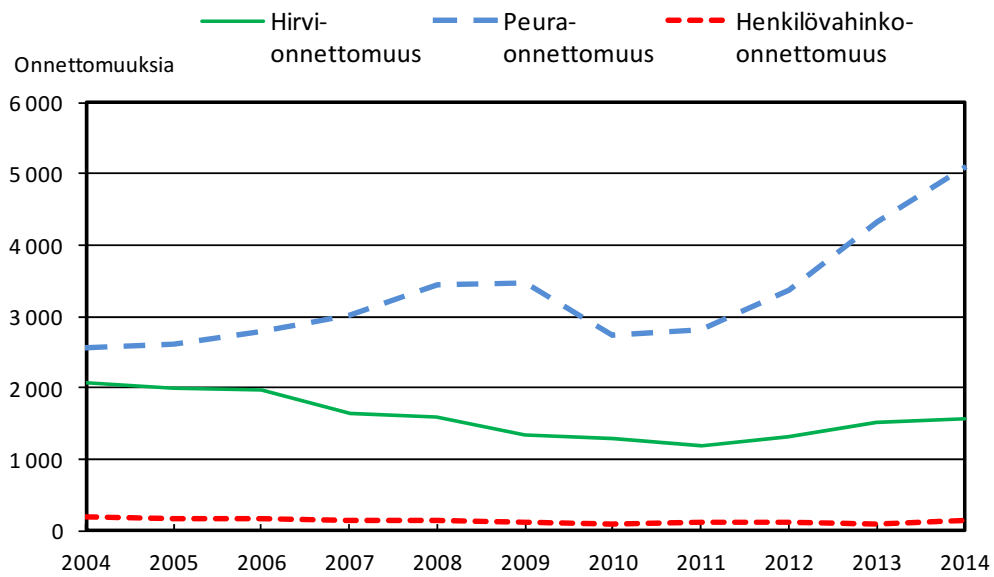




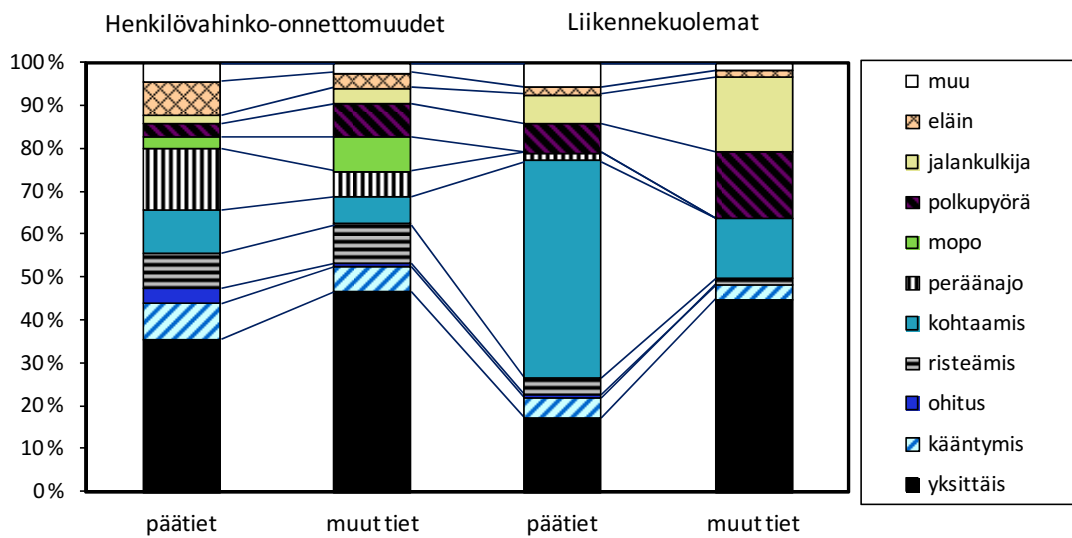
Kuva 17. Henkilövahinkoon johtaneet onnettomuudet ELY-keskusten alueilla vuosina 2010–2014.



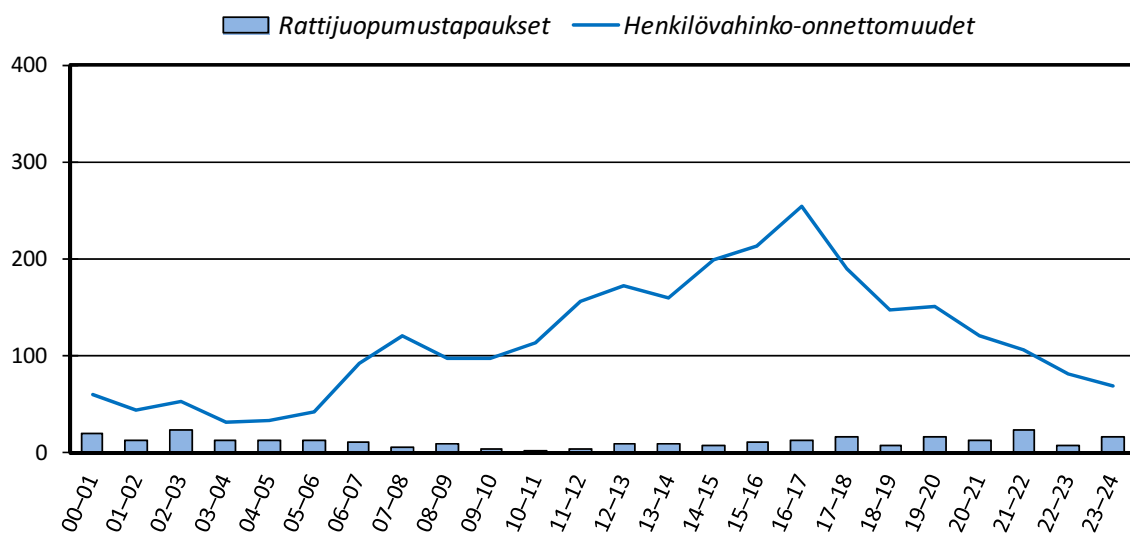
Kuva 18. Henkilövahinko-onnettomuuksien tiheys ja aste ELY-keskusten alueilla vuonna 2014.



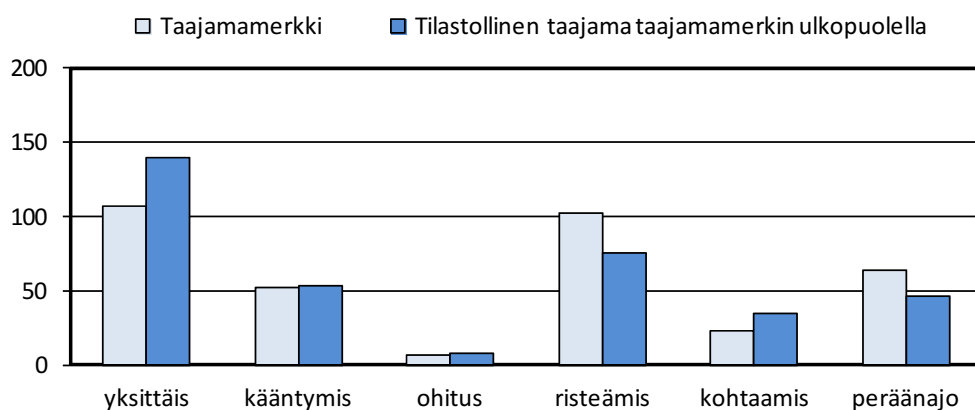
Kuva 19. Henkilö- sekä omaisuusvahinkoon johtaneet hirvi- ja peuraonnettomuudet maanteillä vuosina 2004–2014.



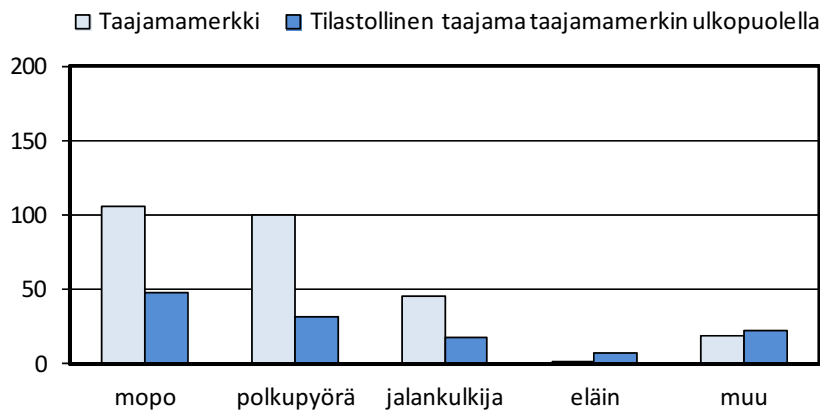
Kuva 20. Pääteillä ja muilla maanteillä tapahtuneiden henkilövahinko-onnettomuuksien ja onnettomuuksissa kuolleiden jakautuminen onnettomuusluokkiin vuosina 2010–2014.



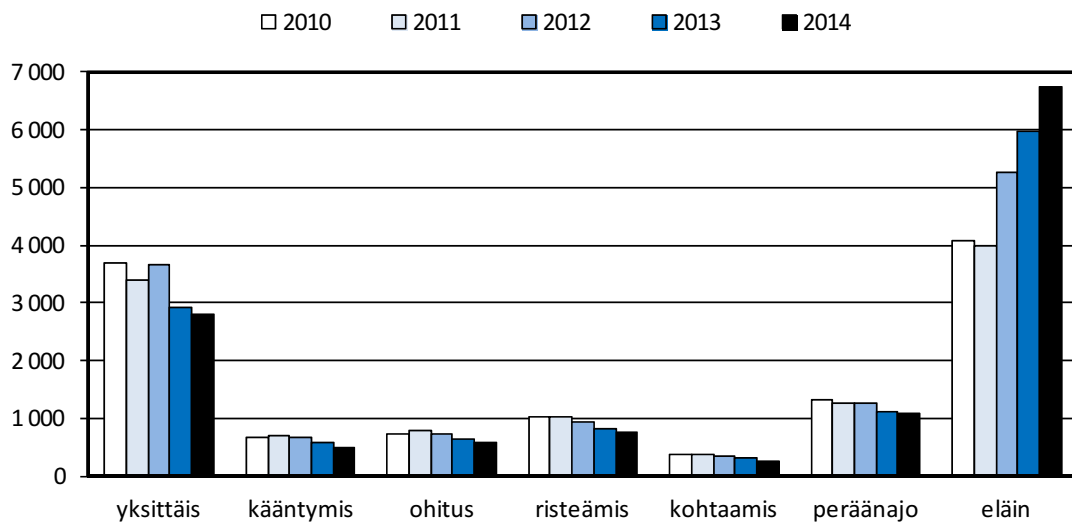
Kuva 21. Henkilövahinko-onnettomuudet maanteillä vuonna 2014 tunneittain sekä rattijuopumustapausten määrät.



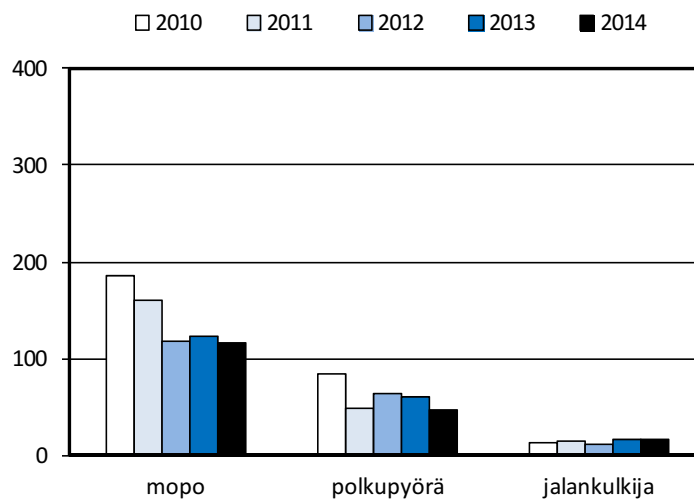
Kuva 22. Henkilövahinkoihin johtaneet yksittäis-, kääntymis-, ohitus-, risteämis-, kohtaamis- ja peräänajo-onnettomuudet taajamateilla, keskiarvo vuosilta 2010-2014. Taajamatieto on tierekisteritieto. Moottoriteiden, moottoriliikenneteiden ja muiden kaksiajorataisten teiden onnettomuudet on jätetty pois tilastollisen taajaman onnettomuuksista.



Kuva 23. Henkilövahinkoihin johtaneet mopedi-, polkupyörä-, jalankulkija- ja eläinonnettomuudet taajamateillä, keskiarvo vuosilta 2010–2014. Taajamatieta on tierekisteritieto. Moottoriteiden, moottoriliikenneteiden ja muiden kaksiajorataisten teiden onnettomuudet on jätetty pois tilastollisen taajaman onnettomuuksista.



Kuva 24. Omaisuusvahinkoihin johtaneet yksittäis-, kääntymis-, ohitus-, risteämis-, kohtaamis-, peräänajo- ja eläinonnettomuudet vuosina 2010–2014.



Kuva 25. Omaisuusvahinkoihin johtaneet mopedi-, polkupyörä- ja jalankulkija-onnettomuudet vuosina 2010–2014.

## 6 Taulukot

Taulukko 1. Tieliikenneonnettomuudet ja niissä kuolleet ja loukkaantuneet vuosina 2003–2014 Liikennevakuutuskeskuksen (LVK) ja Tilastokeskuksen (TK) tilastojen mukaan koko maassa.

Vuosi	Kuolemaan johtaneet onn.	Henkilövahinko- onnettomuudet		Onnettomuuksissa kuolleet loukkaant.	
	TK	TK	LVK	TK	TK
2003	346	6 907	10 878	379	9 098
2004	323	6 767	11 248	375	8 791
2005	343	7 022	14 967	379	8 983
2006	324	6 740	15 770	336	8 580
2007	349	6 657	16 316	380	8 446
2008	321	6 881	17 302	344	8 513
2009	255	6 414	17 193	279	8 057
2010	241	6 072	17 654	272	7 673
2011	273	6 408	19 167	292	7 931
2012	235	5 725	18 479	255	7 088
2013	244	5 334	17 941	258	6 681
2014	208	5 324	17 733	229	6 705

Taulukko 2. Maanteiden liikenneonnettomuudet ja niissä kuolleet ja loukkaantuneet vuosina 2003–2014 Liikennevakuutuskeskuksen (LVK) ja Liikenneviraston (LiVi) tilastojen mukaan.

Vuosi	Kuolemaan johtaneet onn.	Henkilövahinko- onnettomuudet		Onnettomuuksissa kuolleet loukkaant.	
	LiVi	LiVi	LVK	LiVi	LiVi
2003	254	3 720	4 250	283	5 074
2004	247	3 490	4 089	291	4 667
2005	255	3 291	5 346	289	4 252
2006	239	3 510	5 501	251	4 575
2007	256	3 780	5 898	283	4 956
2008	206	3 577	6 044	224	4 578
2009	188	3 305	5 992	206	4 337
2010	175	3 178	5 572	204	4 266
2011	206	3 253	5 759	223	4 203
2012	179	3 020	5 879	198	3 958
2013	177	2 741	5 388	190	3 677
2014	142	2 811	5 612	163	3 799

Taulukko 3. Katujen ja yksityisteiden liikenneonnettomuudet Liikennevakuutuskeskuksen (LVK) ja Liikenneviraston (LiVi) mukaan vuosina 2013 ja 2014.

Vuosi	Kuolemaan johtaneet onn.	Henkilövahinko- onnettomuudet		Onnettomuuksissa kuolleet loukkaant.	
	LiVi	LiVi	LVK	LiVi	LiVi
2013	63	2 546	8 507	64	2 944
2014	63	2 446	8 202	63	2 832

Taulukko 4. Onnettomuudet ja niiden seuraukset maanteillä vuosina 2013 ja 2014 sekä keskiarvo vuosilta 2010–2014 tieluokan ja toiminnallisen tieluokan mukaan.

Tieluokka	Vuosi	Onnettomuudet			Seuraukset	
		Kuolemaan johtaneet	Loukk. johtaneet	Henkilövah. johtaneet	Kuolleet	Loukkaan- tuneet
Moottoritiet	2013	8	199	207	8	284
	2014	9	195	204	10	280
	<b>ka 10-14</b>	<b>9</b>	<b>208</b>	<b>216</b>	<b>10</b>	<b>292</b>
Moottori- liikennetiet	2013	2	19	21	2	24
	2014	0	9	9	0	17
	<b>ka 10-14</b>	<b>3</b>	<b>13</b>	<b>16</b>	<b>3</b>	<b>23</b>
Muut 2- ajorataiset tiet	2013	4	188	192	4	285
	2014	3	176	179	3	245
	<b>ka 10-14</b>	<b>4</b>	<b>213</b>	<b>218</b>	<b>4</b>	<b>306</b>
<b>Yksiajorataiset tiet</b>						
Valtatiet	2013	70	618	688	75	972
	2014	56	643	699	66	1 025
	<b>ka 10-14</b>	<b>70</b>	<b>646</b>	<b>716</b>	<b>80</b>	<b>999</b>
Kantatiet	2013	27	240	267	30	358
	2014	21	232	253	27	367
	<b>ka 10-14</b>	<b>21</b>	<b>251</b>	<b>272</b>	<b>24</b>	<b>374</b>
Seututiet	2013	28	545	573	28	729
	2014	26	576	602	39	776
	<b>ka 10-14</b>	<b>35</b>	<b>579</b>	<b>614</b>	<b>40</b>	<b>784</b>
Yhdystiet	2013	31	797	828	32	1 043
	2014	27	838	865	31	1 089
	<b>ka 10-14</b>	<b>36</b>	<b>917</b>	<b>953</b>	<b>38</b>	<b>1 205</b>
Yksiajo- rataiset yhteensä	2013	156	2 200	2 356	165	3 102
	2014	130	2 289	2 419	150	3 257
	<b>ka 10-14</b>	<b>130</b>	<b>2 414</b>	<b>2 575</b>	<b>181</b>	<b>3 388</b>
<b>Kaikki maantiet yhteensä</b>	2013	170	2 606	2 776	179	3 695
	2014	142	2 669	2 811	163	3 799
	<b>ka 10-14</b>	<b>146</b>	<b>2 848</b>	<b>3 024</b>	<b>197</b>	<b>4 009</b>

Taulukko 5. Henkilövahinko-onnettomuuksien onnettomuustiheys (onn./100 km) ja -aste (onn./100 milj. autokm) maanteillä vuosina 2013 ja 2014 tieluokan ja toiminnallisen tieluokan mukaan.

Tieluokka	Vuosi	Pituus	Liikenne- suorite	Kuolemaan joht. onnettomuudet		Henkilövah. johtaneet onnettomuudet	
				tiheys	aste	tiheys	aste
Moottoritiet	2013	780	6 710	1.0	0.1	26.6	3.1
	2014	810	6 908	1.1	0.1	25.2	3.0
Moottori- liikennetiet	2013	101	385	2.0	0.5	18.9	4.9
	2014	100	382	0.0	0.0	9.0	2.4
Muut 2-ajo- rataiset tiet	2013	485	3 268	0.8	0.1	39.6	5.9
	2014	471	3 198	0.6	0.1	38.0	5.6
<b>Yksiajorataiset</b>							
valtatiet	2013	7 433	10 547	0.9	0.7	9.3	6.5
	2014	7 406	10 468	0.8	0.5	9.4	6.7
kantatiet	2013	4 611	3 327	0.6	0.8	5.8	8.0
	2014	4 610	3 285	0.5	0.6	5.5	7.7
seututiet	2013	13 502	6 155	0.2	0.5	4.2	9.3
	2014	13 512	6 122	0.2	0.4	4.5	9.8
yhdystiet	2013	51 201	6 215	0.1	0.5	1.6	13.3
	2014	51 183	6 204	0.1	0.4	1.7	13.9
<b>Yhteensä</b>	2013	78 113	36 607	0.2	0.5	3.6	7.6
	2014	78 093	36 567	0.2	0.4	3.6	7.7

Taulukko 6. Henkilövahinko-onnettomuudet ja niiden seuraukset maanteillä ELY-keskusten alueilla vuosina 2013 ja 2014.

ELY-keskuksen alue	Vuosi	Onnettomuudet			Seuraukset	
		Kuolemaan johtaneet	Loukk. johtaneet	Henkilö- vahinkoon johtaneet	Kuolleet	Loukkaan- tuneet
Uusimaa	2013	33	668	701	35	958
	2014	27	692	719	29	959
Varsinais-Suomi	2013	27	344	371	28	462
	2014	23	393	416	24	526
Kaakkois-Suomi	2013	13	161	174	16	236
	2014	11	153	164	11	228
Pirkanmaa	2013	22	217	239	22	309
	2014	17	207	224	17	274
Pohjois-Savo	2013	19	312	331	22	447
	2014	18	354	372	22	492
Keski-Suomi	2013	11	179	190	11	267
	2014	7	174	181	10	237
Etelä-Pohjanmaa	2013	21	283	304	22	384
	2014	20	289	309	24	426
Pohjois-Pohjanmaa	2013	25	279	304	28	421
	2014	10	279	289	14	433
Lappi	2013	6	121	127	6	193
	2014	9	128	137	12	224
<b>Yhteensä</b>	2013	177	2 564	2 741	190	3 677
	2014	142	2 669	2 811	163	3 799



Taulukko 7. Henkilövahinko-onnettomuudet ja niiden seuraukset maanteillä maakunnittain vuosina 2013 ja 2014.

Maakunta	Vuosi	Onnettomuudet			Seuraukset	
		Kuolemaan johtaneet	Loukk. johtaneet	Henkilö- vahinkoon johtaneet	Kuolleet	Loukkaan- tuneet
Uusimaa	2013	22	498	520	23	704
	2014	16	490	506	17	675
Varsinais-Suomi	2013	15	207	222	15	292
	2014	10	224	234	11	287
Satakunta	2013	12	137	149	13	170
	2014	13	169	182	13	239
Kanta-Häme	2013	3	77	80	4	107
	2014	4	89	93	4	128
Pirkanmaa	2013	22	217	239	22	309
	2014	17	207	224	17	274
Päijät-Häme	2013	8	93	101	8	147
	2014	7	113	120	8	156
Kymenlaakso	2013	9	97	106	11	132
	2014	5	98	103	5	141
Etelä-Karjala	2013	4	64	68	5	104
	2014	6	55	61	6	87
Etelä-Savo	2013	5	102	107	6	137
	2014	4	124	128	4	176
Pohjois-Savo	2013	9	110	119	11	167
	2014	8	124	132	11	163
Pohjois-Karjala	2013	5	100	105	5	143
	2014	6	106	112	7	153
Keski-Suomi	2013	11	179	190	11	267
	2014	7	174	181	10	237
Etelä-Pohjanmaa	2013	15	155	170	16	214
	2014	14	164	178	15	251
Pohjanmaa	2013	5	90	95	5	118
	2014	4	85	89	4	119
Keski-Pohjanmaa	2013	1	38	39	1	52
	2014	2	40	42	5	56
Pohjois-Pohjanmaa	2013	20	231	251	22	352
	2014	9	215	224	13	347
Kainuu	2013	5	48	53	6	69
	2014	1	64	65	1	86
Lappi	2013	6	121	127	6	193
	2014	9	128	137	12	224
<b>Yhteensä</b>	<b>2013</b>	<b>177</b>	<b>2 564</b>	<b>2 741</b>	<b>190</b>	<b>3 677</b>
	<b>2014</b>	<b>142</b>	<b>2 669</b>	<b>2 811</b>	<b>163</b>	<b>3 799</b>

Taulukko 8. Henkilövahinko-onnettomuuksien tiheys (onnettomuutta 100 tiekilometriä kohti) pääteillä ja muilla teillä maakunnittain vuonna 2014.

Maakunta	Päätiet		Muut tiet	
	tiepituus (km)	henkilövah. joht. onn. tiheys (onn. / 100 tiekm)	tiepituus (km)	henkilövah. joht. onn. tiheys (onn. / 100 tiekm)
Uusimaa	745	26.7	3 915	7.8
Varsinais-Suomi	505	15.4	4 308	3.6
Satakunta	532	14.9	2 618	3.9
Kanta-Häme	396	10.4	1 835	2.8
Pirkanmaa	862	13.5	4 203	2.6
Päijät-Häme	328	15.9	1 927	3.5
Kymenlaakso	332	13.2	1 648	3.6
Etelä-Karjala	310	11.3	1 816	1.4
Etelä-Savo	752	6.5	4 185	1.9
Pohjois-Savo	762	8.1	5 182	1.4
Pohjois-Karjala	714	6.9	4 418	1.4
Keski-Suomi	1 036	9.8	4 287	1.9
Etelä-Pohjanmaa	820	10.5	3 746	2.5
Pohjanmaa	412	7.0	2 433	2.5
Keski-Pohjanmaa	266	7.9	959	2.2
Pohjois-Pohjanmaa	1 578	6.7	6 484	1.8
Kainuu	693	4.9	4 040	0.8
Lappi	2 285	4.4	6 800	0.5
<b>Yhteensä</b>	<b>13 329</b>	<b>9.7</b>	<b>64 804</b>	<b>2.2</b>

Taulukko 9. Henkilövahinko-onnettomuudet ja niiden seuraukset maanteillä vuonna 2014 nopeusrajoituksittain toiminnallisen tieluokan mukaan. Nopeusrajoitustietona on käytetty onnettomuustapaukselle rekisteröityä arvoa, ei tierekisteritietoa. Toiminnalliset tieluokat ovat onnettomuushetken mukaiset.

Tieluokka	Nopeusrajoitus	Onnettomuudet			Seuraukset	
		Kuolemaanjohtaneet	Loukkajohtaneet	Henkilövahinkoonjohtaneet	Kuolleet	Loukkautuneet
Valta- ja kantatiet	-40	1	19	20	1	25
	50	2	77	79	2	113
	60	3	124	127	3	175
	70	0	24	24	0	34
	80	47	522	569	55	823
	100	33	382	415	41	598
	120	2	45	47	3	82
	yhteensä		88	1 193	1 281	105
Muut tiet	-40	4	177	181	4	220
	50	10	281	288	10	380
	60	10	390	400	10	516
	70	0	16	16	0	21
	80	29	657	686	33	881
	100	1	28	29	1	38
	120	0	0	0	0	0
	yhteensä		54	1 476	1 530	58
Tiet yhteensä	-40	5	196	201	5	245
	50	12	285	297	12	386
	60	13	514	527	13	691
	70	0	40	40	0	55
	80	76	1 179	1 255	88	1 704
	100	34	410	444	42	636
	120	2	45	47	3	82
	yhteensä		142	2 669	2 811	163

Taulukko 10. Henkilövahinko-onnettomuudet ja niiden seuraukset kuukausittain maanteillä vuosina 2013 ja 2014 sekä keskiarvo vuosilta 2010–2014.

Kuukausi	Vuosi	Onnettomuudet			Seuraukset	
		Kuolemaan johtaneet	Loukk. johtaneet	Henkilö- vahinkoon johtaneet	Kuolleet	Loukkaan- tuneet
Tammikuu	2013	15	165	180	16	259
	2014	14	175	189	14	248
	<b>ka 10–14</b>	<b>14</b>	<b>192</b>	<b>206</b>	<b>15</b>	<b>281</b>
Helmikuu	2013	6	141	147	6	218
	2014	10	163	173	11	255
	<b>ka 10–14</b>	<b>13</b>	<b>176</b>	<b>189</b>	<b>14</b>	<b>272</b>
Maaliskuu	2013	11	134	145	13	218
	2014	5	195	200	6	259
	<b>ka 10–14</b>	<b>9</b>	<b>157</b>	<b>166</b>	<b>11</b>	<b>231</b>
Huhtikuu	2013	11	119	130	12	172
	2014	9	180	189	9	257
	<b>ka 10–14</b>	<b>11</b>	<b>162</b>	<b>173</b>	<b>12</b>	<b>234</b>
Toukokuu	2013	15	250	265	16	335
	2014	8	228	236	10	310
	<b>ka 10–14</b>	<b>14</b>	<b>246</b>	<b>260</b>	<b>16</b>	<b>327</b>
Kesäkuu	2013	20	267	287	23	375
	2014	17	235	252	18	318
	<b>ka 10–14</b>	<b>20</b>	<b>293</b>	<b>313</b>	<b>21</b>	<b>406</b>
Heinäkuu	2013	25	277	302	27	405
	2014	14	306	320	18	441
	<b>ka 10–14</b>	<b>21</b>	<b>322</b>	<b>343</b>	<b>25</b>	<b>453</b>
Elokuu	2013	16	276	292	17	366
	2014	19	259	278	20	369
	<b>ka 10–14</b>	<b>19</b>	<b>297</b>	<b>315</b>	<b>20</b>	<b>393</b>
Syyskuu	2013	12	246	258	12	337
	2014	11	240	251	11	334
	<b>ka 10–14</b>	<b>15</b>	<b>246</b>	<b>260</b>	<b>15</b>	<b>339</b>
Lokakuu	2013	8	225	233	8	322
	2014	11	229	240	15	328
	<b>ka 10–14</b>	<b>11</b>	<b>242</b>	<b>253</b>	<b>12</b>	<b>338</b>
Marraskuu	2013	25	234	259	27	333
	2014	11	190	201	13	281
	<b>ka 10–14</b>	<b>13</b>	<b>241</b>	<b>254</b>	<b>15</b>	<b>338</b>
Joulukuu	2013	13	230	243	13	337
	2014	13	269	282	18	399
	<b>ka 10–14</b>	<b>16</b>	<b>250</b>	<b>266</b>	<b>18</b>	<b>369</b>
Yhteensä	2013	177	2 564	2 741	190	3 677
	2014	142	2 669	2 811	163	3 799
	<b>ka 10–14</b>	<b>176</b>	<b>2 825</b>	<b>3 001</b>	<b>196</b>	<b>3 981</b>

Taulukko 11. Henkilövahinko-onnettomuudet ja niiden seuraukset viikonpäivittäin maanteillä vuosina 2013 ja 2014 sekä keskiarvo vuosilta 2010–2014.

Viikonpäivä	Vuosi	Onnettomuudet			Seuraukset	
		Kuolemaan johtaneet	Loukk. johtaneet	Henkilövahinkoon johtaneet	Kuolleet	Loukkaantuneet
Maanantai	2013	25	341	366	28	476
	2014	19	363	382	20	497
	<b>ka 10–14</b>	<b>23</b>	<b>382</b>	<b>405</b>	<b>24</b>	<b>525</b>
Tiistai	2013	21	354	375	22	473
	2014	26	330	356	28	466
	<b>ka 10–14</b>	<b>27</b>	<b>374</b>	<b>401</b>	<b>29</b>	<b>513</b>
Keskiviikko	2013	28	374	402	28	510
	2014	20	395	415	20	539
	<b>ka 10–14</b>	<b>25</b>	<b>402</b>	<b>427</b>	<b>27</b>	<b>547</b>
Torstai	2013	27	356	383	29	528
	2014	15	379	394	15	487
	<b>ka 10–14</b>	<b>24</b>	<b>409</b>	<b>433</b>	<b>27</b>	<b>560</b>
Perjantai	2013	25	453	478	25	604
	2014	25	456	481	28	681
	<b>ka 10–14</b>	<b>29</b>	<b>496</b>	<b>525</b>	<b>31</b>	<b>699</b>
Lauantai	2013	21	355	376	26	581
	2014	19	397	416	24	588
	<b>ka 10–14</b>	<b>27</b>	<b>410</b>	<b>437</b>	<b>32</b>	<b>618</b>
Sunnuntai	2013	30	331	361	32	505
	2014	18	349	367	28	541
	<b>ka 10–14</b>	<b>21</b>	<b>351</b>	<b>373</b>	<b>25</b>	<b>519</b>
Yhteensä	2013	177	2 564	2 741	190	3 677
	2014	142	2 669	2 811	163	3 799
	<b>ka 10–14</b>	<b>176</b>	<b>2 824</b>	<b>3 000</b>	<b>196</b>	<b>3 981</b>

Taulukko 12. Henkilövahinko-onnettomuudet ja niiden seuraukset onnettomuusluokittain maanteillä vuosina 2013 ja 2014 sekä keskiarvo vuosilta 2010–2014.

Onnettomuusluokka	Vuosi	Onnettomuudet			Seuraukset	
		Kuolemaan johtaneet	Loukk. johtaneet	Henkilövahinkoon johtaneet	Kuolleet	Loukkaantuneet
Yksittäis	2013	58	961	1 019	62	1 248
	2014	39	1 130	1 169	44	1 434
	<i>ka 10–14</i>	<b>50</b>	<b>1 079</b>	<b>1 129</b>	<b>54</b>	<b>1 385</b>
Kääntymis	2013	8	174	182	10	300
	2014	6	190	196	7	310
	<i>ka 10–14</i>	<b>8</b>	<b>199</b>	<b>207</b>	<b>9</b>	<b>329</b>
Ohitus	2013	5	69	74	5	109
	2014	1	61	62	1	106
	<i>ka 10–14</i>	<b>5</b>	<b>72</b>	<b>78</b>	<b>6</b>	<b>112</b>
Risteämis	2013	10	244	254	11	388
	2014	5	236	241	5	400
	<i>ka 10–14</i>	<b>11</b>	<b>276</b>	<b>286</b>	<b>12</b>	<b>441</b>
Kohtaamis	2013	55	187	242	60	391
	2014	49	181	230	61	393
	<i>ka 10–14</i>	<b>58</b>	<b>184</b>	<b>243</b>	<b>68</b>	<b>385</b>
Peräänajo	2013	3	306	309	3	468
	2014	2	265	267	2	455
	<i>ka 10–14</i>	<b>3</b>	<b>301</b>	<b>304</b>	<b>4</b>	<b>465</b>
Mopedi	2013	1	161	162	1	193
	2014	0	161	161	0	183
	<i>ka 10–14</i>	<b>4</b>	<b>216</b>	<b>220</b>	<b>4</b>	<b>259</b>
Polkupyörä	2013	9	158	167	9	167
	2014	15	143	158	16	149
	<i>ka 10–14</i>	<b>10</b>	<b>164</b>	<b>174</b>	<b>10</b>	<b>174</b>
Jalankulkija	2013	16	80	96	16	88
	2014	16	61	77	17	66
	<i>ka 10–14</i>	<b>15</b>	<b>83</b>	<b>98</b>	<b>15</b>	<b>92</b>
Eläin	2013	2	101	103	3	127
	2014	2	155	157	3	194
	<i>ka 10–14</i>	<b>2</b>	<b>123</b>	<b>125</b>	<b>2</b>	<b>151</b>
Muu	2013	10	123	133	10	198
	2014	7	86	93	7	109
	<i>ka 10–14</i>	<b>9</b>	<b>129</b>	<b>138</b>	<b>11</b>	<b>189</b>
Yhteensä	2013	177	2 564	2 741	190	3 677
	2014	142	2 669	2 811	163	3 799
	<i>ka 10–14</i>	<b>176</b>	<b>2 825</b>	<b>3 001</b>	<b>196</b>	<b>3 981</b>

Taulukko 13. Henkilövahinko-onnettomuudet ja niiden seuraukset maanteillä vuosina 2013 ja 2014 sekä keskiarvo vuosilta 2010–2014 eri valoisuusolosuhteissa.

Valoisuus	Vuosi	Onnettomuudet			Seuraukset	
		Kuolemaan johtaneet	Loukk. johtaneet	Henkilö- vahinkoon johtaneet	Kuolleet	Loukkaan- tuneet
Päivänvalo	2013	116	1 752	1 868	124	2 487
	2014	82	1 753	1 835	93	2 473
	<i>ka 10–14</i>	<b>109</b>	<b>1 910</b>	<b>2 018</b>	<b>121</b>	<b>2 656</b>
Hämärä	2013	13	187	200	14	267
	2014	6	187	193	7	246
	<i>ka 10–14</i>	<b>14</b>	<b>208</b>	<b>222</b>	<b>14</b>	<b>290</b>
Pimeä	2013	29	306	335	31	456
	2014	33	404	437	39	594
	<i>ka 10–14</i>	<b>33</b>	<b>366</b>	<b>399</b>	<b>37</b>	<b>536</b>
Tie valaistu	2013	19	319	338	21	467
	2014	21	325	346	24	486
	<i>ka 10–14</i>	<b>21</b>	<b>341</b>	<b>362</b>	<b>23</b>	<b>499</b>
Yhteensä	2013	177	2 564	2 741	190	3 677
	2014	142	2 669	2 811	163	3 799
	<i>ka 10–14</i>	<b>176</b>	<b>2 825</b>	<b>3 001</b>	<b>196</b>	<b>3 981</b>

Taulukko 14. Henkilövahinko-onnettomuudet ja niiden seuraukset maanteillä vuosina 2013 ja 2014 sekä keskiarvo vuosilta 2010–2014 eri keliolosuhteissa.

Tien pinta	Vuosi	Onnettomuudet			Seuraukset	
		Kuolemaan johtaneet	Loukk. johtaneet	Henkilö- vahinkoon johtaneet	Kuolleet	Loukkaan- tuneet
Paljas, kuiva	2013	101	1 447	1 548	109	2 016
	2014	82	1 557	1 639	88	2 184
	<i>ka 10–14</i>	<b>98</b>	<b>1 556</b>	<b>1 654</b>	<b>107</b>	<b>2 138</b>
Paljas, märkä	2013	28	403	431	30	587
	2014	22	457	479	31	646
	<i>ka 10–14</i>	<b>26</b>	<b>461</b>	<b>487</b>	<b>31</b>	<b>648</b>
Uripissa vettä	2013	2	12	14	2	17
	2014	1	19	20	1	25
	<i>ka 10–14</i>	<b>2</b>	<b>19</b>	<b>21</b>	<b>2</b>	<b>27</b>
Luminen	2013	3	160	163	3	243
	2014	2	104	106	3	144
	<i>ka 10–14</i>	<b>7</b>	<b>194</b>	<b>201</b>	<b>8</b>	<b>279</b>
Sohjoinen	2013	6	73	79	7	101
	2014	0	94	94	0	152
	<i>ka 10–14</i>	<b>4</b>	<b>80</b>	<b>84</b>	<b>4</b>	<b>116</b>
Jäinen	2013	23	377	400	25	584
	2014	17	354	371	22	531
	<i>ka 10–14</i>	<b>26</b>	<b>411</b>	<b>437</b>	<b>30</b>	<b>621</b>
Ajourat paljaat	2013	7	55	62	7	83
	2014	4	38	42	4	50
	<i>ka 10–14</i>	<b>6</b>	<b>65</b>	<b>71</b>	<b>7</b>	<b>98</b>
Ei tietoa	2013	7	37	44	7	46
	2014	14	46	60	14	67
	<i>ka 10–14</i>	<b>7</b>	<b>39</b>	<b>46</b>	<b>7</b>	<b>54</b>
Yhteensä	2013	177	2 564	2 741	190	3 677
	2014	142	2 669	2 811	163	3 799
	<i>ka 10–14</i>	<b>176</b>	<b>2 825</b>	<b>3 001</b>	<b>196</b>	<b>3 981</b>



Taulukko 15. Osalliset maanteiden onnettomuuksissa vuosina 2013 ja 2014.

Osallinen	Vuosi	Osallisten lukumäärä		
		Kuolemaan johtaneet	Loukk. johtaneet	Henkilövahin- koon johtaneet
Henkilöauto	2013	167	2 896	3 063
	2014	128	2 943	3 071
	<b>ka10-14</b>	<b>171</b>	<b>3 146</b>	<b>3 318</b>
Pakettiauto	2013	26	289	315
	2014	15	286	301
	<b>ka10-14</b>	<b>19</b>	<b>319</b>	<b>337</b>
Kuorma-auto ilman perävaunua	2013	18	133	151
	2014	16	137	153
	<b>ka10-14</b>	<b>22</b>	<b>160</b>	<b>183</b>
Kuorma-auto + perävaunu	2013	46	141	187
	2014	36	119	155
	<b>ka10-14</b>	<b>46</b>	<b>146</b>	<b>192</b>
Linja-auto	2013	4	42	46
	2014	5	43	48
	<b>ka10-14</b>	<b>5</b>	<b>46</b>	<b>51</b>
Moottoripyörä tai kevyt moottoripyörä	2013	17	285	302
	2014	14	261	275
	<b>ka10-14</b>	<b>16</b>	<b>305</b>	<b>321</b>
Mopedi	2013	1	192	193
	2014	0	181	181
	<b>ka10-14</b>	<b>4</b>	<b>255</b>	<b>259</b>
Polkupyörä	2013	9	165	174
	2014	15	146	161
	<b>ka10-14</b>	<b>10</b>	<b>171</b>	<b>181</b>
Jalankulkija	2013	17	89	106
	2014	20	64	84
	<b>ka10-14</b>	<b>16</b>	<b>87</b>	<b>104</b>
Eläin	2013	2	101	103
	2014	2	156	158
	<b>ka10-14</b>	<b>2</b>	<b>123</b>	<b>125</b>
Juna	2013	1	0	1
	2014	0	0	0
	<b>ka10-14</b>	<b>1</b>	<b>0</b>	<b>1</b>
Muu	2013	7	92	99
	2014	5	95	100
	<b>ka10-14</b>	<b>6</b>	<b>99</b>	<b>106</b>
Yhteensä	2013	315	4 425	4 740
	2014	256	4 431	4 687
	<b>ka10-14</b>	<b>319</b>	<b>4 858</b>	<b>5 178</b>

Taulukko 16. Kuolleet ja loukkaantuneet osallislajeittain maanteiden onnettomuuksissa vuonna 2014 sekä keskiarvo vuosilta 2010–2014.

Osallislaji	Kuolleiden määrä		Loukkaantuneiden määrä	
	2014	keskiarvo 2010 - 2014	2014	keskiarvo 2010 - 2014
Henkilöauto	104	134.0	2 739	3 016
Pakettiauto	9	8.2	202	211
Kuorma-auto	4	5.8	97	105
Linja-auto	0	0.2	26	35
Moottoripyörä tai kevyt mp	12	14.8	279	366
Mopedi	0	3.8	184	262
Polkupyörä	14	9.8	143	168
Jalankulkija	17	15.4	65	87
Muu	3	3.6	64	66
<b>Yhteensä</b>	<b>163</b>	<b>195.6</b>	<b>3 799</b>	<b>4 316</b>

Taulukko 17. Maanteiden henkilövahinko-onnettomuuksiin osallisten jalankulkijoiden ja ajoneuvon kuljettajien jakautuminen ikäryhmiin vuonna 2014.

Osallislaji	Kuljettajat tai jalankulkijat ikäryhmittäin						Yhteensä
	0–17	18–25	26–45	46–65	66–	Ei tietoa	
Henkilöauto	9	764	998	795	476	25	3 067
Pakettiauto	0	51	101	111	31	6	300
Kuorma-auto ilman perävaunua	1	24	59	59	6	1	150
kuorma-auto + perävaunu	0	25	70	51	2	0	148
Linja-auto	0	1	14	28	4	0	47
Moottoripyörä tai kevyt mp	47	36	86	96	9	1	275
Mopedi	156	3	7	6	8	1	181
Polkupyörä	38	7	26	44	46	0	161
Jalankulkija	21	12	18	16	17	0	84
Muu	40	8	21	22	6	2	99
<b>Yhteensä</b>	<b>312</b>	<b>931</b>	<b>1 400</b>	<b>1 228</b>	<b>605</b>	<b>36</b>	<b>4 512</b>

Taulukko 18. Maanteillä liikenteessä kuolleiden henkilöiden jakautuminen ikäryhmiin vuonna 2014.

Osallislaji	Onnettomuuksissa kuolleet ikäryhmittäin					Yhteensä
	0–17	18–25	26–45	46–65	66–	
Henkilöauto	8	27	26	26	17	104
Pakettiauto	1	2	3	1	2	9
Kuorma-auto ilman perävaunua	1	1	0	1	1	4
kuorma-auto + perävaunu	0	0	0	0	0	0
Linja-auto	0	0	0	0	0	0
Moottoripyörä tai kevyt mp	3	0	4	5	0	12
Mopedi	0	0	0	0	0	0
Polkupyörä	0	0	1	5	8	14
Jalankulkija	1	1	9	4	2	17
Muu	1	0	1	0	1	3
<b>Yhteensä</b>	<b>15</b>	<b>31</b>	<b>44</b>	<b>42</b>	<b>31</b>	<b>163</b>

Taulukko 19. Henkilövahinkoon johtaneet päihdeonnettomuudet ELY-keskusten alueilla vuosina 2013 ja 2014.<sup>2</sup>

ELY-keskuksen alue	Vuosi	Kuolemaan joht. onn.		Heva-onnettomuudet	
		ratti-juopumus	huume tai lääke	ratti-juopumus	huume tai lääke
Uusimaa	2013	8	1	66	22
	2014	4	3	50	22
Varsinais-Suomi	2013	5	3	45	12
	2014	1	1	41	12
Kaakkois-Suomi	2013	4	1	21	3
	2014	2	3	16	3
Pirkanmaa	2013	2	1	28	6
	2014	2	1	23	10
Pohjois-Savo	2013	2	2	27	13
	2014	3	0	40	7
Keski-Suomi	2013	1	4	22	5
	2014	2	1	12	7
Etelä-Pohjanmaa	2013	3	1	34	6
	2014	3	0	24	3
Pohjois-Pohjanmaa	2013	3	2	31	7
	2014	1	2	28	8
Lappi	2013	2	1	14	3
	2014	2	1	21	0
Yhteensä	2013	30	16	288	77
	2014	20	12	255	72

2 Rattijuopumustapauksissa jonkin moottoriajoneuvon kuljettaja on ollut vähintään 0,5 promillen humalassa tai poliisi on vahvoihin syihin epäillyt tämän olevan humalassa mutta puhalluskoetta ei ole voitu suorittaa. Huume- tai lääketapauksissa moottoriajoneuvon kuljettaja on käyttänyt huumeita tai ajokykyyn vaikuttavia lääkkeitä. Jos samassa onnettomuudessa on sekä huumeiden että alkoholin käyttöä, onnettomuus on merkitty huume- ja lääkeonnettomuuksien sarakkeeseen.

Taulukko 20. Henkilövahinkoon johtaneet onnettomuudet, niissä kuolleet 2013 ja 2014 tunneittain maanteillä sekä rattijuopumus-tapausten osuus henkilö-vahinkoon johtaneista onnettomuuksista vuonna 2014.

Tunti	Henkilövahinko-onnettomuudet		Kuolleet		Rattijuopumus-tapausten osuus vuonna 2014
	2013	2014	2013	2014	
00-01	48	61	2	4	34 %
01-02	53	45	6	4	29 %
02-03	41	53	2	9	45 %
03-04	47	32	4	2	44 %
04-05	42	33	5	4	42 %
05-06	67	42	5	1	31 %
06-07	107	92	7	5	13 %
07-08	128	121	3	6	5 %
08-09	135	97	10	3	9 %
09-10	106	98	8	5	5 %
10-11	120	113	9	12	3 %
11-12	157	156	14	8	3 %
12-13	195	172	15	6	6 %
13-14	183	160	13	4	6 %
14-15	215	199	15	9	4 %
15-16	252	214	19	19	5 %
16-17	294	254	10	11	5 %
17-18	191	191	13	8	9 %
18-19	175	147	5	10	5 %
19-20	141	151	10	13	11 %
20-21	119	121	10	7	12 %
21-22	91	107	4	7	21 %
22-23	63	82	6	4	10 %
23-24	50	70	3	2	24 %
<b>Yhteensä</b>	3 020	2 811	198	163	10 %

Taulukko 21. Taajamatieonnettomuudet vuosina 2013 ja 2014 ELY-keskusten alueilla.<sup>3</sup>

Ely-keskuksen alue	Vuosi	Kuolemaan joht. onnettomuudet		Henkilövahinkoon joht. onnettomuudet		Kuolleet	
		taajama-merkki	tilastoll. taajama	taajama-merkki	tilastoll. taajama	taajama-merkki	tilastoll. taajama
Uusimaa	2013	2	9	164	89	2	10
	2014	3	3	141	109	3	3
Varsinais-Suomi	2013	3	6	101	73	3	6
	2014	3	4	84	76	3	4
Kaakkois-Suomi	2013	2	2	45	27	2	2
	2014	1	1	25	18	1	1
Pirkanmaa	2013	0	1	63	21	0	1
	2014	1	2	49	29	1	2
Pohjois-Savo	2013	0	0	48	29	0	0
	2014	2	2	58	28	2	2
Keski-Suomi	2013	0	0	44	24	0	0
	2014	0	1	38	20	0	2
Etelä-Pohjanmaa	2013	0	2	58	80	0	2
	2014	1	5	52	70	1	6
Pohjois-Pohjanmaa ja	2013	2	3	69	40	2	3
	2014	1	0	53	42	1	0
Lappi	2013	1	0	27	22	1	0
	2014	2	2	24	13	2	2
Yhteensä	2013	10	23	619	405	10	24
	2014	14	20	524	405	14	22

<sup>3</sup> Taajamatietao on poliisilta peräisin, tieto tilastollisesta taajamasta taas tierekisteristä. Moottoriteiden, moottoriliikenneteiden ja muiden kaksiajorataisten teiden onnettomuudet on jätetty pois tilastollisen taajaman onnettomuuksista.

Taulukko 22. Taajamatieonnettomuudet vuosina 2013 ja 2014 onnettomuusluokittain.<sup>3</sup>

Onnettomuusluokka	Vuosi	Kuolemaan joht. onnettomuudet		Henkilövahinkoon joht. onnettomuudet		Kuolleet	
		taajama-merkki	tilastoll. taajama	taajama-merkki	tilastoll. taajama	taajama-merkki	tilastoll. taajama
Yksittäis	2013	1	5	103	119	1	5
	2014	1	5	98	134	1	5
Kääntymis	2013	1	1	52	49	1	2
	2014	1	2	46	45	1	3
Ohitus	2013	0	0	4	12	0	0
	2014	0	1	5	3	0	1
Risteämis	2013	2	2	99	60	2	2
	2014	0	1	95	63	0	1
Kohtaamis	2013	2	5	25	33	2	5
	2014	1	5	21	34	1	5
Peräänajo	2013	0	2	74	43	0	2
	2014	0	0	43	37	0	0
Mopo	2013	0	0	88	28	0	0
	2014	0	0	69	34	0	0
Polkupyörä	2013	2	4	94	29	2	4
	2014	6	2	93	18	6	3
Jalankulkija	2013	2	1	49	10	2	1
	2014	4	3	39	14	4	3
Eläin	2013	0	0	2	4	0	0
	2014	1	0	2	12	1	0
Muu	2013	0	3	29	18	0	3
	2014	0	1	13	11	0	1
Yhteensä	2013	10	23	619	405	10	24
	2014	14	20	524	405	14	22

3 Taajamatietao on poliisilta peräisin, tieto tilastollisesta taajamasta taas tierekisteristä. Moottoriteiden, moottoriliikenneteiden ja muiden kaksiajorataisten teiden onnettomuudet on jätetty pois tilastollisen taajaman onnettomuuksista.

Taulukko 23. Henkilövahinkoon johtaneet onnettomuudet valta- ja kantateillä vuosina 2013 ja 2014 onnettomuusluokittain sekä rattijuopumustapausten osuus.<sup>4</sup>

Huomaa, että tässä moottoritiet, moottoriliikennetiet ja muut kaksiajo-  
rataiset tiet sisältyvät toiminnallisiin tieluokkiin.

Onnettomuus- luokka	Vuosi	Valtatiet		Kantatiet		Valta- ja kantatiet yht.	
		HEVA- onn	Rattijuopp. osuus	HEVA- onn	Rattijuopp. osuus	HEVA- onn	Rattijuopp. osuus
Yksittäis	2013	334	24 %	118	14 %	452	21 %
	2014	330	14 %	124	14 %	454	14 %
Kääntymis	2013	68	1 %	23	4 %	91	2 %
	2014	87	1 %	21	5 %	108	2 %
Ohitus	2013	37	8 %	15	13 %	52	10 %
	2014	36	8 %	11	0 %	47	6 %
Risteämis	2013	74	1 %	32	0 %	106	1 %
	2014	74	1 %	30	3 %	104	2 %
Kohtaamis	2013	104	11 %	26	8 %	130	10 %
	2014	103	15 %	27	7 %	130	13 %
Peräänajo	2013	175	4 %	42	7 %	217	5 %
	2014	127	3 %	54	9 %	181	5 %
Mopo	2013	19	16 %	11	9 %	30	13 %
	2014	29	0 %	5	0 %	34	0 %
Polkupyörä	2013	29	0 %	16	0 %	45	0 %
	2014	31	0 %	9	0 %	40	0 %
Jalankulkija	2013	24	0 %	15	0 %	39	0 %
	2014	18	0 %	8	13 %	26	4 %
Eläin	2013	55	0 %	12	0 %	67	0 %
	2014	78	0 %	22	0 %	100	0 %
Muu	2013	52	8 %	15	20 %	67	10 %
	2014	44	5 %	13	8 %	57	5 %
Yhteensä	2013	971	11 %	325	9 %	1 296	11 %
	2014	957	8 %	324	9 %	1 281	8 %

4 Rattijuopumustapauksissa jonkin moottoriajoneuvon kuljettaja on ollut vähintään 0,5 promillen humalassa tai poliisi on vahvoin perustein epäillyt tämän olevan humalassa mutta puhalluskoetta ei ole voitu suorittaa.

Taulukko 24. Henkilövahinkoon johtaneet onnettomuudet seutu- ja yhdysteillä vuosina 2013 ja 2014 onnettomuusluokittain sekä rattijuopumustapausten osuus.<sup>4</sup>

Onnettomuusluokka	Vuosi	Seututiet		Yhdystiet		Seutu- ja yhdystiet yht.	
		HEVA-onn	Rattijuopp. osuus	HEVA-onn	Rattijuopp. osuus	HEVA-onn	Rattijuopp. osuus
Yksittäis	2013	207	25 %	360	26 %	567	25 %
	2014	271	18 %	444	25 %	715	22 %
Kääntymis	2013	48	2 %	43	5 %	91	3 %
	2014	42	2 %	46	4 %	88	3 %
Ohitus	2013	14	0 %	8	0 %	22	0 %
	2014	9	11 %	6	0 %	15	7 %
Risteämis	2013	73	3 %	75	4 %	148	3 %
	2014	66	3 %	71	3 %	137	3 %
Kohtaamis	2013	37	5 %	75	13 %	112	11 %
	2014	44	11 %	56	14 %	100	13 %
Peräänajo	2013	64	8 %	28	4 %	92	7 %
	2014	62	0 %	24	4 %	86	1 %
Mopo	2013	42	10 %	89	6 %	131	7 %
	2014	54	6 %	73	10 %	127	8 %
Polkupyörä	2013	46	2 %	75	1 %	121	2 %
	2014	40	0 %	78	0 %	118	0 %
Jalankulkija	2013	24	0 %	33	0 %	57	0 %
	2014	20	0 %	31	0 %	51	0 %
Eläin	2013	23	0 %	13	0 %	36	0 %
	2014	32	0 %	25	0 %	57	0 %
Muu	2013	28	0 %	38	5 %	66	3 %
	2014	19	16 %	17	0 %	36	8 %
Yhteensä	2013	606	11 %	837	14 %	1 443	13 %
	2014	659	10 %	871	15 %	1 530	13 %

4 Rattijuopumustapauksissa jonkin moottoriajoneuvon kuljettaja on ollut vähintään 0,5 promillen humalassa tai poliisi on vahvoihin perusteisiin epäillyt tämän olevan humalassa mutta puhalluskoetta ei ole voitu suorittaa.



Taulukko 25. Henkilövahinkoon johtaneet onnettomuudet moottoriteillä, yksiajorataisilla moottoriliikenneteillä ja muilla kaksiajorataisilla teillä vuosina 2013 ja 2014 onnettomuusluokittain sekä rattijuopumustapausten osuus.

Onnettomuusluokka	Vuosi	Moottoritiet		Moottoriliikennetiet		Muut 2-ajorataiset tiet	
		HEVA-onn	Rattijuopp. osuus	HEVA-onn	Rattijuopp. osuus	HEVA-onn	Rattijuopp. osuus
Yksittäis	2013	90	19 %	5	20 %	45	18 %
	2014	92	12 %	5	0 %	37	8 %
Kääntymis	2013	3	0 %	0		15	7 %
	2014	7	0 %	2	0 %	7	0 %
Ohitus	2013	10	10 %	3	0 %	16	0 %
	2014	16	0 %	1	0 %	11	0 %
Risteämis	2013	6	17 %	2	0 %	25	4 %
	2014	3	0 %	1	0 %	17	0 %
Kohtaamis	2013	2	0 %	5	20 %	1	0 %
	2014	5	20 %	0		5	0 %
Peräänajo	2013	68	6 %	2	0 %	58	9 %
	2014	46	2 %	0		66	2 %
Mopo	2013	3	0 %	0		7	0 %
	2014	2	0 %	0		2	0 %
Polkupyörä	2013	2	0 %	0		8	0 %
	2014	3	0 %	0		11	0 %
Jalankulkija	2013	4	0 %	0		3	0 %
	2014	4	0 %	0		2	0 %
Eläin	2013	4	0 %	1	0 %	0	
	2014	10	0 %	0		2	0 %
Muu	2013	15	13 %	1	0 %	14	7 %
	2014	16	6 %	0		19	11 %
Yhteensä	2013	207	12 %	19	11 %	192	8 %
	2014	204	7 %	9	0 %	179	3 %

Taulukko 26. Henkilövahinko-onnettomuudet maanteillä vuonna 2014 ELY-keskusten alueilla toiminnallisen luokan mukaan.

Huomaa että tässä moottoritiet, moottoriliikennetiet ja muut kaksiajo-rataiset tiet sisältyvät toiminnallisiin tieluokkiin.

ELY-keskus	Valtatiet	Kantatiet	Seututiet	Yhdystiet	Yhteensä
Uusimaa	204	88	211	216	719
Varsinais-Suomi	113	44	71	188	416
Kaakkois-Suomi	74	5	46	39	164
Pirkanmaa	98	18	49	59	224
Pohjois-Savo	115	45	94	118	372
Keski-Suomi	89	12	29	51	181
Etelä-Pohjanmaa	91	45	70	103	309
Pohjois-Pohjanmaa	112	28	70	79	289
Lappi	61	39	19	18	137
Yhteensä	957	324	659	871	2 811

Taulukko 27. Henkilövahinko-onnettomuuksien onnettomuustiheys (onn./100 km) maanteillä vuonna 2014 ELY-keskusten alueilla toiminnallisen tieluokan mukaan.

ELY-keskus	Valtatiet	Kantatiet	Seututiet	Yhdystiet	Yhteensä
Uusimaa	19.1	21.9	14.7	3.5	7.9
Varsinais-Suomi	16.0	13.4	6.8	3.2	5.3
Kaakkois-Suomi	13.7	5.8	7.2	1.4	4.0
Pirkanmaa	18.0	5.7	6.4	1.7	4.4
Pohjois-Savo	8.5	5.2	3.2	1.1	2.3
Keski-Suomi	12.9	3.4	3.2	1.5	3.4
Etelä-Pohjanmaa	9.9	7.8	5.1	1.8	3.6
Pohjois-Pohjanmaa	7.5	3.6	3.0	1.0	2.3
Lappi	4.8	3.8	0.9	0.4	1.5
Yhteensä	11.1	6.9	4.9	1.7	3.6

Taulukko 28. Henkilövahinko-onnettomuuksien onnettomuusaste (onn./100 milj. autokm) maanteillä vuonna 2014 ELY-keskusten alueilla toiminnallisen tieluokan mukaan.

ELY-keskus	Valtatiet	Kantatiet	Seututiet	Yhdystiet	Yhteensä
Uusimaa	3.8	4.9	9.7	13.8	6.6
Varsinais-Suomi	5.9	7.8	8.3	17.9	9.5
Kaakkois-Suomi	5.6	6.6	12.7	12.6	7.9
Pirkanmaa	5.0	5.2	8.8	12.1	6.7
Pohjois-Savo	4.9	7.7	10.8	15.6	8.1
Keski-Suomi	6.5	7.3	7.8	13.1	7.9
Etelä-Pohjanmaa	6.4	9.6	10.2	13.7	9.3
Pohjois-Pohjanmaa	5.5	7.0	10.5	10.9	7.5
Lappi	7.2	10.4	5.9	7.3	7.6
Yhteensä	5.1	6.8	9.6	13.9	7.7

Taulukko 29. Kevyen liikenteen onnettomuudet ja niiden seuraukset maanteillä vuosina 2013 ja 2014 ELY-keskusten alueilla.

ELY-keskuksen alue	Vuosi	Onnettomuudet			Seuraukset	
		Kuolemaan johtaneet	Loukk. johtaneet	Henkilö- vahinkoon johtaneet	Kuolleet	Loukkaantuneet
Uusimaa	2013	4	97	101	4	107
	2014	6	86	92	7	91
Varsinais-Suomi	2013	3	59	62	3	66
	2014	8	63	71	8	67
Kaakkois-Suomi	2013	1	20	21	1	24
	2014	3	16	19	3	20
Pirkanmaa	2013	3	31	34	3	35
	2014	1	38	39	1	42
Pohjois-Savo	2013	3	47	50	3	56
	2014	3	50	53	3	54
Keski-Suomi	2013	0	29	29	0	32
	2014	1	18	19	2	23
Etelä-Pohjanmaa	2013	5	44	49	5	52
	2014	6	41	47	6	45
Pohjois-Pohjanmaa	2013	7	55	62	7	58
	2014	2	38	40	2	40
Lappi	2013	0	17	17	0	18
	2014	1	15	16	1	16
Yhteensä	2013	26	399	425	26	448
	2014	31	365	396	33	398

Taulukko 30. Hirvi- ja peuraonnettomuudet mukaan lukien omaisuusvahinko-  
onnettomuudet seurauksineen maanteillä vuosina 2013 ja 2014 ELY-  
keskusten alueilla.

Peuraonnettomuuksiin sisältyvät törmäykset peurojen ja kauriiden  
kanssa, mutta eivät poro-onnettomuudet.

ELY-keskuksen alue	Hirvionnettomuudet			Peuraonnettomuudet			Hirvi- eläinonn. yht.	Seuraukset	
	Kuol. joht.	Loukk. joht.	Onn. yht.	Kuol. joht.	Loukk. joht.	Onn. yht.		Kuol- leita	Loukkaan- tuneita
<b>Vuosi 2013</b>									
Uusimaa	0	10	248	0	13	1 451	1 699	0	31
Varsinais-Suomi	1	3	129	0	9	1 658	1 787	2	17
Kaakkois-Suomi	0	3	80	0	0	43	123	0	4
Pirkanmaa	0	3	105	0	4	631	736	0	8
Pohjois-Savo	0	10	307	0	1	94	401	0	13
Keski-Suomi	0	5	130	0	0	96	226	0	5
Etelä-Pohjanmaa	0	12	209	0	0	224	433	0	15
Pohjois-Pohjanmaa	1	12	217	0	0	76	293	1	18
Lappi	0	4	92	0	0	62	154	0	4
<b>Koko maa 2013</b>	<b>2</b>	<b>62</b>	<b>1 517</b>	<b>0</b>	<b>27</b>	<b>4 335</b>	<b>5 852</b>	<b>3</b>	<b>115</b>
<b>Vuosi 2014</b>									
Uusimaa	0	23	239	0	17	1 797	2 036	0	48
Varsinais-Suomi	0	11	154	0	13	1 852	2 006	0	31
Kaakkois-Suomi	0	5	101	0	1	59	160	0	7
Pirkanmaa	0	8	104	0	3	783	887	0	12
Pohjois-Savo	1	21	288	0	0	124	412	2	25
Keski-Suomi	0	9	114	0	1	99	213	0	14
Etelä-Pohjanmaa	0	14	198	0	0	205	403	0	19
Pohjois-Pohjanmaa	0	16	243	0	0	91	334	0	21
Lappi	0	3	125	0	0	73	198	0	5
<b>Koko maa 2014</b>	<b>1</b>	<b>110</b>	<b>1 566</b>	<b>0</b>	<b>35</b>	<b>5 083</b>	<b>6 649</b>	<b>2</b>	<b>182</b>
<b>Keskiarvo 2010 – 2014</b>	<b>1</b>	<b>87</b>	<b>1 381</b>	<b>0</b>	<b>27</b>	<b>3 768</b>	<b>5 149</b>	<b>1</b>	<b>111</b>

Taulukko 31. Neljä maantietä, joilla oli suurin henkilövahinko-onnettomuuksien tiheys (onnettomuuksia/100 tiekilometriä) keskimäärin v. 2013 ja 2014 kulta-kin ELY-keskuksen alueelta.

Vain vähintään 10 km:n pituiset tiet ovat mukana tarkastelussa.

<i>Ely-keskuksen alue</i>	<i>Tien numero</i>	<i>Tienpituus (km)</i>	<i>Henkilö- vahinko-onnett. 2013–2014</i>	<i>Onnettomuus- tiheys (hvjonn/ 100 tiekm/ vuosi)</i>
<i>Uusimaa</i>	101	24.2	53	109.7
	50	43.7	51	58.3
	45	42.9	48	55.9
	1 543	11.0	10	45.6
<i>Varsinais-Suomi</i>	40	32.8	23	35.0
	2 012	15.1	8	26.5
	12 691	15.7	6	19.1
	222	25.6	9	17.6
<i>Kaakkois-Suomi</i>	359	25.7	10	19.4
	371	29.8	11	18.5
	26	46.2	14	15.1
	390	25.0	7	14.0
<i>Pirkanmaa</i>	2 774	13.6	8	29.3
	303	16.8	9	26.8
	347	11.2	5	22.4
	252	27.5	8	14.5
<i>Pohjois-Savo</i>	15 105	12.7	5	19.7
	15 716	10.5	4	19.1
	15 641	10.3	3	14.6
	559	14.4	4	13.9
<i>Keski-Suomi</i>	6 403	11.4	3	13.1
	642	25.3	6	11.9
	630	27.7	6	10.8
	637	77.7	15	9.7
<i>Etelä-Pohjanmaa</i>	6 900	25.3	13	25.7
	19	107.8	39	18.1
	717	27.7	10	18.0
	67	108.9	32	14.7
<i>Pohjois-Pohjanmaa</i>	815	11.1	6	27.1
	847	46.7	25	26.8
	8 460	11.5	3	13.0
	851	25.0	5	10.0
<i>Lappi</i>	29	16.6	2	6.0
	921	18.6	2	5.4
	9 447	20.9	2	4.8
	9 682	10.5	1	4.8

Taulukko 32. Neljä kuntaa, joilla oli suurin henkilövahinko-onnettomuuksien tiheys katuverkolla (onnettomuuksia / 100 katukilometriä) keskimäärin v. 2013 ja 2014 kultakin ELY-keskuksen alueelta.

Tieto katujen pituudesta on peräisin Kuntaliitolta.

<i>Ely-keskuksen alue</i>	<i>Kunta</i>	<i>Katupituus (km)</i>	<i>Henkilö- vahinko-onnett. 2013–2014</i>	<i>Onnettomuus- tiheys (hvjonn/ 100 katukm/ vuosi)</i>
<i>Uusimaa</i>	Helsinki	1 103	680	30.8
	Lahti	474	115	12.1
	Vantaa	790	183	11.6
	Porvoo	242	56	11.6
<i>Varsinais-Suomi</i>	Turku	616	287	23.3
	Pori	525	154	14.7
	Rauma	274	59	10.8
	Kankaanpää	78	16	10.3
<i>Kaakkois-Suomi</i>	Kotka	334	66	9.9
	Kouvola	690	127	9.2
	Hamina	182	26	7.1
	Imatra	316	38	6.0
<i>Pirkanmaa</i>	Tampere	704	239	17.0
	Valkeakoski	133	23	8.6
	Nokia	237	30	6.3
	Orivesi	67	7	5.2
<i>Pohjois-Savo</i>	Joensuu	417	127	15.2
	Pieksämäki	117	26	11.1
	Iisalmi	129	27	10.5
	Kuopio	419	87	10.4
<i>Keski-Suomi</i>	Jyväskylä	571	117	10.2
	Hankasalmi	26	3	5.8
	Laukaa	103	9	4.4
	Jämsä	211	16	3.8
<i>Etelä-Pohjanmaa</i>	Seinäjoki	372	114	15.3
	Vaasa	357	89	12.5
	Kokkola	294	65	11.1
	Kurikka	96	19	9.9
<i>Pohjois-Pohjanmaa</i>	Kajaani	198	43	10.9
	Oulu	954	174	9.1
	Nivala	46	7	7.6
	Ylivieska	96	14	7.3
<i>Lappi</i>	Rovaniemi	361	51	7.1
	Kemi	216	24	5.6
	Tornio	273	21	3.8
	Sodankylä	79	6	3.8

Taulukko 33. Muilla pääteillä kuin moottori-, moottoriliikenne- tai muilla kaksiajorajaisilla teillä taajamamerkin ulkopuolella tapahtuneet henkilövahinko-  
onnettomuudet vuosina 2013 ja 2014 sekä keskiarvo vuosilta 2010–2014.

Onnettomuus- luokka	Vuosi	Onnettomuudet			Seuraukset	
		Kuolemaan johtaneet	Loukk. johtaneet	Henkilö- vahinkoon johtaneet	Kuolleet	Loukkaan- tuneet
Yksittäis	2013	10	295	305	10	377
	2014	14	300	314	15	395
	<b>ka 10–14</b>	<b>15</b>	<b>294</b>	<b>309</b>	<b>16</b>	<b>382</b>
Kääntymis	2013	5	97	102	5	165
	2014	4	87	91	5	155
	<b>ka 10–14</b>	<b>5</b>	<b>86</b>	<b>91</b>	<b>6</b>	<b>152</b>
Ohitus	2013	8	31	39	10	58
	2014	1	23	24	1	53
	<b>ka 10–14</b>	<b>4</b>	<b>28</b>	<b>32</b>	<b>5</b>	<b>52</b>
Risteämis	2013	5	90	95	5	149
	2014	4	71	75	4	130
	<b>ka 10–14</b>	<b>7</b>	<b>77</b>	<b>83</b>	<b>7</b>	<b>130</b>
Kohtaamis	2013	56	86	142	66	198
	2014	38	81	119	50	198
	<b>ka 10–14</b>	<b>44</b>	<b>74</b>	<b>117</b>	<b>52</b>	<b>177</b>
Peräänajo	2013	2	109	111	3	157
	2014	1	86	87	1	169
	<b>ka 10–14</b>	<b>2</b>	<b>95</b>	<b>97</b>	<b>2</b>	<b>152</b>
Mopedi	2013	1	36	37	1	40
	2014	0	25	25	0	32
	<b>ka 10–14</b>	<b>1</b>	<b>33</b>	<b>34</b>	<b>1</b>	<b>44</b>
Polkupyörä	2013	2	33	35	2	37
	2014	5	15	20	6	19
	<b>ka 10–14</b>	<b>3</b>	<b>24</b>	<b>26</b>	<b>3</b>	<b>26</b>
Jalankulkija	2013	6	16	22	6	17
	2014	5	12	17	5	12
	<b>ka 10–14</b>	<b>5</b>	<b>15</b>	<b>20</b>	<b>6</b>	<b>16</b>
Eläin	2013	0	77	77	0	97
	2014	1	87	88	2	115
	<b>ka 10–14</b>	<b>1</b>	<b>71</b>	<b>72</b>	<b>1</b>	<b>91</b>
Muu	2013	7	45	52	10	70
	2014	3	19	22	3	20
	<b>ka 10–14</b>	<b>3</b>	<b>35</b>	<b>38</b>	<b>4</b>	<b>58</b>
Yhteensä	2013	102	915	1 017	118	1 365
	2014	76	806	882	92	1 298
	<b>ka 10–14</b>	<b>90</b>	<b>831</b>	<b>921</b>	<b>102</b>	<b>1 282</b>

## 7 Kartat

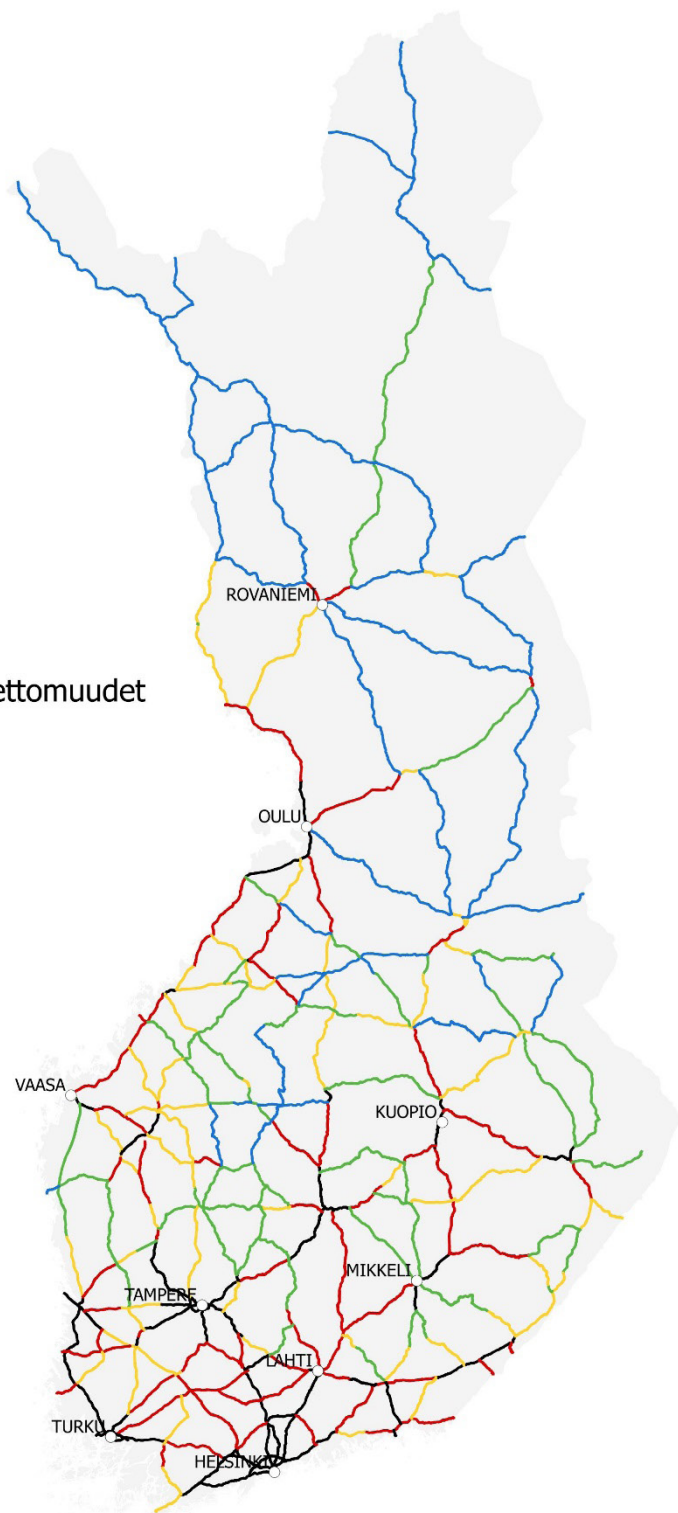
Karttojen onnettomuustiheydet ja -asteet on laskettu TARVA-ohjelmalla. Ohjelma laskee tien onnettomuusmäärän mallilla, jossa yhdistetään tiedot tiellä viiden vuoden aikana tapahtuneista onnettomuuksista ja samanlaisten teiden keskimääräisestä onnettomuusasteesta. Näin on vähennetty onnettomuuksien satunnaisvaihtelun vaikutusta karttoihin. Päätieverkko on karttoja varten jaettu pitkiksi jaksoiksi. Tarkastelu on tehty pääteiden liittymäväleittäin pyrkien kuitenkin vähintään 5 km:n tarkastelujaksoihin. Henkilövahinko-onnettomuusaste ja -tiheys on ryhmitelty viiteen luokkaan siten, että jokaisessa luokassa on suurin piirtein yhtä monta tiekilometriä.



### Henkilövahinko-onnettomuudet

/ 100 tiekm

- 0,0 - 3,5
- 3,6 - 6,9
- 7,0 - 10,9
- 11,0 - 16,9
- 17,0 -

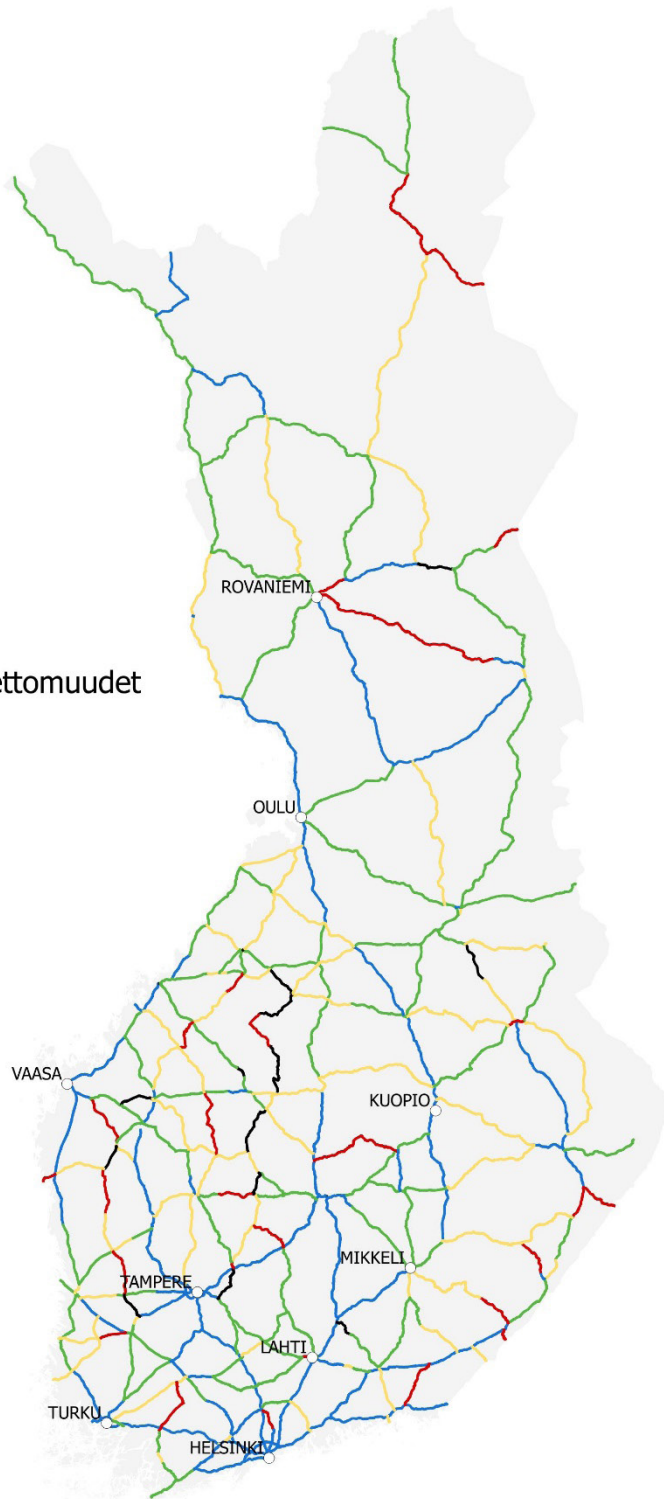


Kartta 1.

Henkilövahinko-onnettomuuksien tiheys päätieverkolla, TARVA-ohjelmalla laskettu nykytilan ennuste (vuosien 2010–2014 tiedot).

Henkilövahinko-onnettomuudet  
/ 100 milj. autokm

- 0,0 - 6,9
- 7,0 - 7,9
- 8,0 - 8,9
- 9,0 - 9,9
- 10,0 -



Kartta 2. Henkilövahinko-onnettomuuksien aste päätieverkolla, TARVA-ohjelmalla laskettu nykytilan ennuste (vuosien 2010–2014 tiedot).

### Liikennekuolemat

/ 100 tiekm

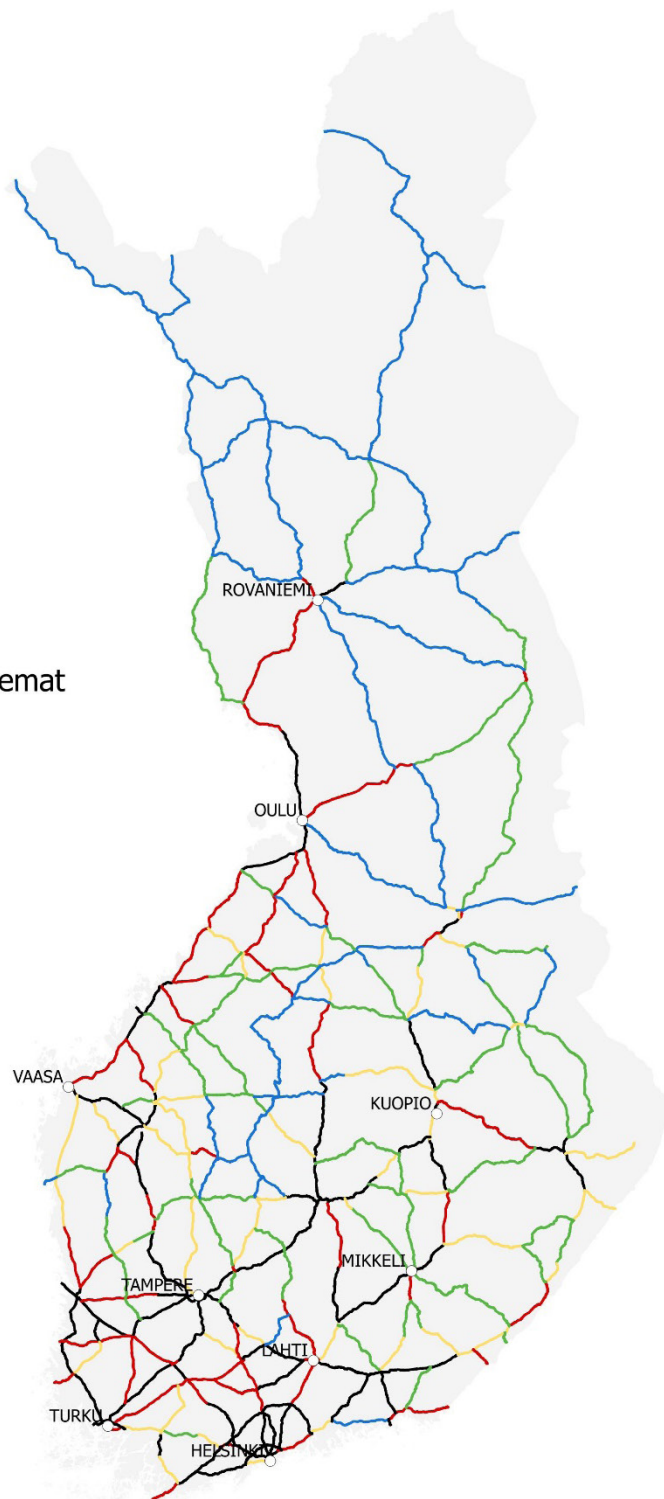
— 0,0 - 0,39

— 0,4 - 0,69

— 0,7 - 0,99

— 1,0 - 1,39

— 1,4 -

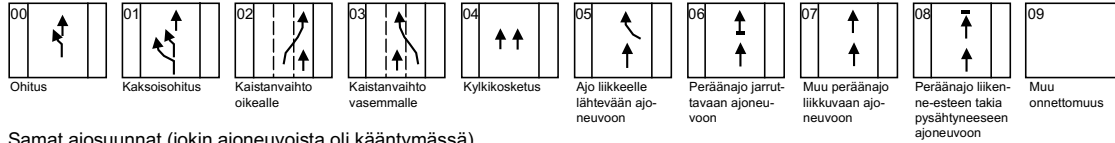


Kartta 3.

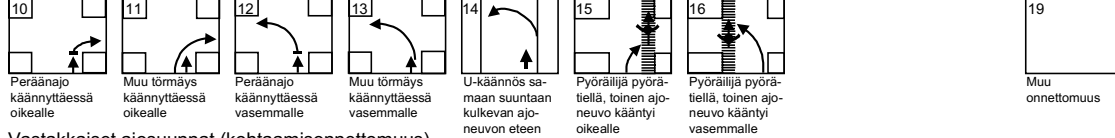
Liikennekuolemien tiheys päätieverkolla, TARVA-ohjelmalla laskettu nykytilan ennuste (vuosien 2010–2014 tiedot).

## 8 Liikenneonnettomuustyyppikuvasto

### 0 Samat ajosuunnat (mikään ajoneuvoista ei ollut kääntymässä)



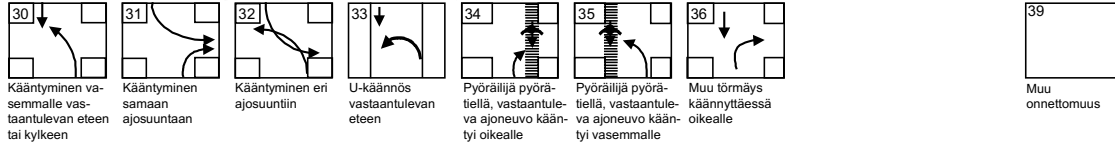
### 1 Samat ajosuunnat (jokin ajoneuvoista oli kääntymässä)



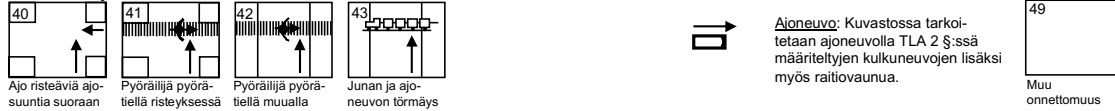
### 2 Vastakkaiset ajosuunnat (kohtaamislonnettomuus)



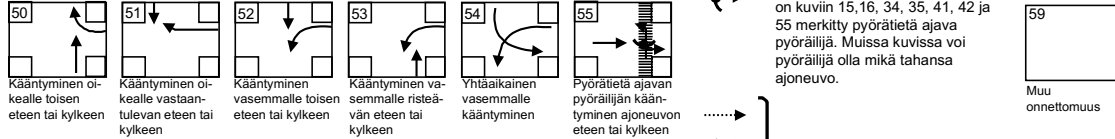
### 3 Vastakkaiset ajosuunnat (jokin ajoneuvoista oli kääntymässä)



### 4 Risteävät ajosuunnat



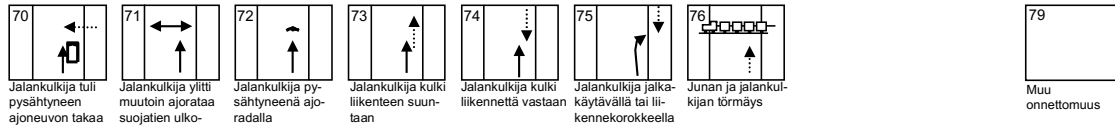
### 5 Risteävät ajosuunnat (jokin ajoneuvoista oli kääntymässä)



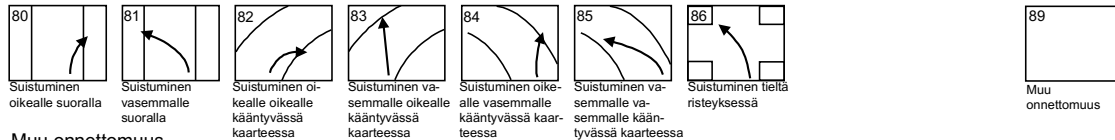
### 6 Jalankulkijaonnettomuus (suojatiellä)



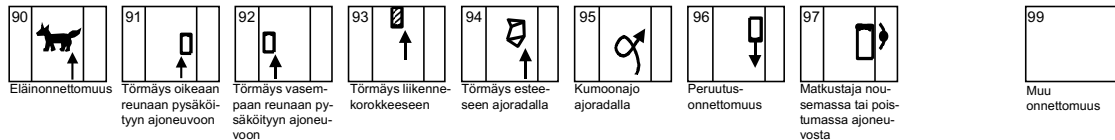
### 7 Jalankulkijaonnettomuus (muualla kuin suojatiellä)



### 8 Tieltä suistuminen



### 9 Muu onnettomuus





ISSN-L 1798-811X  
ISSN 1798-8128  
ISBN 978-952-317-265-4  
[www.liikennevirasto.fi](http://www.liikennevirasto.fi)

Liik  
enne  
vira  
sto

