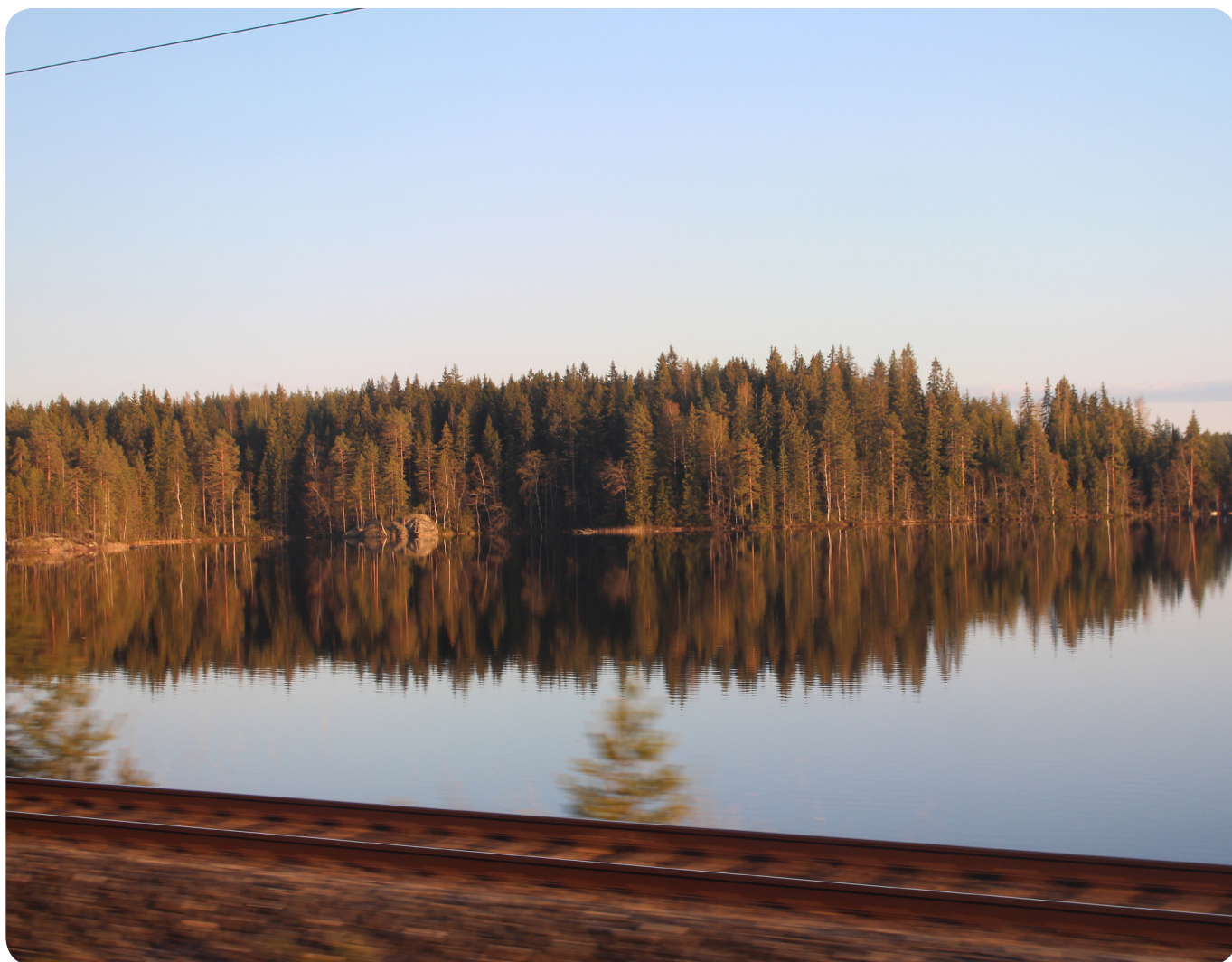


Suomen rautatietilasto 2015

FINLANDS JÄRNVÄGSSTATISTIK

THE FINNISH RAILWAY STATISTICS



Suomen rautatietilasto 2015

Finlands järnvägsstatistik
The Finnish Railway Statistics

Liikenneviraston tilastoja 6/2015

Liikennevirasto
Helsinki 2015

Julkaisun kuvat: Markku Nummelin

Verkojulkaisu pdf (www.liikennevirasto.fi)

ISSN-L 1798-811X

ISSN 1798-8128

ISBN 978-952-317-106-0

Suomen rautatietilasto

ISSN-L 1239-7180

ISSN 1799-4233 (pdf)

Suomen virallinen tilasto

ISSN 1796-0479 (pdf)

Liikennevirasto

PL 33

00521 HELSINKI

Puhelin 029 534 3000

Alkusanat

Rautatietilasto julkaistaan nyt 132. kerran. Tilaston tuottaja on Liikennevirasto. Suomen liikennehallinto uudistui vuoden 2010 alussa, jolloin Ratahallintokeskuksesta tuli osa Liikennevirastoa.

Suomen rautatietilasto 2015 sisältää sekä rataverkkoa että rautatieliikennettä koskevia tilastotietoja.

Julkaisun toimittajat ovat Harri Lahelma Liikennevirastosta sekä Minna Schalin VR-Yhtymä Oy:stä.

Helsingissä kesäkuussa 2015
Liikennevirasto

Förord

Järnvägsstatistiken publiceras nu för 132:e gången. Utgivare är Trafikverket. Finlands trafikförvaltning har omstruktuerats i början av år 2010, då Banförvaltningscentralen blev en del av Trafikverket.

Finlands järnvägsstatistik 2015 innehåller statistiska data över såväl bannätet som järnvägstrafiken.

Publikationen har redigerats av Harri Lahelma vid Trafikverket och Minna Schalin vid VR-Group Ab.

Helsingfors i juni 2015
Trafikverket

Tilastotietojen relevanssi

Suomen rautatietilasto on Suomen rautateiden perustilasto.

Suomen rautatietilastossa kuvataan aikasarjoin ja rataosittain rautateiden tilaa. Tilasto sisältää tietoja radoista, liikennekalustosta, junaliikenteestä, henkilöliikenteestä, tavaraliikenteestä, rahoituksesta ja onnettomuuksista. Tiedot kattavat koko Suomen rautatiejärjestelmän. Tilasto palvelee liikennealan toimijoita tuottamalla heidän käyttöönsä tilastotietoja suunnittelua, seuranta- ja valvontaa ja päätöksentekoa varten.

Ratojen osalta esitetään rataverkon pituudet jaoteltuna raiteiden määrän, rataluokituksen ja ratojen toiminnallisen luokituksen mukaan. Rataosittain esitetään karttamuodossa ratojen jako henkilö- ja tavaraliikenteeseen, ratojen pituus, ratojen väliysrakenteen ominaisuudet, sähköistys, tasoristeysten määrät ja niiden varoituslaitteet. Lisäksi on lueteltu rataosat liikenteelle avaimaikaansa mukaan. Osasta tiedoista esitetään aikasarjat.

Ratoihin liittyvistä tiedoista esitetään lisäksi pääraiteiden kiskotyypin muuttuminen aikasarjana sekä radanpidon investointien suuruus aikasarjana. Lisäksi esitetään rautatieliikennepaikkojen lukumäärä jaoteltuna henkilö- ja tavaraliikenteeseen.

Liikennekaluston osalta esitetään VR:n vetokalusto veturityypeittäin, henkilöliikenteen vaunut ja matkustajapaikkojen lukumäärä sekä tavaraliikenteen vaunut ja vaunujen kuljetuskäykkyä kuvaavat kantavuustonnit.

Junaliikenteen osalta esitetään tärkeimmät juna- ja vetokalustosuoritteet aikasarjana. Junaliikenteen määrä rataosittain esitetään karttamuodossa yksikkönä liikenteen kokonaismäärää kuvaava bruttotonnit. Vaununakselikilometrit, jotka kuvaavat vaunujen kulkemaa matkaa, juna- ja vaunulajeittain esitetään samoin kuin junaliikenteen energiankulutus aikasarjana.

Henkilöliikenteen matkat ja tavaraliikenteen kuljetusmäärät esitetään aikasarjana. Rataosittaiset kaukoliikenteen matkustajavirrat ja tavaraliikenteen kuljetusvirrat esitetään karttamuodossa. Tavaraliikenteestä esitetään kuljetusten välimatkojen kehittyminen aikasarjana. Suomen ja ulkomaiden välisestä yhdysliikenteestä esitetään vaunukohtaista tietoa.

Rautateihin liittyvistä onnettomuuksista esitetään lukumäärät jaoteltuna onnettomuustapauksen laatuun sekä kuolleisiin ja vakavasti loukkaantuneisiin. Lisäksi esitetään historiallinen aikasarja koko rautateiden ajalta keskeisten suureiden osalta.

Rautatielaki (304/2011) velvoittaa liikennöitsijää antamaan Liikennevirastolle tietoa liikenteestään mm. tilastointia varten.

EU:n rautateiden tilastoasetuksessa (91/2003) on annettu luokitukset ja määritelmät, joiden mukaan jäsenmaat tuottavat rautateiden tilastoja. Niitä on tarkennettu Kansainvälisen rautatieliiton (UIC) toimesta.

Tilastotuotannon menetelmäkuvaus

Rataan liittyvät tiedot ovat peräisin Liikenneviraston ratatietokannoista. Niiden tiedot päivitetään vuosittain vastaamaan rataverkon kunnossapito- ja investointitöiden aikaansaamia muutoksia.

Liikenteeseen ja kalustoon liittyvät tiedot ovat pääsääntöisesti peräisin liikennöitsijän jatkuvasti päivittyvistä tilastotietokannoista, joita on lukumäärältään useita kymmeniä. Osa tiedoista liittyy myynninseurantaan, osa erillisiiin rekistereihin.

Tietojen oikeellisuus ja tarkkuus

Tietojen kattavuus on hyvä, koska rataverkko on suljettu järjestelmä. Tietojen tarkkuus ja luotettavuus on kansainvälisestikin arvioiden pääosin hyvä, koska Suomessa toimii toistaiseksi vain yksi rautatieliikennöitsijä. Lähes kaikki Rautatietilaston tilastointi perustuu ns. täystilastointiin. Poikkeuksen muodostaa lähiliikenteen matkustajamäärät, joita joudutaan arvioimaan yksittäisten matkustajalaskentojen avulla.

Julkaistujen tietojen ajantasaisuus ja oikea-aikaisuus

Suomen rautatietilasto julkaistaan vuosittain kesäkuun loppuun mennessä ja se sisältää edellisen vuoden lopulliset vuositiedot.

Tietojen saatavuus

Suomen rautatietilasto julkaistaan vuosittain pdf-versiona Liikenneviraston www-sivuilla. Julkaisematonta, yksityiskohtaisempaa tilastotietoa on saatavissa Liikennevirastosta ja liikennöitsijältä.

Tilastojen vertailukelpoisuus

Tiedot ovat ajallisesti hyvin vertailtavissa. Vertailukelpoisia aikasarjoja on saatavissa vuosikymmenien takaa. Luokituksissa ja määrittelyissä on kuitenkin tehty muutoksia vuosien kuluessa ja ne kerrotaan alaviitteenä kyseisessä kohdassa.

Rautatietilastoa on ylläpidetty vuodesta 1933 lähtien ja sitä ennen Rautatietilastot ilmestyivät Rautatietiliikenteen tuottamina Rautatietiliikenteen kertomuksina vuodesta 1873 vuoteen 1932 asti.

Selkeys ja yhtenäisyys

Rautatiealan tilastonimikkeet on kansainvälisesti määritelty EU:n tilastoviranomaisen (Eurostat) ja Kansainvälisen rautatieliiton (UIC) toimesta. EU:n eri jäsenvaltioiden käyttämät erilaiset käsitteet ja määritelmät ovat vaikeuttaneet rautatietilastojen kansainvälistä vertailtavuutta. Vuonna 2003 voimaan tullut EU:n rautatietilastoasetus on kuitenkin parantanut tilannetta.

Relevans av statistikuppgifterna

Finlands järnvägsstatistik utgör en basstatistik över Finlands järnvägar.

Finlands järnvägsstatistik beskriver järnvägarnas läge per bansträcka och som tidsserier. Statistiken innehåller uppgifter om banor, vagnparken, tågtrafiken, passagerartrafiken, godstrafiken, finansieringen och olyckor. Uppgifterna omfattar hela järnvägssystemet i Finland. Statistiken betjänar de olika aktörerna inom trafikbranschen genom att producera statistikuppgifter som kan utnyttjas för planering, uppföljning, kontroll och beslutsfattande.

När det gäller banor redovisas bannätets längd indelad efter antalet järnvägsspår, banklassificering samt efter den funktionella klassificeringen av banorna. Av varje bansträcka framställs i kartformat järnvägsbanornas längd, egenskaperna hos banornas överbyggnader, elektrifiering, antalet plankorsningar och varningsanordningarna i dem samt hur banan fördelar sig mellan passagerar- och godstrafik. Dessutom är bansträckorna listade enligt när de öppnats för trafik. För en del av uppgifterna redovisas tidsserier.

Av de uppgifter som gäller bannätet redovisas dessutom ändringarna i huvudspårens rälstyper samt storleken på investeringarna i banhållningen som tidsserie. Vidare redovisas antalet järnvägstrafikplatser indelade efter passagerar- och godstrafik.

För vagnparkens del presenteras VR:s dragfordon enligt loktyp, vagnarna och antalet passagerarplatser inom passagerartrafiken samt vagnarna inom godstrafiken och vagnarnas maximibelastning i ton, vilket anger vagnarnas transportkapacitet.

För tågtrafikens del redovisas de viktigaste tåg- och dragfordonsprestationerna som tidsserie. Tågtrafikmängderna på varje bansträcka anges i kartformat samt i bruttoton som anger de totala trafikmängderna. Tågtrafikens energiförbrukning samt vagnaxelkilometer, som anger den distans vagnarna har avverkat per tåg- och vagnstyp, redovisas som tidsserie.

Resorna inom passagerartrafiken och transportmängderna inom godstrafiken redovisas som tidsserie. Passagerarströmmarna inom fjärrtrafiken och transportströmmarna inom godstrafiken redovisas i kartformat per bansträcka. När det gäller godstrafiken redovisas som tidsserie hur avstånden för transporterna har utvecklats genom tiderna. Det anges också antalet vagnar i samtrafiken mellan Finland och andra länder.

Antalet olyckor med anknytning till järnvägarna indelas efter typ av olycks-händelse samt antalet omkomna och allvarligt skadade. I en historisk tidsserie som omfattar järnvägarnas hela historia redovisas för de viktigaste faktorerna.

Enligt järnvägslagen (304/2011) ska järnvägsoperatören ge Trafikverket de upplysningar om sitt trafikidkande som verket behöver för bl. a. statistikföring.

EU-förordningen om järnvägstransportstatistik (91/2003) innehåller de klassificeringar och definitioner enligt vilka medlemsländerna producerar järnvägsstatistik. Klassificeringarna och definitionerna har justerats av Internationella järnvägsunionen (UIC).

Processbeskrivning av statistikproduktion

De uppgifter som gäller banor är hämtade ur Trafikverkets databaser. De uppdateras årligen efter ändringar som uppstår till följd av underhålls- och investeringsarbeten på bannätet.

De uppgifter som gäller trafik och materiel är huvudsakligen hämtade ur de tiotalas databaser som järnvägsoperatören har och som uppdateras kontinuerligt. En del av uppgifterna handlar om försäljningsuppföljning, en del om separata register.

Uppgifternas riktighet och noggrannhet

Uppgifternas omfattning är bra tack vare att bannätet är ett slutet system. Uppgifternas noggrannhet och tillförlitlighet är mestadels bra även i internationella jämförelser, eftersom det för tillfälligt endast finns en järnvägsoperatör i Finland. Nästan all statistik i Järnvägsstatistiken bygger på s.k. full statistikföring. Resandemängderna inom närtrafiken är ett undantag då de måste beräknas med hjälp av enskilda passagerarkalkyler.

De publicerade uppgifternas aktualitet och punktlighet

Finlands järnvägsstatistik publiceras senast i slutet av juni varje år och den innehåller de slutliga årsuppgifterna för det föregående året.

Tillgången till uppgifterna

Finlands järnvägsstatistik publiceras årligen i pdf-format på Trafikverkets webbsidor. Öpublicerade, mer detaljerade statistiska uppgifter finns att tillgå av Trafikverket och järnvägsoperatören.

Statistikens jämförbarhet

Uppgifterna är tidsmässigt sett mycket jämförbara. Det finns jämförbara tidsserier från decennier tillbaka. Under åren har det dock gjorts vissa ändringar i klassificeringarna och definitionerna och ändringarna anges i fotnoten till respektive punkt.

Järnvägsstatistiken har upprätthållits sedan 1933 och innan det kom Järnvägsstatistiken ut i form av Järnvägsstyrelsens berättelser som producerades av Järnvägsstyrelsen ända sedan 1873 och fram till 1932.

Tydighet och enhetlighet

De statistikbenämningar som används inom järnvägsbranschen är internationellt definierade av EU:s statistikkontor (Eurostat) och Internationella Järnvägsunionen (UIC). Det att medlemsländerna i EU har använt olika benämningar och definitioner har gjort det svårare att göra internationella jämförelser av järnvägsstatistik. EU-förordningen om järnvägstransportstatistik från år 2003 har dock förbättrat situationen.

Ratapituus	= pää- ja sivuratojen kokonaispituus ilman sivuraiteita	Banlängd	= huvud- och bibanornas totallängd exkl. sidospår
Raidepituus	= pää- ja sivuraiteiden sekä sivuratojen kokonaispituus	Spårlängd	= huvud- och sidospårens totallängd inkl. bibanor
Junakilometri	= junan kulkema kilometrin matka	Tågakilometer	= av tåget tillryggalagd en kilometer lång sträcka
Bruttotonnikilometrit	= junan veturin ja vaunujen yhteinen bruttopaino tonneina X vastaavat junakilometrit	Bruttotonkilometer	= sammanlagda bruttovikten av tågets lok och vagnar i ton X motsvarande tågakilometer
Vedetyt bruttotonnikilometrit	= junan vaunujen bruttopaino tonneina X vastaavat junakilometrit	Dragna bruttotonkilometer	= vagnarnas bruttovikt i tåget i ton X motsvarande tågakilometer
Vaununakselikilometrit	= junan vaunujen akselimäärä X vastaavat junakilometrit	Vagnaxelkilometer	= vagnarnas axelantal i tåget X motsvarande tågakilometer
Veturikilometri	= veturin kulkema kilometrin matka	Lokkilometer	= av loket tillryggalagd en kilometer lång sträcka
Henkilökilometri	= matkustajan kulkema kilometrin matka	Personkilometer	= av passagerare tillryggalagd en kilometer lång sträcka
Tonnikilometri	= tavaratonnin kilometrin pituinen kuljetusmatka	Tonkilometer	= en kilometer lång transportsträcka för ett godston

Tauluissa on käytetty seuraavia symboleja:

”	= toisto
–	= ei mitään ilmoitettavaa
0 tai 0,0	= suure pienempi kuin puolet käytetystä yksiköstä
..	= tietoa ei ole saatu
.	= loogisesti mahdoton esitettäväksi

Vaakasuora viiva, joka katkaisee aikasarjan, osoittaa, että viivan eripuolilla olevat tiedot eivät ole täysin verrannollisia.

I tabellerna har använts följande symboler:

”	= repetition
–	= intet finns att redovisa
0 eller 0,0	= storheten mindre än hälften av den använda enheten
..	= uppgift ej tillgänglig
.	= logiskt omöjlig uppgift

En horisontal linje, som avskär en tidsserie markerar, att uppgifterna på ömse sidor om linjen inte är fullt jämförliga.

Sisällysluettelo

Alkusanat	3
Laatuseroste.....	4
Käsitteistö.....	5

1 RATA JA LIIKENNEKALUSTO

1.1 Rata ja sen päällysrakenne	10
1.2 Rataverkko	11
1.3 Rataosat liikenteelle avaamisaikansa mukaan.....	12
1.4 Rataverkon liikennöinti	14
1.5 Joidenkin asemien väliset etäisyydet, km	15
1.6 Rataverkon betonipölkkyraiteet	16
1.7 Rataverkon jatkuvakiskoraiteet	17
1.8 Pääraiteiden kiskotus vuonna 2014	18
1.9 Radanpidon investoinnit vuosina 1990–2014	18
1.10 Ratojen sähköistys	19
1.11 Rautatien eritasoristeykset ja tasoristeykset	20
1.12 Tasoristeysten kokonaismäärä vuosina 1960–2014 valtion radoilla	20
1.13 Tasoristeysturvalaitteiden kokonaismäärän kehitys vuosina 1960–2014	21
1.14 Tasoristeysten ja niiden varoituslaitteiden määrä pääradoilla	22
1.15 Liikennepaikat	23
1.16 VR:n vetokalusto veturityypeittäin vuonna 2014	23
1.17 VR:n henkilöliikenteen vaunut ja matkustajapaikkojen lukumäärä vuonna 2014	24
1.18 Tavaraliikenteen vaunut ja vaunujen kantavuustonnit vuonna 2014	24

2 VR:N JUNALIIKENNE

2.1 Tärkeimmät juna- ja vetokalustosuoritteet vuosina 2010–2014	26
2.2 Bruttotonnikilometrit ja keskimääräiset junapainot vetokalusto- ja junalajeittain vuonna 2014	28
2.3 Bruttotonnit rataosittain vuonna 2014	29
2.4 Vaununakselikilometrit juna- ja vaunulajeittain vuonna 2014	30
2.5 Junaliikenteen energian kulutus vuosina 1980–2014	31

3 VR:N HENKILÖLIIKENNE

3.1 Henkilöliikenne liikennelajeittain vuosina 2005–2014	34
3.2 Henkilöliikenteen matkat vuosina 2005–2014	34
3.3 Henkilöliikenteen henkilökilometrit vuosina 2005–2014	35
3.4 Kaukoliikenteen matkat vuosina 2005–2014	36
3.5 Kaukoliikenteen henkilökilometrit vuosina 2005–2014	36
3.6 Kaukoliikenteen matkustajavirrat vuonna 2014	37

4 VR:N TAVARALIIKENNE

4.1 Tavaraliikenne vuosina 2005–2014	40
4.2 Tavaraliikenteen tonnit vuosina 2005–2014	40
4.3 Tavaraliikenteen tonnikilometrit vuosina 2005–2014	41
4.4 Tavaraliikenteen kuljetusvirrat vuonna 2014	42
4.5 Tavaraliikenteen tonnit ja tonnikilometrit tavararyhmittäin vuosina 2000–2014	43
4.6 Kaupallisen vaunuormaliikenteen tavarain paino välimatkaryhmittäin vuosina 2001–2014	44
4.7 Suomen ja ulkomaiden rautateiden välinen yhdysliikenne vuonna 2014	45

5 LIIKENNEONNETTOMUUDET

5.1 Merkittävät onnettomuudet vuonna 2014	48
5.2 Onnettomuustapaukset rautatieliikenteessä vuosina 1990–2014	48
5.3 Onnettomuuksia koskevia suhdelukuja vuosina 2010–2014	49

6 HISTORIALLINEN KATSAUS

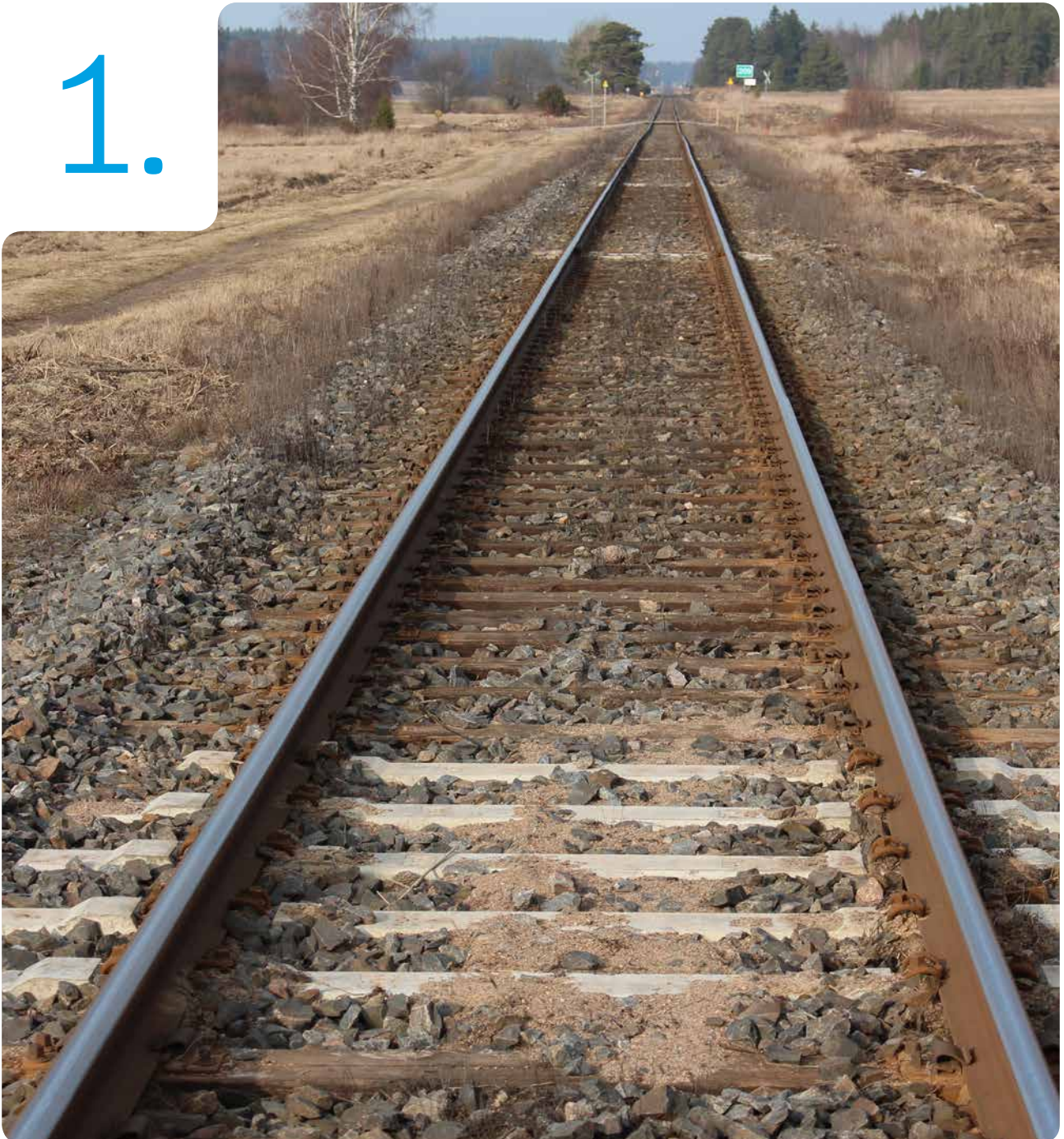
6 Historiallinen katsaus	51
--------------------------------	----

Innehåll

Förord	3
Kvalitetsbeskrivning	4
Förklaring av begrepp	5
1 BANA OCH TÅGMATERIEL	
1.1 Banan och dess överbyggnad	10
1.2 Bannätet	11
1.3 Bandelarna efter tidpunkten för öppnandet för trafik	12
1.4 Trafikering av bannätet	14
1.5 Järnvägsavstånd i km mellan vissa stationer	15
1.6 Spår med betongsliprar	16
1.7 Bannätets helsvetsade spår	17
1.8 Huvudspårens räsläggning år 2014	18
1.9 Investeringar i banhållningen åren 1990–2014	18
1.10 Banornas elektrifiering	19
1.11 Planskilda korsningar och plankorsningar på järnvägen	20
1.12 Det totala antalet plankorsningar på statens bannät åren 1960–2014	20
1.13 Utvecklingen av det totala antalet säkerhetsanläggningar i plankorsningarna åren 1960–2014	21
1.14 Antalet plankorsningar och deras varningsanordningar på huvudbanorna	22
1.15 Trafikplatser	23
1.16 VR:s dragfordon enligt dragfordonsslag år 2014	23
1.17 VR:s personvagnspark och antalet passagerarplatser år 2014	24
1.18 Vagnar i godstrafik och vagnarnas bärighetston år 2014	24
2 VR:S TÅGTRAFIK	
2.1 Det viktigaste tåg- och dragfordonsarbetet åren 2010–2014	26
2.2 Bruttotonkilometer och medeltågvikter per dragfordons- och tågslag år 2014	28
2.3 Transporterade bruttoton på olika bandelar år 2014	29
2.4 Vagnaxelkilometer per tåg- och vagnslag år 2014	30
2.5 Tågtrafikens energiförbrukning åren 1980–2014	31
3 VR:S PERSONTRAFIK	
3.1 Persontrafik åren 2005–2014	34
3.2 Antal resor i persontrafiken åren 2005–2014	34
3.3 Personkilometer i persontrafiken åren 2005–2014	35
3.4 Antal resor i fjärrtrafiken åren 2005–2014	36
3.5 Personkilometer i fjärrtrafiken åren 2005–2014	36
3.6 Resandeströmmar i fjärrtrafiken år 2014	37
4 VR:S GODSTRAFIK	
4.1 Godstrafik åren 2005–2014	40
4.2 Godstrafikens ton åren 2005–2014	40
4.3 Godstrafikens tonkilometer åren 2005–2014	41
4.4 Godstrafikens transportströmmar år 2014	42
4.5 Godstrafikens ton och tonkilometer enligt varugrupp åren 2000–2014	43
4.6 Godsets vikt i den kommersiella vagnslasttrafiken åren 2001–2014 enligt avstånd	44
4.7 Samtrafiken mellan järnvägarna i Finland och utlandet år 2014	45
5 TRAFIKOLYCKOR	
5.1 Betydande olyckor år 2014	48
5.2 Antal olyckshändelser i järnvägstrafiken åren 1990–2014	48
5.3 Relationstal gällande olyckor åren 2010–2014	49
6 HISTORISK ÖVERSIKT	
6 Historisk översikt	51

RATA JA LIIKENNEKALUSTO BANA OCH TÅGMATERIEL

1.



1. Rata ja liikennekalusto • Bana och tågmateriel

1.1 Rata ja sen päällysrakenne • Banan och dess överbyggnad

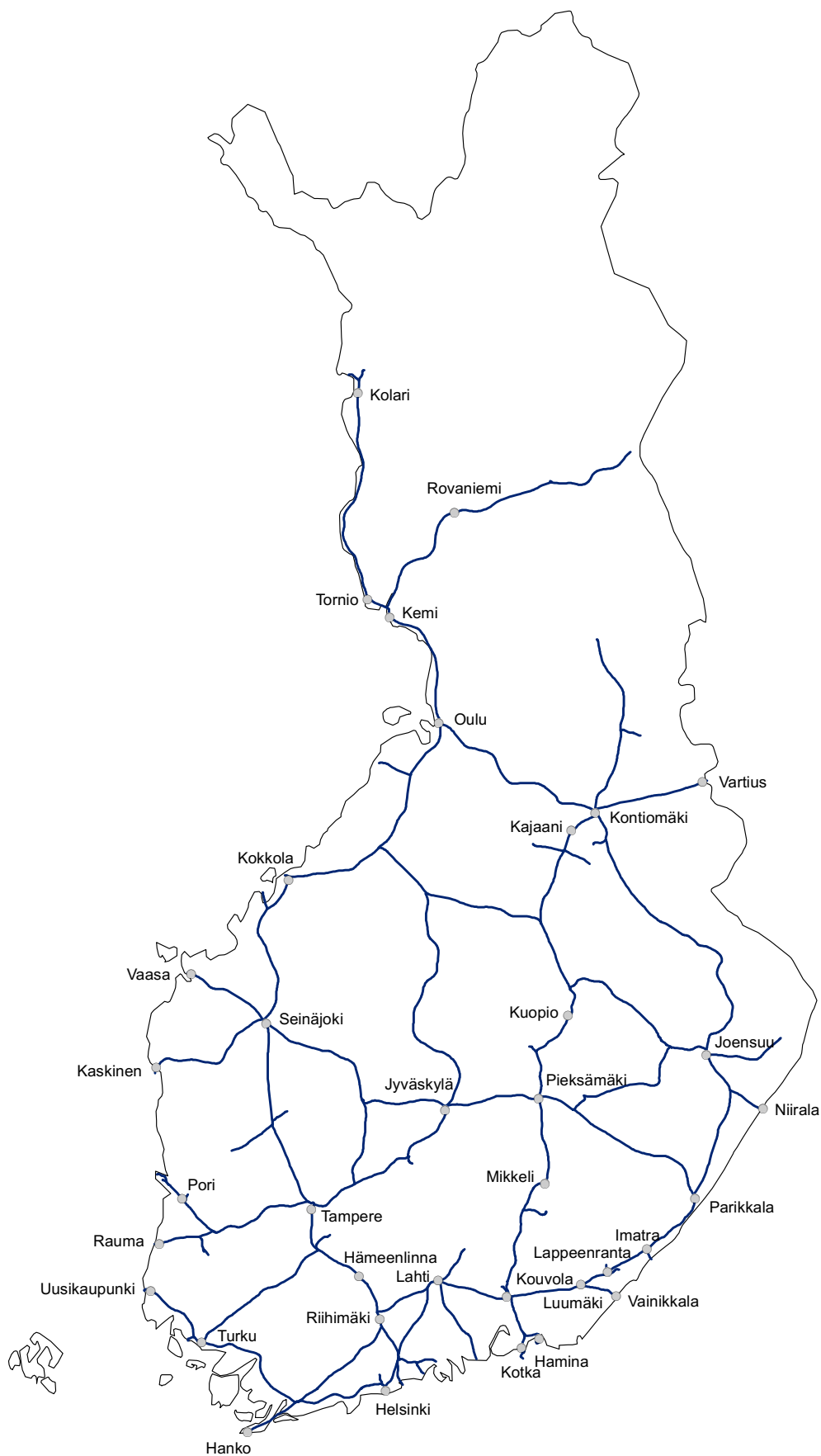
Raideleveys • Spårvidd	1,524 m	2014
Ratapituus • Banlängd	km	5 944
Yksiraiteinen rata • Enkelspårig bana	km	5 342
	%	89,9
Siitä sähköistetty • Därav elektrifierad	km	2 654
Kaksi- tai useampiraiteinen rata • Två- eller flerspårig bana	km	602
	%	10,1
Siitä sähköistetty • Därav elektrifierad	km	602
Pääraiteiden rataluokitus ³⁾ • Huvudspårens banklassificering ³⁾		
Rataluokka A • Banklass A	Raidekm • Spårkm	552
Rataluokka B • Banklass B	Raidekm • Spårkm	917
Rataluokka C • Banklass C	Raidekm • Spårkm	1 937
Rataluokka D • Banklass D	Raidekm • Spårkm	3 244
Kiskot • Råler		
Raidepituus • Spårlängd	Raidekm • Spårkm	8 485
Pääraiteet • Huvudspår	Raidekm • Spårkm	6 649
	%	78,4
Sivuraiteet • Sidospår	Raidekm • Spårkm	1 836
	%	21,6
Vaihteet • Växlar		
	Kpl • St	5 380
Raideristeykset • Spårkorsningar		
	Kpl • St	41
Tunnelit • Tunnlar		
	Kpl • St	42
	Metriä • Meter	38 896

¹⁾ Vuoden 2014 lopussa • I slutet av år 2014

²⁾ Liikenneviraston omistama rata • Banan ägs av Trafikverket

Rataluokka • Banklass	Kiskotus • Råler	kg/metri • meter	Tukikerros • Ballast
A	K30	" " • "	sora • grus
B	K43, 54E1, 60E1	" " • "	sora, sepeli • grus, makadam
C	54E1, 60E1	" " • "	sepeli • makadam
D	54E1, 60E1	" " • "	sepeli • makadam

1.2 Rataverkko • Bannätet



1. Rata ja liikennekalusto • Bana och tågmateriel

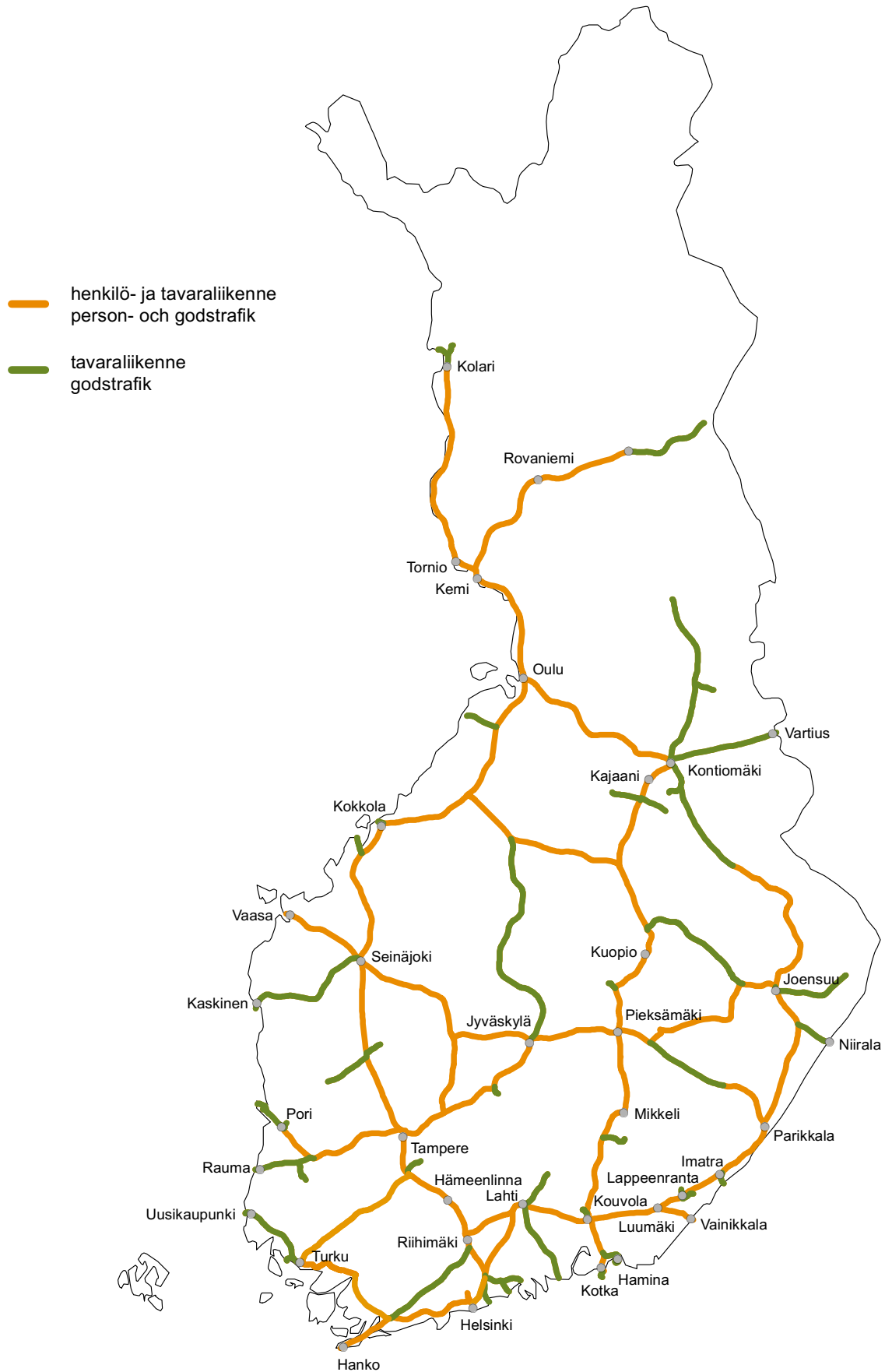
1.3 Rataosat liikenteelle avaamisaikansa mukaan • Bandelarna efter tidpunkten för öppnandet för trafik

Rataosa Banddel	Avattu liikenteelle Öppnad för trafik	km	Rataosa Banddel	Avattu liikenteelle Öppnad för trafik	km
Helsinki, Helsingfors – Hämeenlinna, Tavastehus	17.3.1862	107	Huutokoski – Varkaus	1.11.1914	18
Pasila, Böle (Fredriksberg) – Sörnäinen, Sörnäs	6.2.1863	3	Pieksämäki – Savonlinna, Nyslott	1.11.1914	106
Riihimäki – Lahti, Lahtis	1.11.1869	59	Jyväskylä – Pieksämäki	1.6.1918	79
Lahti, Lahtis – Vesijärvi	1.11.1869	3	Tornio, Torneå – Tornio-rajaa, Torneå-gränsen	1.4.1919	2
Lahti, Lahtis – Vainikkala-rajaa, Vainikkala-gränsen	11.9.1870	155	Tornio, Torneå – Kukkola	24.3.1922	17
Hanko, Hangö – Hyvinkää, Hyvinge ¹⁾	8.10.1873	149	Kukkola – Karunki	1.1.1923	10
Porvoo, Borgå – Kerava, Kervo ²⁾	16.7.1874	33	Kajaani, Kajana – Kontiomäki	1.1.1923	26
Turku, Åbo – Toijala	22.6.1876	128	Turku, Åbo – Mynämäki	1.9.1923	30
Tampere, Tammerfors – Hämeenlinna, Tavastehus	22.6.1876	80	Raisio, Reso – Naantali, Nådendal	16.11.1923	6
Turku, Åbo – Turku satama, Åbo hamn	22.6.1876	3	Iisalmi, Idensalmi – Kiuruvesi	1.12.1923	34
Tampere, Tammerfors – Vaasa, Vasa (Nikolainkaupunki, Nikolaistad)	29.9.1883	306	Mynämäki – Kalaranta	1.9.1924	36
Simola – Lappeenranta, Villmanstrand	1.8.1885	18	Kiuruvesi – Pyhäsalmi	1.1.1925	32
Seinäjäki – Oulu, Uleåborg	1.11.1886	335	Pyhäsalmi – Haapajärvi	1.8.1925	33
Oulu, Uleåborg – Toppila	1.11.1886	4	Haapajärvi – Ylivieska	1.12.1925	55
Kokkola, Karleby (Gamla Karleby) – Ykspihlaja, Yxpila	1.11.1886	5	Karunki – Korpikylä	1.1.1926	9
Pännäinen, Bennäs – Leppäluoto, Alholmen	1.11.1887	14	Paltamo (Kiehimä) – Vuokatti	16.10.1926	42
Kouvola – Kuopio	1.10.1889	273	Vuokatti – Sotkamo (Hirvenniemi)	16.10.1926	6
Suonenjoki – Iisvesi	1.10.1889	6	Korpikylä – Aavasaksa	1.11.1927	34
Kouvola – Kotka	1.10.1890	54	Oulu, Uleåborg – Muhos	1.11.1927	36
Kouvola – Kymintehdas	1.10.1892	9	Joensuu – Sysmäjärvi	1.12.1927	44
Imatrankoski-rajaa, Imatrankoskigränsen – Imatrankoski (Imatra)	1.11.1892	5	Vuokatti – Saviaho	23.1.1928	23
Vaasa, Vasa (Nikolainkaupunki, Nikolaistad) – Vaskiluoto, Vasklot	1.8.1893	4	Sysmäjärvi – Outokumpu	15.5.1928	3
Joensuu – Niirala-rajaa, Niirala-gränsen	1.11.1894	70	Aavasaksa – Kaulinranta (Kauliranta)	1.9.1928	7
Helsinki, Helsingfors – Eteläsatama, Södra hamnen	16.12.1894	4	Muhos – Utajärvi	1.12.1928	22
Eteläsatama, Södra hamnen – Katajanokka, Skatudden	1.10.1895	1	Lohja, Lojo – Tytyri (Lohjan kauppalaa)	21.12.1928	3
Imatrankoski (Imatra) – Vuoksenniska	16.10.1895	7	Vilppula – Mänttä	1.1.1929	8
Tampere, Tammerfors – Pori, Björneborg	1.11.1895	134	Saviaho – Rumo	1.2.1929	17
Kokemäki, Kumo (Peipohja) – Rauma, Raumo ³⁾	15.4.1897	47	Utajärvi – Vaala	16.10.1929	34
Haapamäki – Jyväskylä	1.11.1897	77	Rumo – Nurmes	1.11.1929	44
Jyväskylä – Suolahti	1.11.1898	40	Vaala – Paltamo (Kiehimä)	1.12.1930	57
Inkeroinen – Hamina, Fredrikshamn ⁴⁾	5.10.1899	26	Markkula – Kaupinkangas	15.5.1931	10
Pori, Björneborg – Mäntyluoto	1.11.1899	21	Kemi – Ajos	1.11.1931	9
Turku, Åbo – Karjaa, Karis	1.11.1899	113	Lahti, Lahtis – Jyränkö (Ränninmäki)	1.1.1932	35
Tuomioja (Lappi) – Raahe, Brahestad ⁵⁾	5.12.1899	28	Jyränkö (Ränninmäki) – Heinola	22.5.1932	2
Raahe, Brahestad – Lapaluoto ⁵⁾	1.9.1900	6	Pori, Björneborg – Niinisalo	16.12.1933	64
Kuopio – Iisalmi, Idensalmi	1.7.1902	85	Rovaniemi – Kemijärvi	1.9.1934	83
Pasila, Böle (Fredriksberg) – Karjaa, Karis	1.9.1903	84	Lappeenranta, Villmanstrand – Imatra T (Tainionkoski)	1.10.1934	41
Tuira – Tornio, Torneå	16.10.1903	129	Niinisalo – Kairokoski (Parkano)	1.1.1935	37
Iisalmi, Idensalmi – Kajaani, Kajana	16.10.1904	83	Imatra T (Tainionkoski) – Kaukopää	16.11.1935	3
Savonlinna, Nyslott – Parikkala	1.2.1908	60	Vuoksenniska (Rönkkä) – Simpele	1.11.1937	39
Laurila – Rovaniemi	16.10.1909	107	Kairokoski (Parkano) – Virrat, Virdois	1.11.1937	51
Joensuu – Lieksa	10.9.1910	104	Hillon satamarata, Hillo hamnbana	1.12.1937	6
Lieksa – Nurmes	16.10.1911	56	Toijala – Valkeakoski	1.9.1938	18
Kiukainen – Kauttua ³⁾	1.2.1913	13	Virrat, Virdois – Haapamäki	15.11.1938	40
Seinäjäki – Kristiinankaupunki, Kristinestad	1.8.1913	112	Kontiomäki – Hyrynsalmi	1.12.1939	46
Perälä – Kaskinen, Kaskö	1.8.1913	24	Varkaus – Vihtari	1.12.1939	65
			Vihtari – Viinijärvi	22.4.1940	36
			Haukipudas – Martinniemi	1.10.1940	5
			Raippo (Etusimola) – Melkkola	25.8.1940	2
			Kemijärvi – Kelloseikä	1.11.1942	79

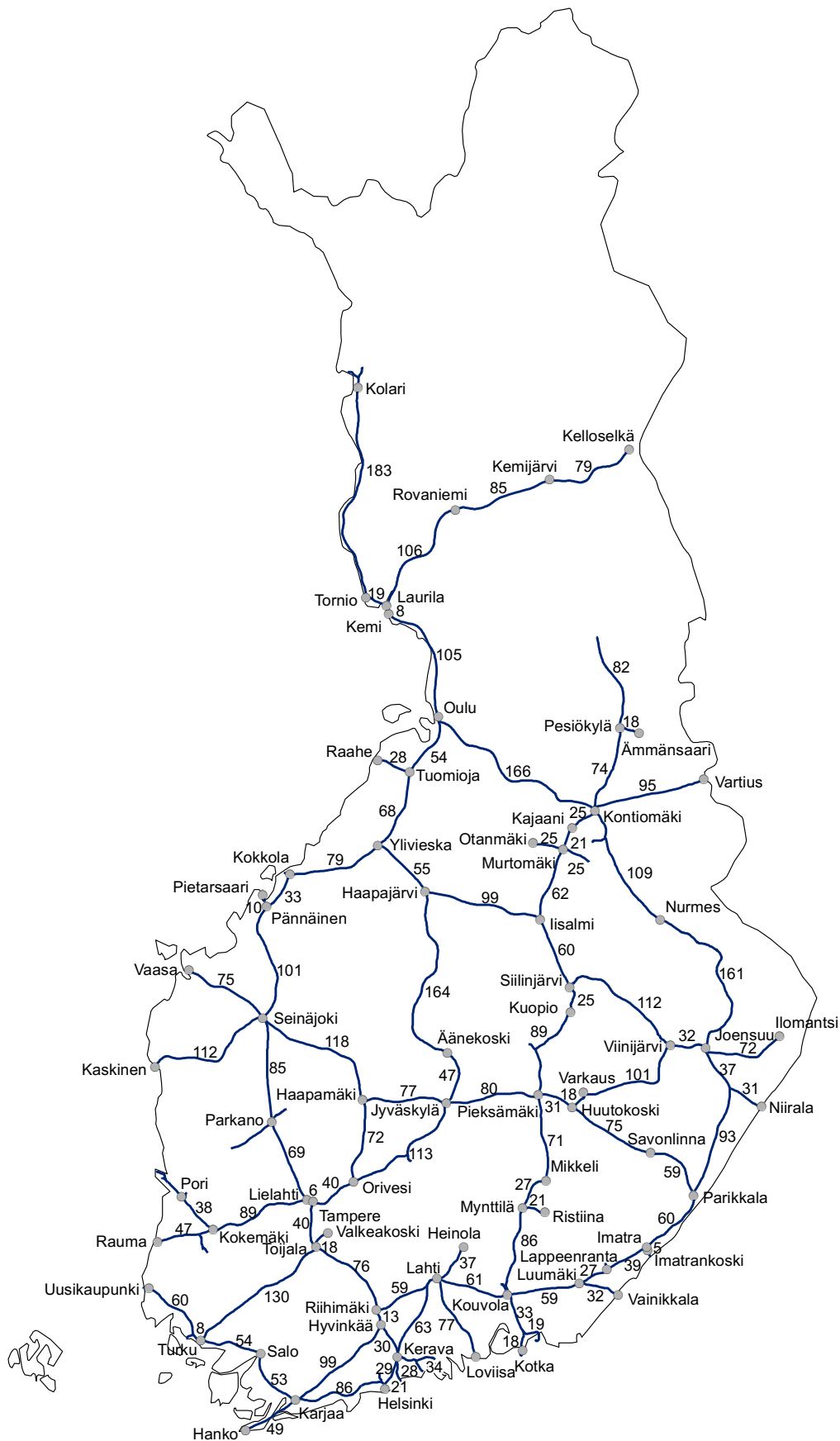
1.3 Rataosat liikenteelle avaamisaikansa mukaan • Bandelarna efter tidpunkten för öppnandet för trafik

Rataosa Banddel	Avattu liikenteelle Öppnad för trafik	km	Rataosa Banddel	Avattu liikenteelle Öppnad för trafik	km
Suolahti – Äänekoski	16.11.1942	7	Kontiomäki – Vartius-rajaa, Vartius-gränsen	1.11.1976	93
Simpele – Parikkala	1.12.1947	19	Jämsänkoski – Jyväskylä	1.11.1977	53
Kovjoki – Uusikaarlepyy, Nykarleby	10.4.1949	8	Mynttilä – Ristiina	22.11.1979	21
Orivesi – Jämsä	15.7.1950	56	Juurikorpi – Salmenkylä	1.2.1984	14
Jämsä – Jämsänkoski	1.7.1951	4	Mäntyluoto – Tahkoluoto	1.2.1984	11
Kauppi – Ylihärmä	1.10.1951	3	Lautiosaari (Elijärvi vh) – Elijärvi	31.10.1985	8
Jämsä – Kaipola (Perälänlahti)	1.8.1952	7	Hovinsaari – Mussalo	1.3.1989	5
Hyrnsalmi – Laaja	1.12.1952	18	Martinlaakso, Märtdensdal – Vantaankoski, Vandaforsen	2.9.1991	1
Murtomäki – Otanmäki	1.11.1953	25	Kytömaa – Hakosilta	3.9.2006	63
Joutjärvi – Mukkula	1.2.1954	7	Kerava, Kervo – Vuosaari, Nordsjö	28.11.2008	21
Äänekoski – Saarijärvi kk	1.4.1955	30	Murtomäki – Talvivaara ⁷⁾	16.9.2009	25
Haapajärvi – Muuras	16.12.1954	23			
Laaja – Pesiökylä	16.9.1955	10			
Pesiökylä – Ämmänsaari	1.12.1955	18			
Muuras – Pihtipudas	1.10.1956	25			
Siilinjärvi – Sänkimäki	15.11.1956	15			
Pesiökylä – Kovajärvi	15.11.1956	11	1) Ostettu valtiolle 1.5.1875 • Inköpt av staten 1.5.1875		
Joensuu – Keskijärvi	15.11.1957	31	2) " " 1.10.1917 • " " " 1.10.1917		
Kovajärvi – Vääkiö	15.11.1957	10	3) " " 1.7.1950 • " " " 1.7.1950		
Sänkimäki – Juankoski	15.11.1957	27	4) " " 1.1.1916 • " " " 1.1.1916		
Keskijärvi – Tuupovaara (Kovero)	15.9.1958	13	5) " " 1.3.1926 • " " " 1.3.1926		
Saarijärvi kk – Enonjärvi	1.1.1959	29	6) " " 1.1.1959 • " " " 1.1.1959		
Pihtipudas – Seläntaus	15.1.1959	7	7) " " 1.9.2011 • " " " 1.9.2011		
Vääkiö – Leino	15.1.1959	20			
Leino – Taivalniska	1.11.1959	39			
Enonjärvi – Kannonkoski	1.11.1959	8			
Kannonkoski – Varanen	1.1.1960	11			
Seläntaus – Keitelelohja	15.2.1960	12			
Lahti, Lahtis – Loviisan satama (Valko, Valkom) ⁸⁾	2.5.1960	77			
Varanen – Keitelelohja	1.10.1960	19			
Porvoo, Borgå – Porvoon keskusta, Borgå centrum	28.5.1961	1			
Taivalniska – Taivalkoski	1.12.1961	2			
Luumäki – Lappeenranta, Villmanstrand	15.9.1962	27			
Tuupovaara – Herajärvi	1.8.1963	9			
Kaulinranta (Kauliranta) – Pello	3.1.1964	42			
Pello – Sieppijärvi	1.12.1965	43			
Säkäniemi – Puhos	1.12.1965	28			
Sieppijärvi – Kolari	1.12.1966	21			
Puhos – Parikkala	1.12.1966	65			
Herajärvi – Ilomantsi	1.8.1967	18			
Kolari – Äkäsjoki	1.9.1967	17			
Juankoski – Luikonlahti	1.11.1968	25			
Seinäjäki – Parkano (Uusi-Parkano)	1.1.1970	84			
Luikonlahti – Sysmäjärvi	1.1.1970	31			
Parkano – Lielähti	1.1.1971	70			
Olli – Sköldvik	14.2.1972	11			
Vuonoksen haararata	1.3.1972	3			
Niesa – Rautuvaara	1.4.1973	10			
Vuokatti – Lahnaslampi	1.2.1974	12			
Huopalahti, Hoplaks – Martinlaakso, Märtdensdal	1.6.1975	8			

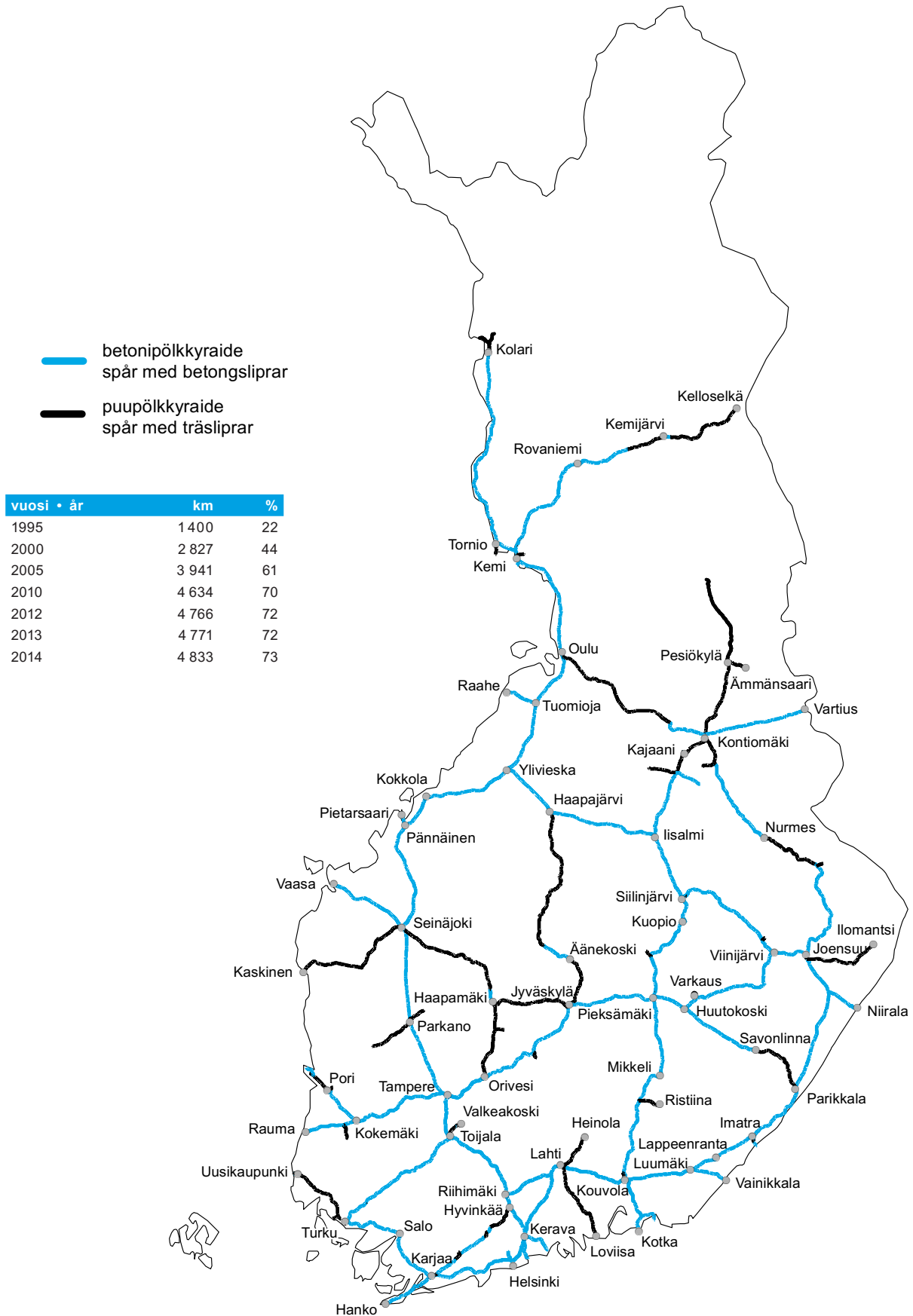
1.4 Rataverkon liikennöinti • Trafikering av bannätet



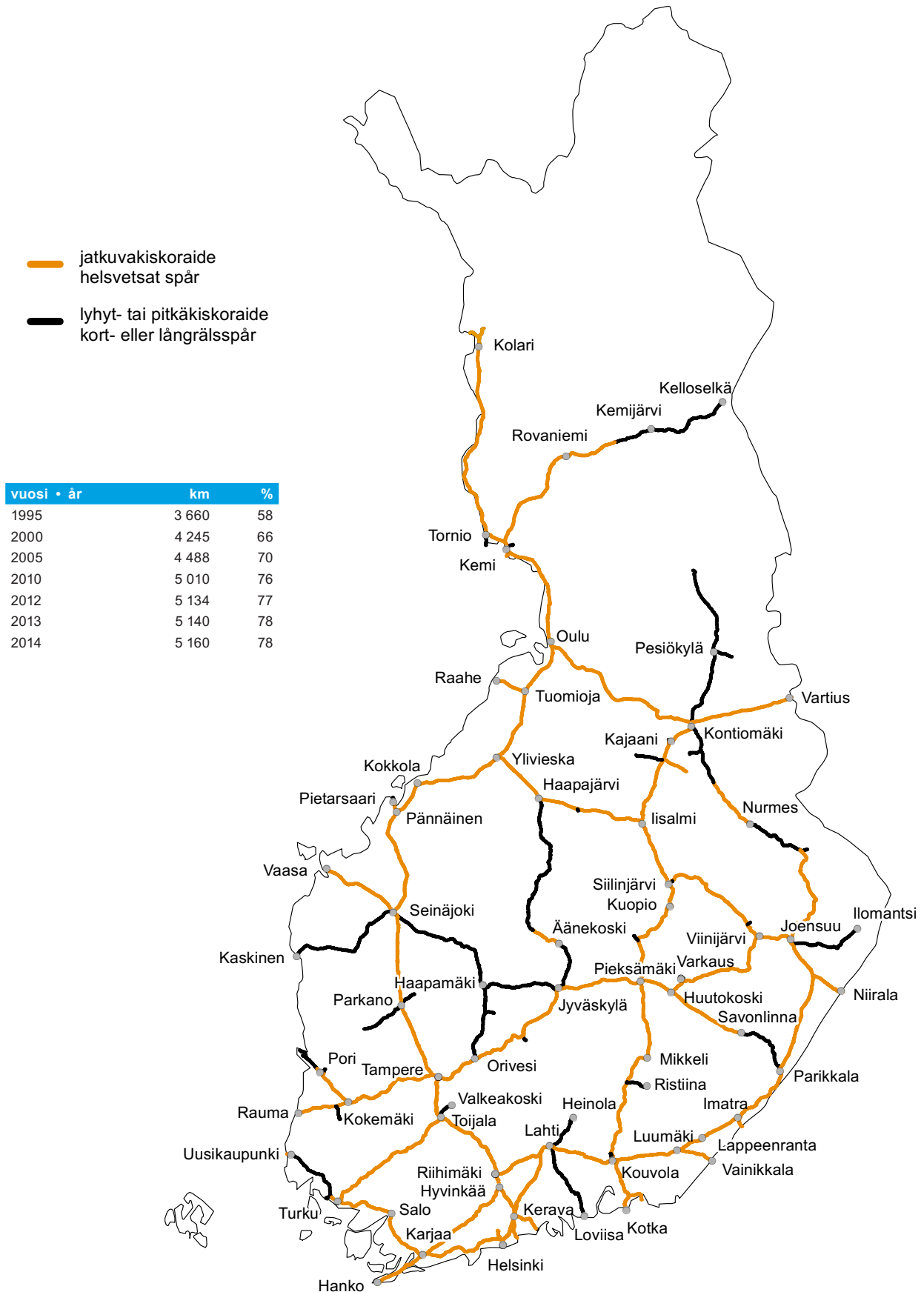
1.5 Joidenkin asemien väliset etäisyydet, km • Järnvägsavstånd i km mellan vissa stationer



1.6 Rataverkon betonipölkkyraiteet • Bannätets spår med betongsliprar



1.7 Rataverkon jatkuvakiskoraiteet • Bannätets helsvetsade spår

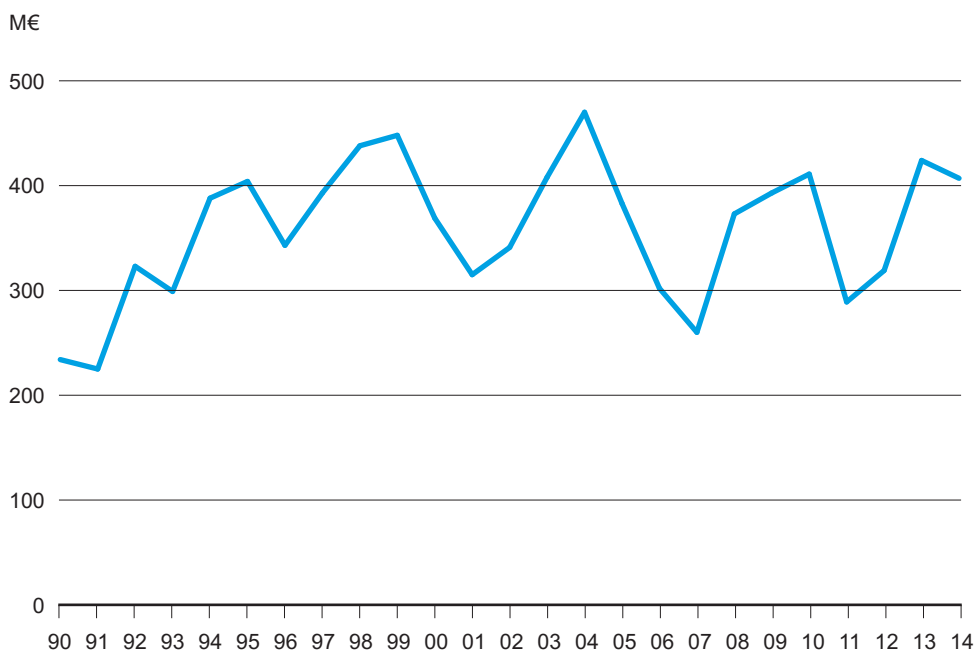


1. Rata ja liikennekalusto • Bana och tågmateriel

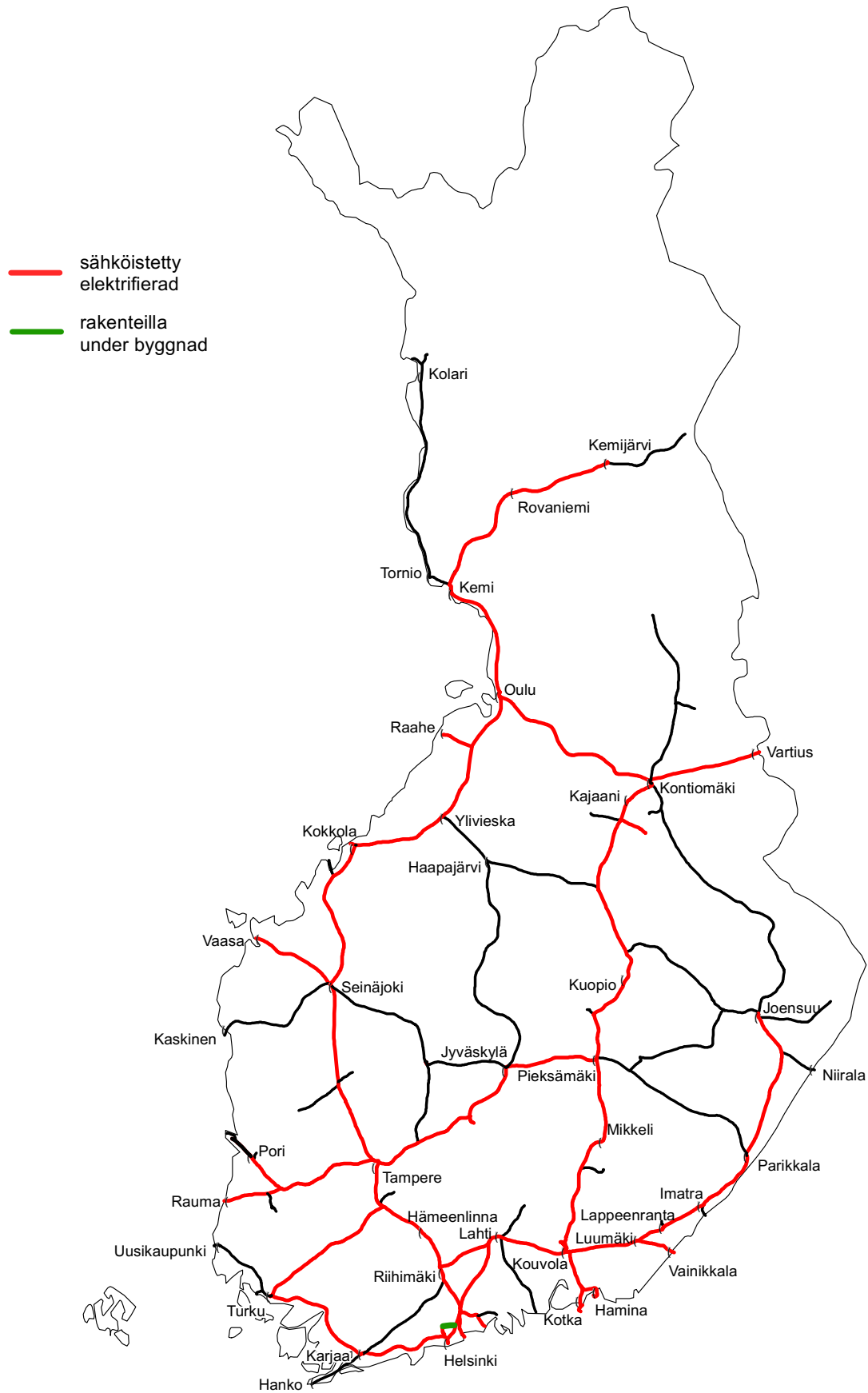
1.8 Pääraiteiden kiskotus vuonna 2014 • Huvudspårens räsläggning år 2014

Kiskotus • Räler	Raidekm • Spårkm	%
60E1	3 256	49
54E1	2 382	36
K43	483	7
K30	528	8
Yhteensä • Sammanlagt	6 649	100

1.9 Radanpidon investoinnit vuosina 1990–2014 (kiintein vuoden 2014 hinnoin) • Investeringar i banhållningen åren 1990–2014 (till fasta 2014 års priser)



1.10 Ratojen sähköistys • Banornas elektrifiering

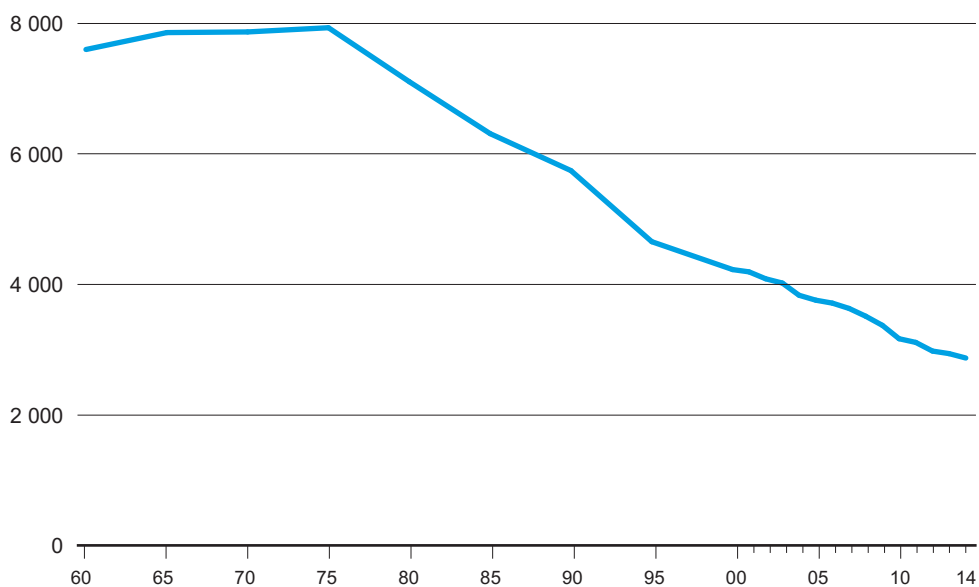


1. Rata ja liikennekalusto • Bana och tågmateriel

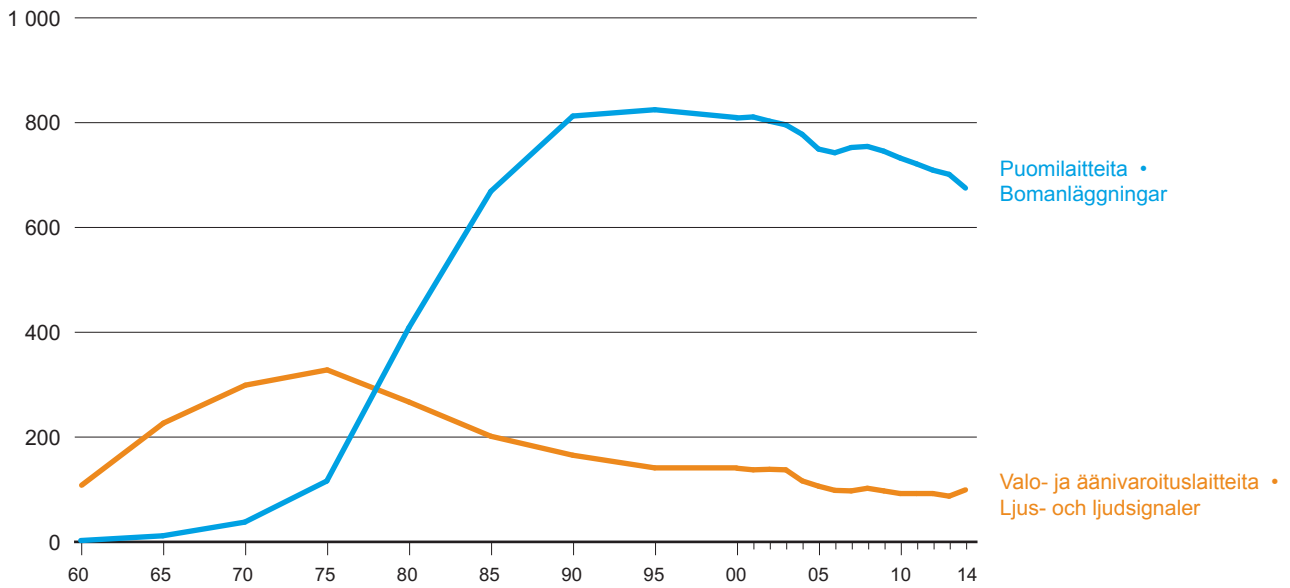
1.11 Rautatien eritasoristeykset ja tasoristeykset • Planskilda korsningar och plankorsningar på järnvägen

		2014
Eritasoristeykset • Planskilda korsningar		
Ylikulkusillat • Överfartsbroar		885
Alikulkusillat • Underfartsbroar		1 269
	Yhteensä • Sammanlagt	2 154
Tasoristeykset • Plankorsningar		
Varoituslaittein • Med varningsanordning		
Puomilaitteet • Bomanläggningar		625
Valo- ja (tai) äänivaroituslaitteet • Ljus- och (eller) ljudsignaler		68
	Yhteensä • Sammanlagt	693
Ilman varoituslaitteita • Utan varningsanordning		2 185
	Yhteensä • Sammanlagt	2 878
Kaikkiaan • Totalt		5 725

1.12 Tasoristeysten kokonaismäärä vuosina 1960–2014 valtion radoilla • Det totala antalet plankorsningar på statens bannät åren 1960–2014



1.13 Tasoristeysturvalaitteiden kokonaismäärän kehitys vuosina 1960–2014 •
Utvecklingen av det totala antalet säkerhetsanläggningar i plankorsningarna åren 1960–2014



1. Rata ja liikennekalusto • Bana och tågmateriel

1.14 Tasoristeysten ja niiden varoituslaitteiden määrä pääradoilla •
Antalet plankorsningar och deras varningsanordningar på huvudbanorna

	2014
Tasoristeystensä yhteensä ¹⁾ • Plankorsningar sammanlagt ¹⁾	2 519
Varoituslaitteiden • Med varningsanordning	612
Ilman varoituslaitteita • Utan varningsanordning	1 907

¹⁾ Tilastosta puuttuvat laituripolut ja huoltotiet •

I statistiken ingår inte plattformsförbindelser och vägar för servicekörning

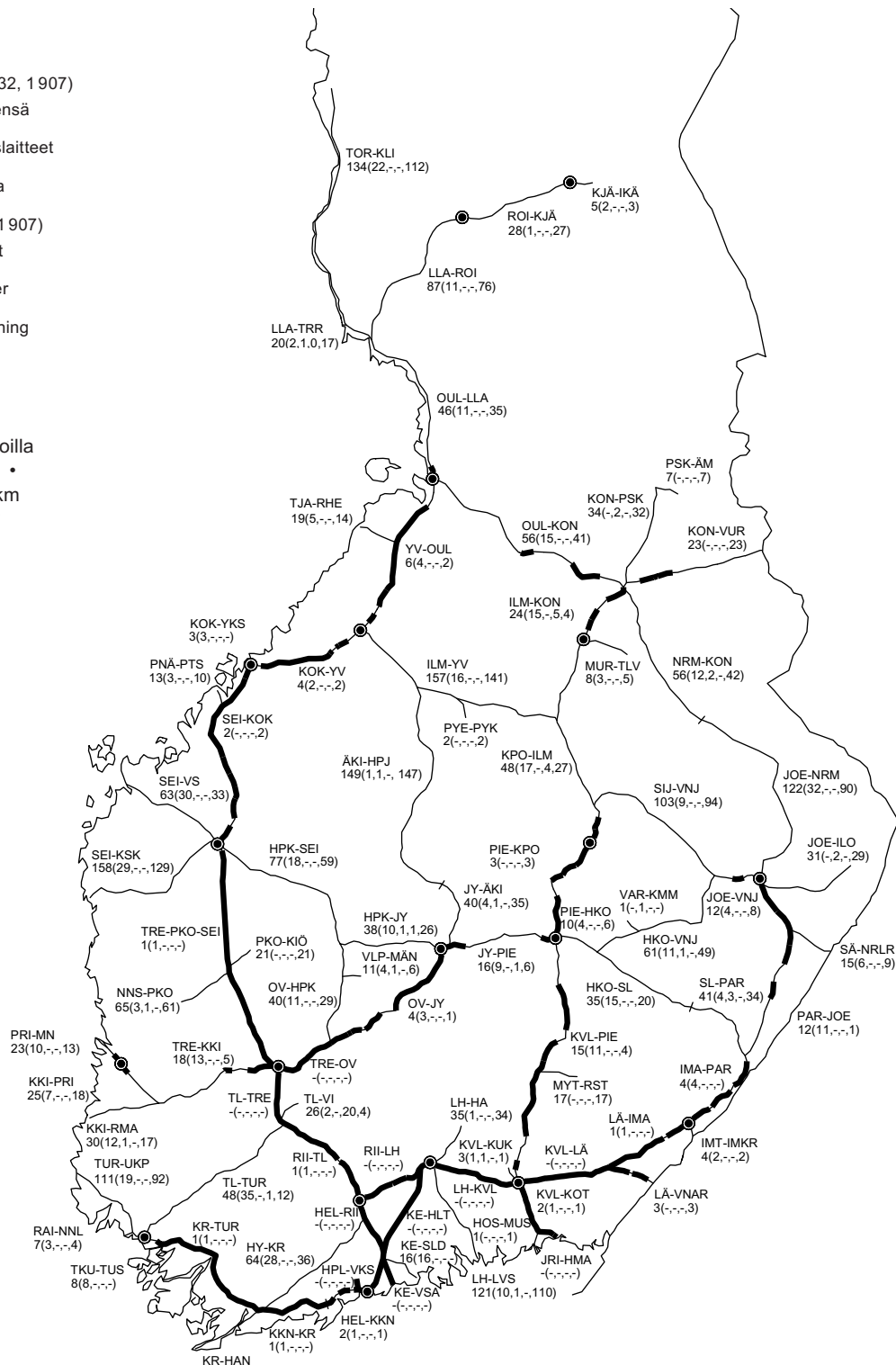
YHTEENSÄ 2 519 (559, 21, 32, 1907)

2 519 = Tasoristeystensä yhteensä
559 = Puomilaitteet
21 = Valo- ja äänivaroituslaitteet
32 = Varoitusvalolaitteet
1 907 = Ilman varoituslaitteita

TOTALT 2 519 (559, 21, 32, 1907)

2 519 = Plankorsningar totalt
559 = Bomanläggningar
21 = Ljus- och ljudsignaler
32 = Ljussignaler
1 907 = Utan varningsanordning

— Yli 10 km rataosat, joilla ei ole tasoristeystensä •
Banavsnitt över 10 km utan plankorsningar



1.15 Liikennepaikat • Trafikplatser

	Lkm • Antal	2014	2013
Rautatieliikennepaikat • Järnvägstrafikplatser		343	347
Henkilöliikenteessä • I persontrafik		106	108
Tavaraliikenteessä • I godstrafik		147	149
Henkilö- ja tavaraliikenteessä • I person- och godstrafik		90	90

1.16 VR:n vetokalusto veturityypeittäin vuonna 2014 • VR:s dragfordon enligt dragfordonsslag år 2014

	Lkm • Antal	Teho (kW) • Effekt (kW)	Teho yht. (kW) • Effekt totalt (kW)
Sähköveturit • Ellok			
Sr1	109	3 280	357 520
Sr2	46	6 000	276 000
Yhteensä • Sammanlagt	155		633 520
Dieselveturit • Diesellok			
Dv12	175	1 000	175 000
Dr13	1	2 060	2 060
Dr14	24	875	21 000
Dr16	16	1 500	24 000
Yhteensä • Sammanlagt	216		222 060
Sähkömoottorivaunut • Elmotorvagnar			
Sm1	35	860	30 100
Sm2	50	620	31 000
Sm3	18	4 000	72 000
Sm4	30	1 240	37 200
Sm5 ¹⁾	41	2 600	106 600
Sm6 ²⁾	4	5 500	22 000
Yhteensä • Sammanlagt	178		298 900
Dieselmootorivaunut • Dieselmotorvagnar			
Dm12	16	600	9 600
Muut • Övriga	88		19 192
Vetokalusto yhteensä • Dragfordon totalt	653		1 183 272

¹⁾ Sm5-junat omistaa Pääkaupunkiseudun Junakalusto Oy • Sm5-tåg ägs av Huvudstadsregionens Vagnpark Ab

²⁾ Sm6-junat omistaa Oy Karelian Trains Ltd • Sm6-tåg ägs av Oy Karelian Trains Ltd

1. Rata ja liikennekalusto • Bana och tågmateriel

1.17 VR:n henkilöliikenteen vaunut ja matkustajapaikkojen lukumäärä vuonna 2014 • VR:s personvagnpark och antalet passagerarplatser år 2014

Kaupallisen henkilöliikenteen vaunut • Vagnarna inom den kommersiella persontrafiken	lkm • antal	1 181
Sähkömoottorivaunut ja ohjausvaunut • Elmotorvagnar och styrvagnar	lkm • antal	530
Dieselmoottorivaunut • Dieselmotorvagnar	lkm • antal	16
Ravintolavaunut • Restaurangvagnar	lkm • antal	42
Konduktöörivaunut • Konduktörsvagnar	lkm • antal	3
Autovaunut • Bilvagnar	lkm • antal	33
Makuuvaunut • Sovvagnar	lkm • antal	95
Istumavaunut ja muut vaunut • Sittvagnar och övriga vagnar	lkm • antal	462
<hr/>		
Matkustajapaikat yhteensä • Passagerarplatser totalt		77 041
Istumapaikat • Sittplatser		73 559
Makuupaikat • Sovplatser		3 482

1.18 Tavara liikenteen vaunut ja vaunujen kantavuustonnit vuonna 2014 • Vagnar i godstrafik och vagnarnas bärighetston år 2014

Kaupallisen liikenteen VR:n tavaravaunut • VR:s godsvagnar i kommersiell trafik

Vaunujen lukumäärä • Antalet vagnar		9 078
2-akselisia • 2-axliga		2 800
4-akselisia • 4-axliga		6 277
Muut • Övriga		1
Vaunujen kantavuus • Vagnarnas bärighet	tonnia • ton	453 416

Katetut vaunut • Täckta vagnar

Vaunujen lukumäärä • Antalet vagnar		3 588
2-akselisia • 2-axliga		1 901
4-akselisia • 4-axliga		1 687
Vaunujen kantavuus • Vagnarnas bärighet	tonnia • ton	157 179

Avonaiset vaunut • Öppna vagnar

Vaunujen lukumäärä • Antalet vagnar		4 994
2-akselisia • 2-axliga		899
4-akselisia • 4-axliga		4 094
Muut • Övriga		1
Vaunujen kantavuus • Vagnarnas bärighet	tonnia • ton	267 892

Säiliövaunut • Cisternvagnar

Vaunujen lukumäärä • Antalet vagnar		496
4-akselisia • 4-axliga		496
Vaunujen kantavuus • Vagnarnas bärighet	tonnia • ton	28 345

Muiden yritysten vaunut ¹⁾ • Andra företags vagnar ¹⁾

Vaunujen lukumäärä • Antalet vagnar		67
2-akselisia • 2-axliga		5
4-akselisia • 4-axliga		62
Vaunujen kantavuus • Vagnarnas bärighet	tonnia • ton	3 079

¹⁾ Sisältää kotimaan liikenteessä olevat vaunut, joihin sisältyy VR:n kunnossapitovastuu •
Innehåller vagnar i inrikestrafik för vilkas underhåll VR ansvarar

VR:N JUNALIIKENNE VR:S TÄGTRAFIK

2.



2.1 Tärkeimmät juna- ja vetokalustosuoritteet vuosina 2010–2014 • Det viktigaste tåg- och dragfordonsarbetet åren 2010–2014

	2010	2011	2012	2013	2014	
Junasuoritteet • Tågprestationer						
Junakilometrit • Tågakilometer	1 000	51 000	51 070	50 890	50 461	49 670
Junalajeittain • Efter tågslag						
Henkilöliikenteen junat • Persontrafiktåg	%	35 048 68,7	35 578 69,7	36 080 70,9	36 098 71,5	35 676 71,8
Tavaraliikenteen junat • Godstrafiktåg	%	15 952 31,3	15 492 30,3	14 810 29,1	14 363 28,5	13 994 28,2
Vetokalustolajeittain • Efter dragfordonsslag						
Dieselvetokalusto • Dieseldragfordon	%	7 690 15,1	7 739 15,2	7 571 14,9	7 303 14,5	6 683 13,5
Dieselveturit • Diesellok		6 177	6 204	6 219	5 992	5 257
Dieselmoottorivaunut • Dieselmotorvagnar		1 513	1 535	1 352	1 311	1 426
Sähkövetokalusto • Elektriskt dragfordon	%	43 310 84,9	43 331 84,8	43 319 85,1	43 158 85,5	42 988 86,5
Sähköveturit • Ellok		27 771	27 085	27 217	27 204	27 269
Sähkömoottorivaunut • Elmotorvagnar		15 539	16 246	16 102	15 954	15 719
Bruttotonnikilometrit • Bruttotonkilometer	1 000 000	33 090,7	32 712,0	32 766,6	32 823,7	32 461,4
Henkilöliikenteen junat • Persontrafiktåg	%	11 518,1 34,8	11 743,5 35,9	12 330,4 37,6	12 309,7 37,5	11 706,4 36,1
Tavaraliikenteen junat • Godstrafiktåg ¹⁾	%	21 572,6 65,2	20 968,5 64,1	20 436,2 62,4	20 514,0 62,5	20 755,0 63,9
Vedetyt bruttotonnikilometrit • Dragna bruttotonkilometer	1 000 000	29 678,8	29 344,3	29 402,5	29 468,9	29 139,3
Henkilöliikenteen junat • Persontrafiktåg	%	9 985,0 33,6	10 232,2 34,9	10 758,5 36,6	10 723,6 36,4	10 132,4 34,8
Tavaraliikenteen junat • Godstrafiktåg	%	19 693,8 66,4	19 112,1 65,1	18 644,0 63,4	18 745,3 63,6	19 006,9 65,2

¹⁾ Yksinäiset veturit mukaanluettuina • Ensamma lok medräknade

		2010	2011	2012	2013	2014
Vaununakselikilometrit • Vagnaxelkilometer	1 000 000	2 199,8	2 169,1	2 174,0	2 143,5	2 084,0
Junalajeittain • Enligt tågslag						
Henkilöliikenteen junat • Persontrafiktåg		773,3	788,3	821,1	815,3	763,2
	%	35,2	36,3	37,8	38,0	36,6
Tavaraliikenteen junat • Godstrafiktåg		1 426,5	1 380,8	1 352,9	1 328,2	1 321,1
	%	64,8	63,7	62,2	62,0	63,4
Vaunulajeittain • Enligt vagnslag						
Henkilövaunut • Personvagnar		795,6	801,9	829,0	823,6	763,0
Matkustajavaunut • Passagerarvagnar		500,4	492,8	506,1	499,2	440,9
Sähkömoottorivaunut • Elmotorvagnar		257,1	275,6	291,5	285,4	277,0
Muut vaunut • Övriga vagnar		38,1	33,5	31,4	39,0	45,1
Tavaravaunut • Godsvagnar		1 404,2	1 367,2	1 345,0	1 319,9	1 321,3
Kuormatut tavaravaunut • Lastade godsvagnar		769,9	749,9	741,4	732,6	727,7
Tyhjät tavaravaunut • Tomma godsvagnar		634,3	617,3	603,6	587,3	593,6
Tavaravaunujen tyhjänäkulkuprosentti • Godsvagnarnas tomkörningsprocent		45,0	45,0	45,0	45,0	45,0
VR:n tavaravaunut • VR:s godsvagnar		1 042,3	1 045,0	1 036,6	974,7	958,7
Muiden yritysten tavaravaunut • Andra företags godsvagnar		10,1	7,8	4,1	2,9	1,5
IVY:n tavaravaunut • OSS:s godsvagnar		351,8	314,4	304,3	342,3	361,1
Vetokalustosuuritteet • Dragfordonprestationer						
Veturikilometrit • Lokkilometer	1 000	70 822	71 813	71 246	70 289	68 825
Dieselvetokalusto • Dieseldragfordon		17 847	18 189	17 677	17 059	15 902
	%	25,2	25,3	24,8	24,3	23,1
Dieselveturit • Diesellok		15 830	16 095	15 882	15 280	14 041
Pienvetokalusto • Smådragfordon		24	27	23	36	35
Dieselmoottorivaunut • Dieselmotorvagnar		1 993	2 067	1 772	1 743	1 826
Sähkövetokalusto • Elektriskt dragfordon		52 975	53 624	53 569	53 230	52 923
	%	74,8	74,7	75	75,7	76,9
Sähköveturit • Ellok		32 234	31 519	31 347	31 527	31 846
Sähkömoottorivaunut • Elmotorvagnar		20 741	22 105	22 222	21 703	21 077

2.2 Bruttotonnikilometrit ja keskimääräiset junapainot (veturi mukaanluettuna) vetokalusto- ja junalajeittain vuonna 2014 • Bruttotonnikilometer och medeltågvikter (inklusive lok) per dragfordons- och tågslag år 2014

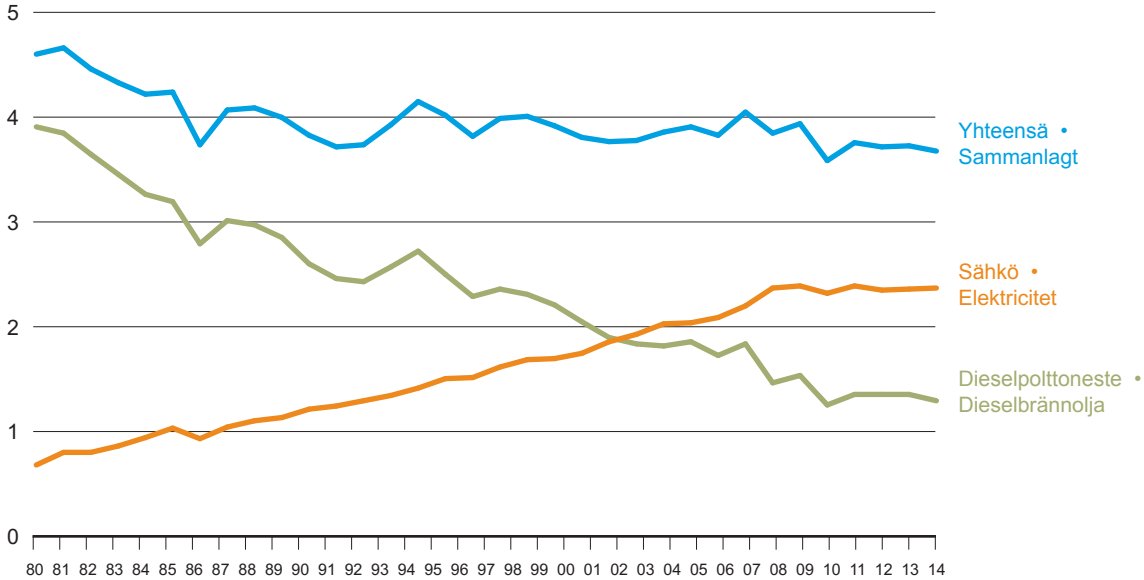
	Henkilöliikenteen junat • Persontrafiktåg							Tavaraliikenteen junat • Godstrafiktåg				
	Kaukoliikenteen junat • Fjärrtrafikens tåg							Tavarajunat • Godståg	Jakelu- ja keräilyjunat • Spridnings- och samlingsståg	Yhteensä tai keskimäärin • Sammanlagt eller i medeltal	Yksinäiset veturit • Ensamma lok	Kaikkiaan tai keskimäärin • Totalt eller i medeltal
	Pendolino-junat • Pendolino-tåg	Allegro-junat • Allegro-tåg	InterCity-junat • InterCity-tåg	Pikajunat • Snälltåg	Taajamajunat • Tätortens tåg	Lähiliikenteen junat • Närtrafikens tåg	Yhteensä tai keskimäärin • Sammanlagt eller i medeltal					
Bruttotonnikilometrit • Bruttotonnikilometer 1 000 000	1 671	295	5 091	2 197	874	1 579	11 706	19 795	787	20 582	173	32 461
Dieselveturit • Diesellok	–	–	–	140	201	–	341	4 683	574	5 258	–	5 598
Sähköveturit • Ellok	–	–	5 091	2 057	354	41	7 543	15 112	213	15 325	–	22 868
Sähkämöottorivaunut • Elmotorvagnar	1 671	295	–	–	214	1 538	3 717	–	–	–	–	3 717
Dieselmöottorivaunut • Dieselmotorvagnar	–	–	–	–	106	–	106	–	–	–	–	106
Yksinäiset veturit • Ensamma lok	–	–	–	–	–	–	–	–	–	–	173	173
Keskimääräiset junapainot (veturi mukaanluettuna) tonnia • Medeltågvikter (inklusive lok) ton												
Veturivetoiset • Dragna av lok	–	–	404,7	567,7	272,7	315,4	423,8	1 510,3	886,3	1 470,7	–	874,1
Dieselveturit • Diesellok	–	–	–	798,6	219,7	–	312,8	1 330,4	885,5	1 261,2	–	1 064,8
Sähköveturit • Ellok	–	–	404,7	556,8	315,9	315,4	430,7	1 576,4	888,3	1 559,6	–	837,2
Möottorivaunuvetoiset • Dragna av motorvagnar	381,8	389,3	–	–	101,5	173,5	223,1	–	–	–	–	223,1
Sähkämöottorivaunut • Elmotorvagnar	381,8	389,3	–	–	124,1	173,5	236,5	–	–	–	–	236,5
Dieselmöottorivaunut • Dieselmotorvagnar	–	–	–	–	74,2	–	74,2	–	–	–	–	74,2

2.4 Vaununakselikilometrit juna- ja vaunulajeittain vuonna 2014 • Vagnaxelkilometer per tåg- och vagnslag år 2014

Juna- ja vetokalustolaji • Tåg och dragsfordonslag	1 000 000 vaununakselikilometriä • 1 000 000 vagnaxelkilometer										
	VR:n matkustajavaunut • VR:s passagerarvagnar	Sähkömoottorivaunut • Elmotorvagnar	Dieselmootorivaunut • Dieselmotorvagnar	VR:n muut henkilövaunut • VR:s övriga personvagnar	Venäläiset henkilövaunut • Ryska personvagnar	VR:n katetut tavaravaunut • VR:s täckta godsvagnar	VR:n avonaiset tavaravaunut • VR:s öppna godsvagnar	VR:n muut tavaravaunut • VR:s övriga godsvagnar	IVY:n tavaravaunut • OSS:s godsvagnar	Asiakkaiden tavaravaunut • Kundernas godsvagnar	Yhteensä • Sammanlagt
Henkilöliikenteen junat • Persontrafiktåg	429,0	277,0	7,3	27,2	10,6	11,9	–	–	–	0,2	763,2
Kaukoliikenteen junat • Fjälltrafikens tåg	426,5	161,1	7,3	27,2	10,6	11,9	–	–	–	0,2	644,8
Pendolino-junat • Pendolino-tåg	–	123,8	–	–	–	–	–	–	–	–	123,8
Allegro-junat • Allegro-tåg	–	21,2	–	–	–	–	–	–	–	0,2	21,4
InterCityjunat • InterCity-tåg	279,7	–	–	15,5	–	0,2	–	–	–	–	295,4
Dieselveturit • Diesellok	–	–	–	–	–	–	–	–	–	–	–
Sähköveturit • Ellok	279,7	–	–	15,5	–	0,2	–	–	–	–	295,4
Pikajunat • Snälltåg	112,9	–	–	11,6	10,2	11,7	–	–	–	–	146,4
Dieselveturit • Diesellok	7,2	–	–	1,3	0,1	0,9	–	–	–	–	9,5
Sähköveturit • Ellok	105,7	–	–	10,3	10,1	10,8	–	–	–	–	136,9
Taajamajunat • Övriga persontåg	33,9	16,1	7,3	0,1	0,4	–	–	–	–	–	57,8
Dieselveturit • Diesellok	12,2	–	–	–	–	–	–	–	–	–	12,2
Sähköveturit • Ellok	21,7	–	–	0,1	0,4	–	–	–	–	–	22,2
Sähkömoottorivaunut • Elmotorvagnar	–	16,1	–	–	–	–	–	–	–	–	16,1
Dieselmootorivaunut • Dieselmotorvagnar	–	–	7,3	–	–	–	–	–	–	–	7,3
Lähiliikenteen junat • Närtrafiken tåg	2,5	115,9	–	–	–	–	–	–	–	–	118,4
Sähköveturit • Ellok	2,5	–	–	–	–	–	–	–	–	–	2,5
Sähkömoottorivaunut • Elmotorvagnar	–	115,9	–	–	–	–	–	–	–	–	115,9
Tavaraliikenteen junat • Godstrafiktåg	11,9	–	–	–	–	292,9	500,7	153,2	361,1	1,3	1 321,1
Tavarajunat • Godståg	10,8	–	–	–	–	264,1	488,2	151,8	349,1	1,3	1 265,3
Dieselveturit • Diesellok	1,6	–	–	–	–	42,9	207,3	21,4	42,0	0,4	315,6
Sähköveturit • Ellok	9,2	–	–	–	–	221,2	280,9	130,4	307,1	0,9	949,7
Jakelu- ja keräilyjunat • Distributions- och uppsamlingståg	1,1	–	–	–	–	28,8	12,5	1,4	12,0	–	55,8
Dieselveturit • Diesellok	0,6	–	–	–	–	18,2	9,7	1,3	10,9	–	40,7
Sähköveturit • Ellok	0,5	–	–	–	–	10,6	2,8	0,1	1,1	–	15,1
Yhteensä • Summa	440,9	277,0	7,3	27,2	10,6	304,8	500,7	153,2	361,1	1,5	2 084,3
Dieselveturit • Diesellok	21,6	–	–	1,3	0,1	62,0	217,0	22,7	52,9	0,4	378,0
Sähköveturit • Ellok	419,3	–	–	25,9	10,5	242,8	283,7	130,5	308,2	0,9	1 421,8
Sähkömoottorivaunut • Elmotorvagnar	–	277,0	–	–	–	–	–	–	–	0,2	277,2
Dieselmootorivaunut • Dieselmotorvagnar	–	–	7,3	–	–	–	–	–	–	–	7,3
Kaikkiaan • Totalt	440,9	277,0	7,3	27,2	10,6	304,8	500,7	153,2	361,1	1,5	2 084,3

2.5 Junaliikenteen energian kulutus vuosina 1980–2014 • Tågtrafikens energiförbrukning åren 1980–2014

Petajoulea • Petajoule



Vuosi • År	Sähkö • Elektricitet		Dieselpolttoneste • Dieselbrännolja		Yhteensä • Sammanlagt
	milj. kWh	petajoule ¹⁾	milj. l	petajoule ¹⁾	petajoule ¹⁾
1980	191	0,69	108,6	3,90	4,59
1981	224	0,81	107,0	3,84	4,65
1982	225	0,81	101,4	3,64	4,45
1983	242	0,87	96,2	3,45	4,32
1984	265	0,95	90,9	3,26	4,21
1985	290	1,04	88,9	3,19	4,23
1986	260	0,94	77,8	2,79	3,73
1987	291	1,05	83,9	3,01	4,06
1988	308	1,11	82,6	2,97	4,08
1989	316	1,14	79,4	2,85	3,99
1990	340	1,22	72,3	2,60	3,82
1991	346	1,25	68,4	2,46	3,71
1992	361	1,30	67,7	2,43	3,73
1993	374	1,35	71,6	2,57	3,92
1994	395	1,42	75,7	2,72	4,14
1995	419	1,51	69,6	2,50	4,01
1996	422	1,52	63,8	2,29	3,81
1997	450	1,62	65,8	2,36	3,98
1998	470	1,69	64,3	2,31	4,00
1999	471	1,70	61,5	2,21	3,91
2000	486	1,75	57,0	2,05	3,80
2001	516	1,86	52,8	1,90	3,76
2002	537	1,93	51,2	1,84	3,77
2003	563	2,03	50,5	1,82	3,85
2004	566	2,04	51,7	1,86	3,90
2005	581	2,09	48,0	1,73	3,82
2006	610	2,20	51,2	1,84	4,04
2007	659	2,37	41,0	1,47	3,84
2008	664	2,39	42,8	1,54	3,93
2009	645	2,32	35,1	1,26	3,58
2010	665	2,39	37,8	1,36	3,75
2011	652	2,35	37,8	1,36	3,71
2012	656	2,36	37,8	1,36	3,72
2013	657	2,37	36,2	1,30	3,67
2014	643	2,31	32,1	1,16	3,47

¹⁾Petajoule = 10¹⁵ joulea • Petajoule = 10¹⁵ joule

VR:N HENKILÖLIKENNE VR:S PERSONTRAFIK

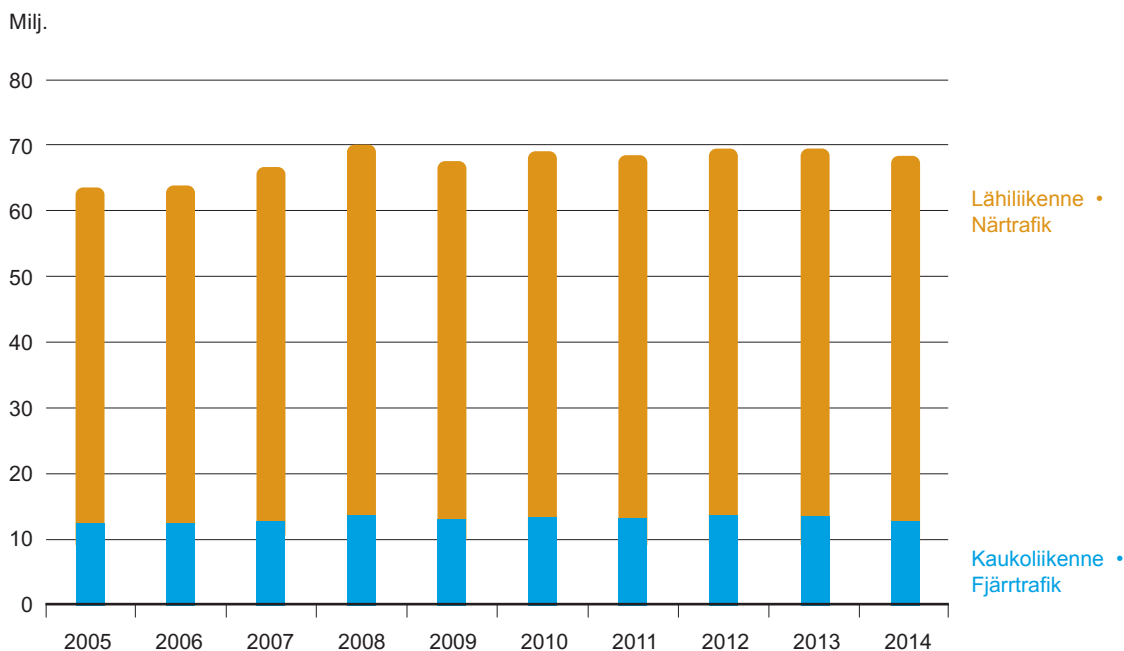
3.



3.1 Henkilöliikenne liikennelajeittain vuosina 2005–2014 • Persontrafik enligt trafikslag åren 2005–2014

Kaupallinen liikenne • Kommersiell trafik		2005	2006 ¹⁾	2007
Matkat • Resor				
Kaukoliikenne • Fjärrtrafik	1 000	12 503	12 554	12 944
	%	19,7	19,7	19,4
Kotimaan liikenne • Inhemsk trafik	1 000	12 235	12 217	12 545
Kansainvälinen liikenne • Utrikes trafik	1 000	267	337	399
Lähiliikenne • Närtrafik	1 000	50 990	51 248	53 741
	%	80,3	80,3	80,6
Yhteensä • Sammanlagt	1 000	63 493	63 803	66 685
Henkilökilometrit • Personkilometer				
Kaukoliikenne • Fjärrtrafik	1 000 000	2 744	2 801	2 951
	%	78,9	79,1	78,1
Kotimaan liikenne • Inhemsk trafik	1 000 000	2 667	2 708	2 848
Kansainvälinen liikenne • Utrikes trafik	1 000 000	76	93	103
Lähiliikenne • Närtrafik	1 000 000	734	740	827
	%	21,1	20,9	21,9
Yhteensä • Sammanlagt	1 000 000	3 478	3 540	3 778
Matkojen keskipituus • Resornas medellängd	km	54,8	55,5	56,7

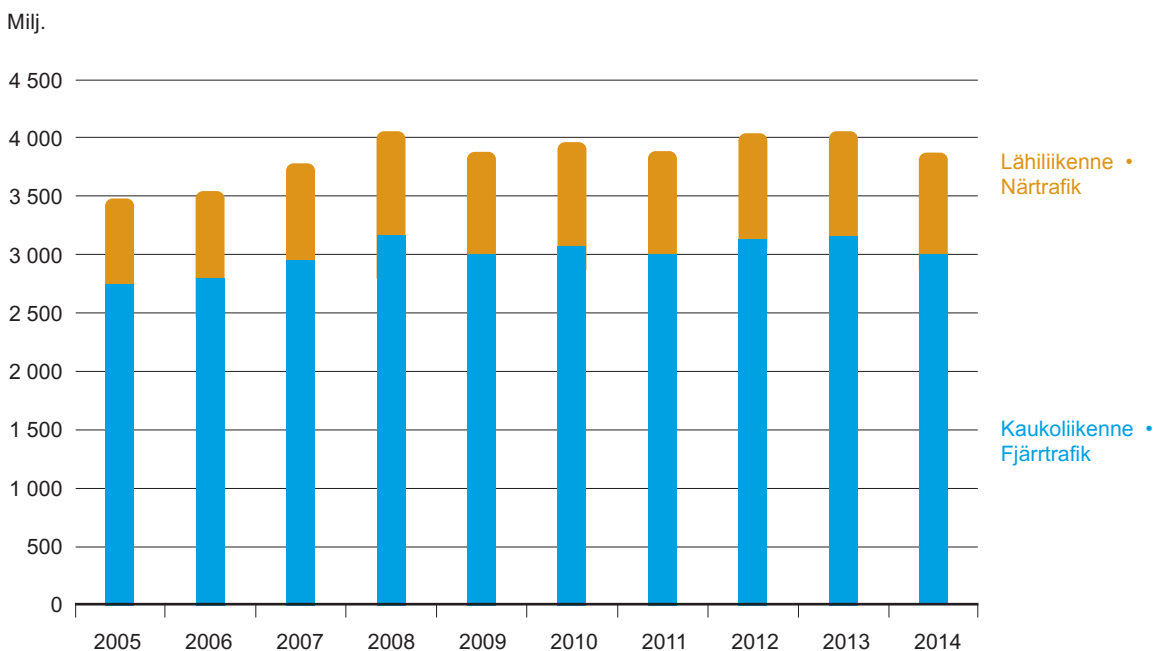
¹⁾ Henkilöliikenteen tilastoinnissa tapahtuneen muutoksen takia vuosien 2006–2014 matkat ja henkilökilometrit eivät ole täysin vertailukelpoisia aikaisempien vuosien vastaavien lukujen kanssa • Pga. en ändring i statistikföringen av persontrafiken är resorna och personkilometrarna åren 2006–2014 inte fullkomligt jämförbara med motsvarande siffror för tidigare år.

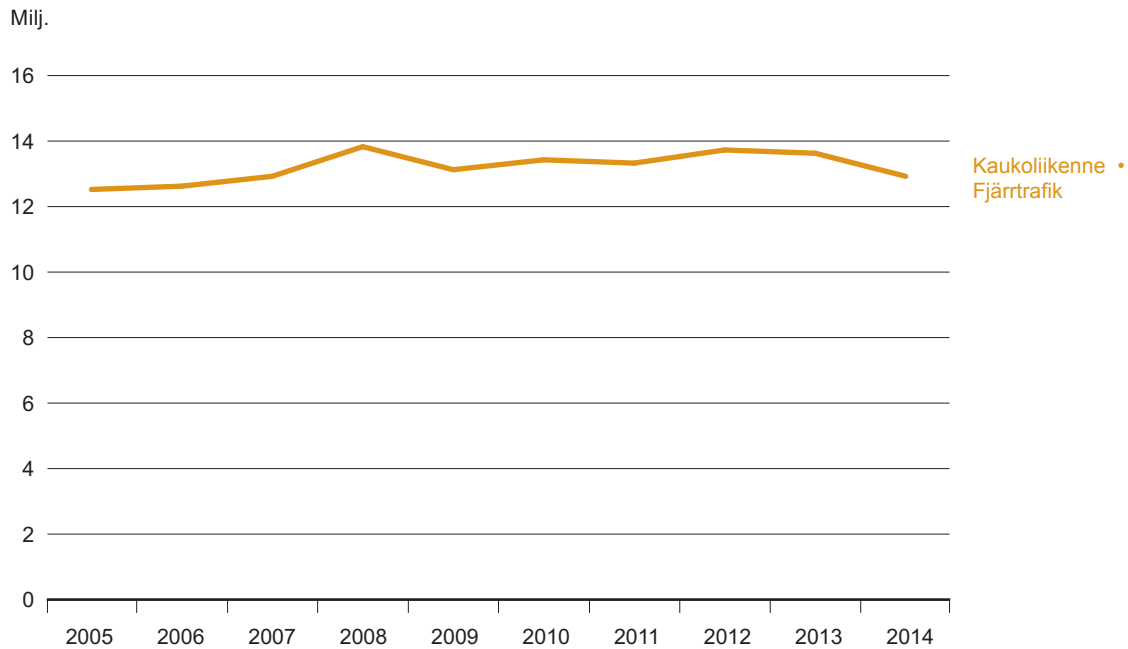
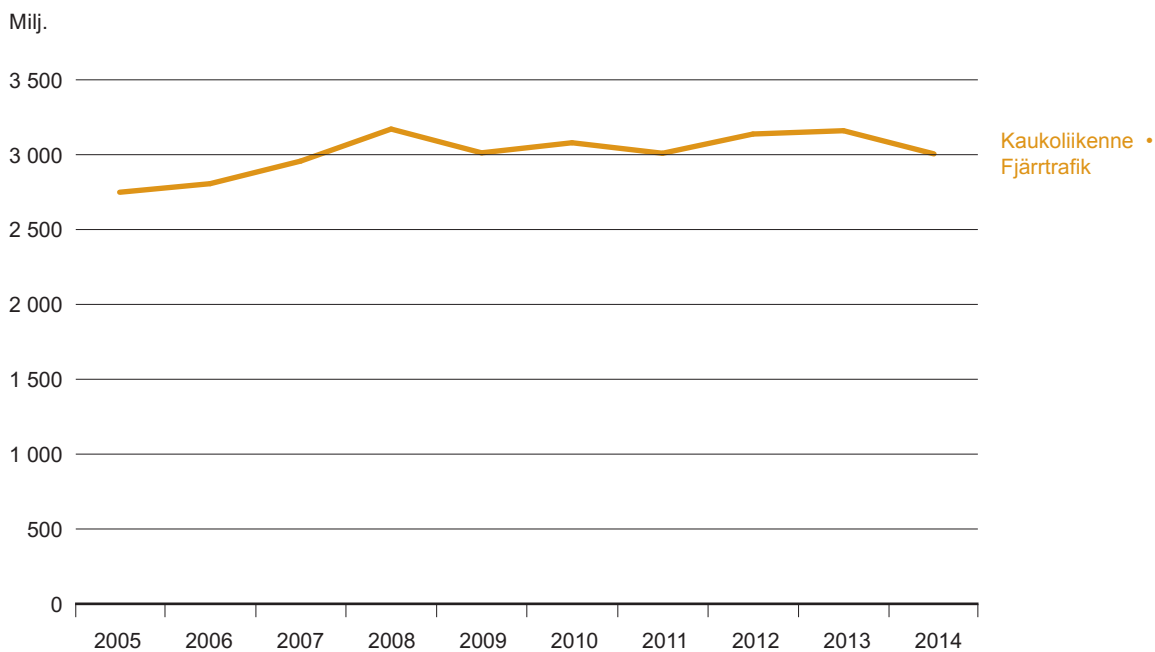
3.2 Henkilöliikenteen matkat vuosina 2005–2014 ¹⁾ • Antal resor i persontrafiken åren 2005–2014 ¹⁾

2008	2009	2010	2011	2012	2013	2014
13 767	13 116	13 399	13 274	13 650	13 558	12 875
19,7	19,4	19,4	19,4	19,7	19,6	18,9
13 335	12 766	13 053	12 832	13 155	12 960	12 358
432	350	346	443	495	598	517
56 170	54 439	55 551	55 102	55 681	55 760	55 387
80,3	80,6	80,6	80,6	80,3	80,4	81,1
69 937	67 555	68 950	68 376	69 331	69 318	68 262

3 164	3 006	3 073	3 003	3 131	3 153	2 999
78,1	77,6	77,6	77,4	77,6	77,8	77,4
3 052	2 915	2 983	2 888	3 003	2 999	2 865
112	91	90	115	128	155	134
888	870	886	879	904	899	875
21,9	22,4	22,4	22,6	22,4	22,2	22,6
4 052	3 876	3 959	3 882	4 035	4 053	3 874
57,9	57,4	57,4	56,8	58,2	58,5	56,8

3.3 Henkilöliikenteen henkilökilometrit vuosina 2005–2014 ¹⁾ • Personkilometer i persontrafiken åren 2005–2014 ¹⁾



3.4 Kaukoliikenteen matkat vuosina 2005–2014 ¹⁾ • Antal resor i fjärtrafiken åren 2005–2014 ¹⁾3.5 Kaukoliikenteen henkilökilometrit vuosina 2005–2014 ¹⁾ • Personkilometer i fjärtrafiken åren 2005–2014 ¹⁾

¹⁾ Henkilöliikenteen tilastoinnissa tapahtuneen muutoksen takia vuosien 2006–2014 matkat ja henkilökilometrit eivät ole täysin vertailukelpoisia aikaisempien vuosien vastaavien lukujen kanssa • Pga. en ändring i statistikföringen av persontrafiken är resorna och personkilometrarna åren 2006–2014 inte fullkomligt jämförbara med motsvarande siffror för tidigare år

VR:N TAVARALIIKENNE VR:S GODSTRAFIK

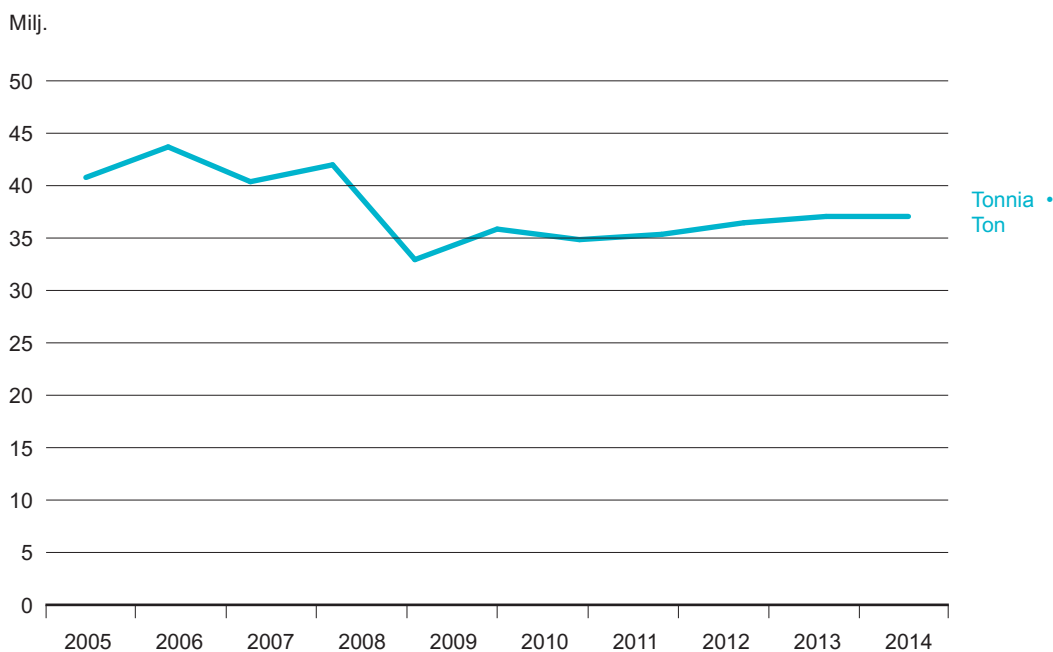
4.



4.1 Tavaraliikenne vuosina 2005–2014 • Godstrafik åren 2005–2014

Kaupallinen liikenne • Kommersiell trafik		2005	2006
Vaunukuormatavara • Vagnlastgods			
Tavaran paino • Godsets vikt	1 000 t	40 722	43 560
Kotimaan liikenne • Inhemsk trafik	1 000 t	23 479	25 959
Kansainvälinen liikenne • Utrikes trafik	1 000 t	17 243	17 601
Tonnikilometrit • Tonkilometer			
Kotimaan liikenne • Inhemsk trafik	1 000 000	6 607	7 375
Kansainvälinen liikenne • Utrikes trafik	1 000 000	3 099	3 685
Keskikuljetusmatka • Genomsnittlig transportsträcka	km	238	254
Suhdelukuja • Relationstal		2005	2006
Tonnikilometriä, kaupallinen tavara • Tonkilometer, kommersiell gods			
Ratapituutta kohden • Per banlängd	1 000	1 693	1 873
Tavaraliikenteen junien junakilometriä kohden • Per tågkilometer i godsförande tåg		577	603
Tavaravaunujen vaununakselikilometriä kohden • Per godsvagnaxelkilometer		6,4	6,6

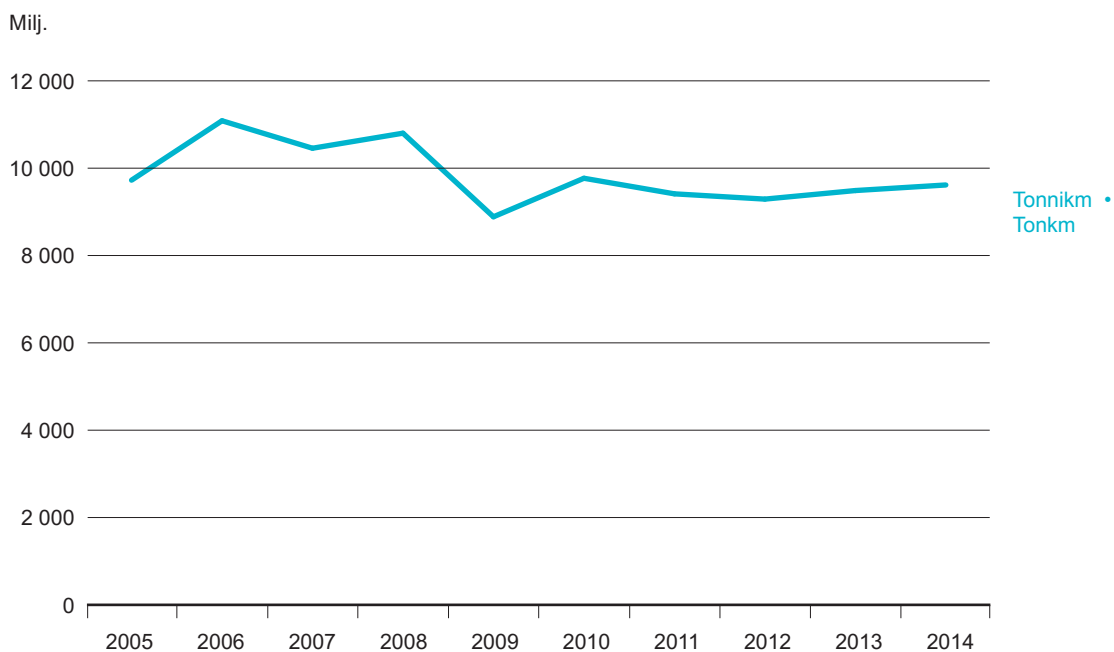
4.2 Tavaraliikenteen tonnit vuosina 2005–2014 • Godstrafikens ton åren 2005–2014



2007	2008	2009	2010	2011	2012	2013	2014
40 288	41 937	32 860	35 795	34 827	35 267	36 433	37 008
26 204	25 484	21 360	23 249	23 505	23 576	22 791	22 742
14 084	16 453	11 500	12 545	11 322	11 691	13 642	14 266
10 434	10 777	8 872	9 750	9 395	9 275	9 470	9 597
7 581	7 588	6 141	6 915	6 797	6 804	6 502	6 336
2 853	3 189	2 731	2 835	2 598	2 471	2 968	3 260
259	257	270	273	270	264	260	259

2007	2008	2009	2010	2011	2012	2013	2014
1 769	1 821	1 499	1 647	1 581	1 560	1 593	1 615
580	593	596	611	606	626	659	686
6,6	6,7	6,8	6,9	6,9	6,9	7,1	7,3

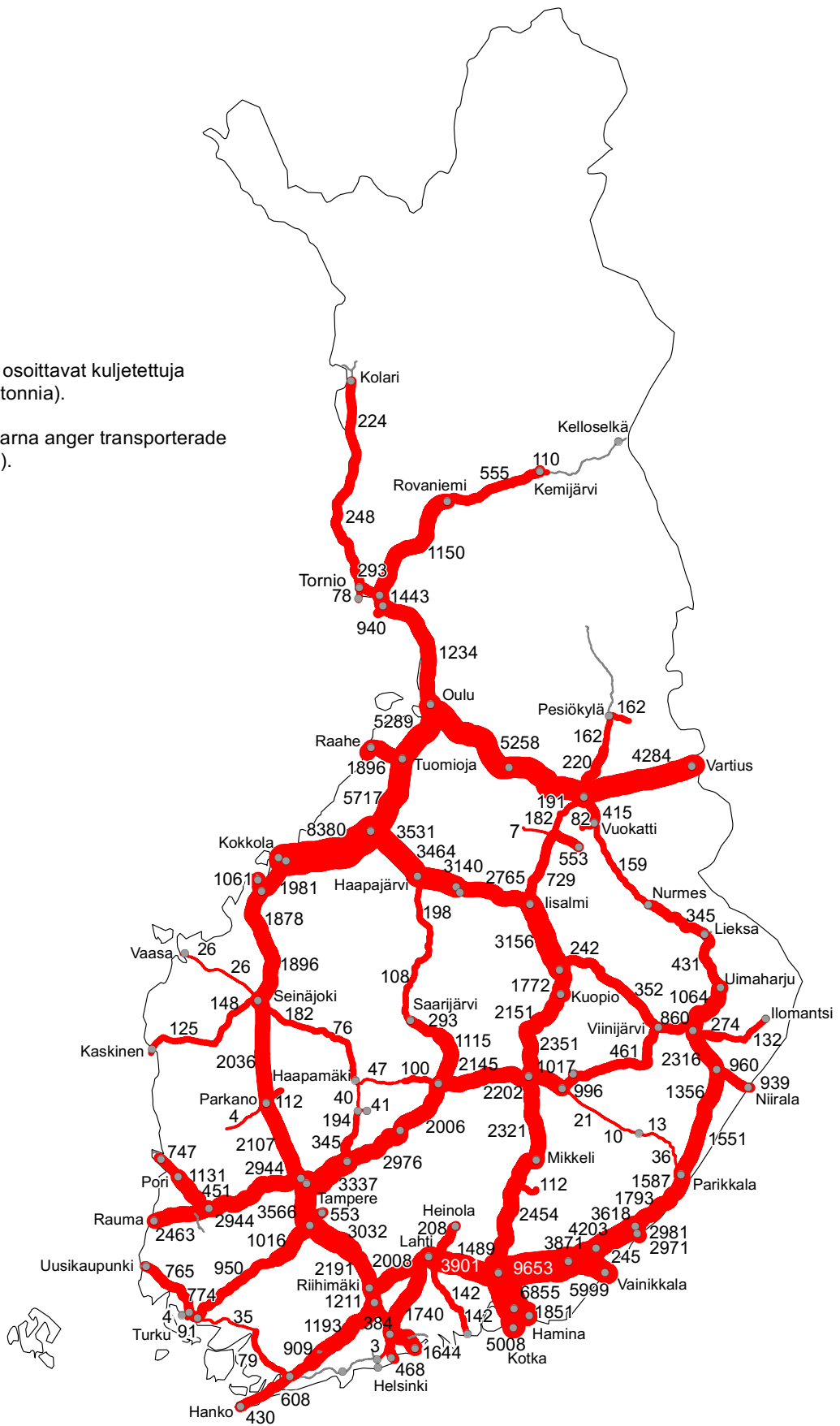
4.3 Tavaraliikenteen tonnikilometrit vuosina 2005–2014 • Godstrafikens tonkilometer åren 2005–2014



4.4 Tavaraliikenteen kuljetusvirrat vuonna 2014 • Godstrafikens transportströmmar år 2014

Rataosittaiset luvut osoittavat kuljetettuja nettotonneja (1000 tonnia).

Siffrorna vid bandelarna anger transporterade nettoton (1000 tons).

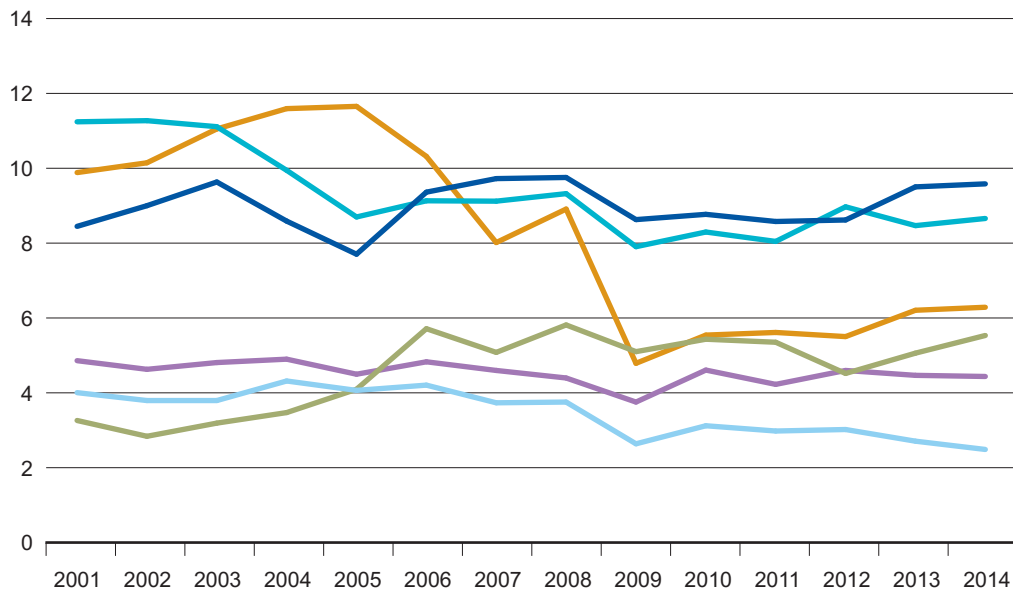


4.5 Tavaraliikenteen tonnit ja tonnikilometrit tavararyhmittäin vuosina 2000–2014 • Godstrafikens ton och tonkilometer enligt varugrupp åren 2000–2014

Milj. tonnia • Milj. ton	2000	2005	2007	2008	2009	2010	2011	2012	2013	2014
Yhteensä • Total	40,5	40,7	40,3	41,9	32,9	35,8	34,8	35,3	36,4	37,0
Kasvis- ja eläintuotteet • Växt- och djurprodukter	0,4	0,3	0,2	0,1	0,1	0,1	0,1	0,1	0,1	0,1
Kivennäist tuotteet • Mineralprodukter	7,6	6,2	6,5	7,7	7,0	7,6	8,1	7,9	9,2	10,0
Puu ja puuteokset • Trä och träarbeten	15,7	17,5	16,3	16,3	12,0	13,5	12,3	12,3	13,2	13,2
Paperiteollisuustuotteet • Pappersindustriprodukter	7,9	7,9	9,2	9,0	7,0	7,2	7,2	7,2	6,8	6,7
Metalliteollisuustuotteet • Metallindustriprodukter	3,8	3,3	2,9	2,8	2,0	2,3	2,3	2,1	1,9	1,9
Koneet ja laitteet • Maskiner och anordningar	0,6	0,9	0,7	0,7	0,6	0,5	0,3	0,2	0,2	0,1
Kemian teollisuuden tuotteet • Kemiska industrins produkter	4,3	4,3	4,3	5,0	4,0	4,5	4,4	5,2	4,8	5,0
Muut tuotteet • Övriga produkter	0,2	0,3	0,2	0,2	0,2	0,1	0,1	0,3	0,2	0,01
Milj. tonni-km • Milj. tonkilometer	2000	2005	2007	2008	2009	2010	2011	2012	2013	2014
Yhteensä • Total	10 107	9 706	10 434	10 777	8 872	9 750	9 395	9 275	9 470	9 597
Kasvis- ja eläintuotteet • Växt- och djurprodukter	124	86	62	43	36	23	22	23	12	13
Kivennäist tuotteet • Mineralprodukter	1 825	1 693	1 870	2 288	2 168	2 342	2 501	2 334	2 828	3 138
Puu ja puuteokset • Trä och träarbeten	3 091	2 975	3 286	3 333	2 830	3 169	2 786	2 801	2 815	2 774
Paperiteollisuustuotteet • Pappersindustriprodukter	2 020	2 006	2 406	2 311	1 680	1 801	1 759	1 763	1 598	1 534
Metalliteollisuustuotteet • Metallindustriprodukter	1 494	1 279	1 107	1 045	710	857	841	814	762	746
Koneet ja laitteet • Maskiner och anordningar	299	377	395	385	335	282	158	104	112	28
Kemian teollisuuden tuotteet • Kemiska industrins produkter	1 165	1 184	1 220	1 285	1 043	1 226	1 281	1 390	1 286	1 330
Muut tuotteet • Övriga produkter	89	106	88	87	70	51	47	45	57	34

4.6 Kaupallisen vaunukuormaliikenteen tavarain paino välimatkaryhmittäin vuosina 2001–2014 • Godsets vikt i den kommersiella vagnslasstrafiken åren 2001–2014 enligt avstånd

Milj. tonnia • Milj. ton



Välimatkajakauma, km • Avståndsfördelning, km



4.7 Suomen ja ulkomaisten rautateiden välinen yhdysliikenne vuonna 2014 •
Samtrafiken mellan järnvägarna i Finland och utlandet år 2014

	Tavaravaunut • Godsvagnar									Henkilövaunut • Personvagnar		
	Suomalaiset vaunut • Finska vagnar			Ulkomaiset vaunut • Utländska vagnar			Yhteensä • Totalt			Suomalaiset ¹⁾ • Finska ¹⁾	Ulkomaiset • Utländska	Yhteensä • Sammanlagt
	Kuormatut • Lastade	Tyhjät • Tomma	Yhteensä • Sammanlagt	Kuormatut • Lastade	Tyhjät • Tomma	Yhteensä • Sammanlagt	Kuormatut • Lastade	Tyhjät • Tomma	Kaikkiaan • Totalt			
Vaunuluku • Antal vagnar												
Lähtenyt Suomesta • Avsända från Finland	992	328	1 320	24 087	351 687	375 774	25 079	352 015	377 094	10 232	4 854	15 086
Itäinen liikenne • Östlig trafik												
Vainikkala	–	–	–	22 791	127 971	150 762	22 791	127 971	150 762	10 232	4 854	15 086
Imatrankoski	–	–	–	31	75 650	75 681	31	75 650	75 681	–	–	–
Niirala	–	–	–	781	26 822	27 603	781	26 822	27 603	–	–	–
Vartius	–	–	–	484	121 244	121 728	484	121 244	121 728	–	–	–
Yhteensä • Sammanlagt	–	–	–	24 087	351 687	375 774	24 087	351 687	375 774	10 232	4 854	15 086
Läntinen liikenne • Västlig trafik												
Tornio • Torneå	992	328	1 320	13	3	16	992	328	1 320	–	–	–
Saapunut Suomeen • Ankomna till Finland	328	992	1 320	359 664	16 540	376 204	359 992	17 532	377 524	10 232	4 854	15 086
Itäinen liikenne • Östlig trafik												
Vainikkala	–	–	–	137 393	12 905	150 298	137 393	12 905	150 298	10 232	4 854	15 086
Imatrankoski	–	–	–	74 258	2 881	77 139	74 258	2 881	77 139	–	–	–
Niirala	–	–	–	26 721	519	27 240	26 721	519	27 240	–	–	–
Vartius	–	–	–	121 292	235	121 527	121 292	235	121 527	–	–	–
Yhteensä • Sammanlagt	–	–	–	359 664	16 540	376 204	359 664	16 540	376 204	10 232	4 854	15 086
Läntinen liikenne • Västlig trafik												
Tornio • Torneå	328	992	1 320	3	13	16	328	992	1 320	–	–	–
Yhdysliikenteessä kuljetetut vaunut • I samtrafik transporterade vagnar	1 320	1 320	2 640	383 751	368 227	751 978	385 071	369 547	754 618	20 464	9 708	30 172

¹⁾ Sisältää Allegro-junat • Innehåller Allegro-tåg

LIIKENNEONNETTOMUUDET TRAFIKOLYCKOR

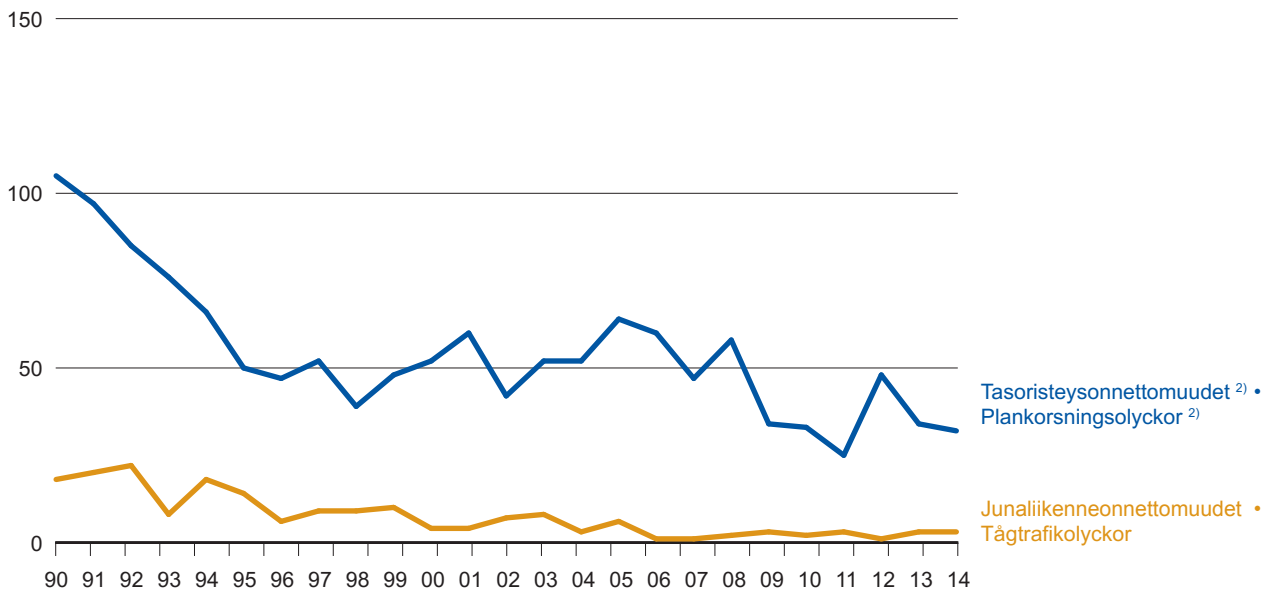
5.



5.1 Merkittävät onnettomuudet vuonna 2014 ¹⁾ • Betydande olyckor år 2014 ¹⁾

Onnettomuustapausten laatu • Typ av olycka	Onnettomuustapaukset • Olyckor	Kuolleet tai vakavasti loukkaantuneet • Döda eller allvarligt skadade			
		Yhteensä • Sammanlagt	Kuolleet • Dödade	Vakavasti loukkaantuneet • Allvarligt skadade	Yhteensä • Sammanlagt
Junien törmäykset • Tågkollisioner	1		0	0	0
Junien suistumiset • Urspårningar av tåg	1		0	0	0
Tasoristeysonnettomuudet • Plankorsningsolyckor	4		2	2	4
Liikkeessä olevan kaluston aiheuttamat henkilöonnettomuudet • Personolyckor som orsakats av rullande materiel i rörelse	4		3	2	5
Liikkuvan kaluston tulipalot • Brand i rullande materiel	0		0	0	0
Muut onnettomuudet • Andra olyckor	1		0	1	1
Yhteensä • Totalt	11		5	5	10

¹⁾ Raiteilla liikkuneen kaluston onnettomuus, jossa joku on kuollut tai loukkaantunut vakavasti tai rautatiekalustolle, radalle, ratalaitteille tai ympäristölle aiheutuneet vahingot ovat olleet vähintään 150 000 €. Myös onnettomuudet, jotka ovat aiheuttaneet vähintään kuuden tunnin liikennekatkon jollekin pääradalle • Olycka som gäller spårbundna fordon och där någon har dött eller kommit till allvarligt skada eller där skadorna på järnvägsmaterielen, banan, rälsutrustningen eller miljön uppgått till minst 150 000 €. Även olyckor som orsakat minst sex timmars avbrott i trafiken på någon av stambanorna

5.2 Onnettomuustapaukset rautatieliikenteessä vuosina 1990–2014 •
Antal olyckshändelser i järnvägstrafiken åren 1990–2014

²⁾ Myös muut kuin merkittävät tasoristeysonnettomuudet • Även andra än betydande plankorsningsolyckor

5.3 Onnettomuuksia koskevia suhdelukuja vuosina 2010–2014 • Relationstal gällande olyckor åren 2010–2014

	2010	2011	2012	2013	2014
Kuolleita ja vakavasti loukkaantuneita henkilöitä kaikkiaan • Dödade och allvarligt skadade personer totalt					
1 milj. junakm kohden • Per 1 milj. tågkm	0,41	0,25	0,29	0,18	0,20
Onnettomuustapauksia kaikkiaan ¹⁾ • Totalantalet olyckshändelser ¹⁾					
1 milj. junakm kohden • Per 1 milj. tågkm	0,45	0,27	0,35	0,22	0,22
Matkustajia • Resande					
1 milj. matkaa kohden kuollut • Dödade per 1 milj. resor	–	–	–	–	–
1 milj. matkaa kohden vakavasti loukkaantunut • Allvarligt skadade per 1 milj. resor	–	0,04	–	–	0,01

¹⁾ Vain merkittävät onnettomuustapaukset • Endast betydande olyckshändelser

Vuosi • År	Liikkuva kalusto • Rullande materiel 31.12.											VR:n henkilö- kunta keskim. • VR:s personal i medeltal		VR:n henkilöliikenne • VR:s persontrafik		VR:n tavaraliikenne • VR:s godstrafik		
	Vetokalusto • Dragfordon										Henkilöliikenteen vaunut • Vagnar i persontrafik	Tavaraliikenteen vaunut • Vagnar i godstrafik	Päätoimiset • I huvudsysslor anställda	Sivutoimiset • I bisysslor anställda	Matkojen luku ²⁾ • Antal resor ²⁾	Henkilökilometrit ²⁾ • Personkilometer ²⁾	Paino, 1 000 tonnia ³⁾ • Vikt, 1 000 ton ³⁾	Tonnikilometrit ³⁾ • Tonkilometer ³⁾
	Ratapiisuus • Banlängd 31.12. ¹⁾	Raidepiisuus • Spårängd 31.12. ¹⁾	Höyryveturit • Ånglok	Dieselveiturit • Diesellok	Dieselmootorivaunut ja kiskoautot • Dieselmotor- vagnar och rälsbussar	Sähkämootorivaunut • Elmotorvagnar	Sähköveturit • Elokk	Pienvetokalusto • Smådragfordon	Yhteensä • Sammanlagt	Henkilöliikenteen vaunut • Vagnar i persontrafik								
1862	108	..	6	-	-	-	-	-	6	13	142	-	-	39	-	13	-	
1870	483	531	43	-	-	-	-	-	43	110	993	-	-	2 404	18 028	132	7 925	
1880	852	1 005	98	-	-	-	-	-	98	231	2 176	1 594	-	1 813	65 870	506	49 480	
1890	1 876	2 179	151	-	-	-	-	-	151	370	3 594	2 612	-	2 542	126 076	954	104 052	
1900	2 650	3 304	310	-	-	-	-	-	310	755	8 547	⁴⁾ 10 282	-	6 899	337 173	2 463	343 370	
1910	3 356	4 568	500	-	-	-	-	-	500	1 114	14 149	15 179	-	14 463	554 928	3 860	462 005	
1920	3 987	5 567	539	-	-	-	-	-	539	958	13 016	24 105	-	17 549	775 488	5 439	931 679	
1930	5 010	6 983	773	-	3	-	-	-	776	1 364	22 012	29 165	-	22 033	1 035 028	9 574	1 592 327	
1935	5 367	7 497	740	1	13	-	-	-	754	1 428	23 348	28 845	-	20 052	947 038	12 334	1 979 598	
1938	⁵⁾ 5 407	7 858	747	2	20	-	-	-	769	1 469	24 513	31 212	-	23 714	1 227 670	13 731	2 263 070	
1945	4 668	6 715	741	4	22	-	-	-	767	1 471	23 261	38 547	-	61 344	3 202 595	⁶⁾ 11 489	⁶⁾ 3 445 637	
1950	4 798	7 022	821	4	20	-	-	-	845	1 648	27 655	38 423	-	45 656	2 182 570	15 803	3 445 637	
1955	4 889	7 453	798	18	80	-	-	-	896	1 617	26 169	36 073	-	39 444	2 260 463	19 158	4 482 223	
1960	⁷⁾ 5 314	⁷⁾ 8 166	⁷⁾ 659	⁷⁾ 120	⁷⁾ 192	-	-	-	⁷⁾ 971	⁷⁾ 1 495	⁷⁾ 26 543	35 340	550	36 603	2 342 928	⁸⁾ 19 041	4 865 000	
1965	5 458	9 560	514	306	261	-	-	184	1 265	1 380	26 887	34 903	558	31 171	2 049 624	20 556	5 182 900	
1970	5 804	8 795	262	331	272	20	-	278	1 163	1 080	25 045	27 690	410	23 357	2 156 236	23 620	6 270 300	
1975	5 918	8 938	250	369	223	60	27	259	1 188	1 055	24 862	29 002	277	35 546	3 135 164	22 657	⁹⁾ 6 438 200	
1980	6 075	9 157	-	395	182	96	84	263	1 020	1 102	23 848	28 726	297	39 310	3 215 652	29 574	8 335 400	
1985	5 877	8 923	-	384	104	100	110	238	936	1 109	17 796	26 310	165	40 419	3 223 988	30 781	8 067 100	
1990	5 846	8 844	-	358	-	100	110	236	804	1 001	15 395	20 162	45	45 998	3 330 900	34 562	8 356 700	
1995	5 859	8 977	-	346	-	100	111	217	774	992	14 618	¹⁰⁾ 15 228	-	44 420	3 184 400	¹¹⁾ 39 387	¹¹⁾ 9 292 900	
2000	5 854	8 705	-	299	-	112	130	212	753	1 047	12 292	12 722	-	54 783	3 405 000	40 501	10 106 600	
2001	5 850	8 734	-	285	-	112	140	205	742	1 056	11 933	12 225	-	54 987	3 282 000	41 678	9 857 300	
2002	5 850	8 736	-	279	-	119	148	202	748	1 077	11 528	11 711	-	57 695	3 318 000	41 679	9 663 800	
2003	5 851	8 707	-	273	-	119	156	201	749	1 060	11 324	11 115	-	59 969	3 338 000	43 503	10 047 100	
2004	5 741	8 596	-	258	-	129	156	217	760	1 029	11 445	10 748	-	60 134	3 352 000	42 663	10 105 200	
2005	5 732	8 587	-	257	10	147	156	132	702	1 084	11 162	10 305	-	<u>63 493</u>	<u>3 478 000</u>	40 722	9 705 800	
2006	5 905	8 830	-	249	16	147	156	129	697	1 083	10 971	10 180	-	63 803	3 540 000	43 560	11 059 600	
2007	5 899	8 816	-	245	16	148	156	129	694	1 024	10 790	9 988	-	66 685	3 778 000	40 288	10 434 100	
2008	5 919	8 848	-	235	16	148	156	107	662	1 035	10 934	9 992	-	69 937	4 052 000	41 937	10 776 500	
2009	5 919	8 847	-	224	16	149	156	96	641	1 033	10 524	9 935	-	67 555	3 876 000	32 860	8 872 300	
2010	5 919	8 862	-	224	16	152	156	96	644	1 071	10 464	¹²⁾ 9 612	-	68 950	3 959 000	35 795	9 749 600	
2011	5 944	8 885	-	223	16	158	155	91	643	1 102	10 364	8 990	-	68 376	3 882 000	34 827	9 395 200	
2012	5 944	8 883	-	224	16	167	155	90	652	1 131	9 817	8 786	-	69 331	4 035 000	35 267	9 275 000	
2013	5 944	8 523	-	221	16	171	155	89	652	1 163	9 457	8 097	-	69 318	4 053 000	36 433	9 470 100	
2014	5 944	8 485	-	216	16	178	155	88	653	1 181	9 078	7 592	-	68 262	3 874 000	37 008	9 597 000	

¹⁾ Ratahallintokeskuksen omistama rata vuodesta 1995 ja Liikenneviraston vuodesta 2010 • Banan ägs av Banförvaltningscentralen fr.o.m. år 1995 och Trafikverket fr.o.m. år 2010

²⁾ Vapaalippuja ja autoliikennettä lukuunottamatta • Exkl. fribiljett och biltrafik

³⁾ Paketteja ja oman tavaran kuljetuksia lukuunottamatta. Myös elävät eläimet ja kuljetusneuvot puuttuvat tonnikilometreistä vuoden 1920 loppuun saakka • Exkl. paket och transport av eget gods. I tonkilometertalen ingår före år 1921 ej heller djur och transportmedel

⁴⁾ Vuodesta 1900 alkaen työsuhteessa oleva henkilökunta mukaanluettuna • Inkl. personal i arbetsförhållande fr.o.m. år 1900

⁵⁾ Syyräiteet, jotka aikaisemmin on luettu ratapiituuteen, on v:sta 1938 alkaen jätetty pois • Bispåren, som tidigare inberäknats i banlängden, har fr.o.m. år 1938 utelämnats

⁶⁾ Vuodesta 1945 alkaen kiitotavara mukaanluettuna • Fr.o.m. år 1945 expressgods medräknat

⁷⁾ Ei sisällä kapearaiteisen radan tietoja • Exkl. uppgifter om smalspår bana

⁸⁾ Vuodesta 1960 alkaen varsinainen paikallisliikenne mukaanluettuna • Fr.o.m. år 1960 egentliga lokaltrafiken medräknat

⁹⁾ Vuodesta 1971 alkaen varsinainen paikallisliikenne mukaanluettuna • Fr.o.m. år 1971 egentliga lokaltrafiken medräknat

¹⁰⁾ Vuodesta 1995 alkaen VR-Yhtymä Oy:n, VR Osakeyhtiön ja Oy VR-Rata Ab:n henkilöliikunta • Fr.o.m. år 1995 VR-Group Ab:s, VR Aktiebolags och Oy VR-Rata Ab:s personal

¹¹⁾ Vuodesta 1995 alkaen vain junaliikenne • Fr.o.m. år 1995 endast tågtrafik

¹²⁾ Vuodesta 2010 alkaen VR-Yhtymä Oy:n ja VR-Track-yhtiöiden henkilöliikunta • Fr.o.m. år 2010 VR-Group Ab:s och VR-Track-bolagens personal

ISSN-L 1798-811X
ISSN 1798-8128
ISBN 978-952-317-106-0
www.liikennevirasto.fi

ISSN-L 1239-7180
ISSN 1799-4233 (pdf)
= Suomen rautatietilasto

ISSN 1796-0479 (pdf)
= Suomen virallinen tilasto