



# Henkilökuljetusten ja joukkoliikenteen järjestämistasuunnitelma

Kaskinen - Korsnäs - Kristiinankaupunki - Maalahti - Närpiö

SONJA AARNIO | ANNE HERRANEN | TONI JOENSUU





# Henkilökuljetusten ja joukkoliikenteen järjestämistapasuunnitelma

Kaskinen – Korsnäs – Kristiinankaupunki – Maalahti – Närpiö

SONJA AARNIO  
ANNE HERRANEN  
TONI JOENSUU

**RAPORTTEJA 80 | 2015**

**HENKILÖKULJETUSTEN JA JOUKKOLIIKENTEEEN JÄRJESTÄMISTAPASUUNNITELMA  
KASKINEN – KORSNÄS – KRISTIINANKAUPUNKI – MAALAHTI – NÄRPIÖ**

**Etelä-Pohjanmaan elinkeino-, liikenne- ja ympäristökeskus**

**Taitto: Sonja Aarnio, Anne Herranen**

**Kansikuva: Sonja Aarnio**

**Kartat: Sonja Aarnio, Anne Herranen**

**© Logica/MML**

**ISBN 978-952-314-314-2 (PDF)**

**ISSN 2242-2846**

**ISSN 2242-2854 (verkkojulkaisu)**

**URN:ISBN:978-952-314-314-2**

**[www.ely-keskus.fi/julkaisut](http://www.ely-keskus.fi/julkaisut) | [www.doria.fi/ely-keskus](http://www.doria.fi/ely-keskus)**

# Sisältö

Esipuhe .....	2
Joukkoliikennesanastoa .....	3
1. Johdanto .....	4
Tausta ja tavoitteet.....	4
Aineistot ja menetelmät.....	4
2. Suunnittelualue .....	5
Väestö .....	5
Joukkoliikenteen palvelutaso .....	5
3. ELY-keskuksen hallinnoima liikenne.....	6
4. Kuntien kuljetukset .....	7
Henkilökuljetusten rahoitus .....	7
5. Kaskisten henkilökuljetukset .....	8
Koulukuljetukset .....	8
Palvelu- ja asiointiliikenne .....	8
Haasteet ja kehittämistarpeet.....	8
6. Korsnäsin henkilökuljetukset .....	9
Koulukuljetukset .....	9
Palvelu- ja asiointiliikenne .....	10
Haasteet ja kehittämistarpeet.....	10
7. Kristiinankaupungin henkilökuljetukset .....	11
Koulukuljetukset .....	11
Palvelu- ja asiointiliikenne .....	11
Haasteet ja kehittämistarpeet.....	12
8. Maalahden henkilökuljetukset .....	13
Koulukuljetukset .....	13
Palvelu- ja asiointiliikenne .....	14
Haasteet ja kehittämistarpeet.....	15
9. Närpiön henkilökuljetukset .....	16
Koulukuljetukset .....	16
Palvelu- ja asiointiliikenne .....	17
Haasteet ja kehittämistarpeet.....	17
10. Kehittämistoimenpiteet.....	18
Suunnittelualan joukkoliikenneyhteyksien kehittäminen .....	18
Liikenteiden luokittelu .....	18
Liikenteiden hankinta .....	19
Joukkoliikennesuunnittelun organisointi alueella .....	24
Liitteet.....	26

# Esipuhe

Henkilökuljetusten ja joukkoliikenteen järjestämistasuunnitelman laatiminen aloitettiin maaliskuussa 2015. Suunnitelma valmistui syyskuussa 2015. Työn tavoitteena oli antaa kunnille ja ELY-keskukselle työkalu, jonka avulla voidaan jatkossa varmistaa henkilökuljetusten järjestämisen yhteistyöprosessointi mahdollisimman tarkoituksenmukaisella tavalla ja sitä kautta tarjonnan säilyminen riittävän laadukkaana ja tehokkaana tulevaisuudessa.

Työn aikana selvitettiin kattavasti suunnittelualueen kuntien joukkoliikenteen ja henkilökuljetusten nykytila. Lisäksi käytiin keskustelua siitä, mitä liikennettä ja millaisin sopimuskausin hankintaan ja millaiset valmiudet kunnilla on yhteishankintoihin ja yhteistyön kehittämiseen.

Ohjausryhmätyöskentelyyn on osallistunut Etelä-Pohjanmaan ELY-keskuksesta joukkoliikenneasiantuntija Anders Pulkkis. Kunnista ohjausryhmätyöskentelyyn osallistuivat Margit Kaseva, Erkki Kela (Kaskinen), Caroline Westerdahl (Korsnäs), Dan-Anders Sjöqvist, Ebba Nygård, Elisabeth Sjöberg (Kristiinankaupunki), Hasse Stagnäs (Maalahti), Peter Andersén, Marina Nordström, Eivor Becker (Närpiö). Konsulttina hankkeessa toimi Ramboll Finland Oy. Konsultin projektiryhmään kuuluivat Toni Joensuu, Sonja Aarnio ja Anne Herranen.

# Joukkoliikennesanasto

**Joukkoliikennelupa** on alalletulolupa. Se oikeuttaa harjoittamaan linja-autolla palvelusopimusasetuksen mukaista liikennettä toimivaltaisen viranomaisen, kunnan tai kuntayhtymän kanssa tehdyn sopimuksen mukaan sekä tilausliikennettä koko maassa Ahvenanmaan maakuntaa lukuun ottamatta. Joukkoliikennelupa on voimassa viisi vuotta.

**Palvelusopimusasetus**, eli PSA (EY n:o 1370/2007) määrittelee ne toimenpiteet ja menettelytavat, joita käyttäen toimivaltainen viranomainen saa puuttua markkinoiden toimintaan. Palvelusopimusasetusta on noudatettava, kun toimivaltainen viranomainen päättää järjestää liikenteen markkinaehtoista liikennettä monilukuisempaan, luotettavampaan, korkealaatuisempaan tai edullisempaan. Asetus määrittelee ne ehdot, joiden mukaisesti liikenteenharjoittajille voidaan myöntää yksinoikeuksia tai maksaa julkista tukea.

**Käyttöoikeussopimus** (KOS) on palvelusopimusasetuksen mukaisia menettelytapoja noudattaen liikenteenharjoittajalle myönnettävä yksinoikeus jonkin maantieteellisen alueen liikenteeseen tai reittiin. Käyttöoikeussopimuksessa liikennöitsijän saama vastike palvelun suorittamisesta on joko lipputulot yksinään tai lipputulot ja maksu yhdessä. Olennaista on, että palvelun tarjoaja kantaa palvelujen hyödyntämiseen liittyvän riskin ja voi omalla suunnittelullaan vaikuttaa liikenteen kannattavuuteen.

**Markkinaehtoinen liikenne** perustuu vapaaseen kilpailuun, jossa liikenne toimii kunkin liikenteenharjoittajan oman suunnittelun ja hinnoittelun pohjalta ilman julkista tukea.

**Siirtymäaika** tarkoittaa 3.12.2009–2.12.2019 välistä ajanjaksoa, jolloin joukkoliikenteessä siirrytään henkilöliikennelain mukaisista liikenteen järjestämistavoista ja linjaliikenneluvista uuden joukkoliikennelain ja palvelusopimusasetuksen mukaisiin liikennelupiin ja liikennöintisopimuksiin. Ennen joukkoliikennelain voimaantuloa myönnettyt linjaliikenneluvat on korvattu siirtymäajan liikennöintisopimuksilla, jotka ovat voimassa linjaliikenneluvan voimassaoloajan päättämiseen saakka, kuitenkin enintään 2.12.2019.

# 1. Johdanto

## Tausta ja tavoitteet

Etelä-Pohjanmaan ELY-keskuksen joukkoliikenteen järjestämistapasuunnitelma valmistui huhtikuussa 2013. Suunnitelmassa on yhteysväleittäin määritelty, miten ELY-keskuksen toimivalta-alueella joukkoliikennepalvelut aiotaan järjestää tulevaisuudessa. Muutos on haasteellinen ja erityisen haasteelliseksi sen tekee siirtymäaika, jonka aikana eri yhteysväleillä liikennöi sekä siirtymäajan sopimusten mukaista liikennettä, että uuden järjestämistavan mukaista liikennettä. Ensimmäiset muutokset tapahtuivat 30.6.2014, kun ensimmäiset sopimukset päättyivät. Tästä eteenpäin siirtymäajan sopimukset päättyvät asteittain vuoden 2019 loppuun mennessä.

Kaskisten, Korsnäsän, Kristiinankaupungin, Maalahden ja Närpiön alueella Maalahti–Vaasa -yhteysväli kuuluu joukkoliikenteen järjestämistapasuunnitelmassa PSA-liikenteenä toteutettaviin yhteysväleihin. Muu alue kuuluu ns. markkinaehtoisien liikenteen alueeseen, jota voidaan mahdollisesti täydentää PSA:n mukaisilla reittiokohtaisilla käyttöoikeussopimuksilla.

Työn erityisenä haasteena on selvittää, mitkä alueen joukkoliikennepalvelut ja kuntien eri hallintokuntien henkilökuljetuspalvelut ovat järjestettävissä yhdessä tai erikseen mahdollisimman tarkoituksenmukaisella tavalla. Alueen julkinen henkilöliikenne ja henkilökuljetukset on järjestetty ostopalveluun perustuvana tilausliikenteenä, käyttöoikeussopimusliikenteenä tai markkinaehtoisena liikenteenä. Alueella on vielä voimassa myös joukkoliikennettä koskevia siirtymäajan sopimuksia. Kuljetusten kustannusten nousu ja määrärahojen niukkuus edellyttävät uusien toimintamallien ja yhteistyömuotojen aikaansaamista. Järjestämistapasuunnitelman laadinnan yhtenä lähtökohtana on kuitenkin myös turvata laadukkaat asumisen perusedellytykset.

Alueella tehtävän järjestämistapasuunnitelman tavoitteena on antaa kunnille ja Etelä-Pohjanmaan elinkeino-, liikenne- ja ympäristökeskukselle työkalu, jonka avulla voidaan varmistaa henkilökuljetusten järjestämisen yhteistyöprosessoinnin mahdollisimman tarkoituksenmukaisella tavalla ja sitä kautta tarjonnan säilymisen riittävän laadukkaana ja tehokkaana tulevaisuudessa.

Tavoitteena on, että toimivaltainen viranomainen (EPO ELY) järjestää liikenteiden hankkimisen tulevaisuudessa yhdessä kuntien kanssa. Kuntien kanssa onkin käytävä keskustelu tulevaisuuden palvelutasosta ja siitä, mitä liikennettä tullaan jatkossa hankkimaan, kuka sen maksaa ja mitkä ovat kuntien valmiudet yhteishankintoihin. Suunnitelman tavoitteena on luoda edellytykset tiiviimpien yhteistyömuotojen kehittämiseen, jota kautta voidaan saavuttaa kustannussäästöjä.

## Aineistot ja menetelmät

Selvityksen lähtöaineistoksi on koottu tiedot nykyisistä liikennepalveluista:

- siirtymäajan liikennöintisopimusten perusteella ajettavan joukkoliikenteen reitit ja aikataulut sekä sopimusten voimassaolo
- ostoliikenteen (kunnat, ELY-keskus) reitit ja aikataulut
- kustannustiedot kuntien ja ELY-keskuksen ostamasta joukkoliikenteestä.

ELY-keskuksen hankkimien liikennepalveluiden osalta tiedot on saatu Etelä-Pohjanmaan ELY-keskuksesta. Kuntien hankkimien liikennepalveluiden osalta tietoja on saatu suoraan kunnista. Kuljetuspalveluita koskevien tietojen lisäksi työssä on hyödynnetty erilaisia väestön sijoittumista, työssäkäyntiliikenteen suuntautumista sekä maankäyttöä ja infraa kuvaavia paikkatieto- ja tilastoaineistoja.



## 2. Suunnittelualue

### Väestö

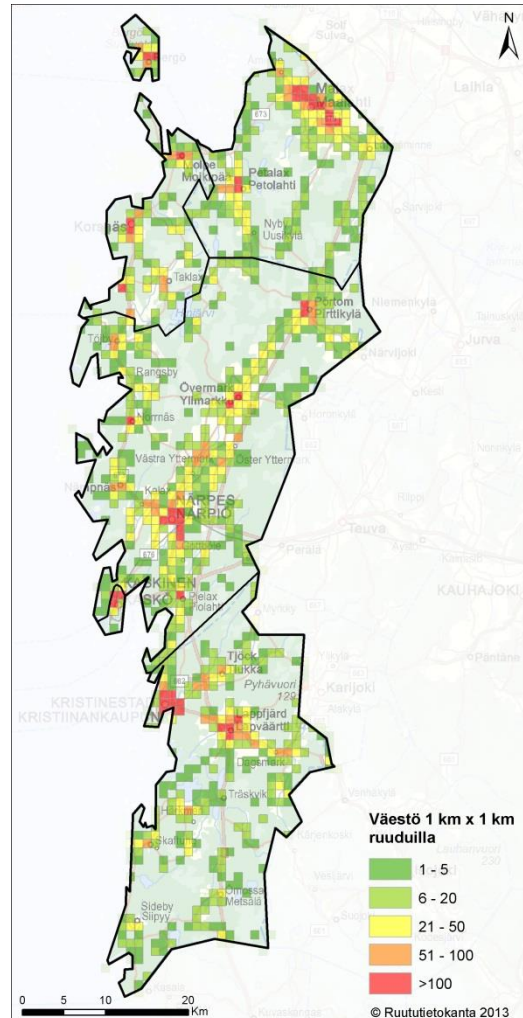
Suunnittelualue kattaa Kaskisen, Korsnäsän, Kristiinankaupungin, Maalahden sekä Närpiön kuntien alueet. Alueen kunnat kuuluvat kahteen eri seutukuntaan; Vaasan seutuun (Maalahti, Korsnäs) sekä Suupohjan rannikkoseutuun (Kaskinen, Kristiinankaupunki, Närpiö).

Suunnittelualueella asuu yhteensä noin 25 300 asukasta. Närpiö on asukasmäärältään alueen suurin kunta. Vuonna 2012 tehdyn väestöennusteen mukaan, suunnittelualueen väestömäärä tulee kasvamaan noin 500 henkilöllä vuoteen 2040 mennessä. Ennusteen mukaan Kristiinankaupungin väestömäärä vähenisi lähes 1000 asukkaalla ja muissa alueen kunnissa väestönlisäys tulisi olemaan positiivista.

Taulukko 1. Kuntien väestömäärät ja -ennuste (Tilastokeskus)

Kunta	Väestömäärä 01/2015	Väestöennuste 2040
Närpiö	9 404	9 732
Kristiinankaupunki	6 834	5 868
Maalahti	5 567	6 246
Korsnäs	2 217	2 640
Kaskinen	1 315	1 352
<b>Yhteensä</b>	<b>25 337</b>	<b>25 838</b>

Väestö keskittyy vahvasti kuntakeskuksiin. Suunnittelualueen kunnissa toimii kuitenkin myös useita aktiivisia kyläkeskittymiä, mikä näkyy väestön sijoittumisessa alueella (kuva 1).



Kuva 1. Väestön sijoittuminen suunnittelualueella

### Joukkoliikenteen palvelutaso

Pääosan suunnittelualueen joukkoliikenteen tarjonnasta muodostaa koulupäivien ja kouluvuoden aikainen liikenne. Kesäaikaan ajettavat vuorot vastaavat lähinnä asiointitarpeeseen. Suunnittelualueen kunnat ovat mukana Vaasan seutulipussa.

Ympärivuotinen liikenne muodostuu pääasiassa kaukoliikenteen tarjonnasta Turusta Vaasaan, Porista Vaasaan tai suunnittelualueen kuntakeskuksista Vaasaan. Kaukoliikenteen vuorot ajavat suunnittelualueella pääsääntöisesti reittiä Långåminne-Pirttikylä-Ylimarkku-Närpiö-Kristiinankaupunki-Lapväärtti-Metsälä. Kouluvuoden aikana on tarjontaa lisäksi muun muassa Teuvalle, Isojoelle ja Kauhajoelle. Suuri osa alueen sisäisestä liikenteestä on ostoliikennettä.

Kunnat kytkeytyvät kaukoliikenteen verkkoon Pori/Turku-Vaasa välisen pikavuorotarjonnan avulla. Muutamia vaihdollisia vuoroja on myös Helsinkiin. Kaskisista ei ole suoria pikavuoro yhteyksiä vaan kunta on ostanut liityntäyhteyksiä Närpiöön.

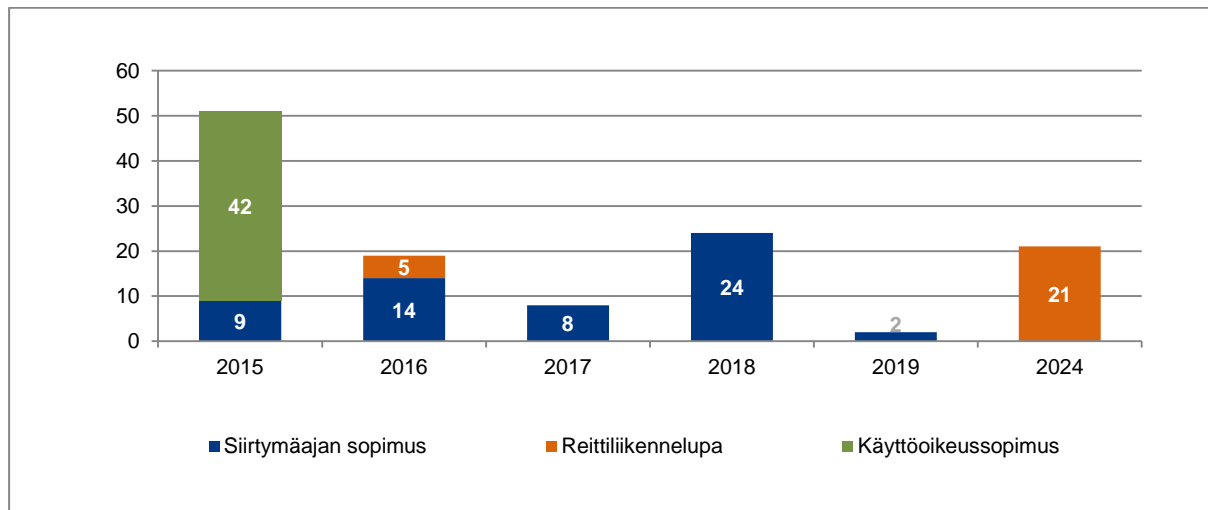
### 3. ELY-keskuksen hallinnoima liikenne

Etelä-Pohjanmaan ELY-keskus huolehtii alueensa toimivaltaisena viranomaisena joukkoliikennepalveluiden saatavuudesta ja luo edellytyksiä joukkoliikenteen toimivuudelle ja sujuvuudelle.

Toimivaltainen viranomainen määrittelee joukkoliikenteen palvelutason toimivalta-alueellaan yhteistyössä eri toimijoiden kanssa. ELY-keskuksen toimivallassa oleva liikenne perustuu joukkoliikennelain mukaisiin liikenteen järjestämistapoihin. Lisäksi ELY-keskus voi myöntää markkinaehtoiselle liikenteelle reitti- ja kutsujoukkoliikennelupia. Joukkoliikennelain siirtymäaikana liikennettä hoidetaan myös siirtymäajan sopimuksin.

Suunnittelualueella oli keväällä 2015 yhteensä 36 voimassa olevaa sopimusta (13 käyttöoikeussopimusta, 16 siirtymäajan sopimusta, 7 reittiliikennelupaa). Sopimukset sisälsivät yhteensä 125 vuoroa. Vuonna 2015 päättyviä käyttöoikeussopimuksia on 13 (42 vuoroa) ja siirtymäajansopimuksia kaksi (9 vuoroa). Siirtymäajansopimukset päättyvät vaiheittain vuoteen 2019 mennessä (kuva 2).

Voimassa olevia reittiliikennelupia suunnittelualueella on seitsemän, joista yksi päättyy vuonna 2016 (sisältää 5 vuoroa). Reittiliikennelupien mukaista markkinaehtoista liikennettä ajetaan yhteensä 26 vuoron verran.

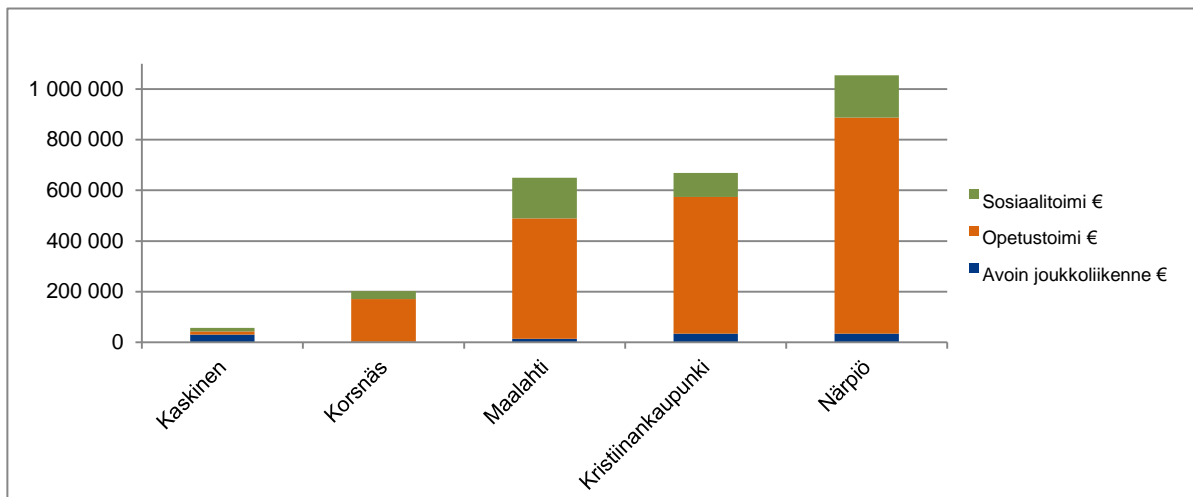


Kuva 2. Etelä-Pohjanmaan ELY-keskuksen hallinnoimat sopimusvuorot päättymisvuosittain

# 4. Kuntien kuljetukset

## Henkilökuljetusten rahoitus

Suunnittelualueen kunnat käyttivät vuonna 2014 yhteensä noin 2,6 miljoonaa euroa henkilökuljetusten järjestämiseen. Opetustoimen kuljetusten osuus oli 78 %, sosiaalitoimen kuljetusten 18 % ja avoimen joukko-liikenteen 4 % koko suunnittelualueen kuljetuskustannuksista. (Kuntien kuljetuskustannustiedot, Etelä-Pohjanmaan ELY-keskus 2015). Kuntien kuljetuskustannukset hallintokunnittain on esitetty kuvassa 3.



Kuva 3. Kuntien kuljetuskustannukset hallintokunnittain vuonna 2014

Kuntien opetustoimen kuljetuskustannukset muodostuvat kunnan ostoliikenteestä (taksi- ja linja-autokuljetukset) sekä perusopetuksen, lukion ja keskiasteen matkalipuista. Lisäksi kunnat ostavat satunnaista linja-autoliikennettä (esim. uimahalli- ja retkikuljetukset).

# 5. Kaskisten henkilökuljetukset

## Koulukuljetukset

Kaskisten kaupunki on pinta-alaltaan hyvin pieni. Kaupungin maapinta-ala on vain 10,6 km<sup>2</sup>, joten etäisyydet ovat lyhyitä. Kaupungissa on yksi suomenkielinen ja yksi ruotsinkielinen perusopetuksen alakoulu, jotka toimivat samoissa tiloissa. Suomenkieliset yläkoululaiset ja lukiolaiset käyvät koulunsa pääasiassa Kristiinankaupungissa tai Teuvalla ja ruotsinkieliset Närpiössä. Koulukuljetusperiaatteiden mukaisesti kuljetus järjestetään oppilaille, joiden koulumatka on yli 5 kilometriä. Harkinnanvaraisia kuljetuksia voidaan myöntää esimerkiksi lääkärintodistuksella. Opiskelijoiden kannalta ovat tärkeitä avoimen joukkoliikenteen yhteydet läheisille opiskelupaikkakunnille sekä liityntäliikenteen yhteydet junille.

Kaskisten kaupunki ei osta koululaisille linja-autokuljetuksia. Kaskisilta kulkee oppilaita Kristiinankaupungin ja Teuvan kouluihin ja edellä mainitut kunnat vastaavat näiden kuljetusten hoitamisesta. Närpiön yläasteelle oppilaat kulkevat avoimen joukkoliikenteen vuoroilla. Lukuvuonna 2014–2015 kaupunki kuljetti yhtä oppilasta taksikuljetuksella.

## Palvelu- ja asiointiliikenne

Kaskisten kaupungin hankkimien ostoliikennevuorojen avulla pyritään turvaamaan asiointiyhteys Närpiön suuntaan sekä liityntäyhteydet Vaasan, Porin, Turun sekä Helsingin suunnan pikavuoroille. Ostoliikennevuoroja liikennöi keväällä 2015 Kb Ingves Bussar Ky ja vuorojen vuosikustannukset ovat noin 24 000 € (alv 0 %). Asiointiliikenteen matkustajamäärät ovat olleet vähäisiä, keskimäärin 1-6 matkustajaa.

Taulukko 2. Kaskisten kaupungin hankkimat asiointi- ja liityntäyhteydsvuorot (kevät 2015)

Ajopäivä/-päivät	Reitti	Hinta / vuosi
Arkipäivisin (koulupäivinä)	Kaskinen-Närpiö klo 07.05	5 640 € + alv. 10 %
Arkipäivisin (koulujen kesäloman aikana)	Kaskinen-Närpiö klo 9.25	1 500 € + alv. 10 %
Arkipäivisin	Närpiö-Kaskinen klo 12.00	7 560 € + alv. 10 %
Arkipäivisin (kun matkustaja Kaskisiin)	Närpiö-Kaskinen klo 16.20	4 710 € + alv. 10 %
Arkipäivisin (kun matkustaja Kaskisiin)	Närpiö-Kaskinen klo 18.40	4 710 € + alv. 10 %
<b>Vuorojen kokonaishinta</b>		<b>24 120 € + alv. 10 %</b>

## Haasteet ja kehittämistarpeet

Pienet matkustajamäärät ovat suuri haaste tarvittavien yhteyksien ylläpitämiselle. Välttämättömät asiointiyhteydet pyritään turvaamaan ostoliikenteellä. Erityisesti puutteelliset liikenneyhteydet Seinäjoen suuntaan koetaan suureksi haasteeksi. Alueen liikenne pohjautuu vahvasti koulupäivien vuoroihin eli viikonloppuisin ja kesäaikaan yhteydet ovat heikot.

Keväällä 2015 lakkautettiin muutamia Satakunnan Liikenne Oy:n Vaasa–Pori välisiä pikavuoroyhteyksiä. Lakkautettavissa vuoroissa on ollut käyttäjiä jonkin verran etenkin Närpiö–Kristiinankaupunki–akselilla, joten heidän kohdalla palvelu tulee heikkenemään. Pikavuoroyhteyksien lakkauttaminen vaikuttaa myös kaskislaisten liikkumismahdollisuuksiin – kaupunki on ostanut liityntäyhteyksiä pikavuoroliikenteeseen Närpiön ja pikavuoroliikenteen yhteyksien vähentyessä yhteydet Vaasaan, Turkuun ja Poriin heikenevät.

# 6. Korsnäsien henkilökuljetukset

## Koulukuljetukset

Korsnäsissä on kolme ruotsinkielistä perusopetuksen alakoulu. Yksi suomenkielinen oppilas käy Maalahdessa Kolinan koulua. Ruotsinkielinen yläkoulu ja lukio sijaitsevat Petolahdella. Suomenkieliset yläkoululaiset ja lukiolaiset käyvät Vaasassa. Korsnäsien kunnassa oppilaille järjestetään koulukuljetus taulukossa esitettyjen periaatteiden mukaisesti.

Korsnäsien koulukuljetuksissa hyödynnetään Ab Strandlinjetrafik Oy:n ajamaa avointa joukkoliikennettä. Avointa joukkoliikennettä pyritään erityisesti hyödyntämään yläkoululaisten kuljetuksissa. Avoimen joukkoliikenteen lisäksi koululaisten ja esikoululaisten kuljetuksissa käytetään taksiliikennettä. Kunta ostaa linja-autoliikennettä aamulla välille Harrström-Taklax, iltapäivän paluukuljetukset hoidetaan taksilla. Maalahden kunta vastaa kunnassaan opiskelevien korsnäsilaisten oppilaiden koulukuljetuksista.

Koululaisliikenteessä hyödynnetään seuraavassa taulukossa esitettyjä ELY-keskuksen hallinnoimia liikenteitä:

Taulukko 3. Koulukuljetuseriaatteet

Luokka-asteet	Koulumatkan pituus
Esikoulu	>3 km
1-2 lk.	>3 km
3-6 lk.	>4 km
7-9 lk.	>5 km

Taulukko 4. Korsnäsien koulukuljetuksissa hyödynnetyt avoimen joukkoliikenteen vuorot

Sopimus	Reitti	Lähtöaika	Perillä
REITTI-546190	Vasa-Klockarbacken-Petalax	7.50	8.45
	Petalax-Klockarbacken-Vasa	15.10	16.05
	Vias-Langerskogen-Övermalax-Vias Elektriska-Malax HVC-Petalax	8.10	8.45
	Petalax-Malax HVC-Vias Elektriska-Övermalax-Langerskogen-Vias	15.10	15.45
	Snickaris-Långåminne-Paxal-Havras-Lenni Back-Petalax	7.55	8.45i
	Petalax-Lenni Back-Havras-Paxal-Långåminne-Snickaris	15.10	15.55
	Smedbacken-Taklax-Korsbäck-Petalax	8.05	8.45 i
	Petalax-Korsbäck-Taklax-Smedbacken	15.10	15.45
KÄYTTÖ-561072	Velkmossen-Nyby-Petalax	8.05	8.40
	Petalax-Nyby-Velkmossen	15.10	15.40
SIIRTYMÄ-500574	Bergö-Molpe-Petalax-Vasa	7.55	9.40
	Vasa-Petalax-Molpe-Bergö	15.10	15.45
	Helenelund-Harrström-Körsnäs-Molpe-Petalax	8.10	8.45 i
	Petalax-Molpe-Körsnäs-Harrström-Helenelund	15.10	15.45
		<i>i = jatkaa Vaasaan</i>	

## Palvelu- ja asiointiliikenne

Korsnäsissä ei ole toiminnassa varsinaista palveluliikennettä. Sosiaalihuoltolain mukaisiin kuljetuspalveluihin oikeutetut asiakkaat tilaavat taksit omien tarpeidensa mukaan (eläkeläisten matka-avustus, 7 henkilöä). Sosiaalipalvelujen taksikuljetuskustannukset vuonna 2014 olivat yhteensä noin 22 000 €.

Vuoden 2014 aikana 24 vammaispalvelulain mukaisiin kuljetuspalveluihin oikeutettua henkilöä käytti kuljetuspalvelua säännöllisesti. Tällä hetkellä suurin haaste kuljetuspalveluiden ylläpitämisessä on muodostaa kattava ja kustannustehokas järjestelmä. Nykyisellään kuljetuspalveluiden käyttö on vähäistä eikä säännöllistä palvelu- tai asiointiliikennettä ole toiminnassa.

Aikoinaan kunnassa on kokeiltu palveluliikennettä. Sen käyttö oli kuitenkin kustannuksiin nähden hyvin vähäistä, eikä palveluliikenteen kehittämiseen nähdä nykyisin tarvetta.

## Haasteet ja kehittämistarpeet

Korsnäsissä alueella kilpailu kuljetuksista on vähäistä. Taksien määrä on kunnassa vähäinen, kilpailua ei ole ja kustannukset kasvavat jatkuvasti. Kunnan tavoitteena onkin lisätä taksilupien määrää.

Työn aikana on tutkittu kunnan ostoliikenteiden ja ELY-keskuksen hallinnoimien liikenteiden mahdolliset päällekkäisyydet. Harrströmin Korsnäsissä välillä on nykyisin sekä avointa joukkoliikennettä, että kunnan ostamaa taksiliikennettä. Avointa joukkoliikennettä on yhteysvälillä kaksi vuoroa päivässä. Toinen vuoroista lähtee Töjbystä aamuisin klo 8:00 ja saapuu Petolahteen klo 8:50. Kyseinen vuoro on Harrströmissä noin klo 8:07 ja Korsnäsissä klo 8:20. Iltapäivävuoro lähtee Vaasasta klo 15:30 ja saapuu Töjbyyn klo 17. Vuoro on Korsnäsissä klo 16:45 ja Harrströmissä n. klo 16:50.

Kunta on hankkinut taksikuljetukset Harrströmistä Korsnäsisiin päivittäin kello 9:00, jonka lisäksi torstaisin ja perjantaisin hoidetaan aamukuljetus klo 8:00. Iltapäivisin oppilailla on paluukuljetus klo 13:00 Korsnäs-Harrström (joka päivä). Maanantaisin ja torstaisin kuljetus on lisäksi klo 14 ja keskiviikkoisin ja tiistaisin klo 15.

Mikäli oppilaiden halutaan käyttävän avoimen joukkoliikenteen linja-autovuoroja aamuisin koulukuljetuksissa, tulisi koulun alkamisaika sovittaa yhteen linja-autovuoron kanssa. Nykyisin vuoro kulkee Korsnäsissä koulun ohi hieman liian aikaisin. Koska vuorolla hoidetaan yläkoululaisten ja lukiolaisten kuljetukset Petolahteen yhdeksäksi, ei vuoroa voida juurikaan myöhäistää. Vaihtoehtoisiksi jää joko Korsnäsissä koulun alkamisajankohdan aikaistaminen tai valvonnan järjestäminen kuljetusoppilaille.

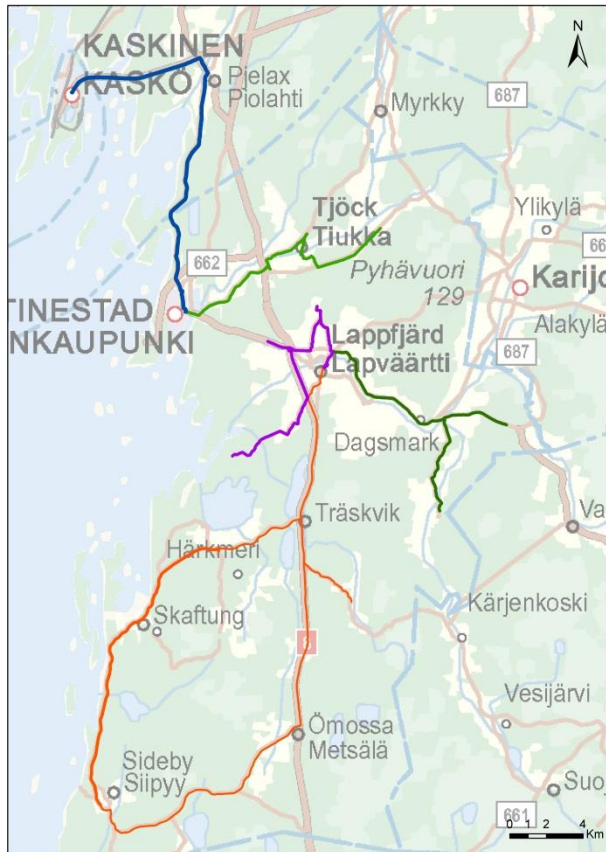
# 7. Kristiinankaupungin henkilö- kuljetukset

## Koulukuljetukset

Kristiinankaupungissa on useita suomen- ja ruotsinkielisiä kouluja. Kouluverkossa tapahtui muutoksia kesällä 2015. Lapväärtin suomenkielinen koulu (1-6 lk.) ja esikoulu lakkautettiin 1.8.2015. Oppilaat siirtyivät kantakaupungin koululle. Ruotsinkielinen Tjöck skola (1-6 lk.) lakkautettiin myös 1.8.2015. Oppilaat siirtyivät kantakaupungin ruotsinkieliseen kouluun (Kristinestads skola). Lakkautuksien jälkeen Härkmerissä on ruotsinkielinen koulu, jossa ovat luokat 1-6 ja esiopetukseen integroitu päivähoido. Lapväärtissä on ruotsinkielinen koulu, jossa ovat luokat 1-6 ja esikoulu. Kristiinankaupungissa on suomen- ja ruotsinkielinen esikoulu, peruskoulu (1-6 lk), yläkoulu (7-9 lk) sekä suomen ja ruotsinkieliset lukiot.

Kristiinankaupungin koulukuljetuksissa hyödynnetään avointa joukkoliikennettä, jota täydennetään ostoliikenteellä. Ostoliikenteellä (linja-auto ja taksi) hoidetaan 7 eri kohteen koulukuljetuksia.

1. Sideby-Skaftung-Härkmeri skola
2. Korsbäck-Dagsmark-Lappfjärd
3. Lappfjärdsområdet
4. Liden-Påskmark-Tjöck-Kristinestad
5. Kaskö-Kristinestad
6. Kärjenkoski-Uttermossa-Träskvik (syöttöliikenne)
7. Järvikylä-Karijoki och Rajamäen kylä-Karijoki (syöttöliikenne).



Kuva 4. Kristiinankaupungin koulukuljetukset (ostoliikennereitit 1-5)

Taulukko 5. Koulukuljetusperiaatteet

Luokka-asteet	Koulumatkan pituus
0-3 lk.	> 3 km
4-6 lk	> 5 km

Avointa joukkoliikennettä hyödynnetään Kristiinankaupungin keskustan sekä Lapväärtin koulujen kuljetuksissa. Aamuisin noin 230 oppilasta kulkee koulumatkansa avoimessa joukkoliikenteessä. Iltapäivisin määrä on vähäisempi, sillä koulujen päättymisaika (klo 13:00) ei sovi avoimen joukkoliikenteen aikatauluihin.

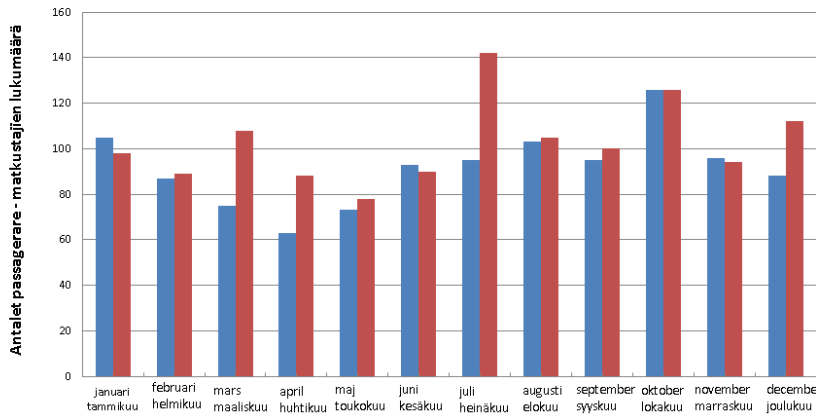
Suomenkielisessä lukiossa käy oppilaita muun muassa Isojoelta, Karijoelta ja Kaskisista. Kaupunki maksaa lukiolaisten kuljetukset. Ammattikoululaiset käyvät muun muassa Närpiössä ja Kauhajoella.

## Palvelu- ja asiointiliikenne

Kristiinankaupungin perusturvakeskuksen ylläpitämä palveluliikenne ajaa kolmena päivänä viikossa ja mahdollistaa kunnan eteläosassa asuvien asiointin Kristiinankaupungissa sekä Lapväärtissä. Palveluliikenne on tarkoitettu kaikille, jotka tarvitsevat joukkoliikennettä käyttääkseen palveluja, joita ei ole tarjolla

omalla asuinpaikalla. Palveluliikenteelle on määritelty tietyt perusreitit, joilta tehdään poikkeuksia tarpeen mukaan.

Palveluliikenteen käyttäjät ovat pääasiassa vanhuksia, jotka haluavat päästä itsenäisesti asioille. Palveluliikenteen matkustajamäärä oli vuonna 2013 noin 1100 henkilöä ja vuonna 2014 hieman suurempi, reilut 1200 henkilöä. Keskimääräinen matkustajamäärä on ollut 7–8 henkilöä / matka. Vuonna 2014 palveluliikenteen kustannukset olivat noin 25 000 € ja vuodelle 2015 on budjetoitu 23 000 €.



Kuva 5. Kristiinankaupungin palveluliikenteen matkustajamäärät vuosina 2013 ja 2014



Kuva 6. Palveluliikenteen toiminta-alue

## Haasteet ja kehittämistarpeet

Palveluliikenteen merkitys on suuri erityisesti pitkien etäisyyksien vuoksi. Toiminta koetaankin hyvin positii-viseksi ja sen kehittämiseen olisi halua. Muutama vuosi sitten tehtiin kartoitus palveluliikenteen kehittämi-sestä. Toiveena on ollut mm. palvelujen kehittäminen keskustan tuntumassa ja liikenteen laajentaminen kunnan pohjoispuolelle. Nykyisen palveluliikenteen aikataulujen puitteissa liikennettä olisi mahdollista lisätä kantakaupungissa keskipäivällä, mutta kartoitus on osoittanut, että suurin tarve liikkumiseen olisi aamulla ja aamupäivisin. Palveluliikenne on kuitenkin tuolloin hoitamassa eteläpuolisten asukkaiden liikkumistarpeita. Pohjoispuolella avoin joukkoliikenne palvelee kohtuullisen hyvin asiointia, jonka vuoksi palveluliikennettä ei ole tarpeen laajentaa tässä vaiheessa ko. alueille. Kunnan kanssa käytyjen keskusteluiden perusteella palveluliikenteen kehittämiseen ja laajentamiseen olisi halukkuutta, mutta taloudellinen tilanne on rajoittanut kehittämismahdollisuuksia. Kunnassa on keskusteltu muun muassa tarpeesta hyödyntää palveluliikennettä sosiaalihuoltolain mukaisten kuljetuspalveluiden järjestämisessä.



# 8. Maalahden henkilökuljetukset

## Koulukuljetukset

Maalahdessa on neljä ruotsinkielistä koulua 1-6 lk. (Bergö, Yttermalax, Petalax ja Övermalax) ja yksi suomenkielinen koulu 1-6 lk. (Kolina). Naapurikunnista tulee Kolinan kouluun noin 5 oppilasta. Lähes kaikki oppilaat ovat koulukuljetuksessa. Suomenkieliset yläkoululaiset käyvät Vaasassa tai Kurikassa ja lukiolaiset Vaasassa. Petalahdella on ruotsinkielinen yläaste ja lukio.

Maalahden koulukuljetusten järjestämisperiaatteet ovat samanlaiset kuin Korsnäsän kunnassa (kunnissa on yhteinen sivistystoimi). Koulukuljetuksissa hyödynnetään Ab Strandlinjetrafik Oy:n ajamaa avointa joukkoliikennettä, jota käyttävät erityisesti yläkoulun oppilaat.

Avoimen joukkoliikenteen lisäksi koululaisten ja esikoululaisten kuljetuksissa käytetään taksiliikennettä. Taksikuljetettavia oppilaita on noin 120. Taksikuljetusten kustannukset ovat noin 148 500 euroa / vuosi. Taksikuljetuksiin liittyvä sopimus on voimassa vuoden 2015 loppuun saakka. Sopimusta on mahdollista jatkaa optiolla.

Koulukuljetuksissa hyödynnettävät ELY-keskuksen hallinnoimat vuorot on esitetty seuraavassa taulukossa:

Taulukko 6. Koulukuljetuseriaatteet

Luokka-asteet	Koulumatkan pituus	Koululiitu, vaarallisuusluvun raja-arvo
Esikoulu	>3 km	180
1-2 lk.	>3 km	200
3-4 lk.	>4 km	215
5-9 lk.	>5 km	240

Taulukko 7. Maalahden koulukuljetuksissa hyödynnetyt avoimen joukkoliikenteen vuorot

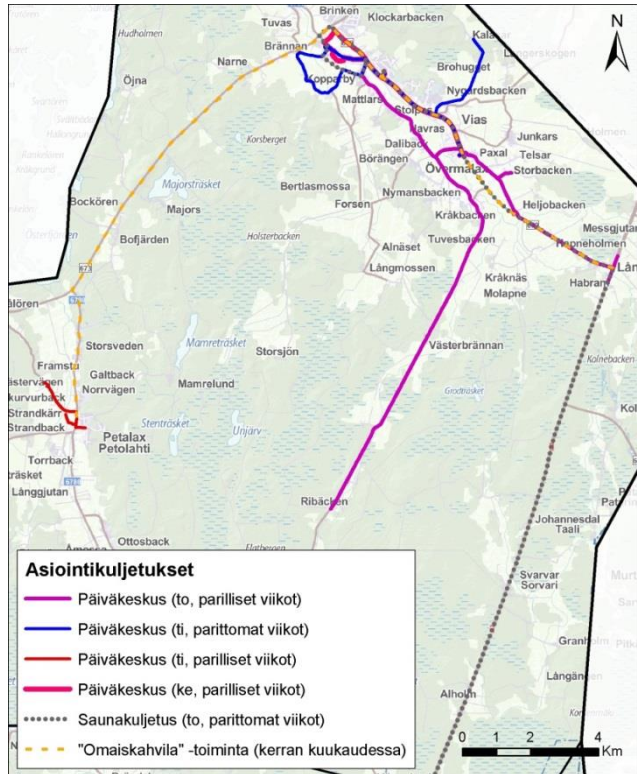
Sopimus	Reitti	Lähtöaika	Perillä
REITTI-546190	Vasa-Klockarbacken-Petalax	7.50	8.45
	Petalax-Klockarbacken-Vasa	15.10	16.05
	Vias-Langerskogen-Övermalax-Vias Elektriska-Malax HVC-Petalax	8.10	8.45
	Petalax-Malax HVC-Vias Elektriska-Övermalax-Langerskogen-Vias	15.10	15.45
	Snickaris-Långåminne-Paxal-Havras-Lenni Back-Petalax	7.55	8.45i
	Petalax-Lenni Back-Havras-Paxal-Långåminne-Snickaris	15.10	15.55
	Smedbacken-Taklax-Korsbäck-Petalax	8.05	8.45 i
	Petalax-Korsbäck-Taklax-Smedbacken	15.10	15.45
KÄYTTÖ-561072	Velkmossen-Nyby-Petalax	8.05	8.40
	Petalax-Nyby-Velkmossen	15.10	15.40
SIIRTYMÄ-500574	Bergö-Molpe-Petalax-Vasa	7.55	9.40
	Vasa-Petalax-Molpe-Bergö	15.10	15.45
	Helenelund-Harrström-Körsnäs-Molpe-Petalax	8.10	8.45 i
	Petalax-Molpe-Körsnäs-Harrström-Helenelund	15.10	15.45
		<i>i = jatkaa Vaasaan</i>	

## Palvelu- ja asiointiliikenne

Maalahden kunnassa asiointiliikenteellä hoideetaan päiväkeskuskuljetuksia sekä saunakuljetuksia. Liikenteiden reitit on suunniteltu etukäteen ja ne ajetaan kerran kahdessa viikossa. Päiväkeskus- ja saunakuljetuksien lisäksi järjestetään kerran kuukaudessa kuljetukset järjestettyyn ”omaiskahvila”-toimintaan.

Asiointiliikenteen tarkoista matkustajamääristä ei ole tietoa. Päiväkeskuskuljetuksissa matkustajien määrä vaihtelee keskimäärin kolmesta kahdeksaan henkilöön.

Kuljetuksia hoitavat useat eri liikennöitsijät ja kokonaiskustannukset muodostuvat reittikohtaisista hinnoista. Tiedot ajettavista reiteistä on esitetty alla olevassa taulukossa.



Kuva 7. Maalahden asiointikuljetukset

Taulukko 8. Maalahden asiointikuljetukset

Ajopäivä/-päivät	Reitti	Hinta	Liikennöitsijä
<b>PÄIVÄKESKUSKULJETUKSET</b>			
Keskiviikko (parilliset viikot)	Kvarnvägen Övermalax-Eriksvägen-Malmgränd-Åldlingshemmet	108,20 €	Charter Bus Engsbo AB
Torstai (parilliset viikot)	Långåminne-Grankärrvägen-Paxal-Storbackvägen-Kvarnvägen-Ribäcksvägen-Havrasvägen-Stolpas-Åldlingshemmet	121,80 €	Charter Bus Engsbo AB
Tiistai (parittomat viikot)	Kvarnvägen-Kalashavägen-Danielköpingsväg-Kopparbyvägen-Åldlingshemmet	109,40 €	Charter Bus Engsbo AB
Tiistai (parilliset viikot)	Västervägen-Västerstigen-Thorsdagavägen-Pensionärshemmet i Petalax	63,50 €	Taxi Åbonde
<b>SAUNAPALVELU</b>			
Torstai (parittomat viikot)	Yttermalax-Köpings-Storätaren-Åldlingshemmet	75 €	Taxi Kaj Gullfors och Taxi Gösta Holmqvist
Torstai (parittomat viikot)	Norra Pörtom-Övermalax-Åldlingshemmet	250 €	Taxi Kaj Gullfors och Taxi Gösta Holmqvist
<b>"OMAISKAHVILA" -TOIMINTA</b>			
Perjantai (1 kerta/kk)	Långåminne-Åldlingshemmet	218 €	Taxi Kaj Gullfors och Taxi Gösta Holmqvist
	Petalax-Åldlingshemmet	Taksamittarin mukaan	Taxi Åbonde

## Haasteet ja kehittämistarpeet

Nykyisin Etelä-Pohjanmaan ELY-keskus ostaa Velkmossen-Nyby-Petalax-linjan (Käyttöoikeussopimus 561072). Sopimukseen kuuluu kaksi kunnan sisäistä vuoroa, jotka palvelevat koulukuljetuksia. Jatkossa ELY-keskus ei tule hankkimaan kunnan sisäistä liikennettä, vaan oppilaiden kuljettaminen siirtyy kunnan vastuulle. Velkmossenin suunnan nousijamäärät ovat nykyisin niin vähäisiä, että kuljetustarve voitaneen hoitaa jatkossa selvästi nykyistä pienemmällä kalustolla.

Maalahdessa on jossain vaiheessa mietitty palveluliikenteen kehittämistä, mutta se on todettu liian kalliiksi. Nykyisen kaltainen asiointiliikenne kattaa kuljetustarpeet kustannustehokkaammin.

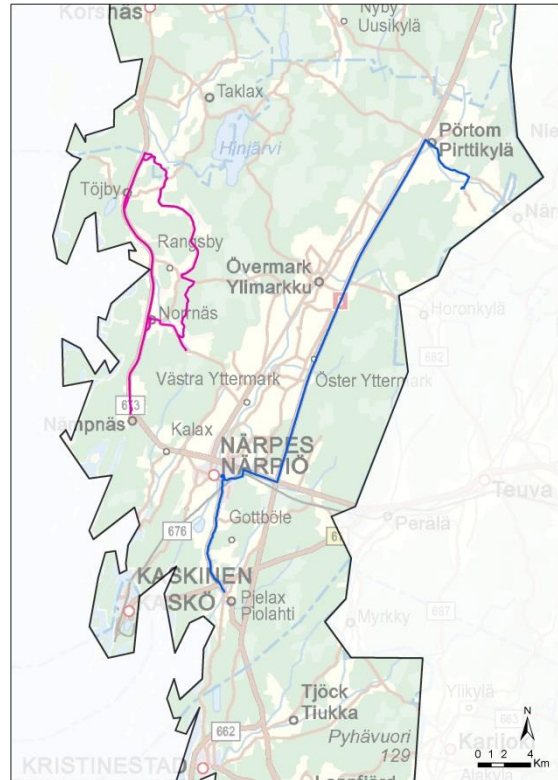
# 9. Närpiön henkilökuljetukset

## Koulukuljetukset

Närpiössä on seitsemän ruotsinkielistä koulua 1-6 lk. (Mosebacke, Pjelax, Pörtom, Stenbacken, Västra Närpes, Yttermark, Övermark) ja yksi ruotsinkielinen yläkoulu 7-9 lk. Suomenkieliset oppilaat käyvät Kaskisissa. Oppilaat voivat valita myös Teuvan tai Kurikan. Lisäksi keskustassa toimivat ruotsinkielinen lukio Närpes gymnasium sekä suomenruotsalaisen ammattioppilaitoksen (Yrkesakademien i Österbotten) toimipiste, jotka tarjoavat toisen asteen opetusta. Suomenkieliset lukiolaiset voivat käydä joko Teuvalla tai Kristiinankaupungissa. Kaskisista tulee oppilaita Närpiön yläkouluun ja lukioon.

Kunnan alueella koulukuljetusten piiriin kuului 511 peruskoululaista ja 78 lukiolaista vuonna 2014. Kuljetusoppilaiden määrä on noin 60 % kaikista koululaisista.

Koulukuljetuksissa hyödynnetään ELY-keskuksen hallinnoimaa avointa joukkoliikennettä, jonka lisäksi kaupunki ostaa kaksi bussilla ajettavaa kohdetta sekä useampia taksikuljetuksia. Kuljetussopimukset ovat voimassa lukuvuoden kerrallaan. Linja-autolla hoidettavia ostoliikennekohteita ovat: Råskogen-Vadvägen-Stenbackens skola (klo 8.10, klo 12.20 ja klo 14.20) sekä Pjelax–Närpes (13:07) ja Närpes–Sidsbäck (15:18).



Kuva 8. Närpiön koulukuljetusreitit (bussikuljetukset 1 ja 2)

Taulukko 9. Koulukuljetusperiaatteet

Luokka-asteet	Koulumatkan pituus
Esikoulu	>2 km
1-6 lk.	>3 km
7-9 lk.	>5 km

Taulukko 10. Närpiön koulukuljetuksissa hyödynnettävät avoimen joukkoliikenteen vuorot

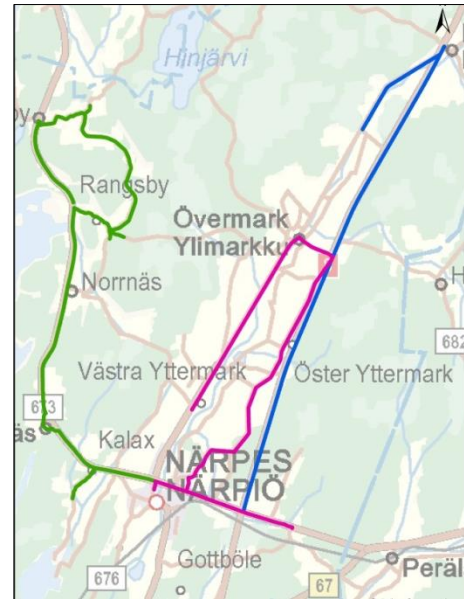
Lähtöaika	Reitti
07:55	Elgmossa-Pörtom-Mosebacke skolcentrum
12:55	Mosebacke skolcentrum-Bäckliden
13:07	Pjelax-Kaldnäs-Gottböle
13:15	Pjelax-Skrattnäs
07:55	Källmossa-Övermark-Mosebacke skolcentrum
15:18	Mosebacke skolcentrum-Övermark-Pörtmossa-Källmossa
07:52	Bäckliden-Gottböle-Mosebacke-Näsby-Gottböle-Kaldnäs-Pjelax-Mosebacke skolcentrum
12:45	Närpes-Yttermark-Övermark-Östra linjen
15:18	Mosebacke skolcentrum-Bäckliden-Pjelax-Skrattnäs-K:stad-L:fjärd
08:15	Kaskö-Närpes; 15:20 Närpes Kaskö
15:20	Närpes-Pörtom-Vasa
07:25	Storå-K:stad-Närpes-Vasa
07:50	Tuvas-Granliden-Västra Yttermark-Stenbackens skola-Mosebacke skolcentrum
07:50	Helanelund-Västra Närpes skola-Mosebacke skolcentrum
	Rangsby-Västra Närpes skola-Mosebacke skolcentrum

## Palvelu- ja asiointiliikenne

Närpiössä palveluliikenne kulkee kolmena päivänä viikossa. Liikenteelle on määritelty tietyt perusreitit, joilta tehdään poikkeuksia asiakkaiden tarpeiden mukaisesti. Palveluliikenteen sopimukset ovat voimassa vuoden 2015 loppuun saakka ja kustannukset ovat noin 13 500 euroa vuodessa. Palveluliikenteen asiakasmääristä ei ole tarkkaa tietoa. Arviolta asiakkaita on ollut 3-4 päivässä. Palveluliikennettä hoitaa nykyisin Ingves Taxi kb.

Taulukko 11. Närpiön palveluliikenne

Ajopäivä	Reitti
Tiistai	Näveråsen-Yttermark-Övermark-Östra linjen-Molnössvägen-Karlå-Viiti-Näsby
Torstai	Rangsby-Töjby-Träskböle-Rangsby-Rangsbyvägen-Strandvägen-Nornäs-Nämpnäs-Tjärlox-Kalax-Näsby
Perjantai	Pörtmossen-Pörtom-Näsby



Kuva 9. Palveluliikenteen reitit

## Haasteet ja kehittämistarpeet

Närpiön kaupunki on laaja ja kunnan alueella on useita aktiivisia kyliä. Viimeisen kymmenen vuoden aikana kyläkouluja on lakkautettu ja olemassa olevaan kouluverkkoon ei ole tulossa muutoksia lähivuosina. Koulukuljetettavia on paljon, mutta tehokkaiden kuljetusten järjestäminen vaikeaa, sillä kuljetusoppilaat sijoittuvat laajalle maantieteelliselle alueelle.

Avoin joukkoliikenne on merkittävässä osassa Närpiön koulukuljetusten hoitamisessa. Työn yhteydessä tehtyjen tarkasteluiden perusteella alueella on paljon heikosti kannattavaa liikennettä, jota hoidetaan nykyään ELY-keskuksen käyttöoikeussopimuksilla tai siirtymäajan sopimuksilla. ELY-keskuksen määrärahojen vähetessä, kaikkia nykyisiä liikenteitä ei todennäköisesti jatkossa voida hankkia, vaan hankittavien vuorojen välillä joudutaan tekemään priorisointia.

Kuntien rooli avoimen joukkoliikenteen järjestämisessä tulee lisääntymään ja sen myötä ELY-keskuksen ja kuntien välisen yhteistyön merkitys kasvaa. Pidempimatkaisista yhteystarpeista keskeiset ovat Vaasaan, Poriin, Seinäjoelle sekä pääkaupunkiseudulle suuntautuvat yhteydet. Lähialueella Kaskisiin, Kurikkaan ja Teuvaan suuntautuvat yhteydet ovat erityisen tärkeitä koulukuljetusten kannalta. Kunnan sisäisen liikenteen kannalta on keskeistä, että koulukuljetuksia voidaan yhteensovittaa mahdollisimman tehokkaasti.

# 10. Kehittämistoimenpiteet

## Suunnittelualueen joukkoliikenneyhteyksien kehittäminen

Kuntien välisessä liikenteessä pyritään turvaamaan säännölliset runkoliikenteen palvelut tärkeimmillä reiteillä. Tavoitteena on, että alueellinen liikenneverkko kattaa kaikki kuntien kuntakeskukset tai muut merkittävimmät taajamat ja niiden väliset yhteydet ja tyydyttää kuntien välisten opiskelu- ja työmatkojen tarpeet sekä keskuskaupunkeihin suuntautuvien asiointimatkojen tarpeet.

Suunnittelualueelta pyritään jatkossakin järjestämään liityntäyhteydet kaukoliikenteen verkkoon. Pitkänmatkaiset yhteydet toteutuvat ensisijaisesti markkinaehtoisena. Mikäli riittävät yhteydet eivät toteudu markkinaehtoisesti, tutkitaan mahdollisuudet liikenteiden hankkimiseksi PSA-liikenteenä Etelä-Pohjanmaan ELY-keskuksen ja kuntien yhteistyönä. Liityntäyhteyksistä priorisoidaan yhteydet Seinäjoen rautatieasemalle sekä Porin ja Vaasan suuntiin, mistä toteutuvat jatko-yhteydet Turkuun ja Helsinkiin.

## Liikenteiden luokittelu

Liikenteiden luokittelussa on mukana 120 vuoroa, jotka sisältyvät vuosina 2015–2019 päättyviin käyttöoikeussopimuksiin sekä siirtymäajansopimuksiin. Luokittelun tarkoituksena on tunnistaa näistä vuoroista merkittävimmät. Vuorot on jaettu kannattavuutensa perusteella neljään pääluokkaan. Kolmannessa ja neljännessä pääluokassa on myös alaluokkia. Vuorojen luokittelu sekä luokittelun kriteerit on esitetty tarkemmin taulukossa 12.

Luokittelu on tehty lipputulojen (e/km) ja keskikuorman perusteella. Mitä alempaan luokkaan vuoro kuuluu, sitä todennäköisemmin ko. vuoron turvaamiseen on käytettävä yhteiskunnan tukea eli käytännössä liikenne pitää hankkia kilpailuttamalla, kunnan tai ELY-keskuksen toimesta taikka näiden yhteistyönä. Liikenteiden jatkuminen turvataan tarpeen vaatiessa ELY:n rahoituksella, täydentävänä PSA-liikenteenä. Jos kyseessä on kunnan sisäinen liikenne, nousee kyseeseen hankinnan siirtyminen kunnan vastuulle. Liikenteitä hankittaessa on varmistettava, että vuorot toimivat molempiin suuntiin eli osa alempiin luokkiin kuuluvista vuoroista on välttämättömiä ylempien luokkien kriteerit täyttävien vuorojen toimintaedellytyksille.

Taulukko 12. Siirtymäajan sopimusten ja ELY:n käyttöoikeussopimusten perusteella liikennöitävien vuorojen luokittelu

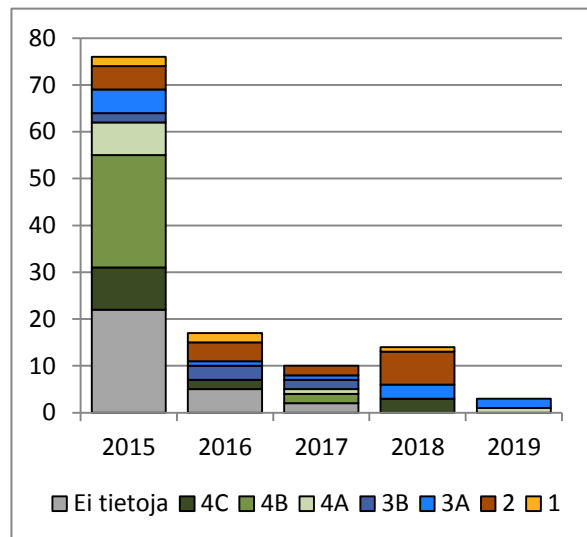
Luokka	Kriteerit	Suunnittelualueen joukkoliikennevuorojen lukumäärä	Osuus
1	Lipputulo yli 5 €/km	5	4 %
2	Lipputulo 2-5 €/km	18	15 %
3	Lipputulo 1-2 € ja		
3a	a) keskikuorma yli 7	12	10 %
3b	b) keskikuorma alle 7	7	6 %
4	Lipputulo alle 1 €/km ja		
4a	a) keskikuorma yli 7	9	8 %
4b	b) keskikuorma 2-7	26	22 %
4c	c) keskikuorma alle 2	14	12 %
X	ei tietoa	29	24 %

Suunnittelualueen vuoroista lähes 60 % kuuluu lipputuloiltaan ja keskikuormaltaan heikompiin luokkiin 3–4. Kaikista heikoimmista vuoroista (4A–4C) noin kymmenen on koululaisvuoroja. Kaikista vuoroista ei löydy tarvittavia seurantatietoja, joten 24 % vuoroista jää luokittelun ulkopuolelle.

Lähtökohtaisesti voidaan ajatella, että suuri osa luokkiin 1 ja 2 kuuluvista siirtymäajan liikennöintisopimuksilla ajettavista vuoroista haetaan reittiliikenneluville. Liikennöinnin toimintaedellytyksissä tapahtuu kuitenkin muutos siirtymäajan loputtua, koska yhteiskunnan hinnanalennuksilla tukema seutulippu ei käy mak-

suvälineenä markkinaehtoisessa liikenteessä. Tällöin etenkin työmatkaliikenteen vuorot, joissa seutulippu on ollut pääasiallinen maksuväline, ovat vaarassa jäädä yhteiskunnan järjestämistä vastuulle, koska vuorojen jatkaminen pelkillä asiakastuloilla ilman yhteiskunnan tukea vähentää todennäköisesti merkittävästi liikennöitsijän saamia tuloja.

Osa alempien luokkien vuoroista on välttämättömiä ylempiin luokkiin kuuluvien vuorojen toimintaedellytyksille, koska autokierroksista syistä ne ajetaan yleensä molempiin suuntiin. Alustavan tiedon mukaan lähes kaikki vuorot, joita hoidetaan vuonna 2015 päättyvien käyttöoikeussopimusten perusteella, jatketaan optiolla, eli nämä bussivuorot säilyvät ennallaan vielä seuraavan vuoden. Tässä yhteydessä on kuitenkin syytä tarkastella tilannetta jo etupainotteisesti, sillä ELY-keskuksen joukkoliikennemäärärahojen vuosittainen leikkaaminen saattaa seuraavassa kilpailutuksessa vaarantaa joidenkin heikoimpiin luokkiin kuuluvien vuorojen jatkumisen. Uhkana on, että määrärahat eivät riitä kaikkien nykyisten vuorojen hankkimiseen. Näillä vuoroilla voi olla vaikutuksia kuntien koulukuljetuksiin.



Kuva 10. Vuorojen luokittelu päättymisvuosittain

## Liikenteiden hankinta

### Lähtökohdat

ELY-keskuksen ostama liikenne on säännöllistä, kaikkien käytettävissä olevaa henkilöliikennettä, jonka hoitaminen perustuu ELY-keskuksen ja liikennöitsijän väliseen käyttöoikeussopimukseen. Lähtökohtaisesti kuntarajat ylittävän liikenteen hankkiminen kuuluu ELY-keskuksen vastuulle ja kuntien sisäisen liikenteen hankkiminen kuntien vastuulle. Kunnat ja ELY voivat hankkia liikenteitä yhdessä, tällöin on sovittava kustannustenjaosta ELY-kunta-sopimuksella. ELY-kunta-sopimuksella sovitaan myös joukkoliikenteen suunnittelun ja seurannan yhteistyöstä, periaatteista ja menettelytavoista, joukkoliikennepalvelujen koordinoinnista, kunnan alueella käytettävistä lippu- ja maksujärjestelmistä sekä kunnan järjestämän joukkoliikenteen tietojen toimittamisesta valtakunnallisiin rekistereihin.

Erityisesti silloin kun kunnan alueella on paljon sekä kunnan että ELY-keskuksen ostamaa liikennettä, kannattaa tutkia mahdollisuudet yhteishankintoihin. Useilla alueilla kunnan koulukuljetukset ja ELY:n ostoliikenteet ovat nykyisinkin samalla yrityksellä ja liittyvät autokierroksista yhteen, jolloin näiden kilpailuttaminen yhtenä kokonaisuutena on luontevaa ja voi tuoda kustannussäästöjä. Pohdittavaksi tulee kuitenkin sopimusten hallintaan ja mahdollisiin sopimuskauden aikaisiin muutoksiin liittyvät kysymykset.

Toimivaltainen viranomainen voi kilpailuttaa joukkoliikennepalvelut joukkoliikennelain ja PSA:n mukaisesti käyttöoikeussopimuksella tai hankintalain mukaisesti ns. bruttomallilla. Vain toimivaltaisella viranomaisella on mahdollisuus käyttää käyttöoikeussopimukseen perustuvaa hankintaa. Kunnat voivat ostaa alueellaan henkilökuljetuksia ja täydentäviä joukkoliikenteen palveluja hankintalain mukaisesti. Kunnat voivat harkintansa mukaan myös osallistua toimivaltaisen viranomaisen järjestämän liikenteen hankkimiseen. Tällöin tehdään ennen liikenteen hankintaa yhteistoimintasopimus kunnan ja ELY-keskuksen välillä silloin, kun kunta ei kuulu kunnalliseen joukkoliikenteen seutuviranomaiseen.

### Etenemispolku 2015–2019

Kaikkien suunnittelualueen ELY-keskuksen hallinnoimien käyttöoikeussopimusten varsinainen sopimuskausi päättyi keväällä 2015. Sopimukseen sisältyi kuitenkin optiomahdollisuus. Suurin osa siirtymäajan liikennöintisopimuksista päättyy vuosina 2016–2019. Näiden vuorojen osalta ei ole vielä tiedossa jatkuvatko

liikenteet markkinaehtoisena vai tulevatko ne ELY-keskuksen ja kuntien järjestämisvastuulle. Tämä vuoksi on tärkeää, että kunnat ja ELY-keskus jatkavat nykyisiä sopimuksiaan mahdollisuuksien mukaan joko optiolla tai kilpailuttavat liikenteet lyhyillä sopimuksilla, jotta liikenne voidaan suunnitella vuosien 2016–2019 aikana laajempina logistisina kokonaisuuksina.

Sopimuskohteet on kuvattu yksityiskohtaisesti seuraavassa kappaleessa "Sopimuskohteet". Sopimuskohteisiin ei ole tehty tässä vaiheessa aikataulu- tai reittimuutoksia, sillä aikojen kuluessa erilaisten tarpeiden perusteella muotoutunutta linjastoa ei haluttu lähteä välivaiheessa, ilman laajaa tarvekartoitusta, hajotamaan. Reittimuutosten tarve ja mahdollisuudet esitetään tutkittavaksi, kun liikenne voidaan siirtymäajan sopimusten päättyessä kilpailuttaa kokonaisuudessaan.

## Sopimuskohteet

Taulukko 13. Suunnittelualueen käyttöoikeussopimusvuorot (kevät 2015)

Sopimus-tunnus	Liikenteenharjoittaja	Reitin nimi	S.	Lähtö	Tulo	Kausi ja vuoromerkintä	Päättyy	LK
KÄYTTÖ-555548	7237 KB INGVES BUSSAR KY	VASA-NÄRPES	M	1710	1830	KESÄ - M-To	2015	4B
KÄYTTÖ-555548	7237 KB INGVES BUSSAR KY	VASA-NÄRPES	P	1520	1635	KESÄ - M-P	2015	4B
KÄYTTÖ-555643	7237 KB INGVES BUSSAR KY	VASA - KORSBÄCK	M	1500	1710	KESÄ - M-P	2015	4B
KÄYTTÖ-555643	7237 KB INGVES BUSSAR KY	VASA - KORSBÄCK	P	0720	1015	TALVI - M-P	2015	4B
KÄYTTÖ-555643	7237 KB INGVES BUSSAR KY	VASA - KORSBÄCK	P	0750	1015	KESÄ - M-P	2015	4B
KÄYTTÖ-555643	7237 KB INGVES BUSSAR KY	VASA - KASKÖ	M	1310	1440	TALVI - M-P	2015	4B
KÄYTTÖ-555643	7237 KB INGVES BUSSAR KY	KRISTIINANKAUPUNKI-VAASA	M	0815	1015	TALVI - M-P	2015	4B
KÄYTTÖ-555672	6665 AB STRANDLINJETRAFIK OY	VASA - BERGÖ	M	1410	1600	KESÄ - M-P	2015	4B
KÄYTTÖ-555672	6665 AB STRANDLINJETRAFIK OY	VASA - BERGÖ	P	0755	0940	KESÄ - M-P	2015	4B
KÄYTTÖ-555919	6660 AARO E. MÄKELÄ OY	ISOJOKI - KRISTIINANKAUPUNKI	M	0845	1000	AINA - M-P	2015	4B
KÄYTTÖ-555919	6660 AARO E. MÄKELÄ OY	ISOJOKI - KRISTIINANKAUPUNKI	M	1400	1510	KESÄ - M-P	2015	4B
KÄYTTÖ-555919	6660 AARO E. MÄKELÄ OY	ISOJOKI - KRISTIINANKAUPUNKI	P	1200	1310	AINA - M-P	2015	4A
KÄYTTÖ-555919	6660 AARO E. MÄKELÄ OY	ISOJOKI - KRISTIINANKAUPUNKI	P	1610	1710	AINA - M-P	2015	4B
KÄYTTÖ-555919	6660 AARO E. MÄKELÄ OY	ISOJOKI KK - VANHAKYLÄ	M	1715	1725	AINA - M-P	2015	4C
KÄYTTÖ-555919	6660 AARO E. MÄKELÄ OY	VANHAKYLÄ - ISOJOKI	M	0815	0845	KESÄ - M-P	2015	4C
KÄYTTÖ-555930	7237 KB INGVES BUSSAR KY	VASA - LAPPFJÄRD	P	0535	0730	KESÄ - M-P	2015	4A
KÄYTTÖ-555930	7237 KB INGVES BUSSAR KY	VASA - LAPPFJÄRD	M	1610	1800	KESÄ - M-P	2015	4A
KÄYTTÖ-555931	7361 URPOLAN LIIKENNE KY	TEUVA - VAASA	M	0610	0745	KOULPV - KOULP	2015	2
KÄYTTÖ-555931	7361 URPOLAN LIIKENNE KY	VAASA - TEUVA	M	1600	1735	KOULPV - KOULP	2015	3A
KÄYTTÖ-555933	7237 KB INGVES BUSSAR KY	SEINÄJOKI - JURVA - TEUVA - NÄRPIÖ	P	1645	1840	TALVI - PSS	2015	4A
KÄYTTÖ-555933	7237 KB INGVES BUSSAR KY	SEINÄJOKI - JURVA - TEUVA - NÄRPIÖ	M	1945	2130	TALVI - M-P	2015	4A
KÄYTTÖ-555933	7237 KB INGVES BUSSAR KY	SEINÄJOKI - JURVA - TEUVA - NÄRPIÖ	M	2115	2300	TALVI - SS	2015	4A
KÄYTTÖ-555940	7361 URPOLAN LIIKENNE KY	SEINÄJOKI - KAUAJOKI - TEUVA	M	2125	2250	AINA - M-PS	2015	4B
KÄYTTÖ-555940	7361 URPOLAN LIIKENNE KY	TEUVA - KAUAJOKI	M	1400	1440	AINA - M-P	2015	4B
KÄYTTÖ-555940	7361 URPOLAN LIIKENNE KY	TEUVA - KAUAJOKI	P	1330	1400	KESÄ - M-P	2015	4C
KÄYTTÖ-555940	7361 URPOLAN LIIKENNE KY	VAASA - TEUVA - KAUAJOKI	P	1110	1315	KOULPV - KOULP	2015	4C
KÄYTTÖ-555950	7361 URPOLAN LIIKENNE KY	JURVA-KRISTIINANKAUPUNKI	M	0855	1010	TALVI - M-P	2015	4C
KÄYTTÖ-555950	7361 URPOLAN LIIKENNE KY	KRISTIINANKAUPUNKI-JURVA	M	1415	1535	TALVI - M-P	2015	4B
KÄYTTÖ-557299	33175 KOIVISTO MIKA PENTTI	JURVA - SARVIJOKI - VAASA	M	0900	1000	TALVI - M-P	2015	-
KÄYTTÖ-557299	33175 KOIVISTO MIKA PENTTI	VAASA - SARVIJOKI - JURVA	M	1030	1130	TALVI - M-P	2015	-
KÄYTTÖ-561072	6665 AB STRANDLINJETRAFIK OY	VASA - MALAX	M	1615	1720	KOULPV - KOULP	2015	4A
KÄYTTÖ-561072	6665 AB STRANDLINJETRAFIK OY	YTTERMALAX - PETALAX	M	1805	1825	AINA - M-P	2015	4C
KÄYTTÖ-561072	6665 AB STRANDLINJETRAFIK OY	NYBY - PETALAX - VASA	M	0725	0845	KESÄ - M-P	2015	-
KÄYTTÖ-561072	6665 AB STRANDLINJETRAFIK OY	MALAX - HAVRAS - MALAX - VASA	M	1605	1700	AINA - M-P	2015	4B
KÄYTTÖ-561072	6665 AB STRANDLINJETRAFIK OY	VASA - PAXAL - PETALAX	M	1025	1140	AINA - M-P	2015	4B
KÄYTTÖ-561072	6665 AB STRANDLINJETRAFIK OY	VASA - MALAX - HAVRAS	M	1715	1805	AINA - M-P	2015	4B
KÄYTTÖ-561072	6665 AB STRANDLINJETRAFIK OY	VASA - YTTERMALAX - TÖJBY	M	1530	1700	AINA - M-P	2015	3A
KÄYTTÖ-561072	6665 AB STRANDLINJETRAFIK OY	TÖJBY - PETALAX	M	0800	0845	KESÄ - M-P	2015	-
KÄYTTÖ-561072	6665 AB STRANDLINJETRAFIK OY	VASA - PETALAX	M	1215	1320	TALVI - M-P	2015	4B
KÄYTTÖ-561072	6665 AB STRANDLINJETRAFIK OY	VASA - PETALAX	M	1035	1115	TALVI - M-P	2015	4B
KÄYTTÖ-561072	6665 AB STRANDLINJETRAFIK OY	PETALAX - VELKMOSSEN	M	1515	1540	KOULPV - KOULP	2015	2
KÄYTTÖ-561072	6665 AB STRANDLINJETRAFIK OY	VELKMOSSEN - PETALAX	M	0815	0840	KOULPV - KOULP	2015	2
KÄYTTÖ-561072	6665 AB STRANDLINJETRAFIK OY	KORSNÄS - PETALAX	M	0630	0655	KOULPV - KOULP	2015	3B
KÄYTTÖ-561072	6665 AB STRANDLINJETRAFIK OY	YTTERMALAX - KORSNÄS	M	1640	1710	KOULPV - KOULP	2015	4B
KÄYTTÖ-561202	71621 BUS WESTER AB	NÄRPES, NÄSBY - ÖVERMARK - NÄRPES, NÄSBY	M	1245	1335	KOULPV - KOULP	2015	-
KÄYTTÖ-561202	71621 BUS WESTER AB	NÄRPES - KRISTINESTAD - PÖRTOM - MALAX - VASA	M	1425	1725	TALVI - M-P	2015	-
KÄYTTÖ-561202	71621 BUS WESTER AB	VASA - MALAX - NÄRPES	M	2000	2120	TALVI - M-P	2015	-
KÄYTTÖ-561202	71621 BUS WESTER AB	NÄRPES - MALAX - VASA	M	1605	1725	TALVI - M-P	2015	-
KÄYTTÖ-561218	71621 BUS WESTER AB	KASKINEN-TEUVA	M	0700	0740	KOULPV - KOULP	2015	-
KÄYTTÖ-561218	71621 BUS WESTER AB	TEUVA-KASKINEN	M	1355	1435	KOULPV - KOULP	2015	-
KÄYTTÖ-561218	71621 BUS WESTER AB	TEUVA-KASKINEN	M	1505	1545	KOULPV - KOULP	2015	-
KÄYTTÖ-561224	71621 BUS WESTER AB	VASA-KASKÖ	M	1310	1445	AINA - L	2015	-
KÄYTTÖ-561224	71621 BUS WESTER AB	VASA-KASKÖ	M	2100	2230	AINA - SS	2015	-
KÄYTTÖ-561224	71621 BUS WESTER AB	KASKÖ-VASA	M	0800	0940	AINA - L	2015	-
KÄYTTÖ-561224	71621 BUS WESTER AB	KASKÖ-VASA	M	1850	2025	AINA - SS	2015	-
KÄYTTÖ-561224	71621 BUS WESTER AB	VASA-KASKÖ Ei Malax	M	1310	1440	KESÄ - M-P	2015	-
KÄYTTÖ-561224	71621 BUS WESTER AB	KASKÖ - VASA ei Malax	M	0710	0845	KESÄ - M-P	2015	-
KÄYTTÖ-561353	7361 URPOLAN LIIKENNE KY	VAASA - JURVA - NÄRVIJOKI	M	1300	1430	AINA - M-P	2015	4C
KÄYTTÖ-561353	7361 URPOLAN LIIKENNE KY	NÄRVIJOKI - JURVA - VAASA	M	0830	1010	KESÄ - M-P	2015	-
KÄYTTÖ-561353	7361 URPOLAN LIIKENNE KY	NÄRVIJOKI - JURVA - VAASA	M	1440	1610	AINA - M-P	2015	3A
KÄYTTÖ-561353	7361 URPOLAN LIIKENNE KY	TEUVA - JURVA - VAASA	M	0510	0650	AINA - M-P	2015	4B
KÄYTTÖ-561353	7361 URPOLAN LIIKENNE KY	VAASA - JURVA - TEUVA	M	1620	1800	AINA - M-P	2015	4C
KÄYTTÖ-561455	6793 VEOLIA TRANSPORT WEST OY	VAASA - JURVA	M	0740	0835	KOULPV - KOULP	2015	3B

**KÄYTTÖ-555548**, Sopimus päättyy 1.6.2015. Sopimuksessa on kaksi kesällä ajettavaa vuoroa Vaasa-Närpiö -välillä, jotka kuuluvat luokkaan 4B. Vuorot esitetään jatkettavaksi optiolla ainakin vuoteen 2016 saakka. Tämän jälkeen vuorojen matkustajaprofiili on syytä selvittää ja merkitys suhteuttaa käytettävissä oleviin määrärahoihin.



**KÄYTTÖ-555643**, Sopimus päättyy 31.5.2015. Sopimuksessa on viisi vuoroa, jotka kuuluvat luokkaan 4B. Kaksi sopimuksen mukaista vuoroa ajetaan pelkästään kesällä Vaasan ja Korsbäckin välillä. Muutoin vuorot palvelevat Vaasan ja Kristiinankaupungin / Korsbäckin / Kaskisten liikennettä. Sopimuksen mukaiset vuorot ovat yksittäisiä meno- ja paluuvuoroja ja pelkästään tämän kohteen kilpailuttaminen jatkossa nykyisenkaltaisella aikatauluilla pitää tutkia tarkemmin. Vuorot esitetään kuitenkin jatkettavan optiolla.

**KÄYTTÖ-555672**, Sopimus päättyy 31.5.2015. Sopimuksessa on kaksi kesällä ajettavaa vuoroa Vaasan ja Bergön –välillä, jotka kuuluvat luokkaan 4B. Vuorot ajetaan samalla aikataululla kuin talvella. Vuorot ovat Bergön ainoa joukkoliikenneyhteys ja ne palvelevat talvella koululaisia ja kesällä asiointia Maalahden ja Vaasan suuntaan. Vuorot esitetään jatkettavan optiolla.

**KÄYTTÖ-555919**, Sopimus päättyy 31.5.2015. Sopimuksessa on kuusi, lähinnä Isojoen ja Kristiinankaupungin -välillä ajettavaa vuoroa, joista kaksi ajetaan kesällä ja neljä talvella. Talvella ajettavat vuorot kuuluvat luokkiin 4 A,B ja C. Kesällä ajettavat vuorot luokkiin 4 B ja 4 C. Vuorot palvelevat koululaiskuljetuksia sekä asiointia. Käyttö on kuitenkin vähäistä. Vuorot esitetään jatkettavan optiolla vuoteen 2016 saakka. Tämän jälkeen vuorojen matkustajaprofiili on syytä selvittää ja merkitys suhteuttaa käytettävissä oleviin määrärahoihin.

**KÄYTTÖ-555930**, Sopimus päättyy 31.5.2015. Sopimuksessa on kaksi kesällä ajettavaa vuoroa, jotka kuuluvat kannattavuusluokkaan 4A. Vuorot tarjoavat yhteyden Vaasan ja Lappfjärdin välillä. Vuorot esitetään jatkettavan optiolla vuoteen 2016 saakka.

**KÄYTTÖ-555931**, Sopimus päättyy 31.5.2015. Sopimuksessa on kaksi koulupäivinä ajettavaa Teuvan ja Vaasan välistä vuoroa, jotka kuuluvat kannattavuusluokkaan 2 ja 3A. Vuorot esitetään jatkettavan optiolla. Vuoroissa on ollut kohtuullisen hyvin matkustajia ja jatkossakin yhteyden säilyttäminen on suositeltavaa.

**KÄYTTÖ-555933**, Sopimus päättyy 31.5.2015. Sopimuksessa on kolme Seinäjoelle/-lta vuoroa suuntautuvaa vuoroa, jotka ajetaan perjantaisin ja sunnuntaisin. Vuorot kuuluvat kannattavuusluokkiin 4A. Vuoroilla on erittäin vähän matkustajia, mutta koska ne toimivat liityntäyhteyksinä Seinäjoelle, esitetään ne jatkettavaksi optiolla vähintään vuoteen 2016 saakka.

**KÄYTTÖ-555940**, Sopimus päättyy 31.5.2015. Sopimuksessa on 4 vuoroa, jotka kuuluvat kannattavuusluokkiin 4B ja 4C. Yksi vuoroista ajetaan kesällä ja yksi koulupäivisin. Vuorot kulkevat pääosin suunnittelualueen ulkopuolella, joten niiden merkitys suunnittelualueen joukkoliikennetarjontaan on erittäin vähäinen. Vuorot esitetään jatkettavan tässä vaiheessa optiolla.

**KÄYTTÖ-555950**, Sopimus päättyy 31.5.2015. Sopimuksessa on kaksi talviarkisin ajettavaa vuoroa Jurvan ja Kristiinankaupungin välillä. Toinen vuoroista kuuluu kannattavuusluokkaan 4 B ja toinen luokkaan 4C. Vuorot palvelevat opiskelijoiden tarpeita yhteysvälin kunnissa. Vuorot esitetään jatkettava optiolla ainakin vuoteen 2016 saakka.

**KÄYTTÖ-557299**, Sopimus päättyy 31.5.2015. Sopimuksessa on kaksi talviarkisin ajettavaa vuoroa Jurvan ja Vaasan välillä. Vuoroista ei ole laskentatietoja. Vuorot palvelevat opiskelijoiden tarpeita yhteysvälin kunnissa. Vuorot kulkevat pääosin suunnittelualueen ulkopuolella, joten niiden merkitys suunnittelualueen joukkoliikennetarjontaan on erittäin vähäinen. Vuorot esitetään jatkettavan tässä vaiheessa optiolla, mikäli laskentatiedot saadaan liikennöitsijältä.

**KÄYTTÖ-561072**, Sopimus päättyy 31.5.2015. Sopimuksessa on yhteensä 14 vuoroa. Näistä kaksi ajetaan vain kesäisin ja viisi vuoroa koulupäivinä, neljä vuoroa ympärivuoden. Loput vuorot ajetaan talviarkisin. Vuorot palvelevat koululais-, asiointi- ja työmatkaliikennettä Vaasan, Maalahden ja Korsnäsin välillä. Suuri osa vuoroista tulee tai lähtee Petolahden koulukeskuksesta. Vuorot kuuluvat luokkiin 2, 3 A, 3 B, 4 A, 4 B ja 4 C. Kesäliikenteen laskentatiedot puuttuvat. Petolahden ja Velkmossenin välinen koululaisvuoro (menopaluu) on sopimuksen kannattavin osa. Vuorot esitetään jatkettavan tässä vaiheessa optiolla.

**KÄYTTÖ-561218**, Sopimus päättyy 31.5.2015. Sopimuksessa on yhteensä 13 vuoroa. Näistä neljä on lauantaina ja sunnuntaina ajettavia Vaasan ja Kaskisten välisiä vuoroja ja kaksi kesällä Vaasan ja Kaskisten välillä ajettavia vuoroja. Loput kuusi vuoroa palvelevat lähinnä koululaiskuljetuksia Maalahden, Närpiön ja Kristiinankaupungin alueella. Vuoroista ei ole laskentatietoja. Vuorot esitetään jatkettavan tässä vaiheessa optiolla, mikäli laskentatiedot saadaan liikennöitsijältä.

**KÄYTTÖ-561353**, Sopimus päättyy 31.5.2015. Sopimuksessa on yhteensä viisi vuoroa, joista yksi ajetaan pelkästään kesällä. Vuorot kuuluvat luokkiin 3 A, 4 B ja 4C. Vuorot palvelevat koululais- ja asiointiliikennettä.

kenteen tarpeita yhteysvälin kunnissa. Vuorot kulkevat pääosin suunnittelualueen ulkopuolella, joten niiden merkitys suunnittelualueen joukkoliikennetarjontaa on erittäin vähäinen. Vuorot esitetään jatkettavan tässä vaiheessa optiolla, mikäli laskentatiedot saadaan liikennöitsijältä.

**KÄYTTÖ-561353**, Sopimus päättyy 31.5.2015. Sopimuksessa on yksi vuoro, joka ajetaan koulupäivinä. Vuoro kulkee pääosin suunnittelualueen ulkopuolella, joten sen merkitys suunnittelualueen joukkoliikennetarjontaan on erittäin vähäinen. Vuorot esitetään jatkettavan tässä vaiheessa optiolla, mikäli laskentatiedot saadaan liikennöitsijältä.

Taulukko 14. Suunnittelualueen siirtymäajansopimusvuorot (kevät 2015)

Sopimus-tunnus	Liikenteenharjoittaja	Reitin nimi	S.	Lähtö	Tulo	Kausi ja vuoromerkintä	Päättyy	LK
SIIRTYMÄ-500650	71621 BUS WESTER AB	KASKÖ - NÄRPES	M	1400	1420	TALVI - KOULP	2015	-
SIIRTYMÄ-500650	71621 BUS WESTER AB	NÄRPES - VASA	M	0730	0900	TALVI - M-P	2015	1
SIIRTYMÄ-500650	71621 BUS WESTER AB	VASA - LAPPFJÄRD	M	1610	1800	TALVI - M-P	2015	1
SIIRTYMÄ-500650	71621 BUS WESTER AB	NÄRPIÖ-KASKINEN	M	1345	1400	KOULPV - KOULP	2015	-
SIIRTYMÄ-500650	71621 BUS WESTER AB	NÄRPES - LAPPFJÄRD	P	0645	0730	TALVI - M-P	2015	2
SIIRTYMÄ-500735	7237 KB INGVES BUSSAR KY	LAPPFJÄRDKYRKA - LAPPFJÄRD - KRISTINESTAD	P			TALVI - M-P	2015	-
SIIRTYMÄ-500735	7237 KB INGVES BUSSAR KY	LAPPFJÄRDKYRKA - LAPPFJÄRD - KRISTINESTAD	M	0940	0950	TALVI - TITO	2015	4B
SIIRTYMÄ-500735	7237 KB INGVES BUSSAR KY	KRISTINESTAD-ÖMOSSA-HEDEN-SIDEBY	M	1330	1410	TALVI - TITO	2015	-
SIIRTYMÄ-500735	7237 KB INGVES BUSSAR KY	KRISTINESTAD-ÖMOSSA-HEDEN-SIDEBY	M	1500	1555	KOULPV - KOULP	2015	3A
SIIRTYMÄ-500735	7237 KB INGVES BUSSAR KY	KRISTINESTAD-ÖMOSSA-HEDEN-SIDEBY	P	0725	0820	KOULPV - KOULP	2015	3A
SIIRTYMÄ-500735	7237 KB INGVES BUSSAR KY	KRISTINESTAD-LAPPFJÄRDKYRKA	M	0930	0940	TALVI - TITO	2015	4C
SIIRTYMÄ-500735	7237 KB INGVES BUSSAR KY	LAPPFJÄRDKYRKA - LAPPFJÄRD - KRISTINESTAD	P	1330	1345	TALVI - TITO	2015	4B
SIIRTYMÄ-500735	7237 KB INGVES BUSSAR KY	KRISTINESTAD-LAPPFJÄRDKYRKA	P	1345	1355	TALVI - TITO	2015	2
SIIRTYMÄ-500658	73081 INGVES & SVANBÄCK AB OY	KRISTINESTAD - ISOJOKI	M	1500	1550	KOULPV - KOULP	2016	2
SIIRTYMÄ-500658	73081 INGVES & SVANBÄCK AB OY	ISOJOKI - KRISTINESTAD	M	0725	0815	KOULPV - KOULP	2016	2
SIIRTYMÄ-500658	73081 INGVES & SVANBÄCK AB OY	ISOJOKI - KARLUOKI	M	1600	1635	KOULPV - KOULPT	2016	4C
SIIRTYMÄ-500661	71621 BUS WESTER AB	VASA - LAPPFJÄRD - DAGSMARK	M	1500	1705	TALVI - M-P	2016	-
SIIRTYMÄ-500661	71621 BUS WESTER AB	LAPPFJÄRD - VASA	M	0535	0730	TALVI - M-P	2016	-
SIIRTYMÄ-500662	73081 INGVES & SVANBÄCK AB OY	KASKÖ - NÄRPES	M	1540	1600	KOULPV - KOULP	2016	3B
SIIRTYMÄ-500662	73081 INGVES & SVANBÄCK AB OY	NÄRPES - KASKÖ	M	0745	0800	KOULPV - KOULP	2016	3B
SIIRTYMÄ-500662	73081 INGVES & SVANBÄCK AB OY	KASKÖ - NÄRPES	M	0820	0840	KOULPV - KOULP	2016	1
SIIRTYMÄ-500662	73081 INGVES & SVANBÄCK AB OY	NÄRPES - KASKÖ	M	1520	1535	KOULPV - KOULP	2016	1
SIIRTYMÄ-500662	73081 INGVES & SVANBÄCK AB OY	NÄRPES - KRISTINESTAD - LAPPFJÄRD	M	1515	1605	KOULPV - KOULP	2016	2
SIIRTYMÄ-500662	73081 INGVES & SVANBÄCK AB OY	PÅSKMARK - KRISTINESTAD	M	0800	0815	KOULPV - KOULP	2016	4C
SIIRTYMÄ-500662	73081 INGVES & SVANBÄCK AB OY	KASKÖ - NÄRPES	M	1400	1420	TALVI - KOULP	2016	-
SIIRTYMÄ-500662	73081 INGVES & SVANBÄCK AB OY	NÄRPES - KASKÖ	M	1345	1400	TALVI - KOULP	2016	-
SIIRTYMÄ-500784	73081 INGVES & SVANBÄCK AB OY	VASA - NÄRPES	M	1710	1825	TALVI - M-To	2016	3B
SIIRTYMÄ-500784	73081 INGVES & SVANBÄCK AB OY	NÄRPES - VASA	M	1520	1635	TALVI - M-P	2016	3A
SIIRTYMÄ-500784	73081 INGVES & SVANBÄCK AB OY	ELGMOSSA - NÄRPES	M	0755	0845	KOULPV - KOULP	2016	2
SIIRTYMÄ-500784	73081 INGVES & SVANBÄCK AB OY	NÄRPES - LAPPFJÄRD	P	0645	0730	TALVI - M-P	2016	-
SIIRTYMÄ-500651	73081 INGVES & SVANBÄCK AB OY	NÄRPES - SVEIDAN	M	0810	0825	KOULPV - KOULP	2017	3B
SIIRTYMÄ-500651	73081 INGVES & SVANBÄCK AB OY	SVEIDAN - NÄRPES SKOLCENTRUM	M	0825	0840	KOULPV - KOULP	2017	3B
SIIRTYMÄ-500651	73081 INGVES & SVANBÄCK AB OY	PJELAX - BÄCKLIDEN - NÄRPES	M	0750	0812	KOULPV - KOULP	2017	4B
SIIRTYMÄ-500651	73081 INGVES & SVANBÄCK AB OY	TUVAS - GRANLID - NÄRPES	M	0750	0830	KOULPV - KOULP	2017	3A
SIIRTYMÄ-500660	73081 INGVES & SVANBÄCK AB OY	VASA - LAPPFJÄRD	M	1710	1900	AINA - P	2017	4A
SIIRTYMÄ-500789	73081 INGVES & SVANBÄCK AB OY	NÄRPES - NÖRRNÄS	M	0825	0840	KOULPV - KOULP	2017	2
SIIRTYMÄ-500789	73081 INGVES & SVANBÄCK AB OY	TJÄRLAX - NÄRPES SKOLCENTRUM	M	0810	0830	KOULPV - KOULP	2017	2
SIIRTYMÄ-500845	73081 INGVES & SVANBÄCK AB OY	RANGSBY - NÄRPES	M	0750	0840	KOULPV - KOULP	2017	4B
SIIRTYMÄ-500574	6665 AB STRANDLINJETRAFIK OY	VASA - PETALAX - BERGÖ	M	1410	1600	TALVI - M-P	2018	2
SIIRTYMÄ-500574	6665 AB STRANDLINJETRAFIK OY	VASA - PETALAX - BERGÖ	P	0755	0940	TALVI - M-P	2018	2
SIIRTYMÄ-500574	6665 AB STRANDLINJETRAFIK OY	TÖJBY - PETALAX	M	0800	0850	TALVI - M-P	2018	2
SIIRTYMÄ-500574	6665 AB STRANDLINJETRAFIK OY	VASA - MALAX - NYBY	P	0640	0740	KOULPV - KOULP	2018	2
SIIRTYMÄ-500574	6665 AB STRANDLINJETRAFIK OY	HÖGBACK - NÄRPES	M	0630	0715	KOULPV - KOULP	2018	4C
SIIRTYMÄ-500574	6665 AB STRANDLINJETRAFIK OY	VASA - KORSNÄS	M	1140	1310	TALVI - M-P	2018	4C
SIIRTYMÄ-500574	6665 AB STRANDLINJETRAFIK OY	PETALAX - KORSNÄS	M	1510	1540	KOULPV - KOULP	2018	1
SIIRTYMÄ-500574	6665 AB STRANDLINJETRAFIK OY	VASA - PAXAL - PETALAX	P	0730	0845	TALVI - M-P	2018	3A
SIIRTYMÄ-500574	6665 AB STRANDLINJETRAFIK OY	NÄRPES - TÖJBY	M	0730	0800	KOULPV - KOULP	2018	4C
SIIRTYMÄ-500625	6660 AARO E. MÄKELÄ OY	OHRILUOMA - ISOJOKI	M	0800	0830	TALVI - M-P	2018	2
SIIRTYMÄ-500625	6660 AARO E. MÄKELÄ OY	ISOJOKI KK - KRISTINANKAUPUNKI	M	1500	1600	TALVI - M-P	2018	2
SIIRTYMÄ-500789	6793 VEOLIA TRANSPORT WEST OY	KAUHAJOKI - TEUVA - KRISTINANKAUPUNKI	M	1340	1455	TALVI - M-P	2018	3A
SIIRTYMÄ-500786	73081 INGVES & SVANBÄCK AB OY	NÄRPES - RANGSBY - TÖJBY	M	0755	0830	KOULPV - KOULP	2018	3A
SIIRTYMÄ-500786	73081 INGVES & SVANBÄCK AB OY	NÄRPES - HARRSTRÖM	M	1520	1600	KOULPV - KOULP	2018	2
SIIRTYMÄ-500643	6662 AB HALDIN & ROSE OY	TURKU SATAMA - OULU	M	2020	0800	AINA - M-S	2019	3A
SIIRTYMÄ-500643	6662 AB HALDIN & ROSE OY	TURKU SATAMA - OULU	P	2030	0830	AINA - M-S	2019	3A
SIIRTYMÄ-500643	6662 AB HALDIN & ROSE OY	TURKU-TURKU SATAMA - OULU	P	2030	0830	AINA - M-S	2019	4A

**SIIRTYMÄ-500650**, Sopimus päättyy 31.5.2015. Sopimuksessa on neljä talviaikana ja yksi koulupäivinä ajettava vuoro. Vuorot kuuluvat luokkaan 1 ja 2. Vuorojen käyttäjämäärä on ollut kohtuullisen hyvä, joten on todennäköistä, että ainakin osa vuoroista haetaan reittiliikenneluvalle. Mikäli vuoroja ei haeta nykyisen sopimuksen päättyessä reittiliikenneluvalle, esitetään ne hankittavaksi käyttöoikeussopimuksella ELY -keskuksen ja kuntien toimesta määrärahojen puitteissa.

**SIIRTYMÄ-500735**, Sopimus päättyy 31.5.2015. Sopimuksessa on yhteensä kahdeksan vuoroa, joista viisi ajetaan talviarkena tiistaisin ja torstaisin. Sopimuksen vuorot kuuluvat luokkiin 2, 3 A, 4 B ja 4 C ja palvelevat pääosin koululaiskuljetuksia ja asiointiliikennettä. Vuorojen kannattavuus ei ole kaikilta osin edes kohtuullinen. Mikäli vuoroja ei haeta nykyisen sopimuksen päättyessä reittiliikenneluvalle, tulee vuorojen

hankkimista mieltä erikseen. Vuorojen matkustajaprofiili on syytä selvittää ja merkitys suhteuttaa käytettävissä oleviin määrärahoihin.

**SIIRTYMÄ-500658**, Sopimus päättyy 31.12.2016. Sopimuksessa on yhteensä kolme koulupäivinä ajettavaa vuoroa. Sopimuksen vuorot kuuluvat luokkiin 2 ja 4 C ja palvelevat pääosin koululaiskuljetuksia. Vuorojen käyttäjämäärä on ollut kohtuullisen hyvä, joten on todennäköistä, että vuorot haetaan reittiliikenneluvulle. Mikäli näin ei tapahdu, tulee vuorojen hankkimista mieltä erikseen

**SIIRTYMÄ-500661**, Sopimus päättyy 31.5.2016. Sopimuksessa on yhteensä kaksi talviarkisin ajettavaa vuoroa. Vuoroista ei ole laskentatietoja, joten niiden merkitystä ei pystytä tässä yhteydessä arvioimaan.

**SIIRTYMÄ-500662**, Sopimus päättyy 31.12.2016. Sopimuksessa on yhteensä kahdeksan lähinnä koulupäivinä ajettavaa vuoroa. Sopimuksen vuorot kuuluvat luokkiin 1, 2, 3 B ja 4 C ja palvelevat pääosin koululaiskuljetuksia. Vuorojen käyttäjämäärä on ollut kohtuullisen hyvä, joten on todennäköistä, että vuorot haetaan reittiliikenneluvulle. Mikäli näin ei tapahdu, tulee vuorojen hankkimista mieltä erikseen ELY-keskuksen ja kuntien toimesta.

**SIIRTYMÄ-500784**, Sopimus päättyy 31.12.2016. Sopimuksessa on yhteensä neljä vuoroa, jotka kuuluvat luokkiin 2, 3 A ja 3 B ja palvelevat pääosin koululaiskuljetuksia. Vuorojen käyttäjämäärä on ollut kohtuullinen, joten on todennäköistä, että ainakin osa vuoroista haetaan reittiliikenneluvulle. Mikäli näin ei tapahdu, tulee vuorojen hankkimista mieltä erikseen ELY-keskuksen ja kuntien toimesta.

**SIIRTYMÄ-500651**, Sopimus päättyy 31.5.2017. Sopimuksessa on yhteensä neljä vuoroa, jotka kuuluvat luokkiin 3 A, 3 B ja 4 B ja palvelevat pääosin koululaiskuljetuksia. Vuorojen käyttäjämäärä on ollut aika vähäinen, joten on mahdollista, että vuoroja ei haeta reittiliikenneluvulle. Mikäli näin tapahtuu, tulee vuorojen hankkimista mieltä erikseen ELY-keskuksen ja kuntien toimesta.

**SIIRTYMÄ-500660**, Sopimus päättyy 31.12.2017. Sopimuksessa on yksi perjantaisin ajettava vuoro, joka kuuluu luokkaan 4 A. Vuoron käyttäjämäärä on ollut vähäinen, joten on mahdollista, että vuoroa ei haeta reittiliikenneluvulle, mikäli se ei sovi yrittäjän autokiertoihin. Jos näin tapahtuu, tulee vuoron hankkimista pohtia erikseen ELY-keskuksen ja kuntien toimesta.

**SIIRTYMÄ-500789**, Sopimus päättyy 31.12.2017. Sopimuksessa on yhteensä kaksi vuoroa, jotka kuuluvat luokkaan 2 ja palvelevat pääosin koululaiskuljetuksia. Vuorojen käyttäjämäärä on ollut kohtuullinen, joten on todennäköistä, että vuorot haetaan reittiliikenneluvulle.

**SIIRTYMÄ-500845**, Sopimus päättyy 31.12.2017. Sopimuksessa on yksi koulupäivisin ajettava vuoro, joka kuuluu luokkaan 4 B. Vuoron käyttäjämäärä on ollut vähäinen, joten on mahdollista, että vuoroa ei haeta reittiliikenneluvulle, mikäli se ei sovi yrittäjän autokiertoihin. Jos näin tapahtuu, tulee vuoron hankkimista pohtia erikseen ELY-keskuksen ja kuntien toimesta.

**SIIRTYMÄ-500574**, Sopimus päättyy 31.5.2018. Sopimuksessa on yhteensä yhdeksän vuoroa, joista viisi ajetaan talviarkena ja neljä koulupäivinä. Sopimuksen vuorot kuuluvat luokkiin 1, 2, 3 A, 4 B ja 4 C ja palvelevat pääosin koululaiskuljetuksia ja asiointiliikennettä. Vuorojen käyttäjämäärä on ollut kohtuullisen hyvä, joten on todennäköistä, että vuorot haetaan reittiliikenneluvulle. Mikäli näin ei tapahdu, tulee vuorojen hankkimista mieltä erikseen ELY-keskuksen ja kuntien toimesta.

**SIIRTYMÄ-500625**, Sopimus päättyy 14.8.2018. Sopimuksessa on yhteensä kaksi talviarkisin ajettavaa vuoroa. Vuorot kuuluvat luokkaan 2. Vuorot kulkevat pääosin suunnittelualueen ulkopuolella, joten niiden merkitys suunnittelualueen joukkoliikennetarjontaan on erittäin vähäinen. Vuorojen käyttäjämäärä on ollut kohtuullinen, joten on todennäköistä, että vuorot haetaan reittiliikenneluvulle.

**SIIRTYMÄ-500769**, Sopimus päättyy 21.10.2018. Sopimuksessa on yksi talviarkisin ajettava vuoro, joka kuuluu luokkaan 3 A. Vuoron käyttäjämäärä on ollut vähäinen, joten on mahdollista, että vuoroa ei haeta reittiliikenneluvulle, mikäli se ei sovi yrittäjän autokiertoihin. Jos näin tapahtuu, tulee vuoron hankkimista pohtia erikseen ELY-keskuksen ja kuntien toimesta.

**SIIRTYMÄ-500786**, Sopimus päättyy 31.12.2018. Sopimuksessa on kaksi koulupäivinä ajettavaa vuoroa. Vuorot kuuluvat luokkaan 2 ja 3 A. Vuorojen käyttäjämäärä on ollut kohtuullinen, joten on todennäköistä, että vuorot haetaan reittiliikenneluvulle.

**SIIRTYMÄ-500786**, Sopimus päättyy 31.5.2019. Sopimuksessa on kolme Turun Sataman ja Oulun välistä pikavuoroyhteyttä. Vuorot kuuluvat luokkaan 3 A ja 4 A. Valtatie 8 pitkin kulkeva pikavuoroliikenne ei ole ELY-keskuksen prioriteettilistalla, joten jos vuoroa ei haeta reittiliikenneluvulle se jätetään hankkimatta.

## Joukkoliikennesuunnittelun organisointi alueella

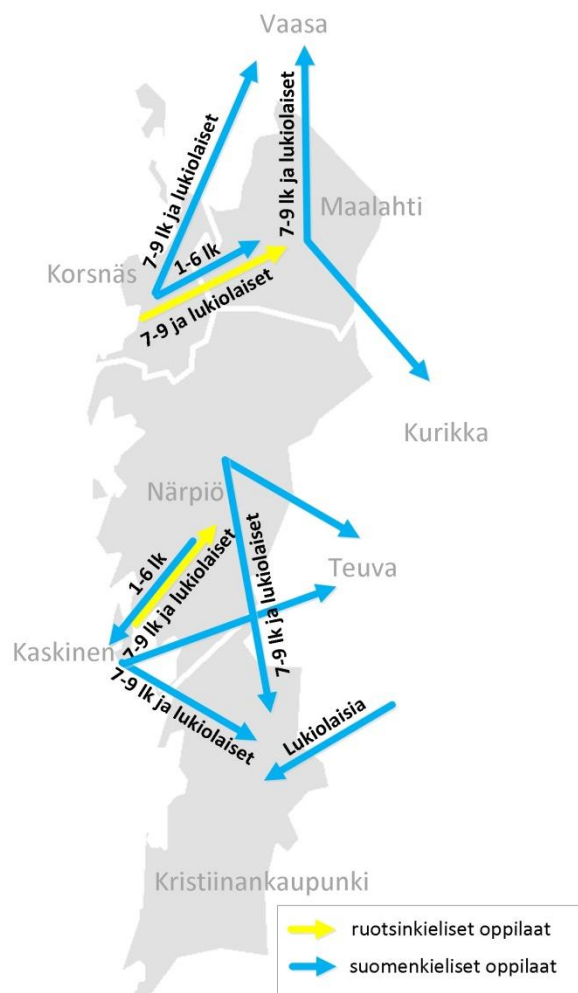
Joukkoliikennesuunnittelun organisoinnilla on hyvin suuri merkitys siihen, kuinka kunnan henkilökuljetukset saadaan järjestettyä kustannustehokkaasti toimivaksi kokonaisuudeksi. Kuntatasolla käytännöt joukkoliikennesuunnittelussa sekä henkilökuljetusten organisoinnissa vaihtelevat paljon.

Jokaisessa suunnittelualueen kunnassa toimii joukkoliikenneyhdyshenkilö, joka on nimetty yhteydenpidon ja kommunikoinnin helpottamiseksi. Muun muassa Etelä-Pohjanmaan ELY-keskus hoitaa yhteydenotot ja tiedottamisen kuntiin joukkoliikenneyhdyshenkilöiden kautta. On luontevaa, että joukkoliikenneyhdyshenkilönä toimii kunnan kuljetusvastaava. Kaikissa kunnissa ei kuitenkaan selkeästi löydy kuljetusten vastuuhenkilöä, joten joukkoliikenneyhdyshenkilönä toimivien henkilöiden varsinaiset tehtävät ja toimenkuvat vaihtelevat hyvin paljon. Osa joukkoliikenneyhdyshenkilöistä on mukana konkreettisesti kuljetusten suunnittelussa sekä toteutuksessa, mutta jotkut toimivat enemmänkin yhteyshenkilönä ja tiedonvälittäjinä.

Tiedonhallinnan merkitys korostuu, kun siirrytään kuntatasolta alueelliseen suunnitteluun. Koska kuntatasolla yleisesti jokainen hallintokunta vastaa omista kuljetuksistaan, voivat myös kuljetusten tiedot olla hajallaan. Kunnasta ei välttämättä löydy henkilöä, joka hallitsisi ja tuntisi eri hallintokuntien kuljetukset. Tilanne vaihtelee merkittävästi kunnittain.

Kokonaisvaltainen joukkoliikennesuunnittelu sekä alueellinen kuljetusten hankintaprosessi ovat laajoja kokonaisuuksia, jotka asettavat suuria haasteita sekä kunnille että ELY-keskukselle. Tällä hetkellä suurimpia ongelmia on resurssipuutteista johtuva vähäinen panostus kuljetusten hankinnan kehittämiseen. Kuntien joukkoliikenneyhdyshenkilöt sekä kuljetusvastaavat hoitavat yleensä tehtävänsä varsinaisen toimenkuvansa rinnalla. Tällöin tarvittavan asiantuntemuksen saavuttaminen on hankalaa, eivätkä kuljetusten suunnittelu ja hankintaosaaminen pääse kehittymään. Riittävän asiantuntemuksen saavuttaminen on tärkeää, jotta välttyttäisiin kalliilta virrehankinnoilta ja kuljetukset saataisiin järjestettyä tehokkaasti uudistuneen lainsäädännön mukaisesti.

Alueen kaksikielisyudesta johtuen kuntien välillä on nykyisin paljon koulukuljetuksia. Alueen kouluverkko on supistunut viimeisen kymmenen vuoden aikana huomattavasti ja kuljetukset ovat sen myötä lisääntyneet. Todennäköisesti kouluverkossa ei tule jatkossa tapahtumaan merkittäviä muutoksia, joten kuljetustarpeet (kohde/suunnat) ovat jokseenkin vakiintuneet. ELY-keskuksen hallinnoima avoin joukkoliikenne palvelee erityisesti yläkoululaisten ylikunnallisia koulumatkoja. ELY-keskuksen resurssien jatkuvasti heikentyessä, kasvaa kuntien merkitys näiden tärkeiden yhteyksien säilyttämisessä. Ylikunnallisten kouluvuorojen lisäksi yhteistyötä osapuolten välillä tarvitaan myös asiointi- ja liityntäliikenteiden järjestämiseksi.



Kuva 11. Ylikunnallisten koulumatkojen suuntautuminen

## Seutulogistikko kuntien kuljetusten suunnittelun tueksi

Suunnittelualueella joukkoliikenneasioita ja henkilökuljetuksia on hoidettu kunnittain kunnan viranhaltioiden toimesta muiden tehtävien ohella. Sivistystoimen ja sosiaalitoimen kuljetuskustannukset kasvavat vuosittain ja muodostavat yhä merkittävämmän osan hallintokuntien budjetista. Kuljetusjärjestelmää tulisikin jatkossa pystyä tehostamaan. Uusien liikennemuotojen ja lainsäädännön kehittyessä ei kuntien viranhaltioiden resurssit välttämättä riitä tehtävien hoitamiseen parhaalla mahdollisella tavalla, kun tehtäviä joudutaan hoitamaan muiden töiden ohessa.

Yksi keino kuljetusten tehostamiseen voisi olla seudullisen henkilöliikennelogistikon palkkaaminen. Henkilökuljetusten yhdistelyssä on nykyisin tehostamisen varaa, kun huomioidaan eri hallintokuntien ja kuntien kuljetukset. Mahdollinen seudullisen henkilöliikennelogistikon palkkaaminen ei poista tarvetta kuntien kuljetusvastaavien tai kuljetustyöryhmien toiminalle, mutta henkilöliikennelogistikko pystyisi ottamaan roolia myös kuntatyössä.

Liikenteen ja kuljetusten hallinnointiin liittyy monenlaisia tehtäviä kuten kuljetuspalvelujen suunnittelua, kuljetuspalvelujen ostoa ja hallinnointia, eri tehojen väliseen yhteistoimintaan osallistumista, yhteydenpitoa bussi- ja taksiryttäjiin sekä lausuntojen antamista. Kuljetusten järjestelyssä on vuosittain toistuvia vaiheita. Päivittäiset ja viikoittaiset tehtävät ovat käytännön asioiden hoitamista ja tapahtumiin reagoimista. Kuljetuspalvelujen seuranta rajoittuu yleensä laskujen tarkistamiseen. Tiedottamiseen ja liikennepalvelujen jatkokehittämiseen ei monissa kunnissa jää aikaa.

Kunnan koosta riippuen esimerkiksi sivistystoimenjohtaja voi käytännössä vastata lähes koko kuljetusjärjestelmän suunnittelusta ja hankinnoista. Toisaalla järjestely voi olla jakautunut sivistystoimen sihteereille ja edelleen kouluille, rehtoreille ja/tai koulusihteereille. Pienessä kunnassa kuljetusasioita voi hoitaa esimerkiksi neljä-viisi henkilöä sosiaali- ja koulutoimi mukaan lukien.

Ostettujen kuljetusten hallinnointi (esimerkiksi laskujen hyväksyminen), seutulippuasiat sekä muun muassa yleiset joukkoliikenteeseen liittyvät tehtävät jakautuvat aika tasaisesti koko vuodelle. Sivistystoimessa ruuhkahuiput ovat keväällä (uudet linja-autoreitit/taksireitit ja aikataulut) ja alkusyksyllä. Käytännössä järjestelmä pitää vuosittain suunnitella uudestaan/muokata sopimaan seuraavalle vuodelle. Kuljetuksiin liittyviä talousarvioita tehdään syksyllä. Lisäksi erilaiset suunnitelmat ja projektit saattavat hetkellisesti työllistää paljonkin. Useilta suunnittelualueilta saatujen kokemusten perusteella joukkoliikenneasioihin käytettävä aika voi vastuualueesta riippuen vaihdella peruskunnissa vuositasolla alle viikon työpanoksesta 50 työpäivään. Monilla henkilöillä on keskimääräisen työmäärän lisäksi vielä projektiluontoisia töitä, jotka hetkellisesti voivat viedä suurenkin työpanoksen. Tällaisia tehtäviä ovat muun muassa uusien liikenteiden käynnistäminen tai erilaisien suunnitelmien kunnassa käsittelemiseen kuluva aika.

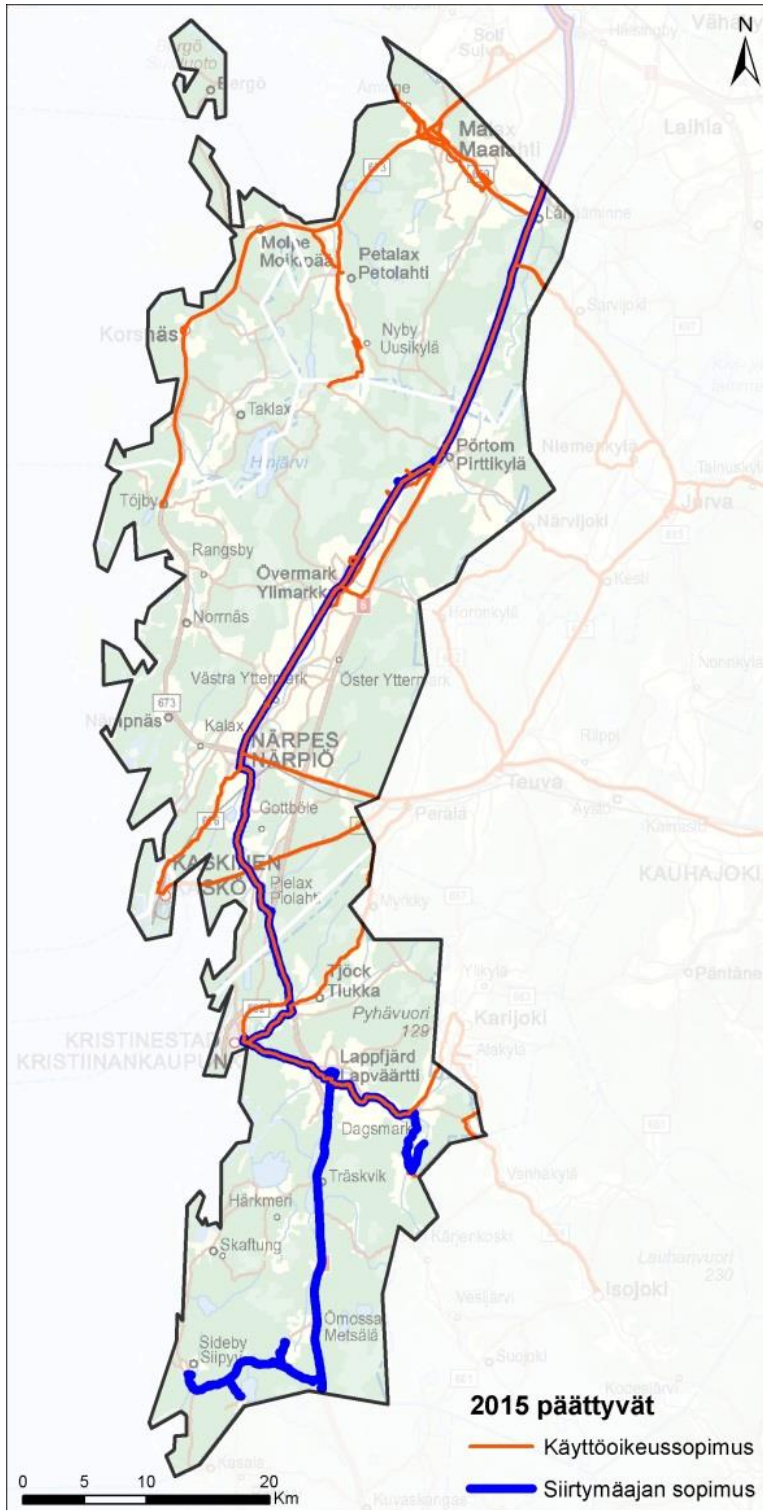
Kaikkia kuntien henkilökuljetuksiin liittyviä tehtäviä ei voida eikä ole järkevää yrittää siirtää seudun henkilöliikennelogistikon tehtäviksi, vaan osa kuljetusten liittyvistä tehtävistä pysyy edelleen kuntakohtaisina. Seudun henkilöliikennelogistikon työn painopiste voisi olla seuraavien tehtävien hoitamisessa:

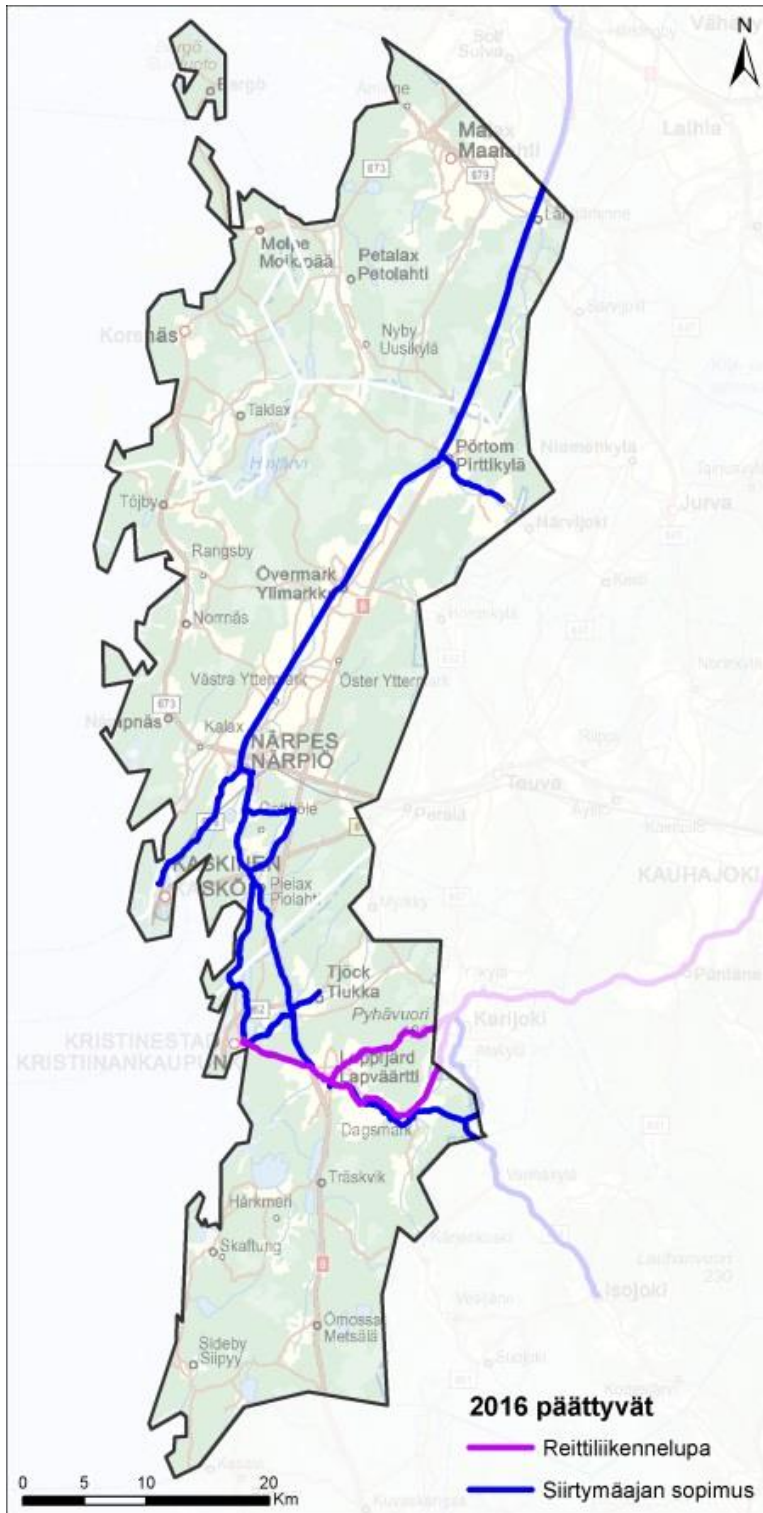
- kuntien kuljetusten suunnittelussa ja hankinnassa avustaminen,
- kuljetuspalvelujen seudullinen kehittäminen
- kuljetusten yhteensovittaminen
- kuljetuspalvelujen seuranta ja seurannan kehittäminen
- markkinoinnin ja tiedottamisen kehittäminen
- kehitysprojekteihin osallistuminen
- opastus ja neuvonta sekä ajankohtaisen tiedon välitys kuntiin
- joukkoliikenteen osaamisen kehittäminen seudulla
- yhteydenpito liikenneoperaattoreihin ja muiden toimijoiden välillä.

Henkilöliikennelogistikon palkkakustannuksiksi voidaan arvioida noin 60 000 euroa/vuosi. Ensimmäisessä vaiheessa henkilöliikennelogistikko voitaisiin palkata kolmen vuoden määräaikaisella sopimuksella. Muutamilla kaupunkiseuduilla on henkilöliikennelogistikon määräaikaiseen palkkaamiseen saatu noin 50 prosentin valtionapu. Jos valtionapu palkkaamiseen myönnetään ja sen suuruus on 50 prosenttia palkkakuluista, kuntien maksettavaksi kolmen ensimmäisen vuoden aikana jää noin 30 000 euroa/vuosi. Jakoperusteena kuntien välillä voi aluksi olla esimerkiksi asukasluku.

# Liitteet

## Liite 1. Vuosina 2015–2018 päättyvät sopimusvuorot











Julkaisusarjan nimi ja numero Raportteja 80/2015				
Vastuualue Liikenne ja infrastruktuuri				
Tekijät Sonja Aarnio Anne Herranen Toni Joensuu		Julkaisuaika Lokakuu 2015		
		Kustantaja   Julkaisija Etelä-Pohjanmaan elinkeino-, liikenne- ja ympäristökeskus		
		Hankkeen rahoittaja   toimeksiantaja		
Julkaisun nimi <b>Henkilökuljetusten ja joukkoliikenteen järjestämistasuunnitelma</b> Kaskinen – Korsnäs – Kristiinankaupunki – Maalahti – Närpiö				
Tiivistelmä <p>Henkilökuljetusten ja joukkoliikenteen järjestämistasuunnitelman tavoitteena oli antaa kunnille ja ELY-keskukselle työkalu, jonka avulla voidaan jatkossa varmistaa henkilökuljetusten järjestämisen yhteistyöprosessointi mahdollisimman tarkoituksenmukaisella tavalla ja sitä kautta tarjonnan säilyminen riittävän laadukkaana ja tehokkaana tulevaisuudessa.</p> <p>Työn aikana selvitettiin kattavasti suunnittelualueen kuntien joukkoliikenteen ja henkilökuljetusten nykytila. Lisäksi käytiin keskustelua siitä, mitä liikennettä ja millaisia sopimuskausin hankintaan ja millaiset valmiudet kunnilla on yhteishankintoihin ja yhteistyön kehittämiseen.</p> <p>Työn kehittämistoimenpiteinä alueen joukkoliikennevuorot luokiteltiin kannattavuuden perusteella neljään eri luokkaan. Luokittelu toimi työkaluna vuorojen merkittävyyden tunnistamisessa ja hankintojen suunnittelussa. Kuntien ja ELY-keskuksen liikenteiden hankinnalle määriteltiin etenemispolku vuosille 2015–2019. Kehittämistoimenpiteinä on pohdittu myös joukkoliikennesuunnittelun organisoinnin kehittämistä.</p>				
Asiasanat (YSA:n mukaan) Joukkoliikenne, henkilökuljetukset, Kaskinen, Korsnäs, Kristiinankaupunki, Maalahti, Närpiö				
ISBN (painettu)	ISBN (PDF) 978-952-314-314-2	ISSN-L 2242-2846	ISSN (painettu)	ISSN (verkojulkaisu) 2242-2854
www www.ely-keskus.fi/julkaisut   www.doria.fi		URN URN:ISBN:978-952-314-314-2	Kieli suomi, ruotsi	Sivumäärä
Julkaisun myynti/jakaja				
Kustannuspaikka ja aika			Painotalo	

# PRESENTATIONSBLAD

Publikationens serie och nummer Rapporter 80/2015				
Ansvarsområde Trafik och infrastruktur				
Författare Sonja Aarnio Anne Herranen Toni Joensuu		Publiceringsdatum Oktober 2015		
		Utgivare   Förläggare Närings-, trafik- och miljöcentralen i Södra Österbotten		
		Projektets finansiär   uppdragsgivare		
Publikationens titel <b>Planering hur person- och kollektivtrafiken skall ordnas på området</b> Kaskö – Korsnäs – Kristinestad – Malax – Närpes				
Sammandrag <p>Planeringen av hur person- och kollektivtrafiken skall ordnas på området påbörjades i mars 2015. Planen var klar i september 2015. Arbetet syftade till att ge kommunerna och NTM-centralen ett verktyg varmed de i fortsättningen ska kunna säkerställa att planeringen av persontrafiken gemensamt processeras på ett så ändamålsenligt sätt som möjligt så att man därmed kan se till att utbudet är tillräckligt högklassigt och effektivt i framtiden.</p> <p>Under arbetet utreddes nuläget för kollektiv- och persontrafiken inom planeringsområdet genomgående. Dessutom diskuterades kommunernas beredskap för gemensam anskaffning av olika trafiktyper och olika långa avtalsperioder samt utveckling av samarbetet. Kollektivtrafikexpert Anders Pulkkis på NTM-centralen i Södra Österbotten har deltagit i styrgruppsarbetet.</p> <p>Som utvecklingsåtgärder i arbetet klassificerades kollektivtrafikens turer i fyra klasser enligt lönsamhet. Klassificeringen användes som verktyg i identifieringen av turernas betydelse och planeringen av anskaffningarna. För kommunernas och NTM-centralens anskaffning av trafik fastställdes ett förlopp för åren 2015–2019. Som utvecklingsåtgärder har man även begrundat utveckling av organiseringen av kollektivtrafikplaneringen till exempel genom en regionlogistik som är gemensam för kommunerna.</p>				
Nyckelord (enligt Allårs) Kollektivtrafik, persontransporter, Kaskö, Korsnäs, Kristinestad, Malax, Närpes				
ISBN (tryckt)	ISBN (PDF) 978-952-314-314-2	ISSN-L 2242-2846	ISSN (tryckt)	ISSN (webbpublikation) 2242-2854
WWW www.ely-centralen.fi/publikationer   www.doria.fi		URN URN:ISBN:978-952-314-314-2		Språk finska, svenska
Sidantal 29				
Beställningar				
Förläggningsort och datum			Tryckeri	

Henkilökuljetusten ja joukkoliikenteen järjestämistasuunnitelman tavoitteena oli antaa kunnille ja ELY-keskukselle työkalu, jonka avulla voidaan jatkossa varmistaa henkilökuljetusten järjestämisen yhteistyöprosessointi mahdollisimman tarkoituksenmukaisella tavalla ja sitä kautta tarjonnan säilyminen riittävän laadukkaana ja tehokkaana tulevaisuudessa. Työn aikana selvitettiin kattavasti suunnittelualueen kuntien joukkoliikenteen ja henkilökuljetusten nykytila. Lisäksi käytiin keskustelua siitä, mitä liikennettä ja millaisin sopimuskausin hankintaan ja millaiset valmiudet kunnilla on yhteishankintoihin ja yhteistyön kehittämiseen.

**RAPORTEJA 80 | 2015**

**HENKILÖKULJETUSTEN JA JOUKKOLIIKENTEEN JÄRJESTÄMISTAPASUUNNITELMA  
KASKINEN – KORSNÄS – KRISTIINANKAUPUNKI – MAALAHTI – NÄRPIÖ**

**Etelä-Pohjanmaan elinkeino-, liikenne- ja ympäristökeskus**

**ISBN 978-952-314-314-2 (PDF)**

**ISSN-L 2242-2846**

**ISSN 2242-2854 (verkkojulkaisu)**

**URN:ISBN:978-952-314-314-2**

**[www.doria.fi/ely-keskus](http://www.doria.fi/ely-keskus)**