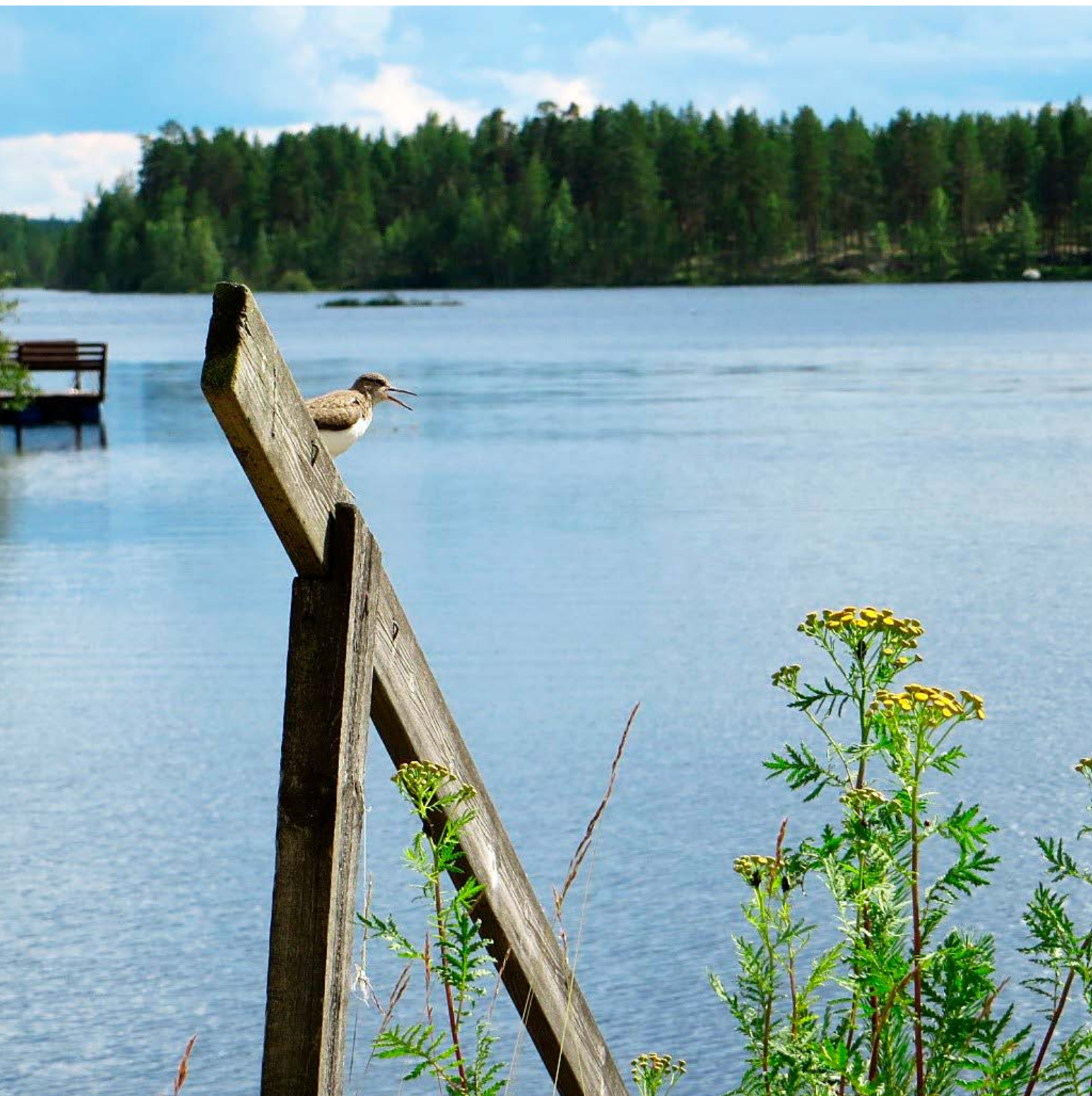




# Etelä-Pohjanmaan, Keski-Pohjanmaan ja Pohjanmaan ympäristöstrategia 2014–2020

– Kohti eurooppalaista kestävän kehityksen edelläkävijäaluetta, osa 2

HANNELE ILVESSALO-LAX (TOIM.)





# Etelä-Pohjanmaan, Keski-Pohjanmaan ja Pohjanmaan maakuntien ympäristö- strategia 2014 – 2020

– kohti eurooppalaista kestävän kehityksen edelläkävijäaluetta

**Osa 2: Analyysi toimintaympäristömuutoksista sekä EU – ja kansallisista lähtökohdista ja alueen erityispiirteistä**

HANNELE ILVESSALO-LAX (TOIM.)

RAPORTTEJA 51 | 2015

Etelä-Pohjanmaan, Keski-Pohjanmaan ja Pohjanmaan maakuntien ympäristöstrategia 2014 – 2020  
– kohti eurooppalaista kestävän kehityksen edelläkävijäaluetta

Osa 2: Analyysi toimintaympäristömuutoksista sekä EU – ja kansallisista lähtökohdista ja alueen erityispiirteistä

Kansikuva: Liisa Maria Rautio

Kuvat: Liisa Maria Rautio, Hannele Kekäläinen, Etelä-Pohjanmaan ELY-keskuksen kuvapankki

ISBN 978-952-314-275-6 (PDF)

ISSN 2242-2846

ISSN 2242-2846 (painettu)

ISSN 2242-2854 (verkkajulkaisu)

URN:ISBN:978-952-314-275-6

[www.doria.fi/ely-keskus](http://www.doria.fi/ely-keskus)

## Sisältö

<b>Toimintaympäristömuutokset sekä EU- tason yleislinjaukset .....</b>	<b>2</b>
<b>Uudistunut aluehallinto .....</b>	<b>2</b>
<b>Ympäristöstrategiatyön kannalta keskeiset EU–yleislinjaukset .....</b>	<b>2</b>
Uusi EU –ohjelmakausi painottaa kestäväää kasvua .....	2
Eu:n alue- ja rakennepolitiikka 2014 – 2020 .....	2
Ajankohtaista EU:n hyvinvointikeskustelua strategiatyön taustaksi- kohti ympäristön tilaa huomioivaa talouskasvua – BKT ja muut indikaattorit.....	3
<b>Megatrendit ympäristöstrategiatyön ohjenuorana.....</b>	<b>4</b>
<b>Pitkäjänteisesti toteutettu indikaattoriyö luo pohjaa strategian toteutumisen seurannalle ja kansalliselle sekä EU -indikaattoriyöille.....</b>	<b>4</b>
<b>Teemakohtaiset analyysit : EU- ja kansalliset lähtökohdat sekä alueen erityispiirteet.....</b>	<b>6</b>
<b>Vesien tila ja tulvariskien hallinta .....</b>	<b>6</b>
Keskeiset EU– ja kansalliset lähtökohdat .....	6
Alueen erityispiirteiden kuvaus – keskeiset haasteet.....	7
<b>Asutun ympäristön elinvoiman turvaaminen.....</b>	<b>8</b>
Keskeiset EU– ja kansalliset lähtökohdat .....	8
Alueen erityispiirteiden kuvaus – keskeiset haasteet.....	8
<b>Vähähiilisyys ja ilmastomuutoksen torjunta .....</b>	<b>9</b>
Keskeiset EU –ja kansalliset lähtökohdat .....	9
Alueen erityispiirteiden kuvaus –keskeiset haasteet.....	10
<b>Monimuotoisuuden turvaaminen.....</b>	<b>11</b>
Keskeiset EU –ja kansalliset lähtökohdat .....	11
Alueen erityispiirteiden kuvaus – keskeiset haasteet.....	11
<b>Ympäristötietoisuuden edistäminen ja kestävä kehitys .....</b>	<b>12</b>
Keskeiset EU –ja kansalliset lähtökohdat .....	12
Alueen erityispiirteiden kuvaus – keskeiset haasteet.....	12
<b>Teemakohtaiset indikaattorit.....</b>	<b>14</b>
Teema: Vesien tila ja tulvariskien hallinta .....	14
Teema: Asutun ympäristön elinvoima.....	15
Teema: Vähähiilisyys ja ilmastomuutoksen torjunta .....	20
Teema: Monimuotoisuuden turvaaminen.....	22
Teema: ympäristötietoisuuden edistäminen .....	25
Kestävä kehitys (sosiaalinen ja taloudellinen) .....	28
<b>Toimintaympäristön muutoksia kuvaavat indikaattorit.....</b>	<b>34</b>

# Toimintaympäristömuutokset sekä EU-tason yleislinjaukset

## Uudistunut aluehallinto

Toimintaympäristö on muuttunut merkittävästi sitten aiempien strategioiden laadinnan aikojen. Aiemmin valtion alueellisena ympäristöasioita hoitavana tahona oli länsi-suomen ympäristökeskus, mutta vuoden 2010 aluehallinnon uudistuksen jälkeen alueella toimii kaksi elinkeino-, liikenne- ja ympäristökeskusta (ELY-keskusta) ja yksi aluehallintovirasto (AVI).

Elinkeino-, liikenne- ja ympäristöasioiden yhteinen hoito ja tarkastelu el –keskuksissa mahdollistaa aiempaa paremmin kestävä kehityksen huomioimisen eri sektoritoimintoja läpileikkaavana horisontaalisena tavoitteena ja tulevaisuuden visiona.

Myös metsäkeskusten osalta on toteutettu rakenteellinen muutos. Kolmetoista alueellista metsäkeskusta on nyt fuusioitu ja asiakasrahoitteinen toiminta on eriytetty omaksi metsäpalvelut- yksiköksi, otso – yksiköksi.

Maakuntien liitot ovat kunnallisen itsehallinnon periaatteiden mukaan toimivia lakisääteisiä kuntayhtymiä. Aluehallinnon uudistuksessa vahvistettiin maakuntien liittojen roolia aluekehittämisen viranomaisina. Liitot toimivat lakisääteisinä aluekehittämisen- ja maakuntakaavoitusviranomaisina ja ovat siten maakunnan johtavia suunnittelu- ja edunvalvontayksiköitä. Maakuntien liittojen yhteistoiminnan järjestämiseksi on maamme jaettu maakuntien yhteistoiminta-alueisiin merkittävien ylimaakunnallisten asioiden käsittelemistä varten.

## Ympäristöstrategiatyön kannalta keskeiset EU–yleislinjaukset

Tässä tarkastelussa esitetään tiivis katsaus ympäristöstrategiatyön näkökulmasta tärkeimpiin EU –tason yleislinjauksiin aluepolitiikan ja indikaattoritöiden näkökulmasta. Kaikkien lähtökohtana toimivien EU- sekä kansallisen tason linjausten, strategioiden, ohjelmien ja direktiivien lista löytyy liitteestä a.

Ympäristöstrategian kulmakivenä on toteutus EU–ohjelmakausittain, jolloin teemakohtaisten strategioiden tavoitteiden toteutusta voidaan käytännössä edistää EAKR–hankkeiden ja muiden EU–hankkeiden avulla. Ympäristöstrategian sisältö noudattelee ja konkretisoi alueellisesti EU:n uuden ohjelmakauden 2014 – 2020 linjauksia.

## Uusi EU –ohjelmakausi painottaa kestävä kasvua

Eurooppa -2020 strategiaan on määritelty viisi yleistavoitetta ja ne liittyvät työllisyyteen, T&K –innovaatioihin, ilmastomuutokseen ja energiaan, koulutukseen sekä köyhyyteen ja sosiaaliseen syrjäytymiseen. Maailman muuttumiseen halutaan reagoida siten, että EU:sta kehittyisi älykäs, kestävä ja osallistava talous. Tämän strategian tavoitteet heijastuvat myös koheesiopolitiikkaan. Käytännössä näitä tavoitteita toteutetaan pääosin alue- ja paikallistasolla, mikä heijastuu mm. Tämän ympäristöstrategian sisältöön.

## EU:n alue- ja rakennepolitiikka 2014 – 2020

Nykyisessä Euroopan taloudellisessa tilanteessa alue- ja rakennepolitiikassa (koheesiopolitiikassa) painotetaan taloudellisen kasvun ja uusien innovaatioiden tukemista sekä uusien työpaikkojen luomista.

Eurooppa -2020 strategian mukaisia investointeja kohdennetaan mm: siirtymiseen kohti vähähiilistä taloutta, ilmastomuutokseen sopeutumiseen ja riskien ehkäisyyn ja hallintaan, ympäristönsuojeluun ja resurssitehokkuuteen, kestävään liikenteeseen ja pullonkaulojen poistamiseen tärkeimmistä verkkoinfrastruktuureista.



Alue- rakennepolitiikassa painottuu myös kaupunkialueiden kestävä kehitys. Kaupunkien keskinäistä verkostoitumista helpotetaan ja kaupungit nähdään tärkeinä kasvun ja työllisyyden edistäjinä.

## Ajankohtaista EU:n hyvinvointikeskustelua strategiatyön taustaksi- kohti ympäristön tilaa huomioivaa talouskasvua – BKT ja muut indikaattorit

Tämän strategian laadinnan ja erityisesti siihen liittyvien seurantaindikaattorien määrittelyn tärkeänä pohjana on Euroopan komission käynnistämä ns. Beyond GDP -prosessi ja siihen liittyvä keskustelu. Komissio julkaisi v. 2009 tiedonannon ”BKT ja muut indikaattorit: edistyksen mittaaminen muuttuvassa maailmassa”. Siinä uusien indikaattoreiden kehittäminen ohjeistetaan siten, että bkt:n lisäksi huomioitaisiin myös ympäristönäkökulmat sekä sosiaalinen ulottuvuus, jolloin kansantalouden tilinpitoa tulisi laajentaa ympäristöä koskeviin ja sosiaalisiin tekijöihin.

Ympäristöstrategian vision ollessa kehittyminen kestävänsä kehityksen edellä kävijä alueeksi, tullaan panostusta EU –indikaattoriyhteistyöhön *jatkamaan myös kaudella 2014 – 2020* yhdessä alueen maakunnan liittojen kanssa sekä mm. Länsi-suomen Brysselissä sijaitsevan Eurooppa-toimiston tuella.



## Megatrendit ympäristöstrategiatyön ohjenuorana

Sitran viimeisimmän megatrendi-analyysin, trendilistan 2013 – 2014, mukaan on havaittavissa esimerkiksi seuraavanlaisia megatrendejä, joilla on vaikutusta myös suomen olosuhteisiin. Erityisesti ympäristöön ja kestävään kehitykseen liittyvinä tulevaisuuden trendeinä mainitaan seuraavat:

Uudenlaiset kestävästi kulutuksen ja luonnonvarojen käytön ja hallinnan tavat ovat kriittisiä tulevaisuuden kannalta kamppailun luonnonvaroista kiihtyessä. Monet varannot ovat hupenemassa ja täten tarvitaan enenevässä määrin panostuksia resurssiviisaaseen luonnonvaratalouteen.

Energiankulutus jatkaa kasvuaan. Globaalisti kasvun arvioidaan olevan 56 % vuoteen 2040 mennessä. Jopa neljän – kuuden asteen lämpeneminen maapallolla vaikuttaa väijäämättömälle nykyisten ilmastonmuutoksen hallintakeinoin. Tämä johtaisi kestävämpään tilanteeseen eli merenpinta nousisi, maailman ruoantuotanto ja juotavaksi kelpaavan veden saanti olisi valtaviin haasteiden edessä. Tällaisella kehityskululla olisi vaikutusta myös suomen elinolosuhteisiin. Sopeutumista muuttuneisiin ilmastollisiin olosuhteisiin sekä ekosysteemimuutoksiin tarvittaisiin aina vain enemmän. Adaptaation haaste olisi mittava ja laaja ja ehkä osin jopa mahdoton.

Uudenlaisen hyvinvoinnin tarpeet ovat nousussa, kuten hyvä elämä, osallisuus, sosiaalinen pääoma ja onnellisuus. Tarvitaan uusi käsitys hyvinvoinnista ja keinoista, joilla hyvinvointiin päästään. Hyvinvoinnin tarpeita voidaan tyydyttää esimerkiksi ekosysteemipalveluita tarjoamalla sekä panostamalla ilmanlaatuun, puhtaisiin vesiin ja elinympäristöjen laatuun sekä hiljaisiin alueisiin.

Trendinä tulevaisuuteen on myös älyteknologian ja siihen perustuvien sovellusten kasvu kaikessa toiminnassa. Ympäristön hyvää vaalimista ja kestävästi kehityksen edistämistä voidaan edistää esimerkiksi älykkäiden etätyöratkaisujen kautta.

Lisäksi tieto vallan ja vaurauden lähteenä sekä globaali keskinäisriippuvuus ovat megatrendejä, jotka heijastuvat kaikkiin ero teemoihin. Ensin mainittu liittyy etenkin ympäristötietoisuuden ja kestävästi kehityksen edistämiseen. Avoimen tiedon (data) tarjoaminen tulee jatkuvasti merkittävästi lisääntymään, joka antaa yhteiskunnan eri toimijoille mahdollisuuden tiedon hyödyntämiseen esimerkiksi suunnittelun ja päätöksenteon pohjaksi. Globaalista keskinäisriippuvuudesta puolestaan seuraa yhdyskuntien haavoittuvuus. Maamme on kytköksissä eri tavoin muun maailmaan tapahtumiin ja erinäisiä uhkia saattaa ilmetä aiheuttamaan epävarmuutta ja haavoittuvuutta. Esimerkiksi kansainväliset konfliktit saattavat aiheuttaa uhkia, myös ilmastonmuutos on kansainvälinen uhkatekijä, joka aiheuttaa haavoittuvuutta globaalisti ja maiden ja mantojen rajoja ylittävästi kuten merenpinnan nousua, sään ääri-ilmiöitä jne.

## Pitkäjänteisesti toteutettu indikaattorityö luo pohjaa strategian toteutumisen seurannalle ja kansalliselle sekä EU - indikaattorityölle

Ympäristöstrategian toteutumisen seurannan perustan muodostavat teemakohtaiset indikaattorit sekä läpi leikkaavasti eri teemoja koskevat kestävästi kehityksen indikaattorit. Indikaattoreita on kehitetty koko ympäristöohjelma- ja strategiaprosessin alusta alkaen käytettäväksi tavoitteiden toteutumisen seurannassa. Indikaattorien pohjalta on säännönmukaisesti julkaistu kehityksen suuntaa kuvaava ympäristöbarometri.

Laaja ympäristöstrategian seurantaan soveltuva indikaattorikokoelma kehitettiin vuosina 2009 – 2010 käynnissä olleen EAKR-hankkeen puitteissa (Länsi-Suomi eurooppalaiseksi kestävästi kehityksen esimerkialueeksi – mittareilla maaliin). Hankkeessa laadittiin päivitystyön tueksi käytännönläheinen päivityskäsikirja, jotta päivitys olisi jatkossa sujuvaa ja jotta sitä toteutettaisiin vertailukelpoisesti suhteessa aiempiin päivityksiin. Ympäristöbarometrin päälähtökohtana on ollut em. EAKR-hankkeessa kehitettyjen indikaattoritietojen päivittäminen eri tietojärjestelmiä ja muita tietolähteitä apuna käyttäen. Mahdollisuuksien mukaan on vuoden 2013 indikaattoripäivitykseen kuitenkin sisällytetty mukaan joitakin uusia indikaattoreita pohjautuen teemafoorumeissa annettuun palautteeseen.

Länsi-suomen ympäristökeskuksen koordinoimana laadittiin vuosina 2004 – 2006 koko maalle yhteisten alueen ympäristöindikaattorien kokoelma ja etelä-pohjanmaan ELY-keskuksen vastuulla oli vuonna 2010 koko maan kattavan kestävästi kehityksen ja hyvinvoinnin alueindikaattorien kehitystyö.



Kehitysnäkymänä tulevaan alueella painotetaan lisäksi myös useita yksittäisiä indikaattoreita yhteen kokoavien indikaattorien, yhdistelmäindikaattorien, merkitystä kokonaiskuvan hahmottamisen kannalta liittyen esimerkiksi kestävään kehitykseen. Tähän liittyy em. EU-komission kansainvälisen beyond GDP -aloitteen mukaisten indikaattorien kehittäminen aluetasolla yhteistyössä muiden alueellisten toimijoiden sekä kansallisen tahon kanssa. Etelä-pohjanmaan ELY-keskus on jo useiden vuosien ajan osallistunut EU-yhteistyöhön tällaisten vaihtoehtoisten indikaattorien kehitystyön edistämiseksi. Näiden monimuotoista substanssi- ja tilasto-osaamista vaativien indikaattorien osalta on mielekästä jatkaa EU-indikaattoriyhteistyötä tulevaisuudessakin. Esimerkiksi EU – komission vuonna 2009 julkistamaa kansainvälistä aloitetta noudattaen on paneuduttu bkt:lle vaihtoehtoisten indikaattorien kehitystyöhön alueellisen hyvinvoinnin mittaamisen näkökulmasta. Aloitteen toteutukseen liittyen alueelle kehitettiin pilottiversio aidon kehityksen indikaattorista eli GPI:sta vuonna 2012 kuvaamaan pitkän aikavälin (1960 – 2010) hyvinvointikehitystä. Vuosina 2013 – 2014 on kansallisen erillishankkeen turvin laskettu GPI:n pitkän ajan kehitys kaikille suomen maakunnille. Tulokset julkistettiin keväällä 2014 työ- ja elinkeinoministeriön internetsivuilla ja uutiskirje sekä linkki loppuraporttiin ovat löydettävissä tämän linkin kautta: [https://www.tem.fi/ajankohtaista/uutiskirjearkisto/uutiskirje\\_22.5.2014](https://www.tem.fi/ajankohtaista/uutiskirjearkisto/uutiskirje_22.5.2014). Jatkossa analysoidaan tarkemmin tämän mittarin toimivuutta alueellisen hyvinvoinnin indikaattorina ja sovitaan GPI-indikaattorin mahdollisesta sisällyttämisestä osaksi ympäristöstrategian seurannan mittareita.



# Teemakohtaiset analyysit: EU- ja kansalliset lähtökohdat sekä alueen erityispiirteet

## Vesien tila ja tulvariskien hallinta

### Keskeiset EU- ja kansalliset lähtökohdat

Vesienhoidon tavoitteena koko EU:ssa on saavuttaa pinta- ja pohjavesien vähintään hyvä tila vuoteen 2015 mennessä. Vesienhoitoa suunnitellaan seitsemällä vesienhoitoalueella. Valtioneuvosto on hyväksynyt (2009) vesienhoitosuunnitelmat ja toimenpideohjelmat seitsemälle vesienhoitoalueelle. Suunnitelmissa ja toimenpideohjelmissa esitetään tietoa vesien tilasta ja niihin vaikuttavista tekijöistä sekä tarvittavista toimituksista, joilla vesien hyvä tila aiotaan saavuttaa vuoteen 2015 mennessä. Vesipuidedirektiivin tytärdirektiivi, pohjavesidirektiivi, määrittää pohjavesien hyvän kemiallisen tilan arviointiperusteet. Pohjavesiä pyritään vaalimaan kaikin keinoin ja niitä uhkaavia muutoksia pyritään havainnoimaan ja estämään muutosvaikutukset pohjavesiin.

EU:n meristrategiadirektiivin tavoite on Euroopan merien hyvä tila vuoteen 2020 mennessä. Direktiivi velvoittaa jäsenvaltiot laatimaan merialueilleen kansallisen meristrategian. Direktiivi tuli voimaan heinäkuussa 2008. Meristrategia sisältää arvion meriympäristön tilasta, tilaa koskevat tavoitteet, tilaa kuvaavat mittarit ja tilan seurannan. Jäsenvaltioiden on myös laadittava vuoteen 2016 mennessä toimenpideohjelma merialueen tilan parantamiseksi.

Meristrategian lisäksi myös Helsingin sopimus (1992) velvoittaa Suomea vähentämään kuormitusta, suojelemaan meriluontoa ja säilyttämään monimuotoisuutta. Helcom toimintaohjelman (2007) mukaan Suomi sitoutuu vähentämään kansallisin toimin ravinnekuormitusta niin, että meren hyvä ekologinen tila saavutetaan 2021 mennessä. Tämä toimii ponnahduslautana laajempiin ja tehokkaampiin toimiin ihmistoiminnasta aiheutuvan meriympäristön tilan heikkenemisen torjumiseksi (Metsähallitus).

Vesiensuojelun suuntaviivat 2015-ohjelma jatkaa aiempaa vesiensuojelupolitiikkaa. Sillä on tarkoitus määritellä pitkän aikavälin kansalliset tavoitteet vesiensuojelun tärkeille painopisteille sekä keinot ja toimet näiden tavoitteiden saavuttamiseksi. Vesiensuojelun suuntaviivoilla tuetaan vesienhoitosuunnitelmien laatimista. Vesien tilaan ja tulvariskien hallintaan vaikuttavat myös mm. seuraavat kansalliset strategiat: ilmasto- ja energiastrategia, happamien sulfaattimaiden strategia, kalatiestrategia ja vieraslajistrategia sekä valmis-teilla oleva pienvesistrategia.

Merenalaisen luonnon monimuotoisuuden inventointiohjelma (VELMU) kerää tietoa vedenalaisten luontotyyppien, lajien ja niiden muodostamien yhteisöjen esiintymisestä Suomen merialueilla. Ohjelman pääta-voite on edistää Itämeren lajien ja merialueiden suojelua ja tukea meren ja sen luonnonvarojen kestävää käyttöä.

Tulvariskien hallintaa koskeva EU-direktiivi astui voimaan vuonna 2007. Se koskee kaikkia vesiä, niiden osia ja rannikoita. Tarkoituksena on luoda tulvariskien arvioinnille ja hallinnalle puitteet, joilla pyritään vähentämään tulvista aiheutuvia haittoja luonnolle ja ihmiselle. Direktiivi edellyttää tulvakarttojen laatimista tulvariskialueille sekä lisäksi tulee merkittävillä tulvariskialueille laatia suunnitelmat tulvariskien hallitsemiseksi.

## Alueen erityispiirteiden kuvaus – keskeiset haasteet

### Vesien ravinnekuormitus ja happamat sulfaattimaat erityishaasteina

**Alueella on poikkeuksellisen vähän järviä.** Järvet ovat pieniä ja matalia ollen näin herkkiä pilaantumiselle ja muutoksille. Alueella on lisäksi runsaasti säännösteltyjä luonnonjärviä ja tekojärviä, joiden vedenlaatu on melko heikko. Jokia ja jokisuistoja on muutettu voimakkaasti ja niiden veden laatua on heikentänyt tehokas maankäyttö.

Eräs alueen erityispiirteistä on **happamilla sulfaattimailla esiintyvä happamuusongelma**, joka on vesien tilan merkittävä riskitekijä. Tehostettu maankuivatus on johtanut siihen, että monien jokivesistöjen ja jokisuistojen metallipitoisuus ja happamuus ovat selvästi kohonneet ja nousevat ajoittain eliöstön kannalta kriittiselle tasolle. Tämä ilmenee mm. kalakuolemina vesistöissä.

**Useat alueen järvet kärsivät rehevöitymisestä, liettymisestä ja umpeenkasvusta.** Ravinteisuus aiheuttaa leväkukintoja, kalakantojen muutoksia sekä hapenpuutetta pohjan läheisissä vesikerroksissa. Rehevöityminen on myös rannikkovesien ongelma aiheuttaen haittoja mm. kalakannoille.

Lisäksi penkereet, väylien ja satamien ruoppaukset ja muut rakentamistoimenpiteet vaikuttavat selvästi rannikkoalueiden luonnontilaan. Ulkomeren vedenlaatu on parempi, mutta mataluudesta ja kivikkoisuudesta johtuen tämäkin alue on herkkä ja altis esimerkiksi öljyonnettomuuksille.

**Alueen pienvedet**, kuten purot, lähteet, lammet, fladat ja kluuvijärvet ovat kärsineet voimaperäisestä maankäytöstä ja luonnontilaisia pienvesiä on enää jäljellä vain vähän.

**Pohjavedet ovat pääosin hyvälaatuisia**, mutta ne ovat epätasaisesti jakaantuneet alueen sisällä. Talousvetenä käytetään pääosin pohjavettä, mikä edellyttää pitkien vesijohtolinjojen rakentamista. **Mahdollisia pilaantumisriskejä pohjavesille** aiheuttavat esimerkiksi maa-ainesten otto, turkistuotanto ja asutus, teollisuus, tiet sekä maa- ja metsätalous. Pohjavesien tilan turvaaminen edellyttää riskikohteiden kartoituk-  
sia sekä tarvittaessa kunnostustoimenpiteitä.

### Tulvariskien hallinta – alueen joet tulvaherkkiä

Alueella on tehty koskenperkauksia aluksi veneenkulun parantamiseksi ja myöhemmin uiton sekä tulvasuojelun tarpeisiin. Myöhemmin tulvia torjuttiin jokien ja purojen perkauksilla ja myöhemmin järviä säännöstellen, tekojärviä rakentaen ja tulva-alueita pengertäen. Erityisen runsaasti tulvasuojelurakenteita on tehty Perhojoelle, Ähtävänjoelle, Lapuanjoelle, Kyrönjoelle ja Närpiönjoelle.

Alueen joet ovat tulvaherkkiä ja Pohjanmaan joet ovatkin tuttuja tulvistaan. Tulvasuojelua varten tehdyt rakenteet, kuten pumppaamot ja padot, edellyttävät jatkuvaa huoltoa ja ylläpitoa. Tulviin varautumista onkin syytä parantaa koko ajan ja tulvariski on syytä huomioida kaikessa maankäytössä. EU-tason merkittäviksi tulva-alueiksi on nimetty Lapuan Alajoki, Ilmajoki-Seinäjoki, Ylistaro-Vähäkyrö ja Laihia-Runsor.

# Asutun ympäristön elinvoiman turvaaminen

## Keskeiset EU- ja kansalliset lähtökohdat

**Valtakunnalliset alueidenkäyttötavoitteet (VAT)** ovat osa maankäyttö- ja rakennuslain mukaista alueidenkäytön suunnittelujärjestelmää. Nämä käsittelevät seuraavia asiakokonaisuuksia: toimiva aluerakenne, eheytyvä yhdyskuntarakenne ja elinympäristön laatu, kulttuuri- ja luonnonperintö, virkistyskäyttö ja luonnonvarat, toimivat yhteysverkot ja energiahuolto, Helsingin seudun erityiskysymykset, luonto- ja kulttuuriympäristöinä erityiset aluekokonaisuudet. Tarkistetuissa VAT-tavoitteissa (vuodelta 2008) painotetaan etenkin ilmastomuutokseen sopeutumista ja siitä aiheutuviin haasteisiin vastaamista.

Asuttuun ympäristöön vaikuttavia kansallisia linjauksia on lisäksi esitetty useissa strategioissa mm: **Suomen rannikkostrategia – kestävästi rannikolla (2006)**, **Korjausrakentamisen strategia (2007)**, **Kansallinen energia- ja ilmastostrategia (päivitys 2013)** sekä **valtakunnallinen kulttuuriympäristöstrategia (esitys strategiaksi valmistunut 2013)**.

## Alueen erityispiirteiden kuvaus – keskeiset haasteet

### Alue- ja yhdyskuntarakenne moninaista

**Aluerakenne keskittyy:** asutus on keskittymässä kasvukeskuksiin ja niiden lähialueille samalla kun muualla maaseudun väestön määrä vähenee. Haasteena on pitää perinteinen maaseutu asuttuna ja hyödyntää maaseutualueiden olemassa olevia rakenteita, palveluja ja elinkeinomahdollisuuksia. Maaseudun kyltien säilyminen tulevaisuudessakin elinvoimaisina vaatii sitä tukevia toimenpiteitä. Maaseutualueiden kulttuuriympäristöjen ja maisemien säilymisen kannalta aluerakenteen keskittyminen näkyy jo paikoin. Maatalousvaltaisena alueena haja-asutuksen suhteellinen osuus on suuri. Perinteinen maaseutuelinkeinoin perustunut haja-asutus on alueella sijoittunut nauhamaisesti seuraten jokivarsia ja tiestöä.

**Yhdyskuntarakenne kasvukeskusten lähialueilla hajaantuu:** kasvukeskusten lähellä oleville maaseutualueille on syntynyt rakentamispaineita ja maaseutuelinkeinoin perustumattoman suunnittelemtoman haja-asutuksen määrä näillä alueilla on lisääntynyt. Haasteena on saada kasvukeskusten kehitys ohjattua siten, että niiden aiheuttama rakentamispaine ei tarpeettomasti leviä ympäröivälle haja-asutusalueelle. Tiestön ja yhdyskuntateknisten verkostojen (vesi, jätevesi, sähkö ja tietoliikenne) rakentaminen ja ylläpitäminen sekä asutuksen tarvitsemien palvelujen tuottaminen haja-asutukselle on tiivistä rakennetta kalliimpaa ja aiheuttaa suurempia ympäristövaikutuksia. Kasvukeskuksia ympäröivälle haja-asutusalueelle sijoittuneen asutuksen pendelöintitarve keskuksiin sijoittuneille työpaikoille ja palveluihin lisää yksityisautoilun määrää. Toisaalta kasvukeskusten ulkopuolelle syntyvä asutus voi kyliin suuntautessaan edesauttaa maaseudun elinvoimaisuuden säilymistä ja olemassa olevien rakenteiden hyödyntämistä. Yhdyskuntarakenteen hajaantumiseen liittyvät haasteet koskettavat yhdyskuntarakenteen seurantajärjestelmän (YKR) tietojen perusteella kolmen pohjalaismaakunnan alueella lähinnä maakuntakeskuksia ympäröiviä alueita.

**Keskittymiskehitys uhkaa kulttuurimaisemien säilymistä:** Perinteinen maaseutuympäristö on alueen kulttuuriympäristön perustekijöitä. Muutospaineita on havaittavissa paitsi aluerakenteen keskittymisen seurauksena niin myös maatalouden yksikkökokojen suurentuessa. Maatalouden rakennemuutos uhkaakin monien kulttuurimaisemien säilymistä. Arvokkaita kulttuuriympäristöjä, maisemia ja kohteita hoidetaan ja niiden suojelua valvotaan. Alueen tyypillisintä kulttuuriympäristöä ovat jokilaaksojen kylät, viljelty lakeus, pohjalaistalot, rannikon puukaupungit ja merellinen kulttuuri. Alueella on myös paljon muinaismuistoja. Merenkurkun maankohoamisrannikko on nimetty UNESCO:n maailmaperintöalueeksi.



# Vähähiilisyys ja ilmastonmuutoksen torjunta

## Keskeiset EU –ja kansalliset lähtökohdat

Tulevaisuuslinjausten perustana on **komission tiedonanto (v. 2011) ”Etenemissuunnitelma – siirtymisen kilpailukykyiseen vähähiiliseen talouteen vuonna 2050 ”** (josta käytetään myös nimitystä tiekartta vuoteen 2050). Suunnitelmassa esitetään skenaarioiden pohjalta laadittuun analyysiin tukeutuen, että kustannustehokkaasti vuoteen 2030 mennessä on saavutettavissa 40 prosentin kasvihuonekaasuvähennys.

Eurooppa-neuvosto hyväksyi 23. lokakuuta 2014 Euroopan Unionin ilmasto- ja energiapolitiikan linjaukset. EU:n kasvihuonekaasupäästöjen sitovaksi vähennystavoitteeksi sovittiin vähintään 40 prosenttia vuoden 1990 tasosta vuoteen 2030 mennessä. Sovituissa linjauksissa päästövähennystavoite on keskeisessä asemassa, mutta samalla nostetaan esille uusiutuvan energian lisäämisen ja energiatehokkuuden parantamisen merkitys tavoitteen saavuttamisessa. EU-tasolla sovittiin uusiutuvan energian käytön lisäämisestä vähintään 27 prosentin osuudella ja energiatehokkuuden parantamisessa ohjeellinen tavoite on niin ikään 27 prosenttia.

Kansallisesti on laadittu pitkän aikavälin ilmasto- ja energiastrategia vuoteen 2020. Tämä strategia on päivitetty vuoden 2013 alussa. Energia- ja ilmastostrategian päivitystyö aloitettiin vuonna 2011. Päivityksellä varmistetaan vuodelle 2020 asetettujen kansallisten energia- ja ilmastotavoitteiden saavuttaminen sekä valmistetaan tietä kohti pitkän aikavälin tavoitteita. Uuteen strategiaan on myös yhdistetty mineraaliöljyn käytön vähentämishjelma. Hallitus hyväksyi päivitetyn strategialinjauksen keväällä 2013 ja toimitti sen eduskunnalle valtioneuvoston selontekona. Strategiatyön valmistuttua on laadittu Suomen tiekartta kohti vuotta 2050 keinoista, joilla kasvihuonekaasupäästöjä vähennettäisiin vähintään 80 prosenttia. Tämän tiekartan laadintaan on yhdistetty laaja sidosryhmien sekä kansalaisten kuuleminen. Tiekarttaa on työstänyt parlamentaarinen komitea ministeri Vapaavuoren johdolla ja se valmistui 16.10.2014.

Uusiutuvan energian EU – tukijärjestelmien hajanaisuus jatkuu ainakin vuosikymmenen lopulle asti eli koko ympäristöstrategiakauden ajan. Tällä on vaikutusta uusiutuvan energian, kuten bio-, tuuli ja metsäenergian, käytön tehostamiselle. Lisäksi 1.7.2014 tulivat voimaan EU -komission suuntaviivat valtion ympäristönsuojelulle ja energia-alalle kautena 2014 – 2020. Komissio edellyttää uusiutuvan energian tuki-instrumenttien tarkempia arvioita valtiontakinäkökulmasta. Uusiutuvan energian edistämiseen liittyen komissio pitää lisäksi kiinni kiinteän ja kaasumaisen biomassan kestävyyskriteereiden säätämisessä, joka vaikuttaa strategiassa mainittuun metsä- ja puuenergian käyttöön.

Bioenergian käyttöön vaikuttavat myös taloudelliset suhdanteet. Tämä ilmenee esimerkiksi verotuksen muospaineina ja tukipolitiikan muutoksina sekä erilaisina hallinnollisina päätöksinä. Tämä saattaa luoda ennustamattomuutta investointien näkökulmasta. Yleisesti ottaen yhtiöiden polttoainevalintoja ohjaa pääasiassa polttoainemarkkinoiden hintatasot sekä verotus ja regulaatio. Yhtiöillä on kuitenkin päämääränä korvata kivihiilen käyttö kotimaisilla polttoaineilla kuten metsähakkeella, jonka rinnalle tarvitaan energiaturvetta. Fossiilisten tuontipolttoaineiden (öljy, kivihiili) korvaaminen kotimaisilla polttoaineilla on eräs keskeinen linjaus energiapolitiikassa ja keskiössä tavoiteltaessa kasvihuonekaasupäästöjen vähentämistä.

Vähähiilisyyteen tähtäävissä tavoitteissa osa on sellaisia, joita markkinat ohjaavat eikä niihin näin ollen juurikaan voida maakunnallisesti vaikuttaa. Etenkin energiantuotantalalla vähähiilisyyteen pyrkimistä ja





ilmastonmuutoksen torjuntaa ohjaavat keskeisesti markkinapohjaiset mekanismit. Näin ollen ympäristöstrategian toimenpitein voitaneen vaikuttaa etenkin asumisesta, liikenteestä, maa- sekä metsätaloudesta sekä kulutuksesta aiheutuviin kasvihuonekaasupäästöihin (EPV Oy). Vähähiilisyden käsitekin tarkoittaa juuri kasvihuonekaasupäästöjen vähentämistä, joista keskeinen on hiilidioksidi.

## Alueen erityispiirteiden kuvaus – keskeiset haasteet

### Vahvaa energia- ja ympäristötekniikan osaamista

Alueella on energiatekniikan ja energiatehokkuuden laaja-alaista osaamista ja useat etenkin Vaasan seudun yrityksistä kuuluu tämän alan yritysklusteriin. Seudun yritykset vaikuttavatkin jo nykyisellään osaamisensa ja teknisen innovaatiotoiminnan kautta vähähiilisyden tavoitteen toteutumiseen käytännössä. Kytkeäntä on vahva ja useat kehitetyt tekniset ratkaisut liittyvät esimerkiksi energiatehokkuuden parantamiseen. Klusteriyritysten innovaatiot ja tekniset tuotteet (ABB, Vacon, Wärtsilä, jne.) ovat merkittäviä hiilidioksidipäästöjen vähentäjiä, jolloin alueen vähähiilisyden vähentämisvaikutus säteilee laajalle. Nämä vahvat vientiyritykset muodostavat innovaatiokeskittymän ytimen. Useat kärkiyritykset ovat alansa markkinajohtajia maailmassa.

Vaasan seudun energiaklusterissa yhdistyy korkeakoulujen sekä oppilaitosten ja muiden aluetoimijoiden hyvä yhteistyö alueen yritysten kanssa. Työtä koordinoi teknologiakeskus Oy Merinova Ab. Seinäjoen seudulla toimii Thermopolis Oy (Etelä-Pohjanmaan energiatoimisto) ja se edistää Etelä-Pohjanmaan alueella toimivien yritysten yhteistyötä. Se on kestävä kehityksen ja energia-asioiden kehittämisen asiantuntija. Yritysten lisäksi se palvelee julkisyhteisöjä ja kuluttajia.

Keski-Pohjanmaalla toimii Kokkolan seudun energiatoimisto, jonka tehtävänä on mm. neuvonta- ja edistämispalvelut. Lisäksi Kokkolassa sijaitsee GTK:n Länsi-Suomen alueyksikkö, jonka tehtäviin kuuluvat mm. energiahuoltoon liittyvät palvelut kuten kallio- ja maalämpö.

### Edelläkävijä-alue vähähiilisyden siirtymisessä

**Vähähiilisyden huomioiminen** liittyy kaikkeen alueelliseen toimintaan, kuten infrastruktuurin rakentamiseen, asumiseen ja ekotehokkuuteen, maa- ja metsätalouteen sekä muiden elinkeinojen harjoittamiseen. Hiilidioksidipäästöjä pyritään vähentämään ja lisäksi pyritään kehittämään hiilinieluja hiilidioksidin sitomiseksi. Metsä- ja suoalueet ovat esimerkkejä hiilinieluista.

Alueella on panostettu voimakkaasti myös **jätteiden** (esimerkiksi maataloudessa syntyvä jätevirta) **hyödyntämiseen energiana**. Tästä on esimerkkinä mm. Vaasan seudulla sijaitseva Westenergy.

**Energiantuotanto ja ilmastonmuutoksen torjunta kulkevat käsi kädessä**. Toisaalta energian- ja lämmöntuotanto kytkeytyvät vahvasti toisiinsa. Alueen energiantuotantolaitoksissa on panostettu ympäristöasioihin. Vuoden ilmastoteko palkinto (2013) myönnettiin Vaasan Sähkölle, Vaskiluodon Voimalle ja Westenergyille yhteisesti (Vaasan energiatäyskäännös). Tähän liittyy mm. kierrätyskelvottoman jätteen hyödyntäminen kaukolämmön ja sähkön tuotantoon tehokkaasti ja sujuvasti.

**Uusiutuva energia on eräs merkittävä panostuskohde**, kun uusia tehokkaita energiantuotantomuotoja kehitetään ja otetaan käyttöön. Alueella on merkittävästi kiinnostusta tuulivoimatuotannon kapasiteetin nostamiseen. Voimaloiden määrä lisääntyy koko ajan, vaikkakin toteutukseen liittyy haasteita (maisematekijöiden ja muiden ympäristövaikutusten huomiointi). Aurinkovoima on eräs huomioon otettavista uusiutuvan energian tuotannon mahdollisuuksista tulevaisuudessa ja alueen yritykset panostavat sen tuotantokapasiteetin tehostamiseen. Panostamalla uusiutuvaan energiaan edistetään samalla alueen kilpailukykyä kuten Cleantech-potentiaalia.

# Monimuotoisuuden turvaaminen

## Keskeiset EU –ja kansalliset lähtökohdat

Niin EU- kuin kansallinen lainsäädäntömme ja erilaiset ohjeistukset säätelevät luonnon monimuotoisuuden säilyttämistä. Huoli monimuotoisuuden köyhtymisestä, tahto pysäyttää tämä huolestuttava kehitys sekä valikoima keinoista monimuotoisuuden säilyttämiseksi on myös ilmaistu erityisissä biodiversiteettistrategioissa.

Luonnon monimuotoisuuden suojelun ja kestävän käytön strategian ”Luonnon puolesta - ihmisen hyväksi” viidessä kansallisessa päämäärässä korostuu luontoasioiden valtavirtaistaminen kaikkialle yhteiskuntaan, uusien toimijoiden saaminen mukaan luonnon puolesta tehtävään työhön, tutkimustietoon perustuva päätöksenteko sekä Suomen vastuu biodiversiteetin vaalijana.

## Alueen erityispiirteiden kuvaus – keskeiset haasteet

### Maankohoamis- ja joenvarsimaisemia – moninaista monimuotoisuutta

Rannikkoalueen erityispiirteisiin kuuluu mm. muuhun maahan verrattuna **voimakas maankohoaminen** ja sen myötä muodostuvat ekosysteemimosaiikit rantavyöhykkeessä. Hyvä esimerkki edellä kuvatuista sukession kautta muodostuneista ja alati muuttuvista miljöistä ovat fladat ja kluuvijärvet, mm. Merenkurkun maailmanperintöalueella.

**Etelä- ja Keski-Pohjanmaan luontoa tyypillisimmillään edustavat luontoarvoiltaan rikkaat suomi-  
jööot sekä kauniit jokirantamaisemat.** Luonnontilaisia soita on kuitenkin enää vain vähän jäljellä. Myös luonnontilaisten metsien määrä on vähentynyt ja metsäympäristöt ovat usein hyvin pirstoutuneita

Maa- ja metsätalouselinkeinot ovat aikojen saatossa tehostuneet, minkä seurauksena mm. niittyjen, ke-  
tojen ja muiden perinnebiotooppien määrä on vähentynyt.



# Ympäristötietoisuuden edistäminen ja kestävä kehitys

## Keskeiset EU –ja kansalliset lähtökohdat

EU-linjauksiin perustuva **kestävien kulutustottumusten kansallinen ohjelma ”Vähemmästä viisaammin”** valmistui ja hyväksyttiin kesällä 2013 (Valtioneuvoston päätöksenä). Tähän hyväksytyyn ohjelmaan liittyy osana periaatepäätös Kestävien ympäristö- ja energiaratkaisujen edistämisestä julkisissa hankinnoissa.

**Vähemmästä viisaammin-ohjelma** pyrkii ohjaamaan toimintoja niin, että kasvihuonekaasupäästöt ja muut haitalliset ympäristövaikutukset yhteiskunnallisista toiminnoista saataisiin vähenemään. Ideana on samalla edistää rakennemuutosta tuotantotoiminnassa kohti vihreää taloutta. Ohjelman toteutuksen myötä myös kansalaisten hyvinvointi ja elämänlaatu paranee. Kestävien energia- ja ympäristöratkaisujen edistämässä on julkinen sektori esimerkillisyyden kautta avainasemassa.

**Kansallisen kulttuuriympäristöstrategian 2014 – 2020 mukaan kulttuuriympäristö on identiteettiä vahvistava kansallinen, alueellinen ja paikallinen voimavara.** Kulttuuriympäristö myös tukee kestävästä kehitystä. Olemassa olevan rakennuskannan, infrastruktuurin ja kulttuurimaiseman hyvä hoito on kestävä kehityksen perusta. Kulttuuriympäristökasvatuksella lisätään asukkaiden arvostusta kulttuuriseen perintöön sekä arvostusta sen suhteen. Sen avulla voidaan myös tukea kulttuuri-identiteetin muodostumista sekä hyvän ympäristösuhteen kehittämistä. Näin ollen on tärkeä suunnata voimavaroja kulttuuriympäristötietoisuuden lisäämiseen sekä kulttuuriympäristökasvatukseen. Tämä tukee myös kulttuurien erityispiirteiden ymmärtämistä. Kulttuuriympäristön vaalimisella on lisäksi välitön yhteys elinkeinoelämään, koulutukseen ja innovaatio toimintaan sekä yhteiskunnan sosiaalisesti ja kulttuurisesti kestävään kehitykseen.

Myös **kansallista kestävä kehityksen** strategiaa on uudistettu. Se on tapahtunut osana laajempaa **kestävän kehityksen yhteiskuntasitoutumusta**, jonka tehtävänä on aidosti sitouttaa eri hallinnonalat ja kaikki yhteiskunnan toimijat kestävään kehitykseen. Sopimuksen valmisteluvastuu on ollut Ympäristöministeriöllä, jonka alaisuudessa sijaitsee kestävä kehityksen pääsihteeristö. Sopimus julkistettiin maaliskuussa 2014. Sitoutumisprosessi toteutetaan tiiviissä vuorovaikutuksessa hallituksen tulevaisuusselonteon valmistelun, Sitran kestävä kehityksen ja talouden strategiatyön sekä Tekesin ”Tie kestävään talouteen”-ohjelman kanssa. Tavoitteiden toteutumisen seurannan perustana ovat tätä varten kehitetyt indikaattorit, jotka löytyvät Findikaattori.fi -palvelusta. Käytännössä tavoitteiden ja toimenpidesitoutumusten toteuttamista seurataan Suomen kestävä kehityksen toimikunnassa tai vastaavassa kestävä kehityksen kysymyksiin paneutuvassa yhteistyöelimessä. Lisää tietoa kestävä kehityksen yhteiskuntasitoutuksesta löytyy täältä: <http://www.ym.fi/sitoutumus2050>.

## Alueen erityispiirteiden kuvaus – keskeiset haasteet

**Kestävä kehityksen toteuttamisen ja ympäristötietoisuuden edistämisen haasteet ovat monet.** Kestävään kehitykseen pohjaavan **ympäristökasvatuksen** saaminen vakiintuneeksi osaksi oppilaitosten ja muiden toimijoiden tehtäväkenttää on tärkeää. Lisäksi tiedolliseen ohjaukseen perustuva tietoisuuden muodostumisen edistäminen on oleellisessa roolissa kestävä kehityksen edistämässä.

**Kouluissa ja päiväkodeissa tapahtuvalla sekä kerho- ja harrastustoiminnan ja luontokoulujen** puitteissa tehtävällä lasten ja nuorten ympäristökasvatuksella on suuri merkitys aidon asennemuutoksen aikaan saamisessa ja täten ympäristötietoisuuden käyttäytymisen edistämässä. Luontokouluilla (kuten Kvarkens Naturskola ja Villa Elba) on suuri merkitys ympäristökasvatuksen kannalta.

**Luontokeskukset**, kuten Pohjanmaalla Vaasassa sijaitseva Terranova, edistävät aktiivisesti myös aikuisväestön ympäristötietoisuuden muodostumisen mahdollisuuksia jakamalla tietoa sekä järjestämällä erilaisia toimintapäiviä ja tempauksia. Niillä on tärkeä tehtävä tavallisten kansalaisten kohtaamisessa ja asennemuutoksen aikaansaamisessa ympäristöystävällisen kulutuskäyttäytymisen eduksi.

Etelä-Pohjanmaan Isojoella sijaitseva Lauhansarven monipuolinen luontomatkailukeskus tarjoaa laajaa alaisia mahdollisuuksia luonnossa liikkumiseen ja luontoelämysten kokemiseen luoden näin kattavasti ympäristötietoisuuden edistämisen mahdollisuuksia niin lapsille, nuorille kuin aikuisväestöllekin.



Aikamme ympäristöhaasteet ovat niin mittavia ja moniulotteisia ettei pelkkä oikeudellis-hallinnollinen toiminta riitä, vaan sen lisäksi tarvitaan myös **neuvontaan, valistukseen ja kasvatukseen sekä informaatio-ohjaukseen perustuvaa asennemuutoksia** edistävää ja sitä kautta arkikäytäntöjen muutoksia ohjaavaa toimintaa. Valistuksessa ja kasvatuksessa on kouluilla ja oppilaitoksilla tärkeä rooli ja niiden tukeminen tässä toiminnassa on tärkeää. Toiminnan tukemisessa on julkisella sektorilla, yksityisillä toimijoilla (esimerkiksi yritykset) sekä vapaaehtoistoimijoilla kaikilla oma roolinsa ja tehtävänsä.

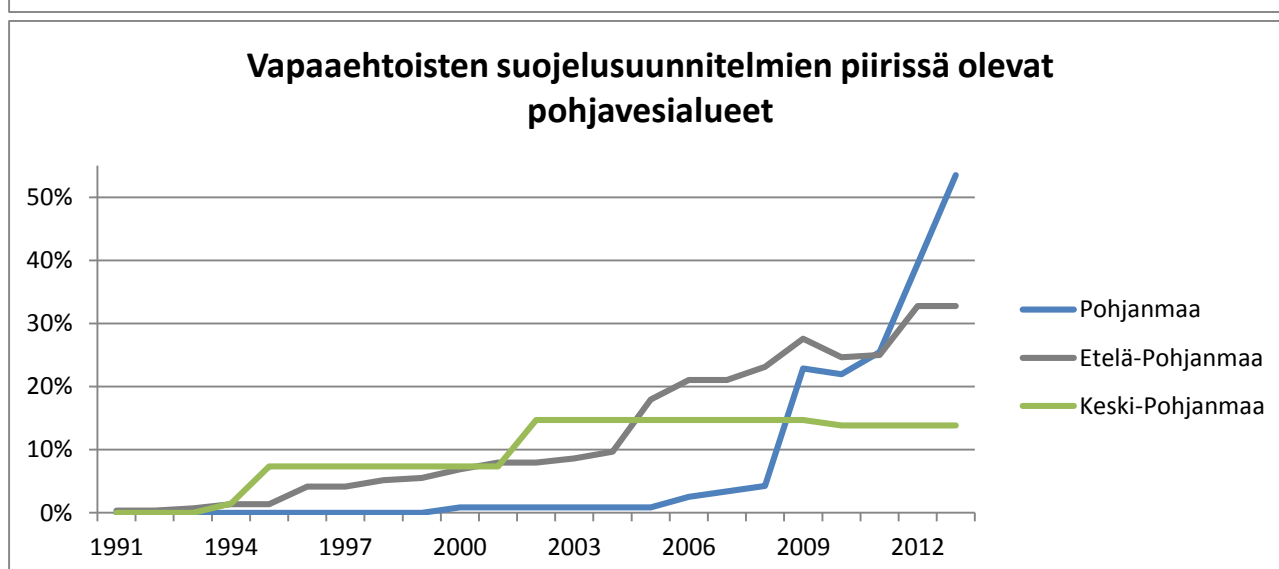
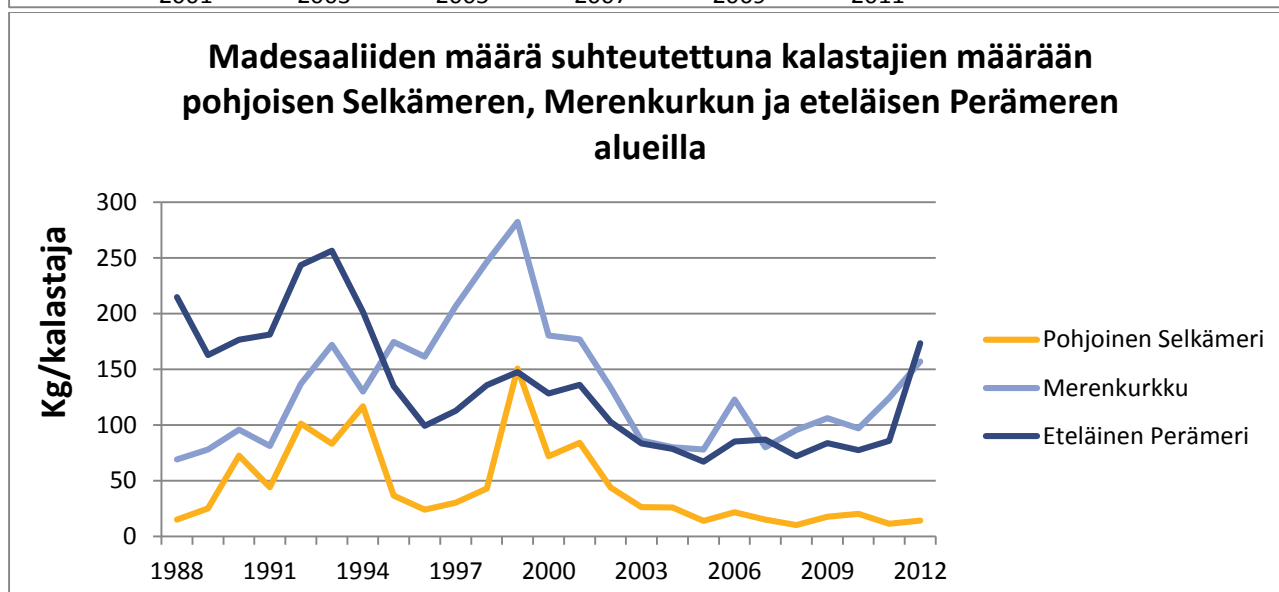
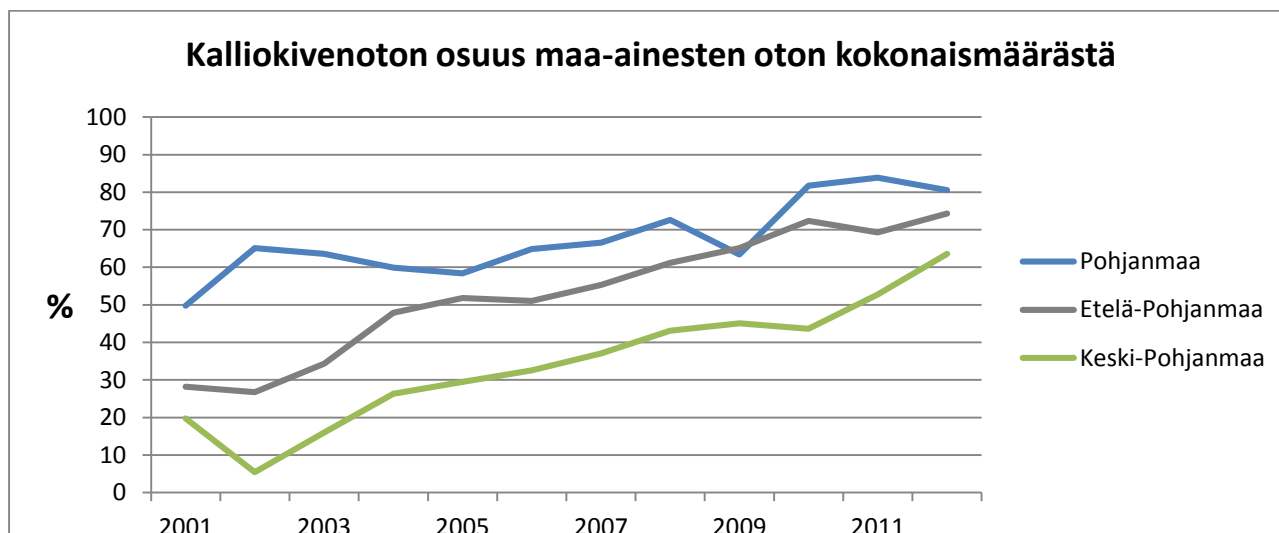
**Tiedollisessa ohjauksessa** keskeinen tekijä on oppiminen, joka saavutetaan ajantasaisista ja laadukasta tietoa jakamalla esimerkiksi kehityksen suunnasta viestittävien indikaattorien avulla. Viestinnän monipuolinen toteuttaminen luo pohjan hyvälle oppimisympäristölle. Tietotulvan hallitsemisen kannalta on hyvä toimittaa jaettava tieto helposti ymmärrettävään muotoon.

**Kestävä kehitys muodostuu ekologisesta, sosiaalisesta ja taloudellisesta ulottuvuudesta** niin, että tasapaino näiden kesken pysyy vakaana. Kaiken ihmisen toiminnan tulee perustua kestävyYTEEN ja ympäristölähtöisten reunaehtojen huomioimiseen siten, ettei esimerkiksi luonnonvaroja käytetä yli ekologisen kantokyvyn, mikä aiheuttaa ekologisen tasapainon järkkymisen ja sitä kautta myös epäedullisia muutoksia muihin kestävyYDEN ulottuvuuksiin.

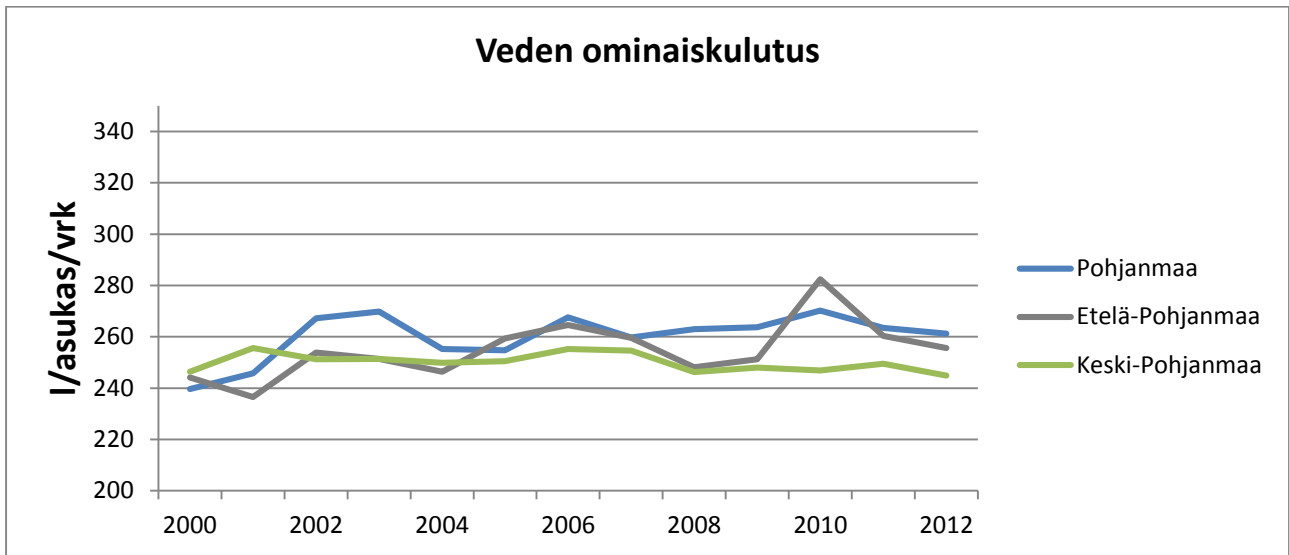


# Teemakohtaiset indikaattorit

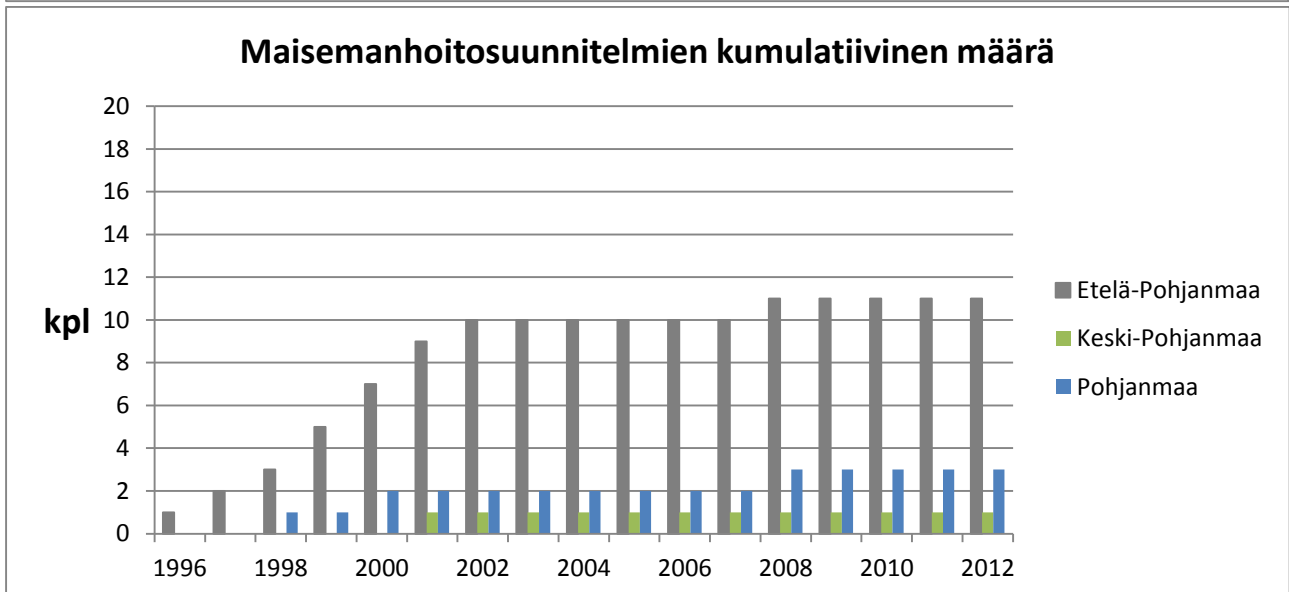
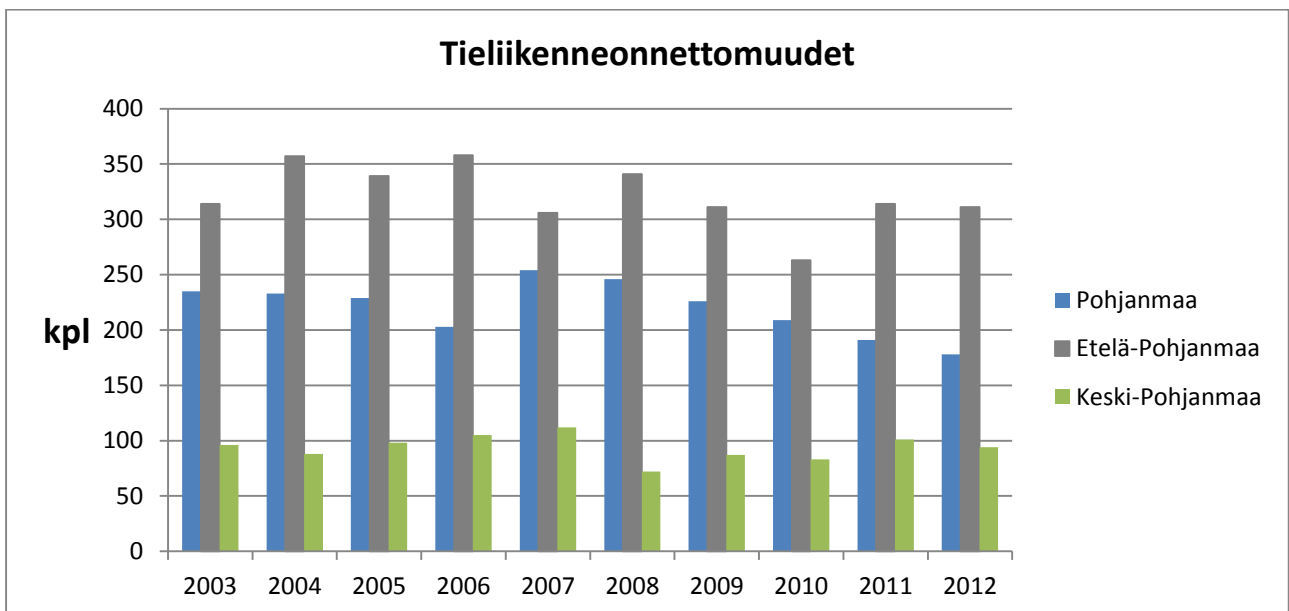
## Teema: Vesien tila ja tulvariskien hallinta



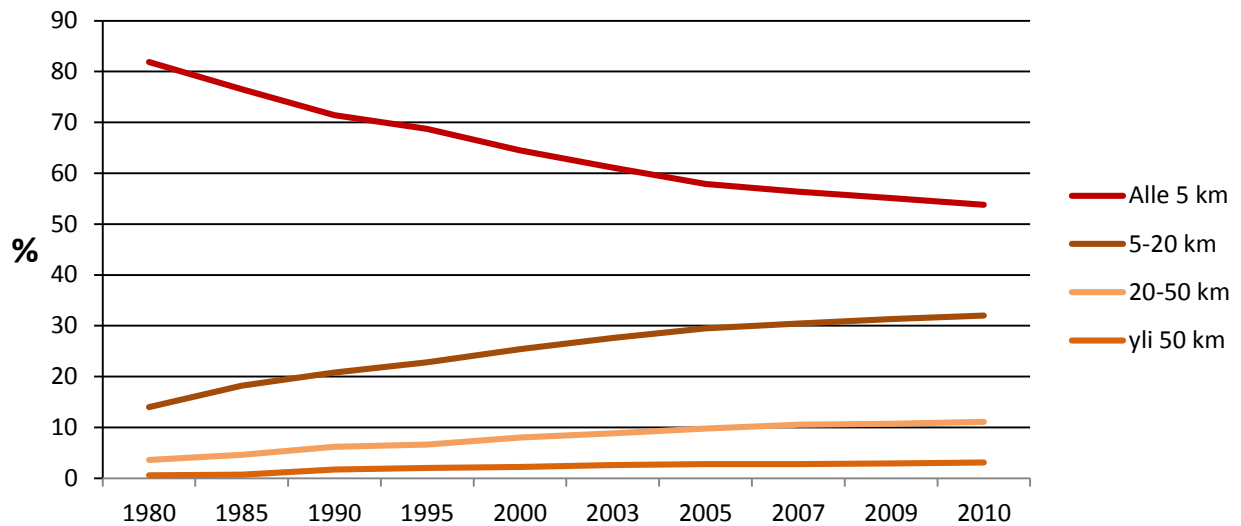




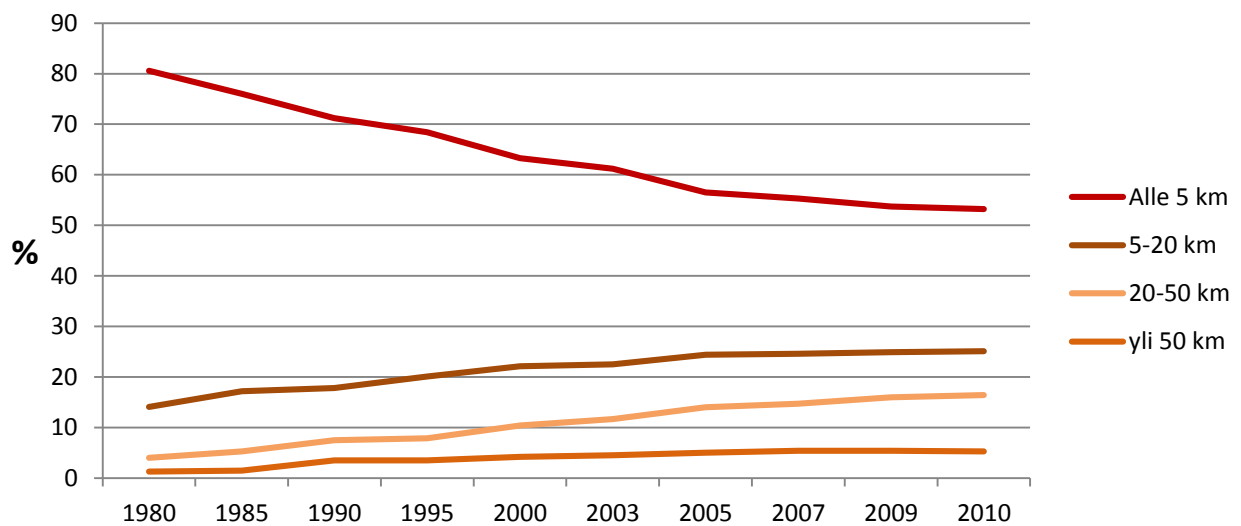
## Teema: Asutun ympäristön elinvoima



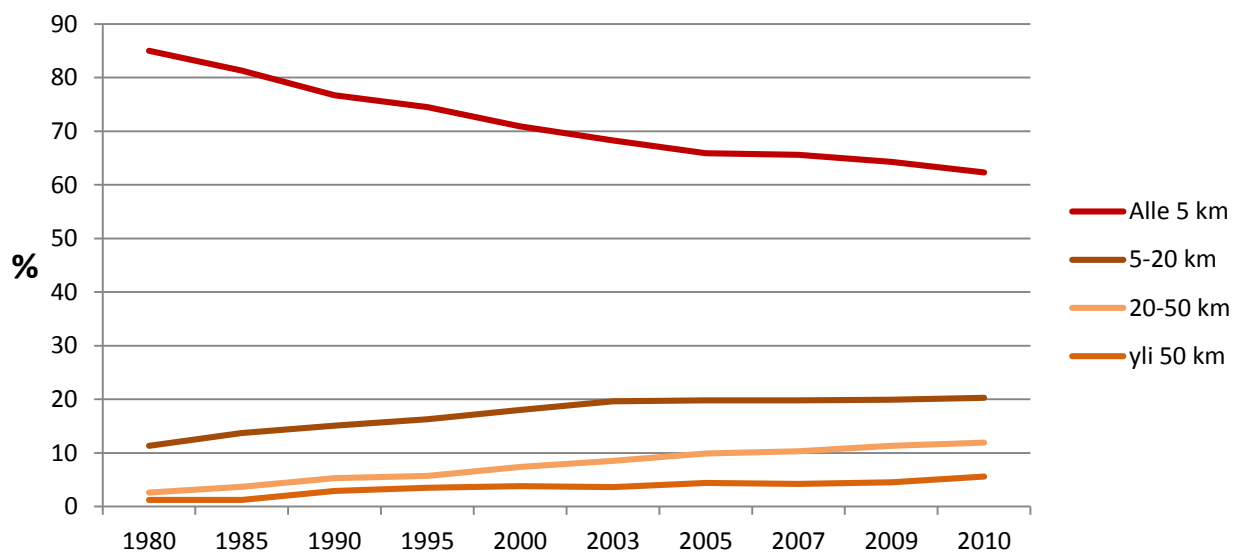
### Työmatkojen pituusryhmien osuudet Pohjanmaalla



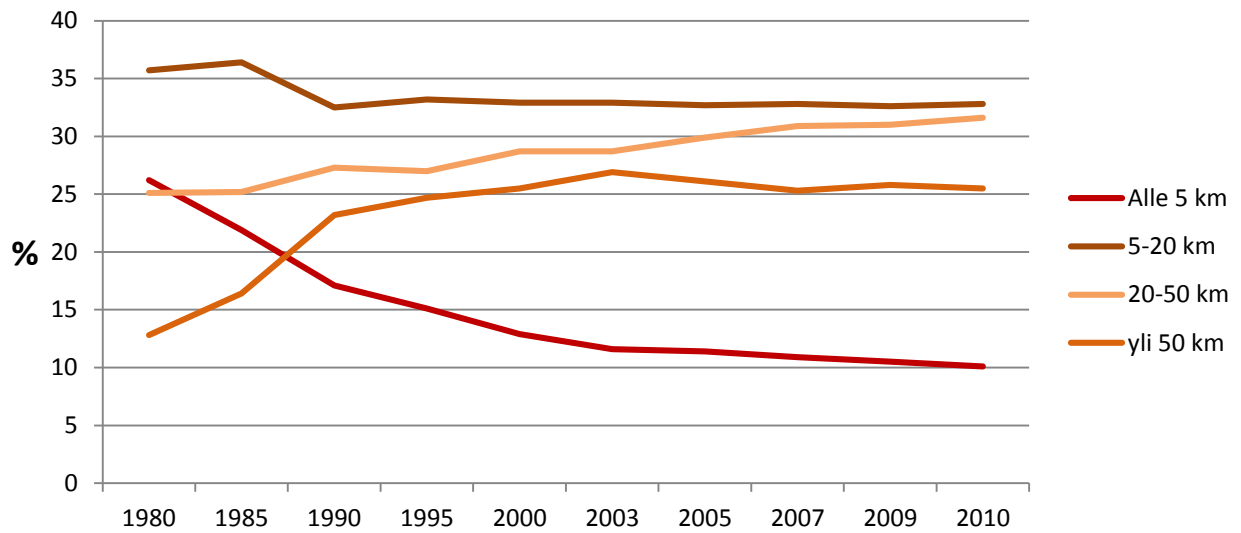
### Työmatkojen pituusryhmien osuudet Etelä-Pohjanmaalla



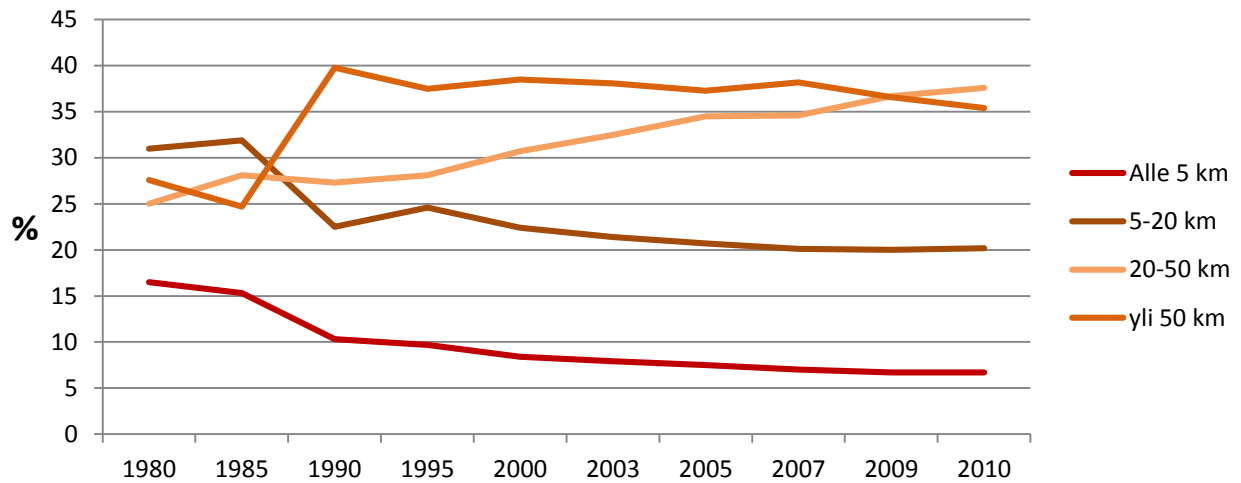
### Työmatkojen pituusryhmien osuudet Keski-Pohjanmaalla



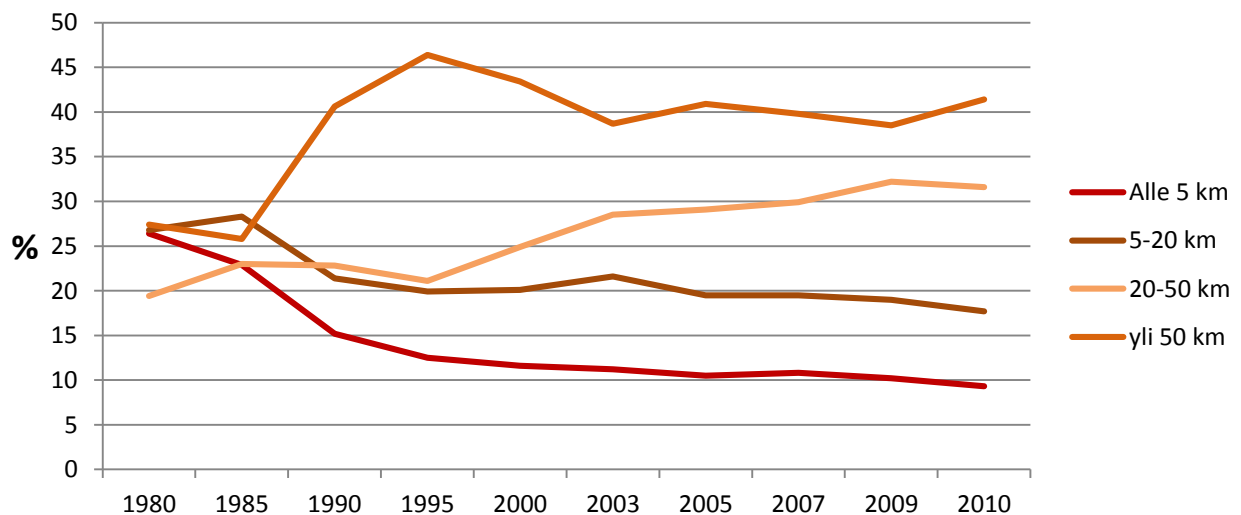
### Työmatkasuoritteiden osuudet kuljetusta matkasta Pohjanmaalla



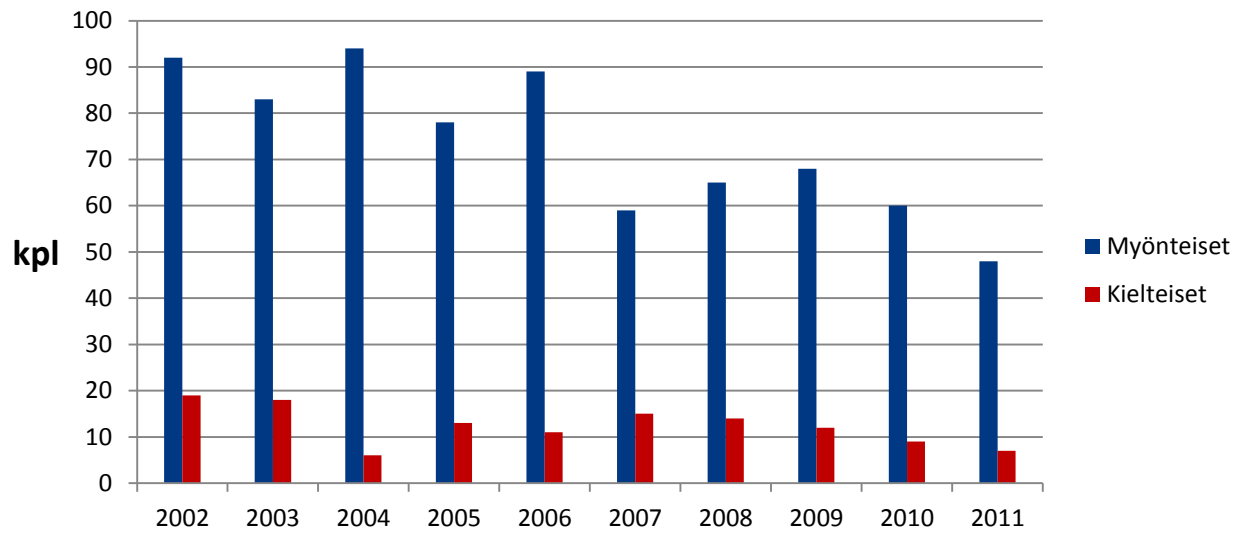
### Työmatkasuoritteiden osuudet kuljetusta matkasta Etelä-Pohjanmaalla



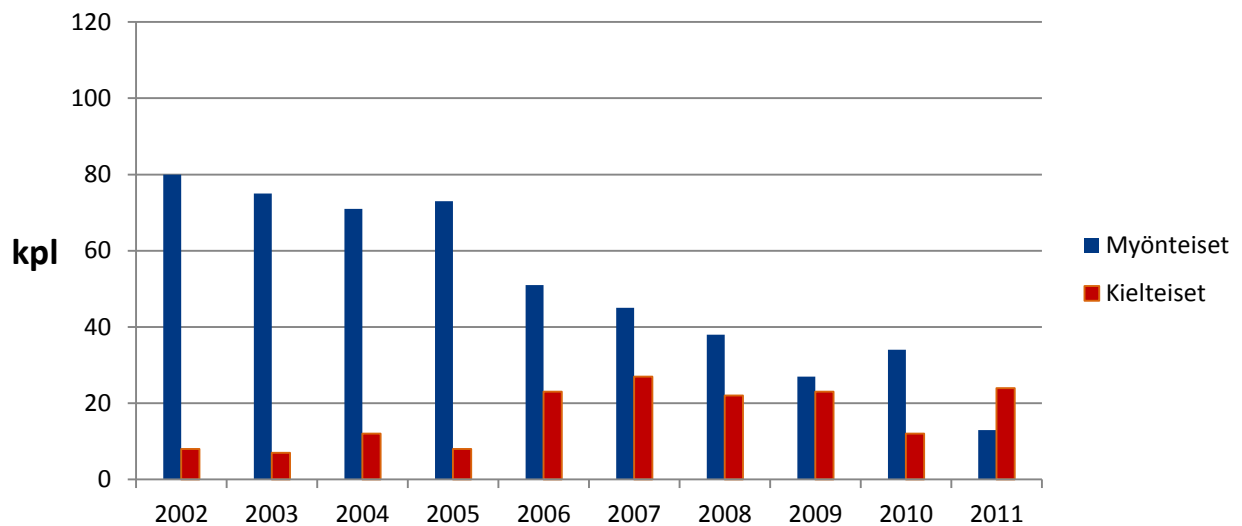
### Työmatkasuoritteiden osuudet kuljetusta matkasta Keski-Pohjanmaalla



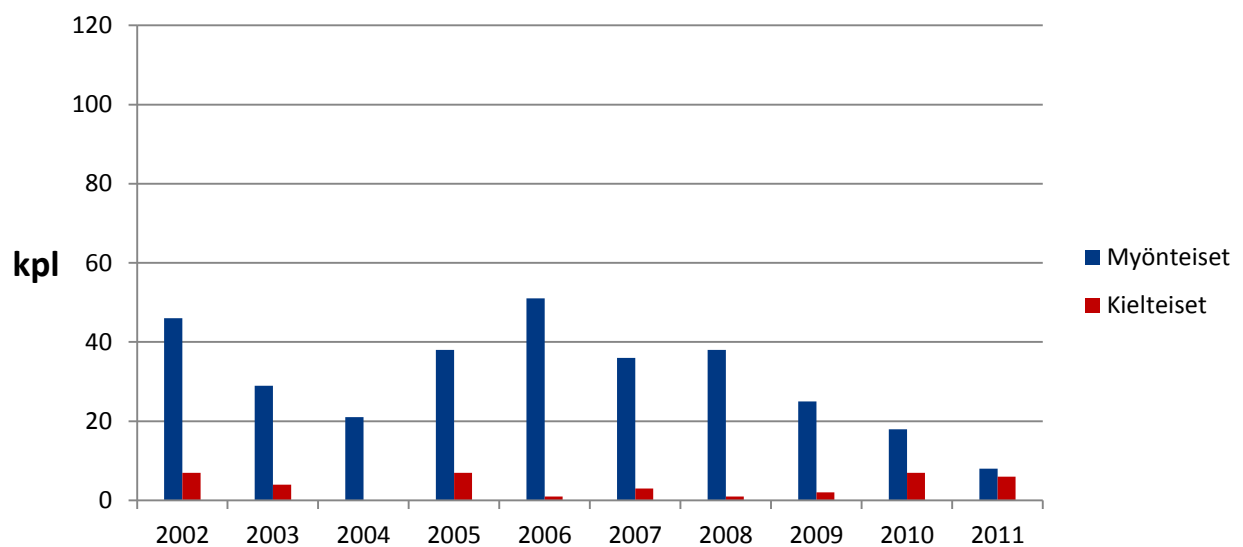
### Poikkeamispäätökset ranta-alueilla Pohjanmaalla



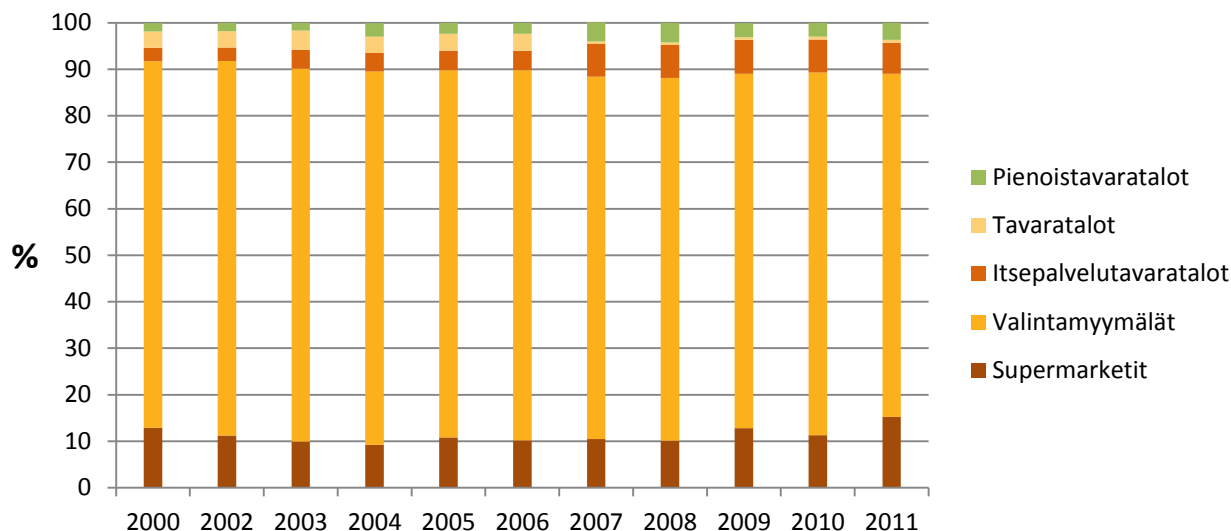
### Poikkeamispäätökset ranta-alueilla Etelä-Pohjanmaalla



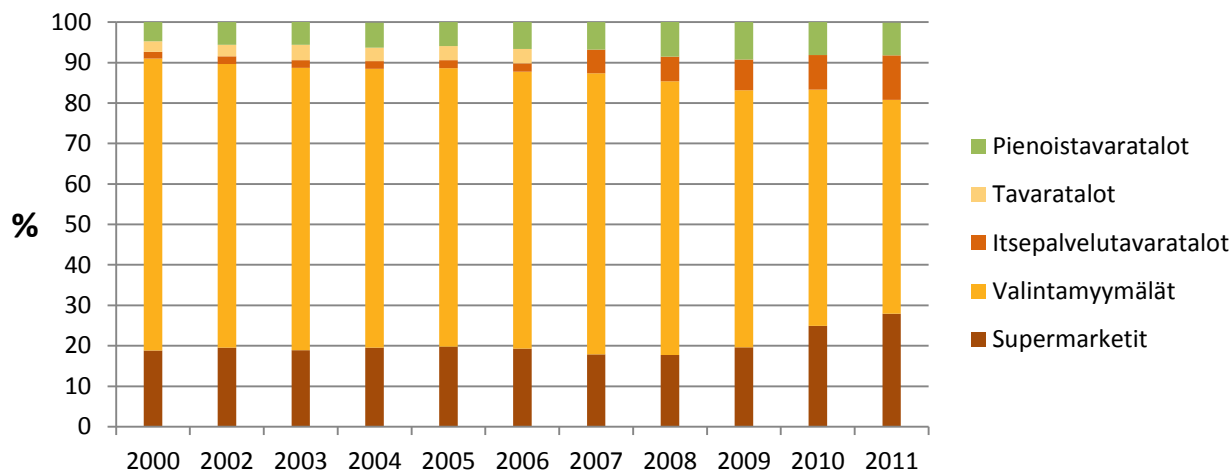
### Poikkeamispäätökset ranta-alueilla Keski-Pohjanmaalla



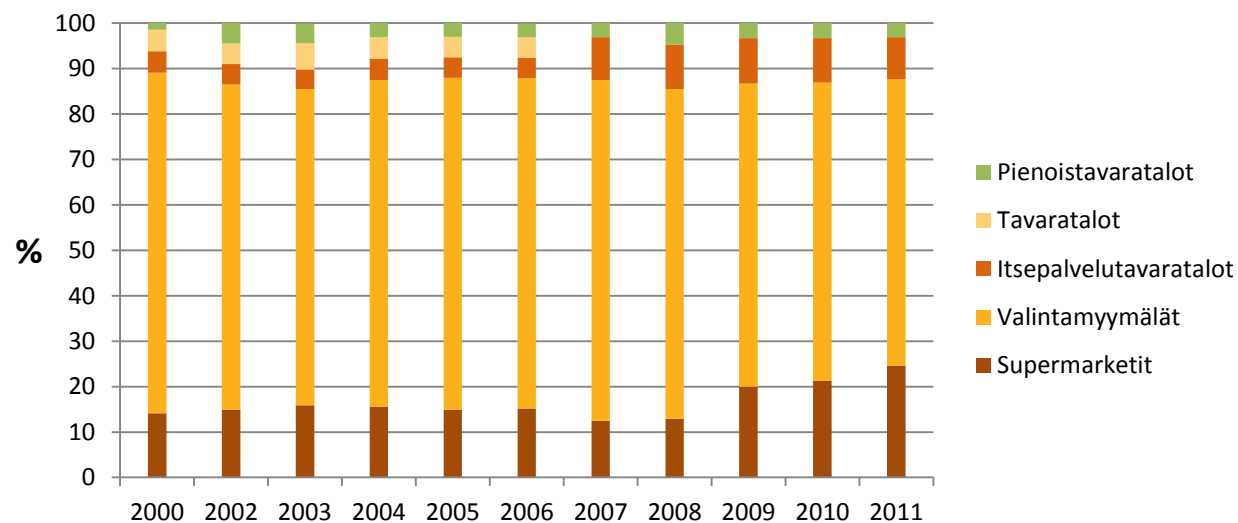
### Päivittäistavarakauppojen myymälätyyppijakauma Pohjanmaalla



### Päivittäistavarakauppojen myymälätyyppijakauma Etelä-Pohjanmaalla

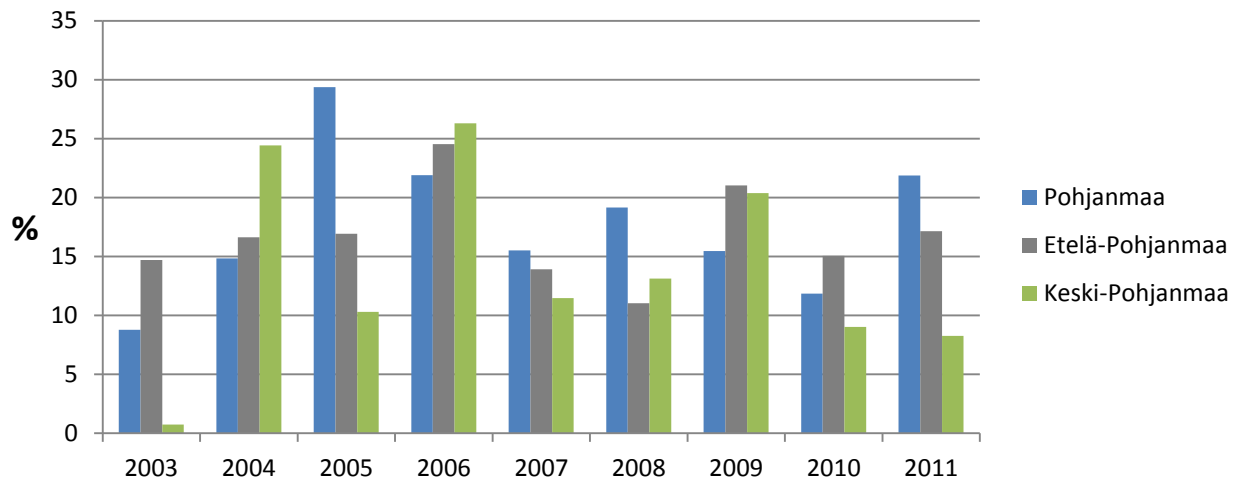


### Päivittäistavarakauppojen myymälätyyppijakauma Keski-Pohjanmaalla



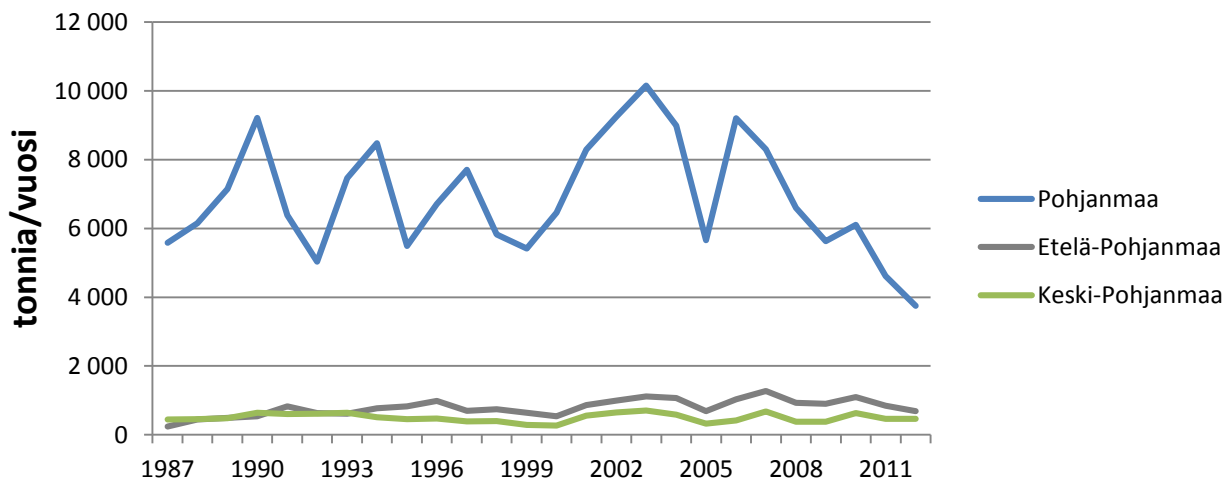


### Virkistysalueiden aluevaraukset varatuista asemakaavoista

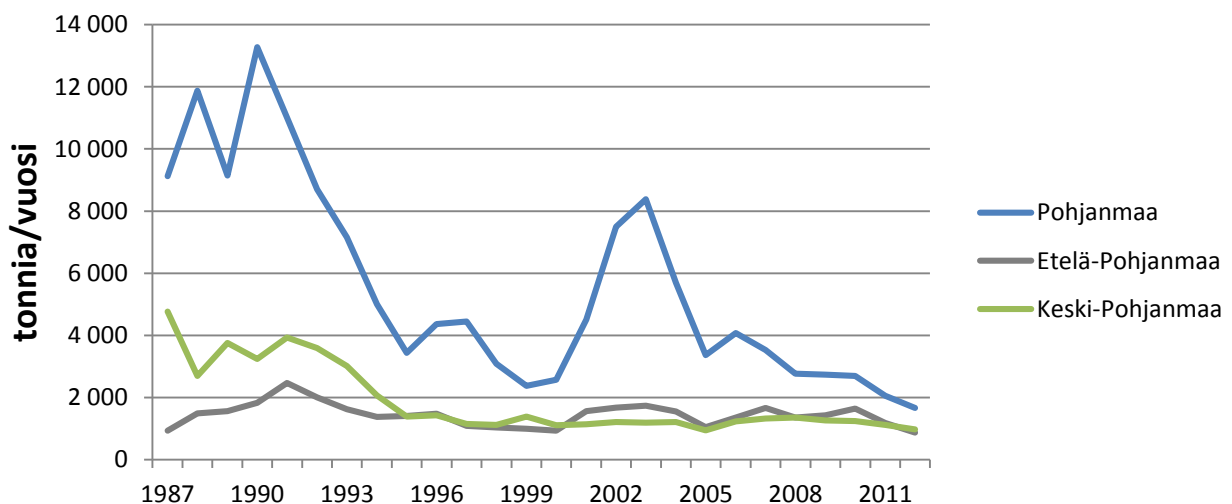


### Teema: Vähähiilisyys ja ilmastomuutoksen torjunta

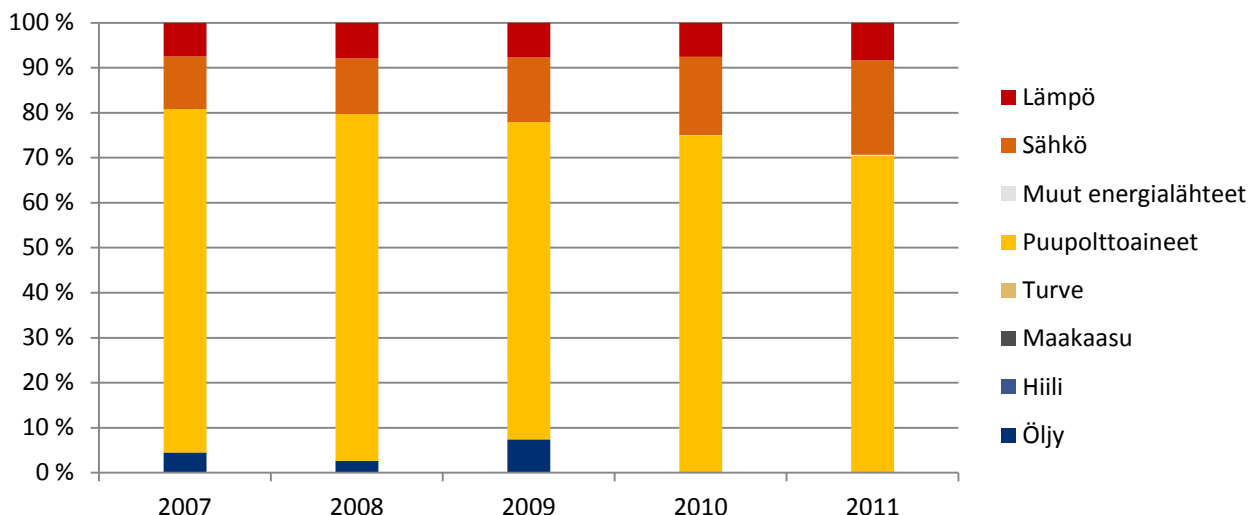
#### Teollisuuden ja energiantuotannon tyyppien oksidipäästöt ilmaan



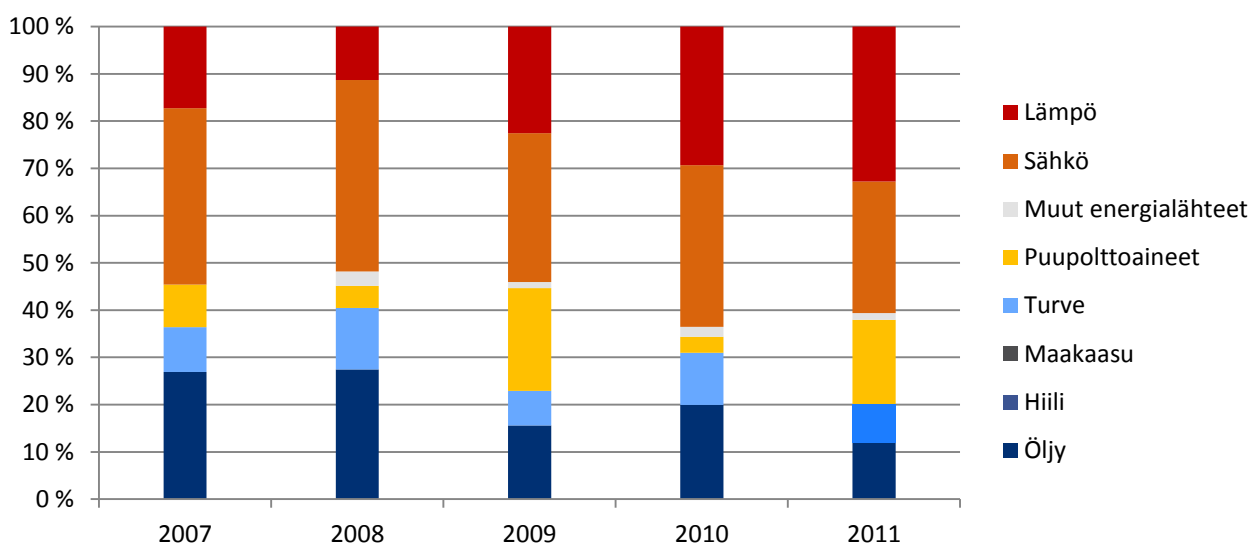
#### Teollisuuden ja energiantuotannon rikkidioksidipäästöt ilmaan



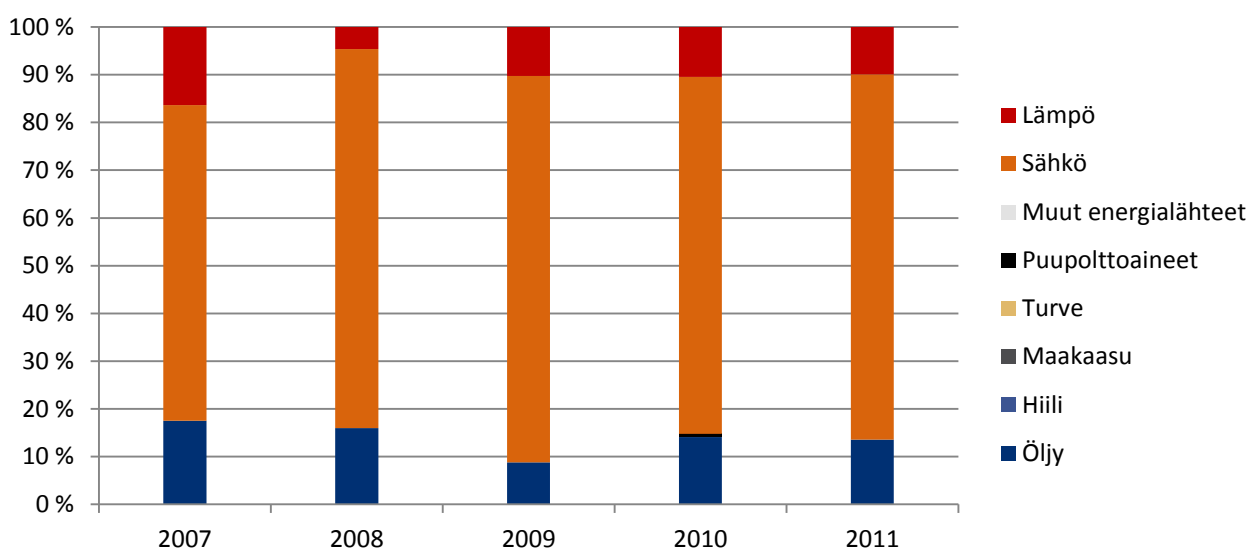
### Teollisuuden energiankäyttö Pohjanmaalla



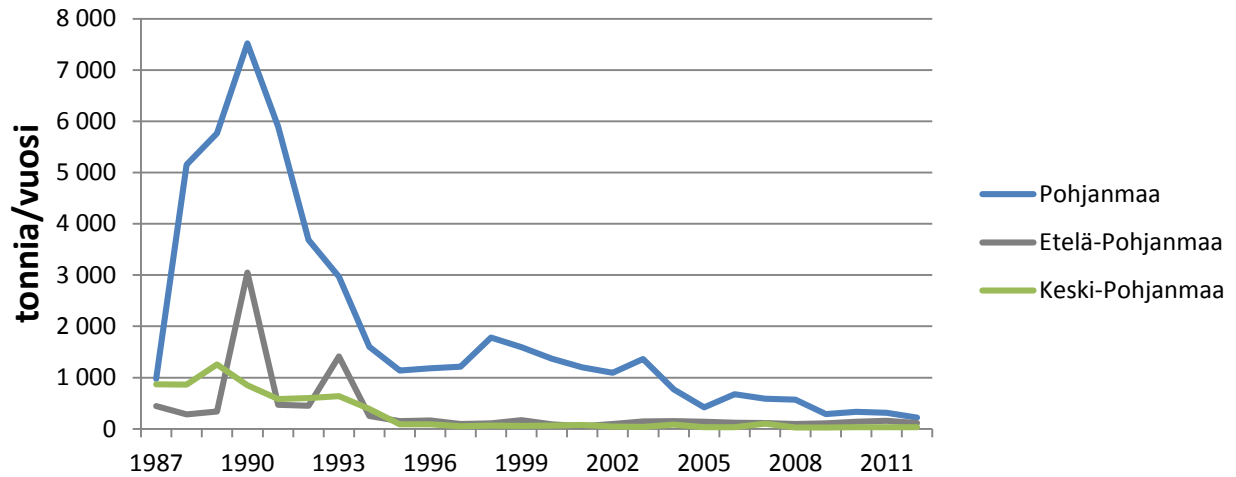
### Teollisuuden energiankäyttö Etelä-Pohjanmaalla



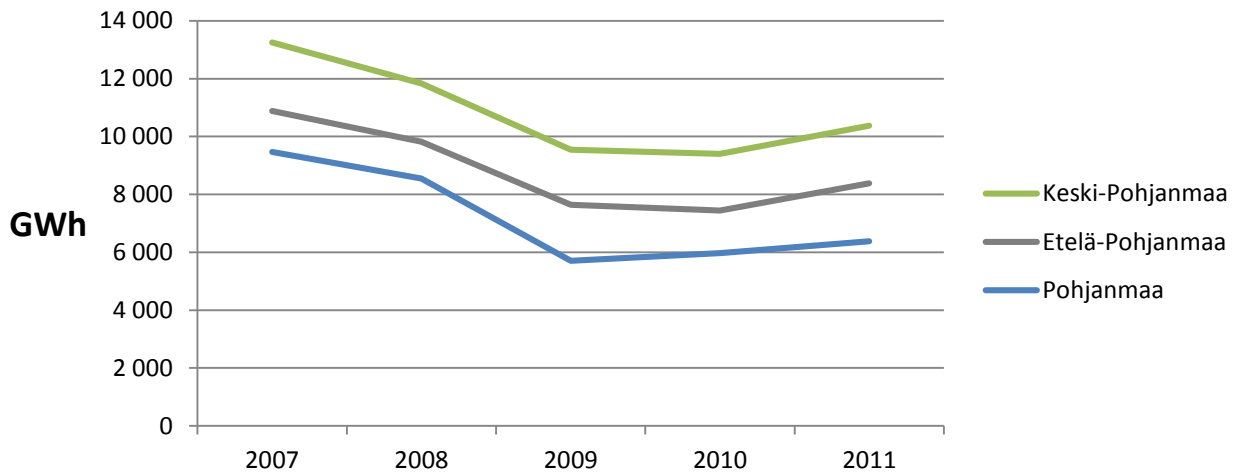
### Teollisuuden energiankäyttö Keski-Pohjanmaalla



### Teollisuuden ja energiantuotannon hiukkaspäästöt ilmaan

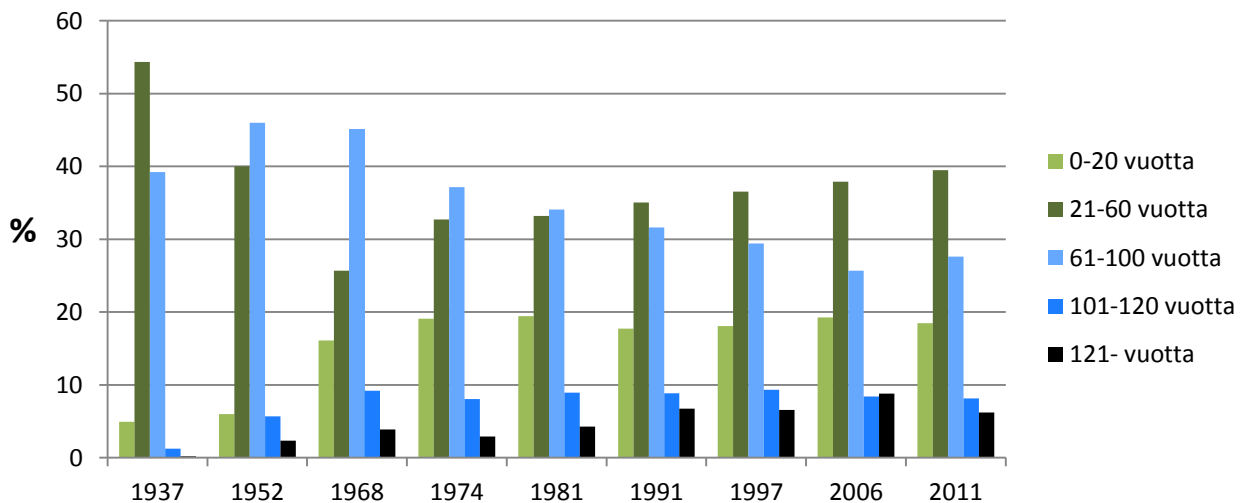


### Teollisuuden energiankäyttö

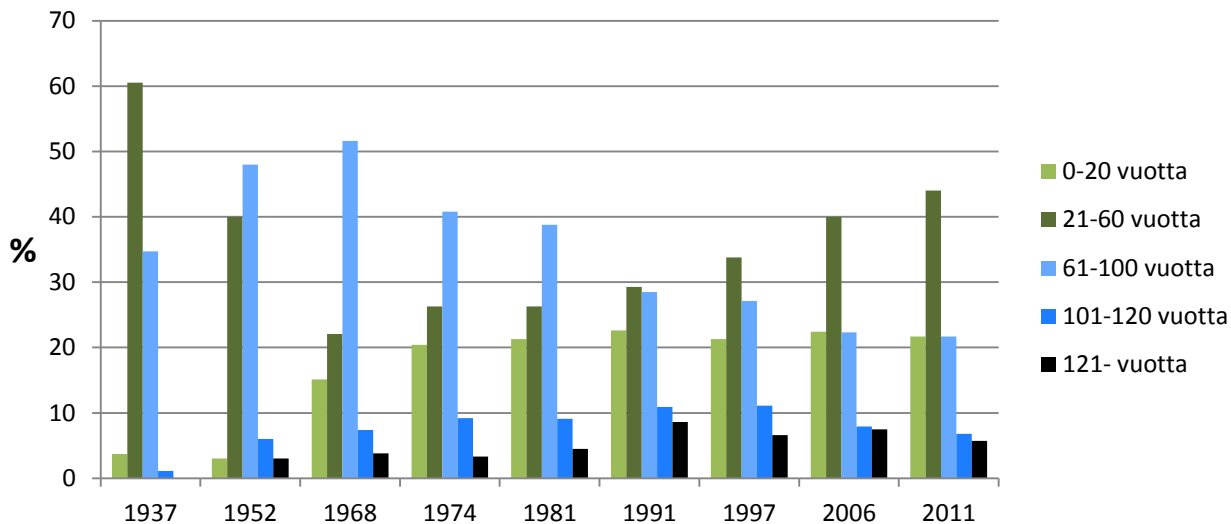


## Teema: Monimuotoisuuden turvaaminen

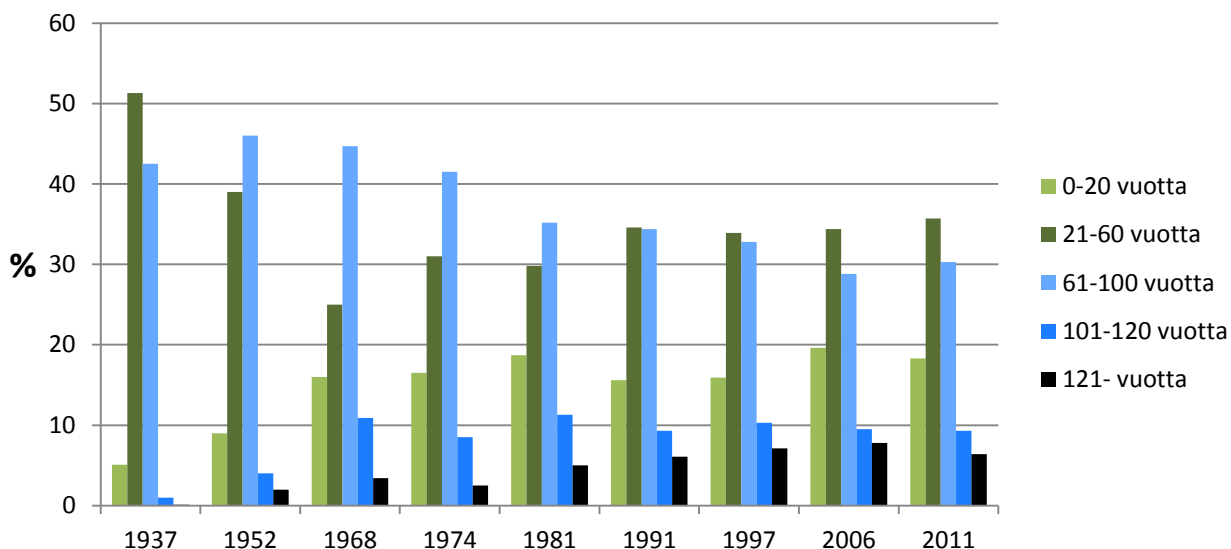
### Metsien ikärakenne



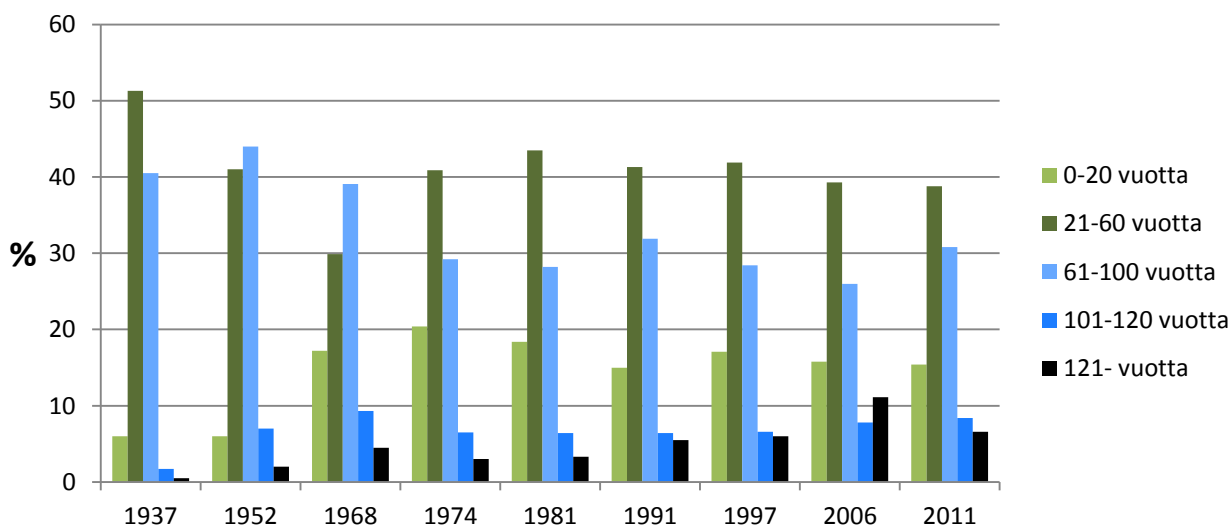
### Metsien ikärakenne Pohjanmaalla



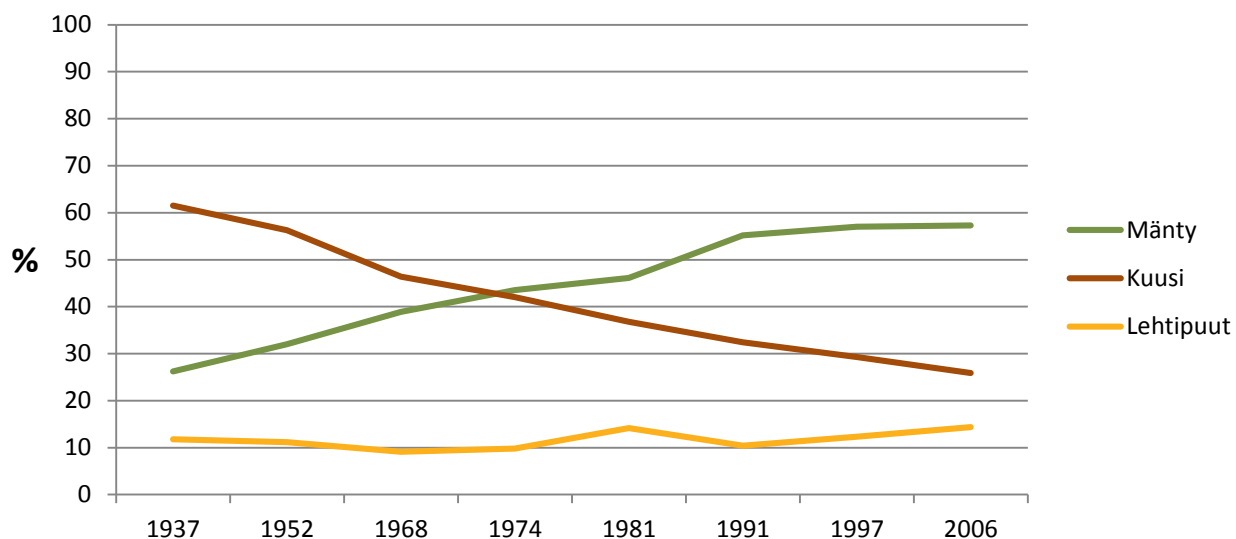
### Metsien ikärakenne Etelä-Pohjanmaalla



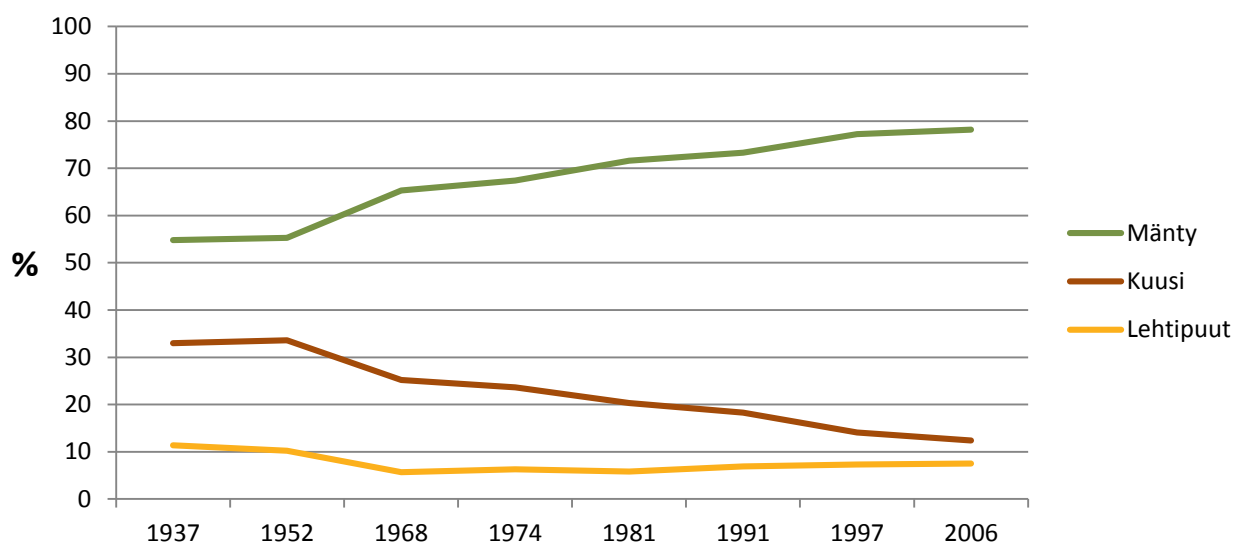
### Metsien ikärakenne Keski-Pohjanmaalla



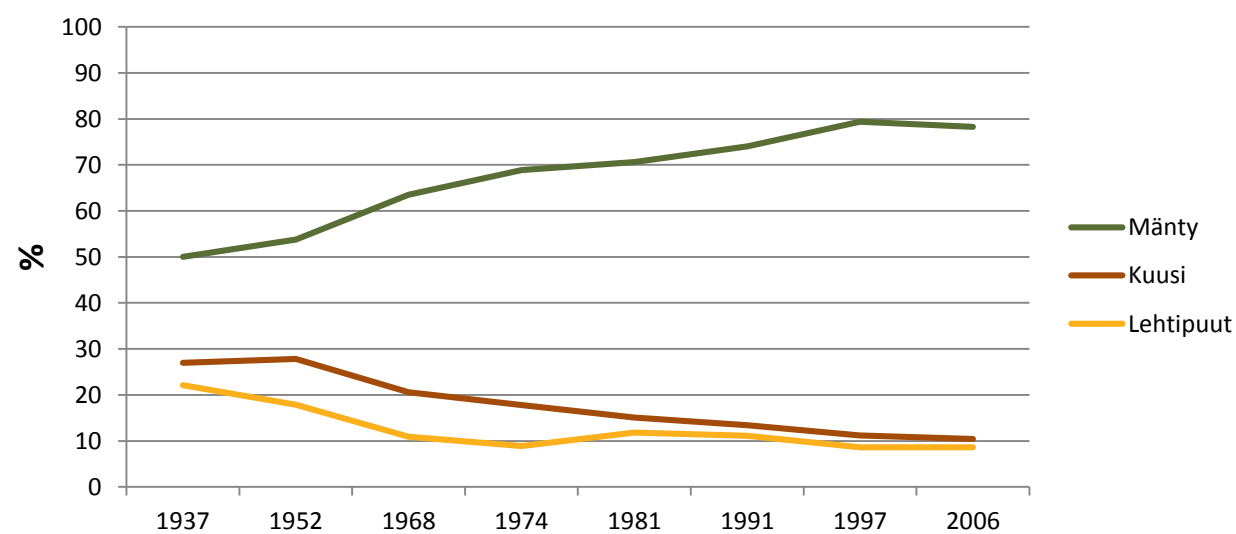
### Puulajijakauma Pohjanmaalla



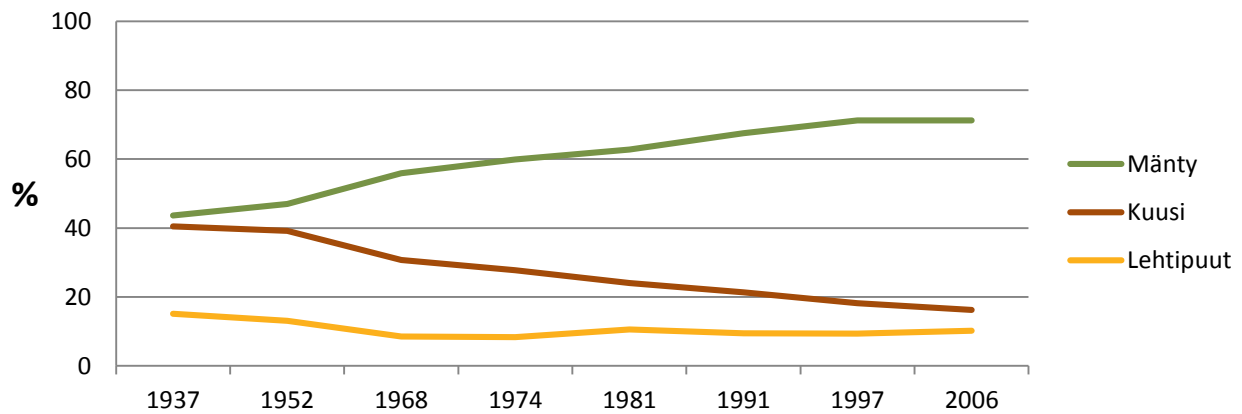
### Puulajijakauma Etelä-Pohjanmaalla



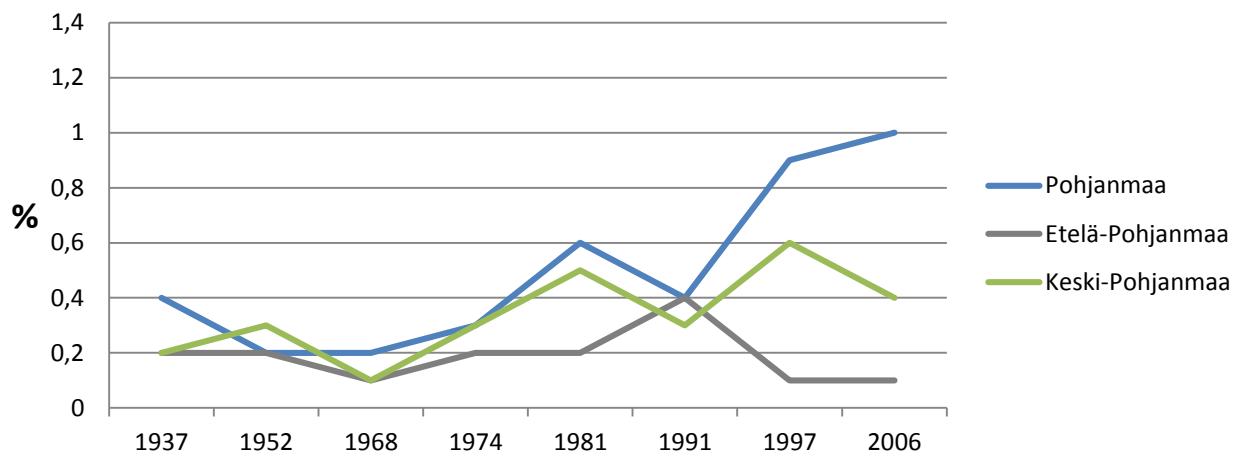
### Puulajijakauma Keski-Pohjanmaalla



### Puulajijakauma Etelä-Pohjanmaan, Pohjanmaan ja Keski-Pohjanmaan maakunnissa

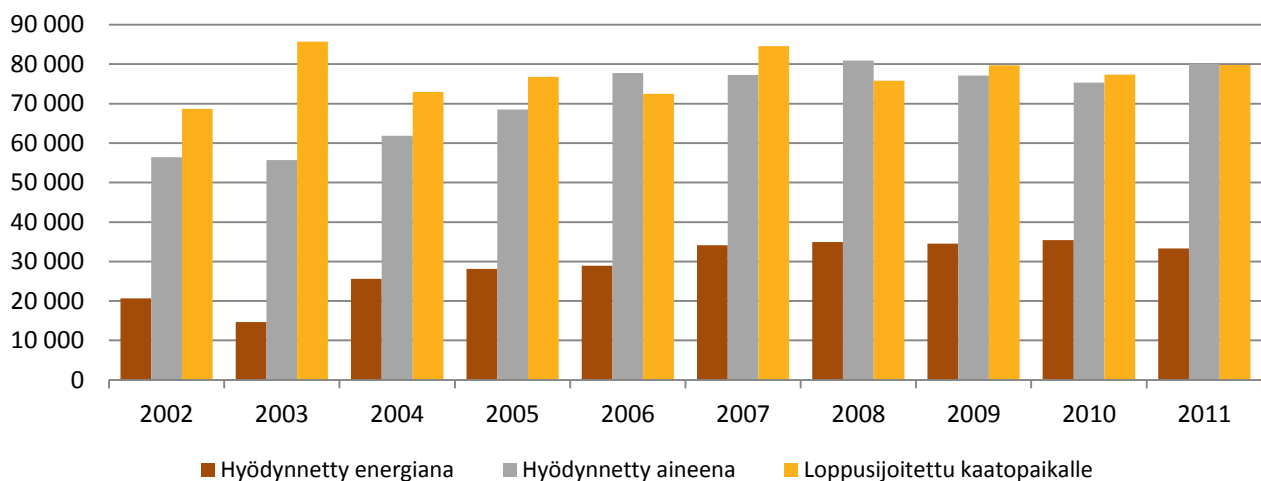


### Haavan osuus puustosta

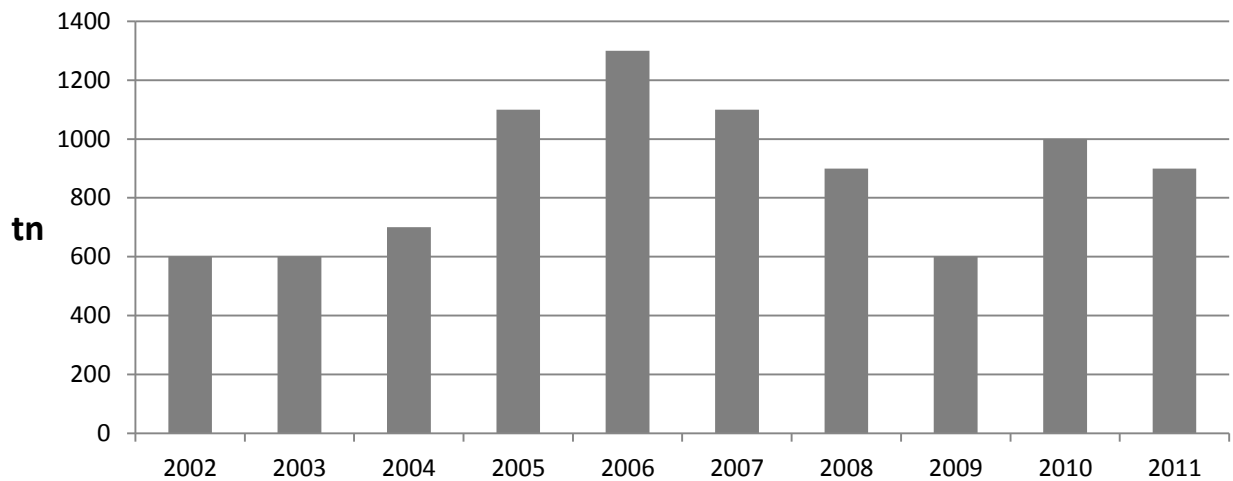


## Teema: Ympäristötietoisuuden edistäminen

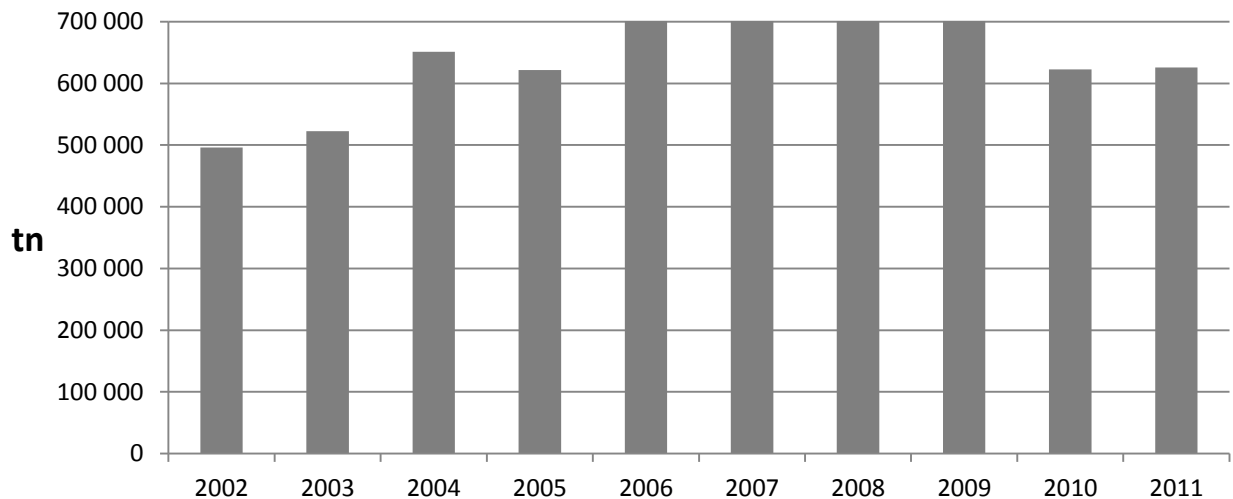
### Yhdyskuntajätteen käsittely Etelä-Pohjanmaan ELY-keskuksen toimialueella (tonnia)



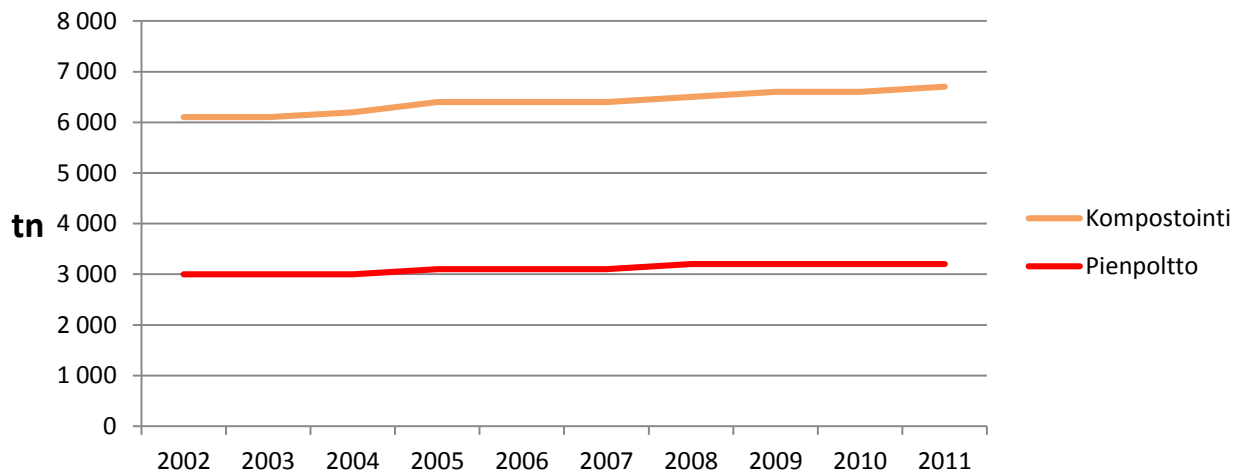
### Yhdyskuntaperäisen ongelmajätteen määrä Etelä-Pohjanmaan ELY-keskuksen toimialueella



### Teollisuudesta peräisin oleva ongelmajäte Etelä-Pohjanmaan ELY-keskuksen toimialueella

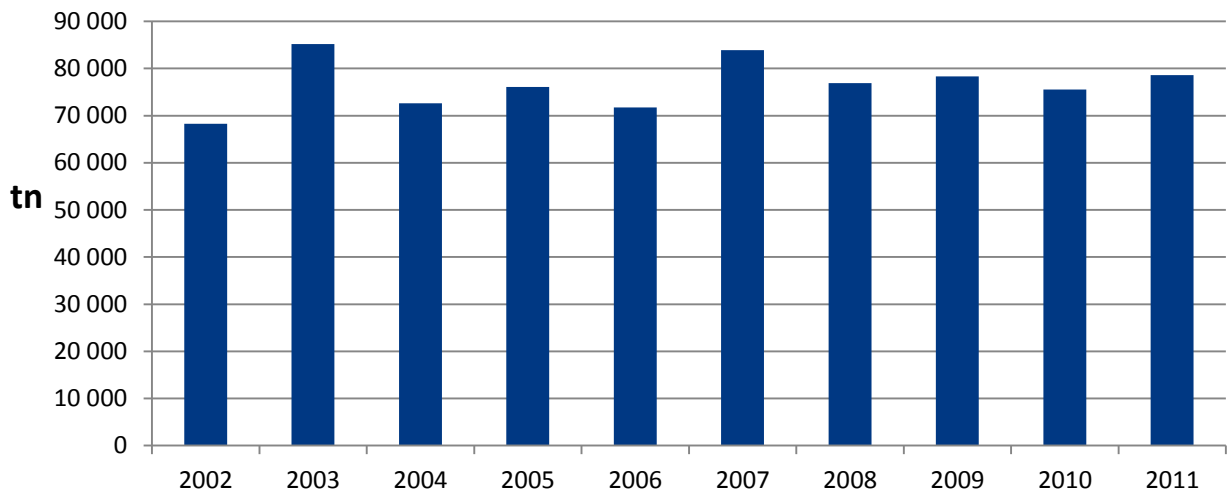


### Jätteen kompostointi ja pienpoltto Etelä-Pohjanmaan ELY-keskuksen Y- toimialueella

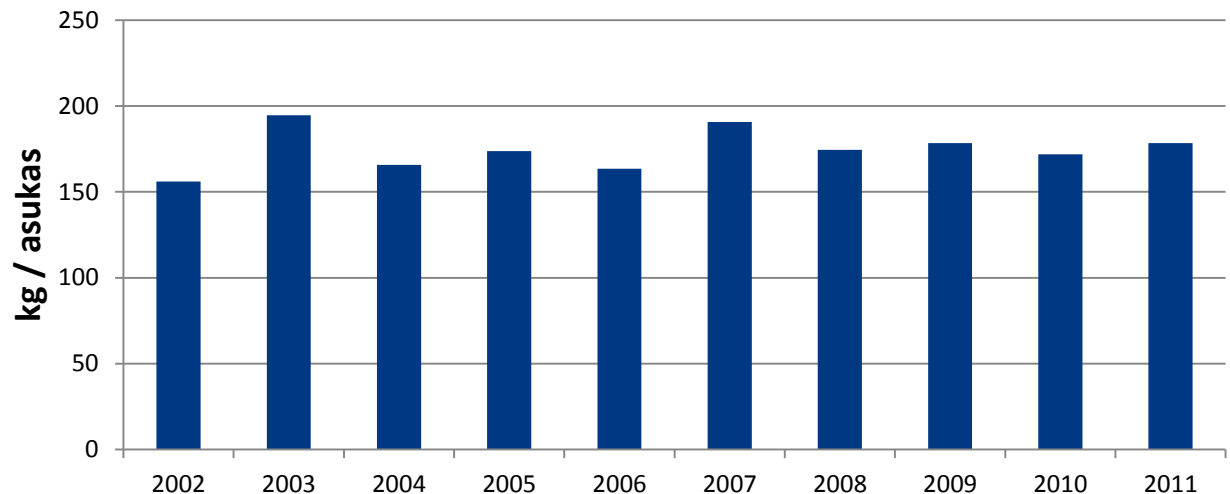




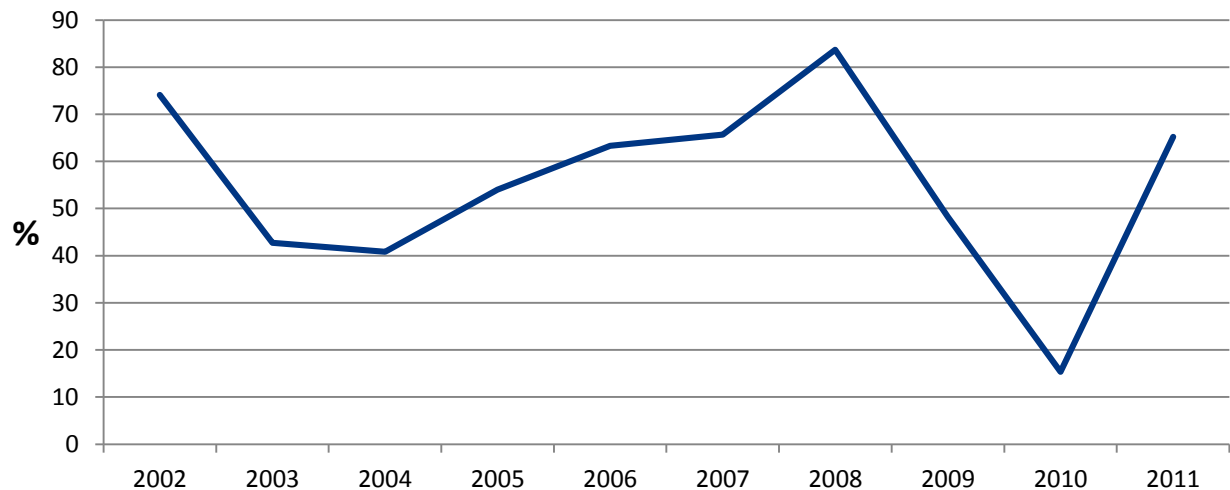
**Kaatopaikkasijoitettu sekajäte Etelä-Pohjanmaan ELY- keskuksen toimialueella**



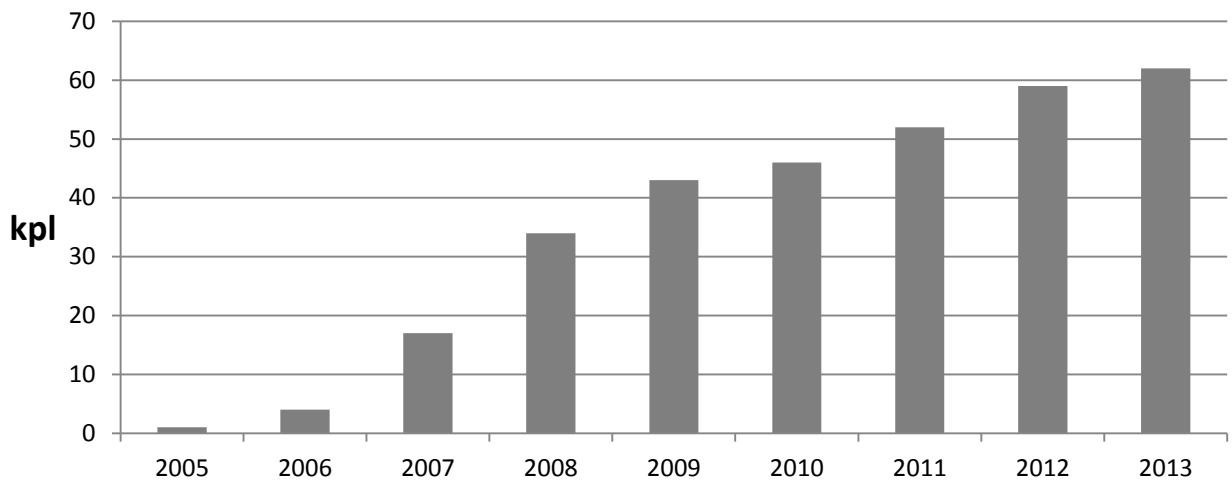
**Kaatopaikkasijoitettu sekajäte Etelä-Pohjanmaan ELY- keskuksen toimialueella**



**Energiantuotannon jätteiden hyödyntämisaste Etelä-Pohjanmaan ELY-keskuksen toimialueella**

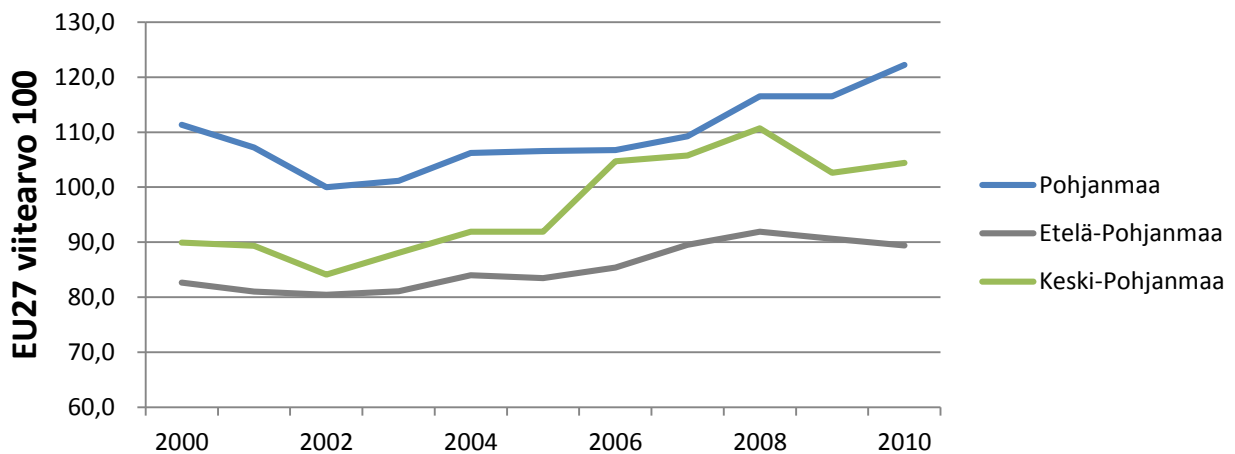


### Ympäristöalan opintokokonaisuuden suorittaneiden opiskelijoiden määrä Vaasan yliopistossa

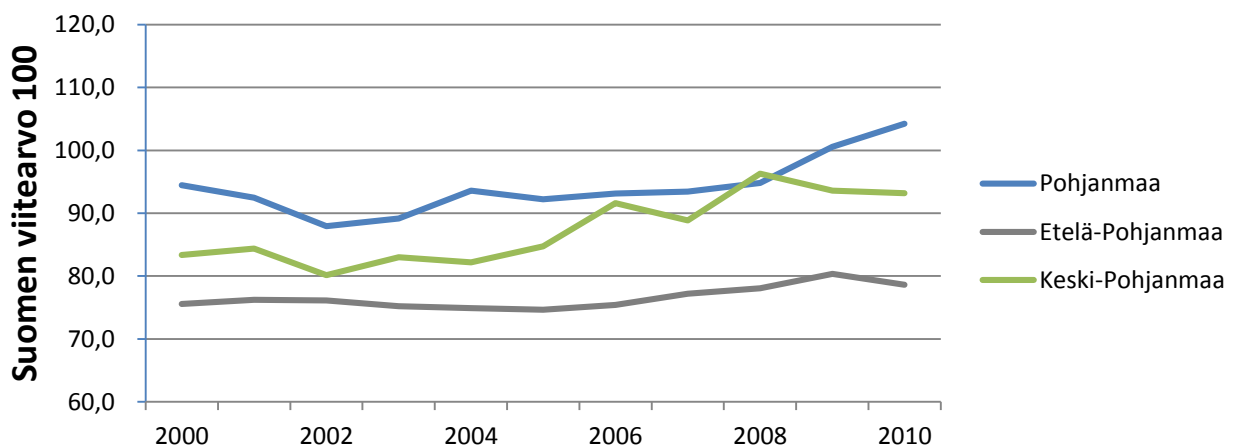


### Teema: Kestävä kehitys (sosiaalinen ja taloudellinen)

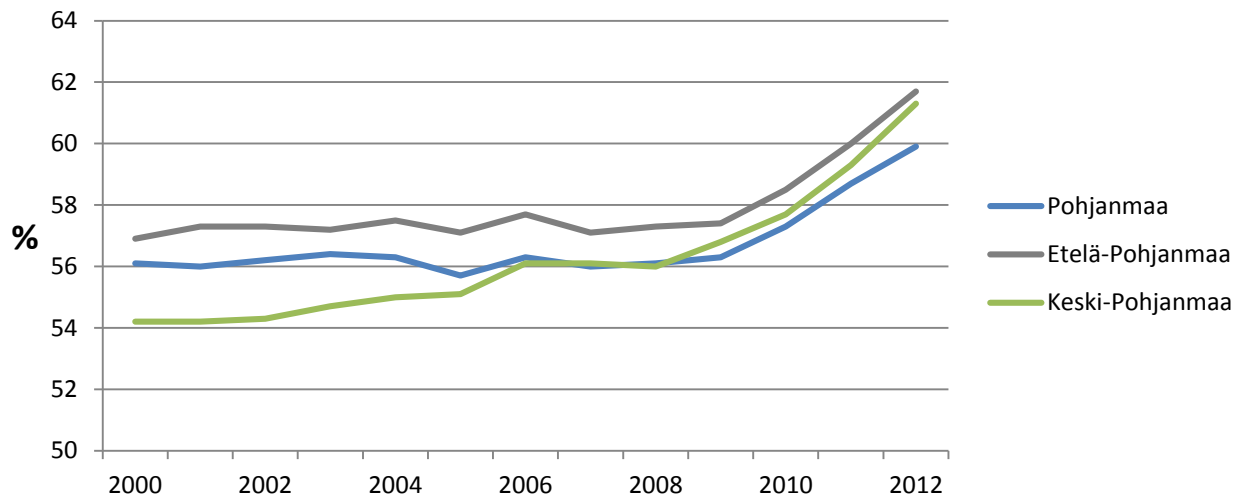
#### Bruttokansantuote asukasta kohti suhteessa EU27 viitearvoon



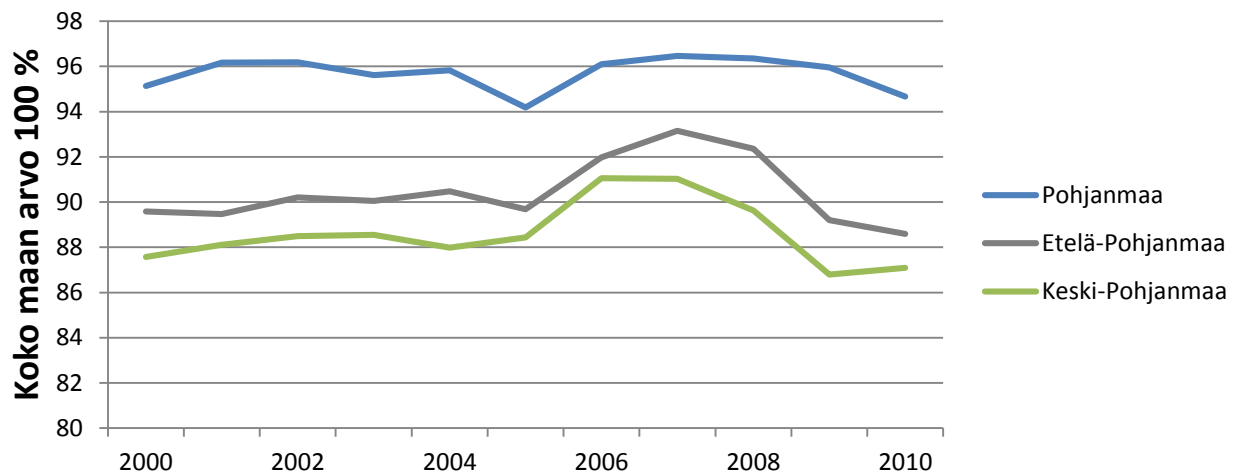
#### Bruttokansantuote työtuntia kohden suhteessa koko Suomen viitearvoon



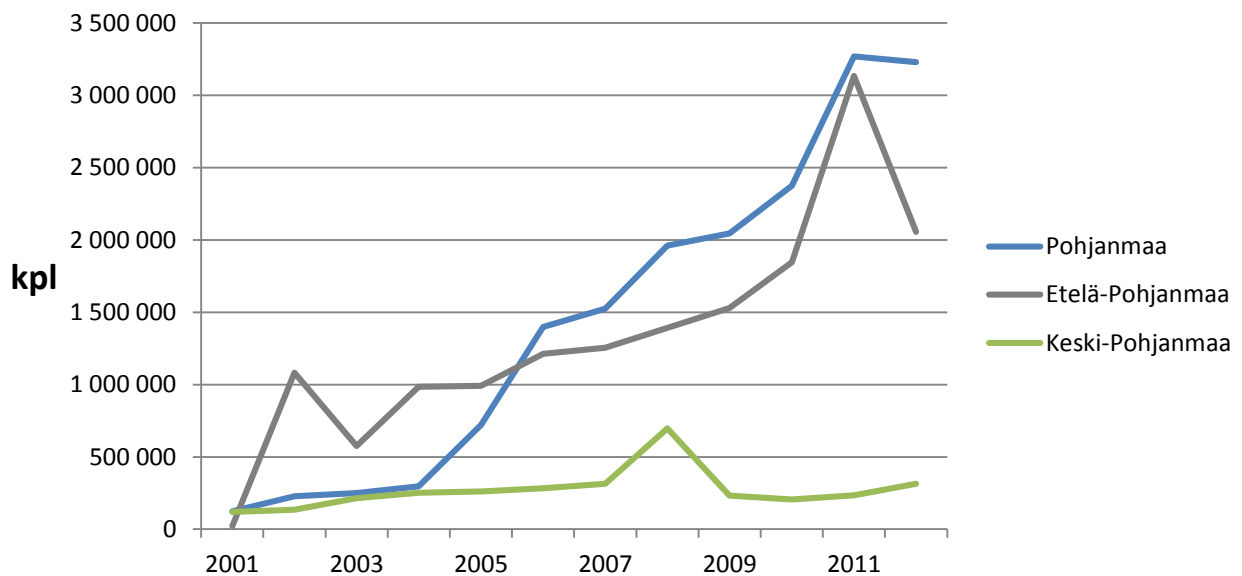
### Demografinen huoltosuhte



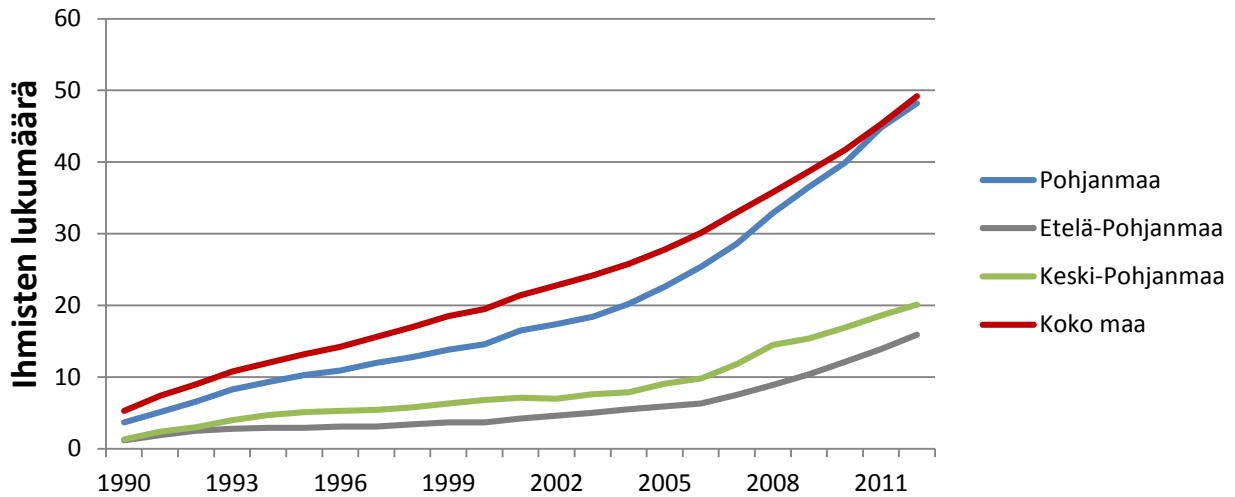
### Kotitalouksien käytettävissä oleva tulo suhteessa koko maan viitearvoon



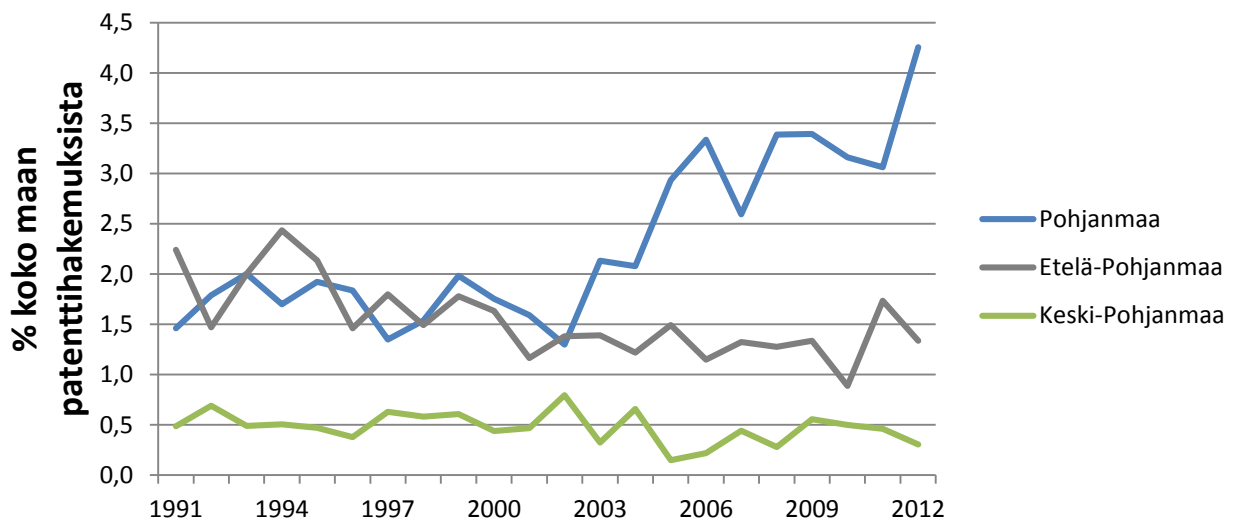
### Kirjastojen verkkokäynnit



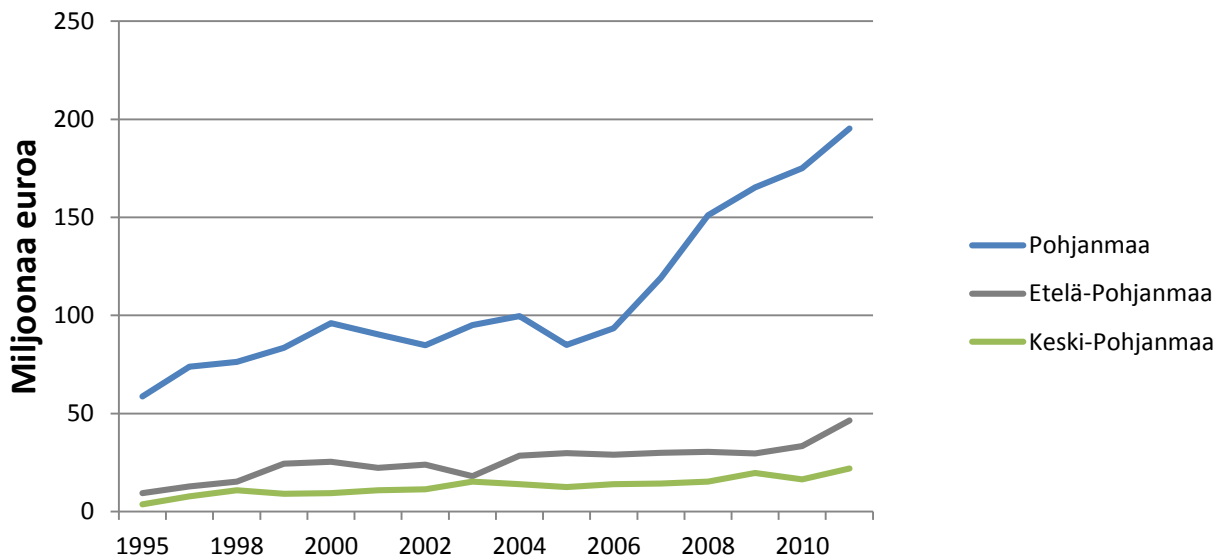
### Muu kuin suomi tai ruotsi äidinkielenä / 1000 asukasta



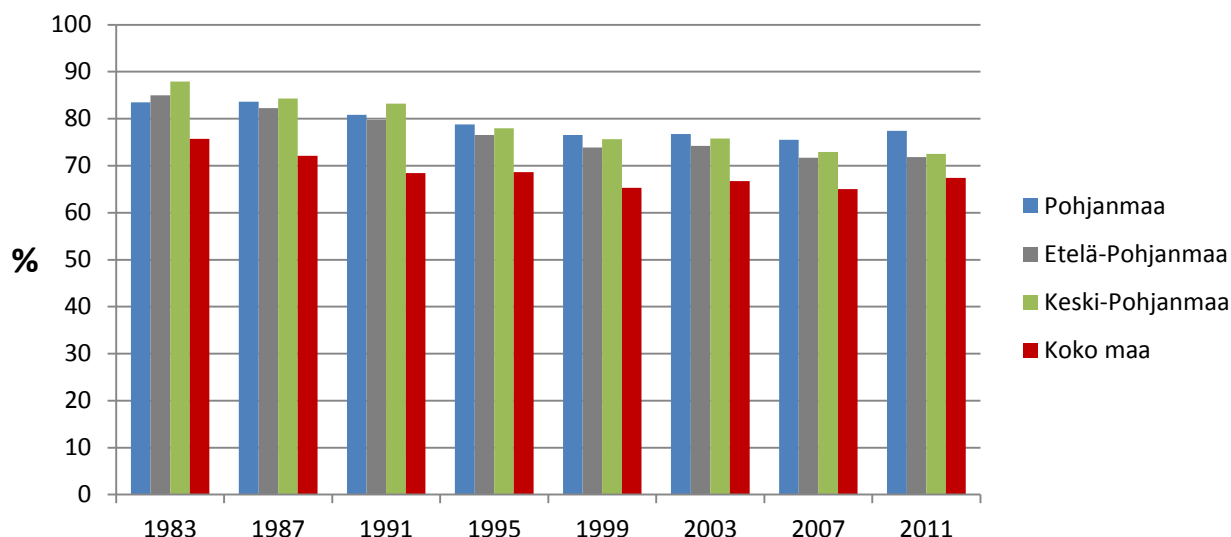
### Patentihakemukset



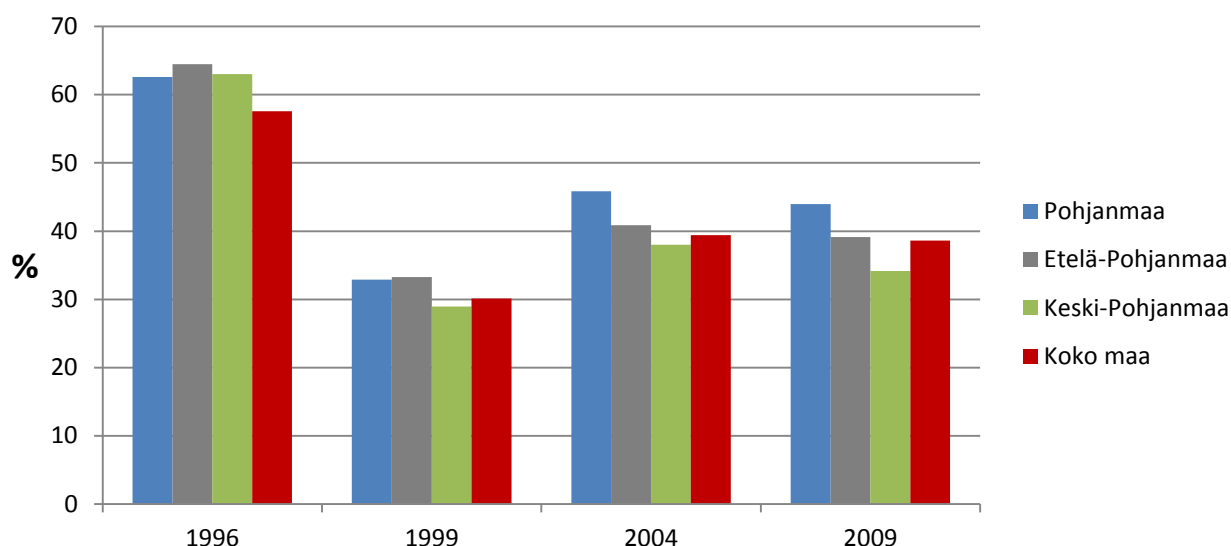
### Tutkimus- ja kehittämistoiminnan menot



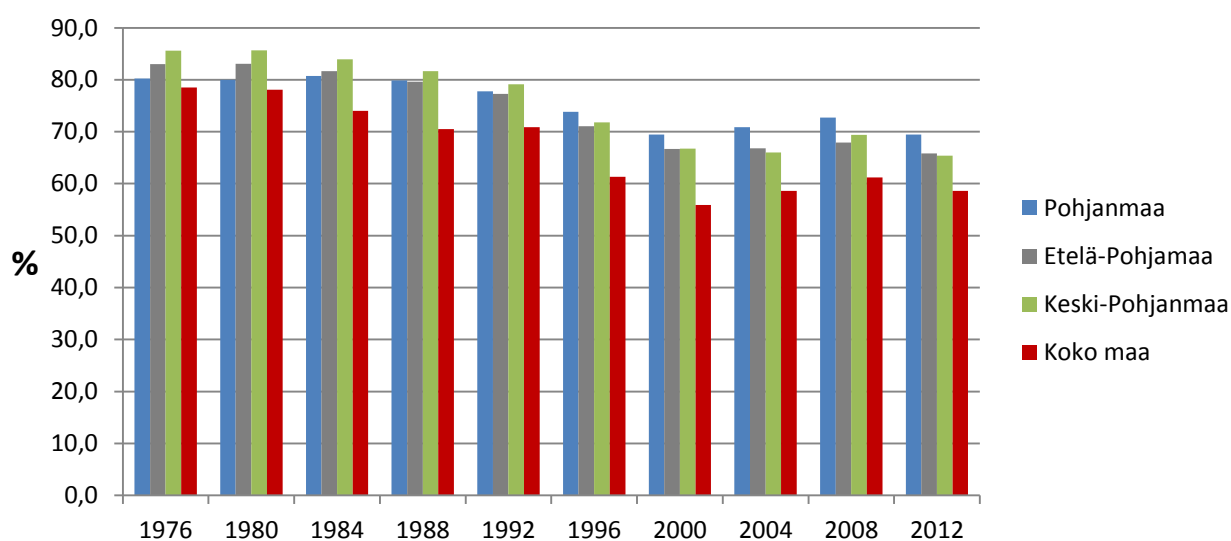
### Eduskuntavaalien äänestysprosentti



### Europarlamenttivaalien äänestysprosentti

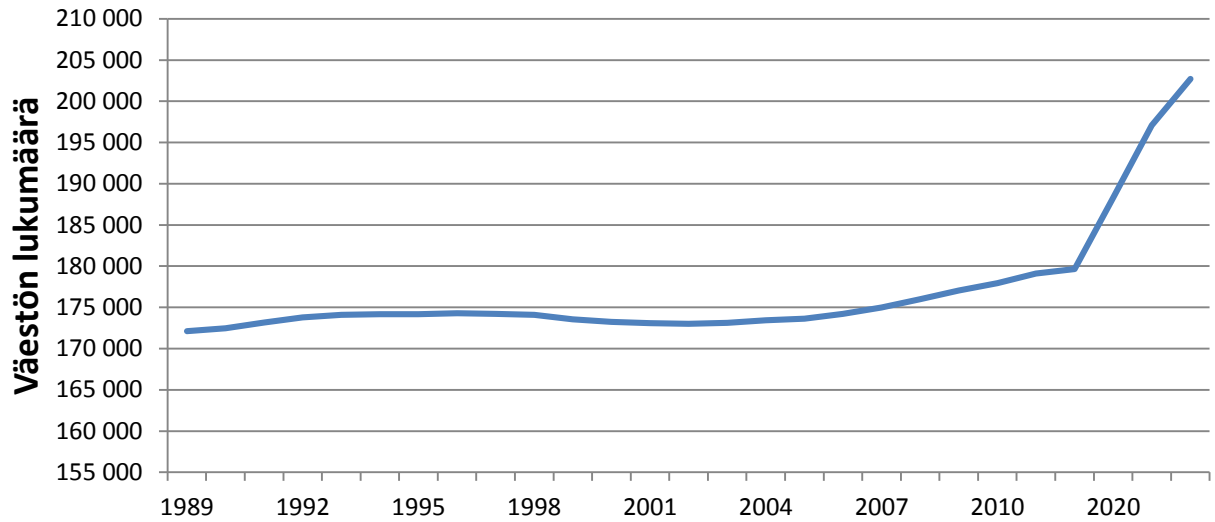


### Kunnallisvaalien äänestysprosentti

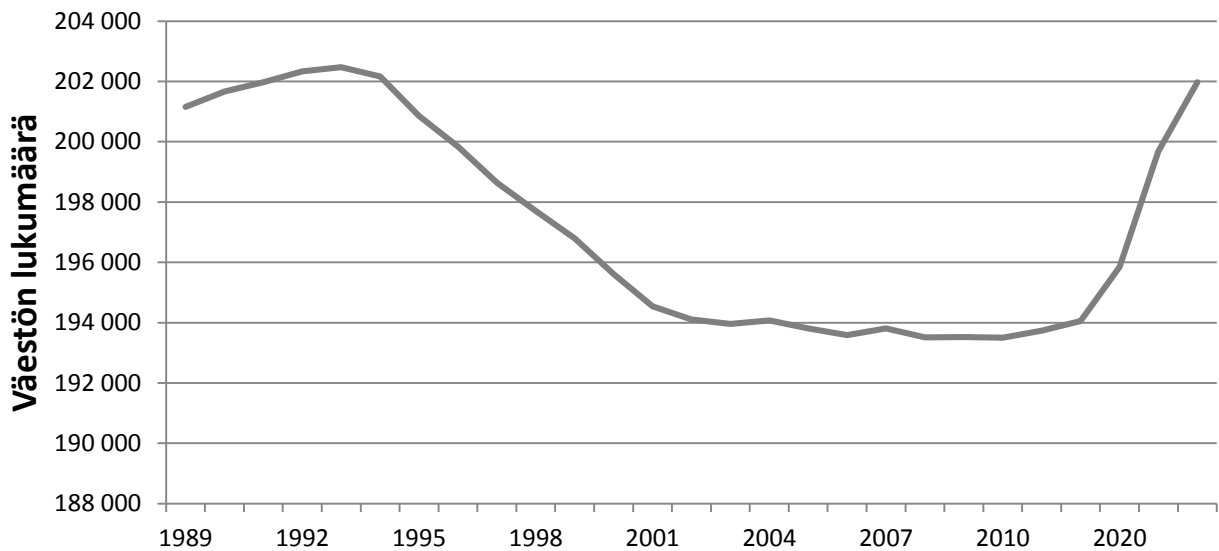




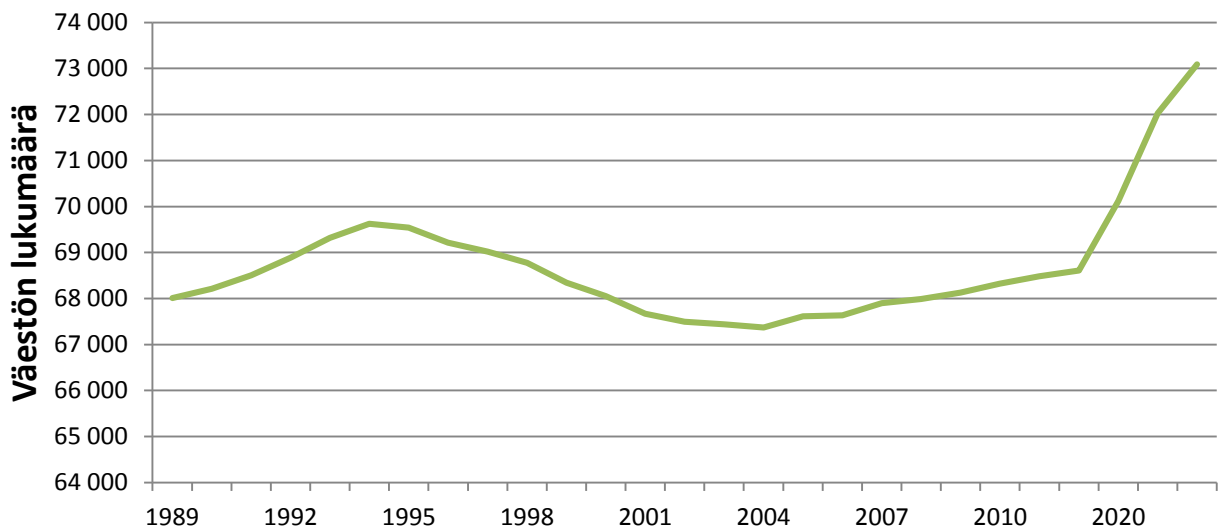
### Väestö ja väestöennuste Pohjanmaalla



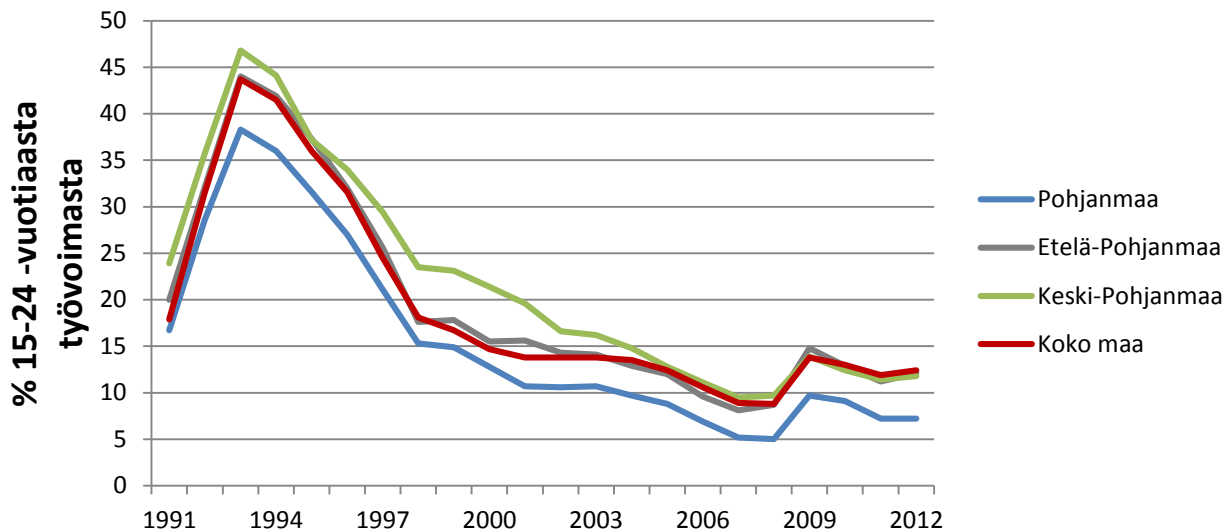
### Väestö ja väestöennuste Etelä-Pohjanmaalla



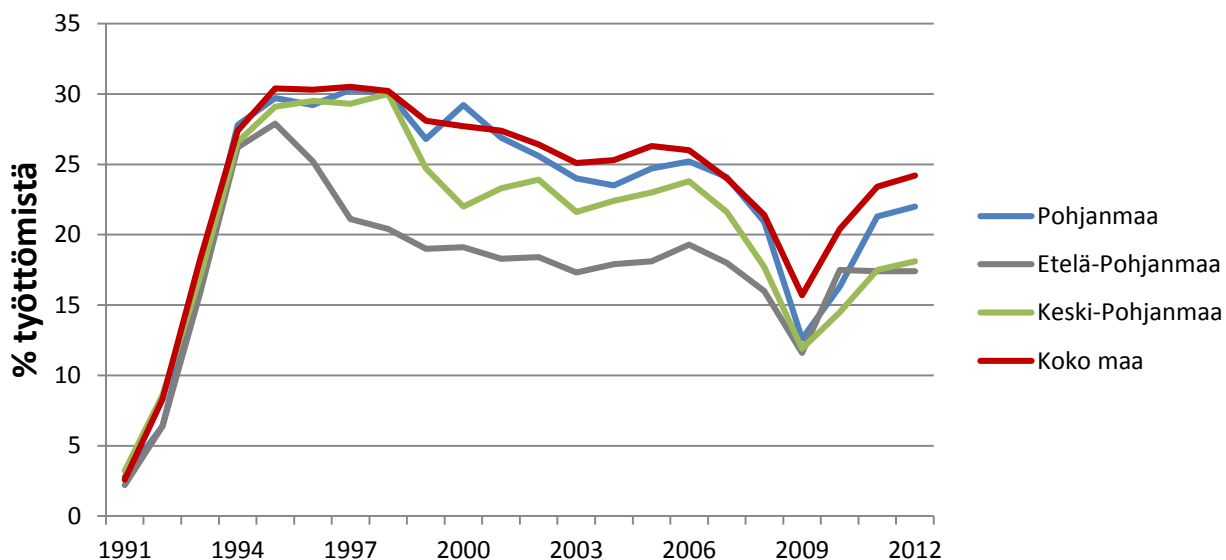
### Väestö ja väestöennuste Keski-Pohjanmaalla



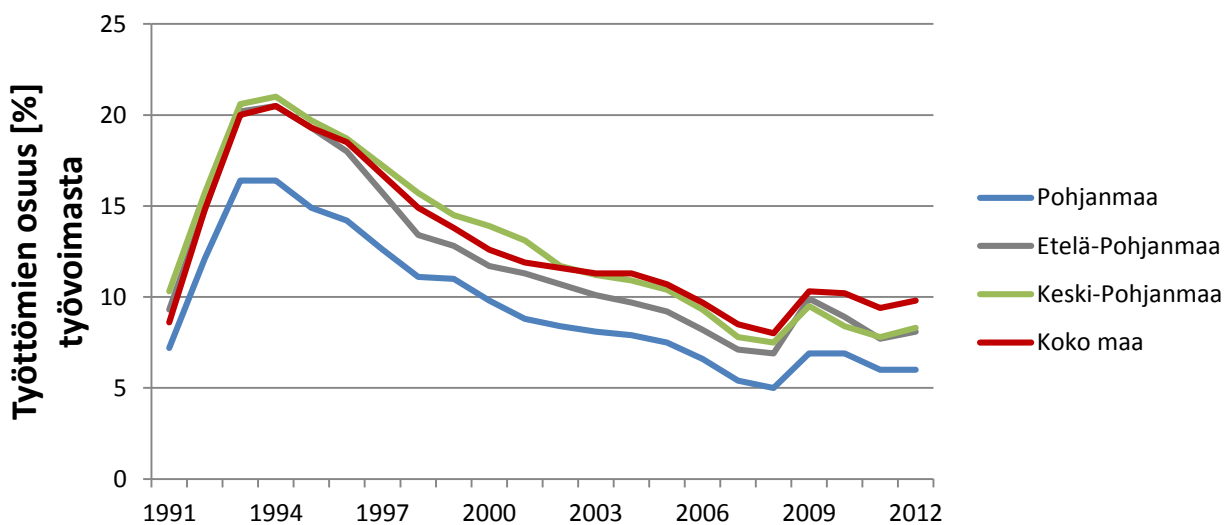
### Nuorisotyöttömien määrä



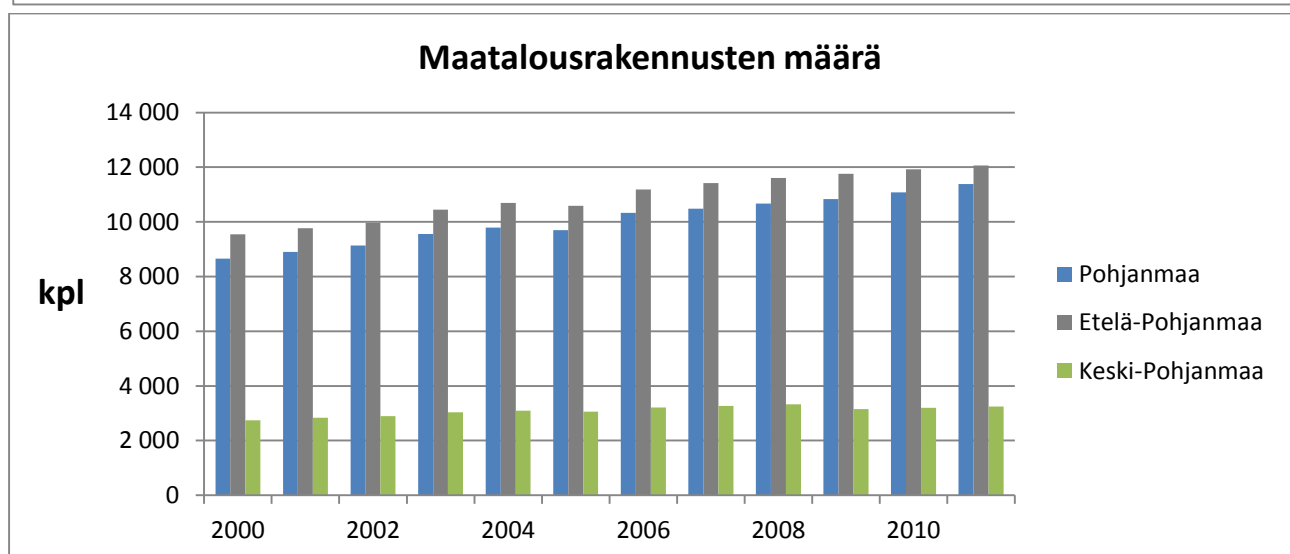
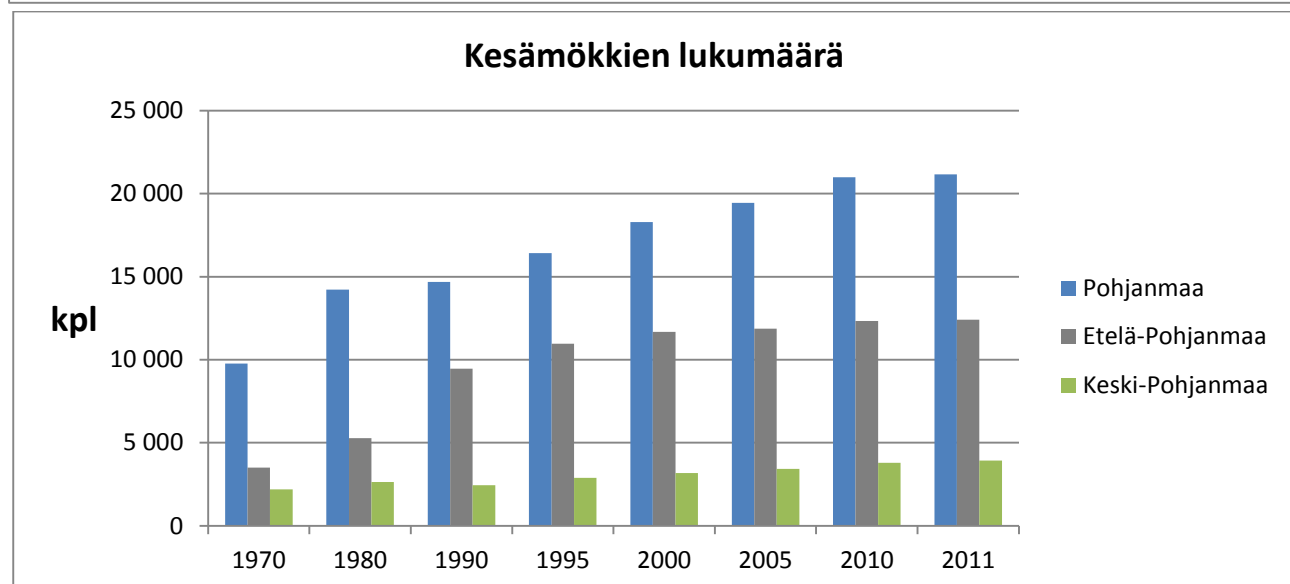
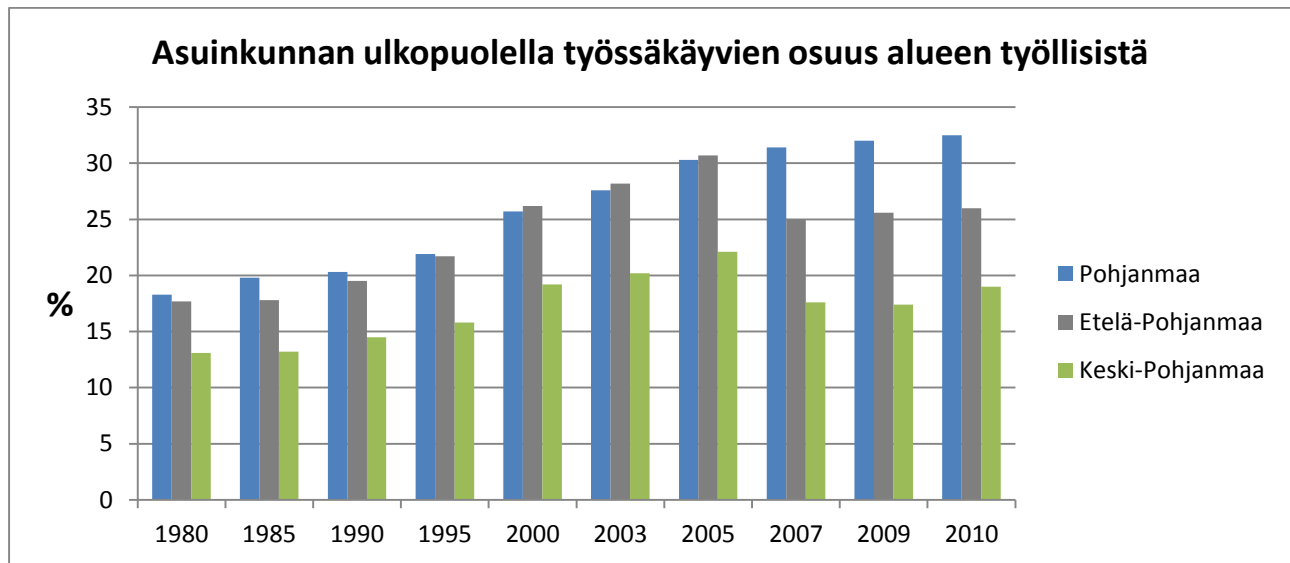
### Pitkäaikaistyöttömien osuus työttömistä



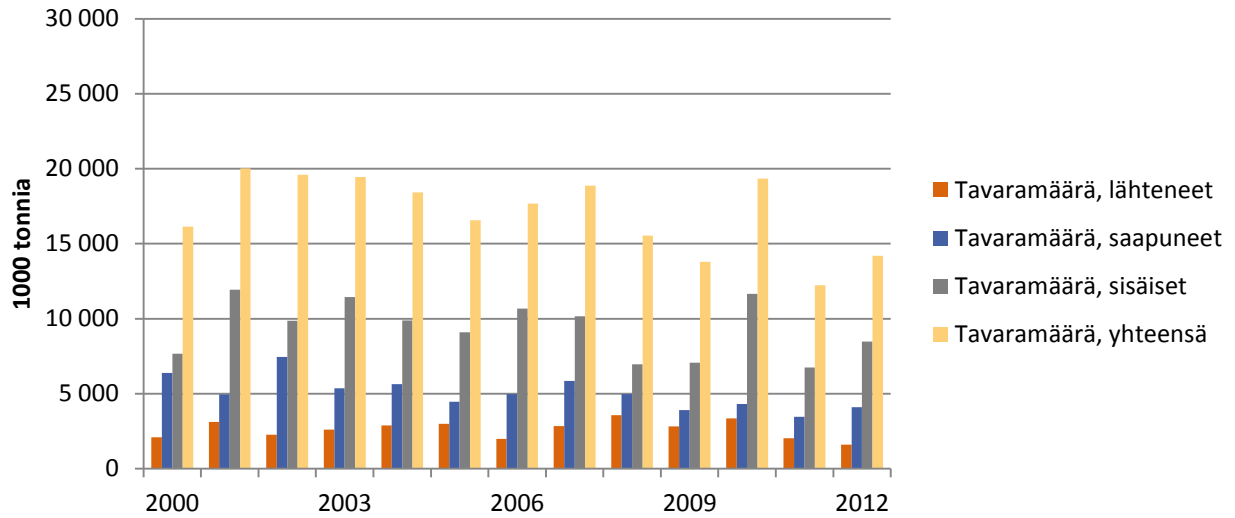
### Työttömyysaste



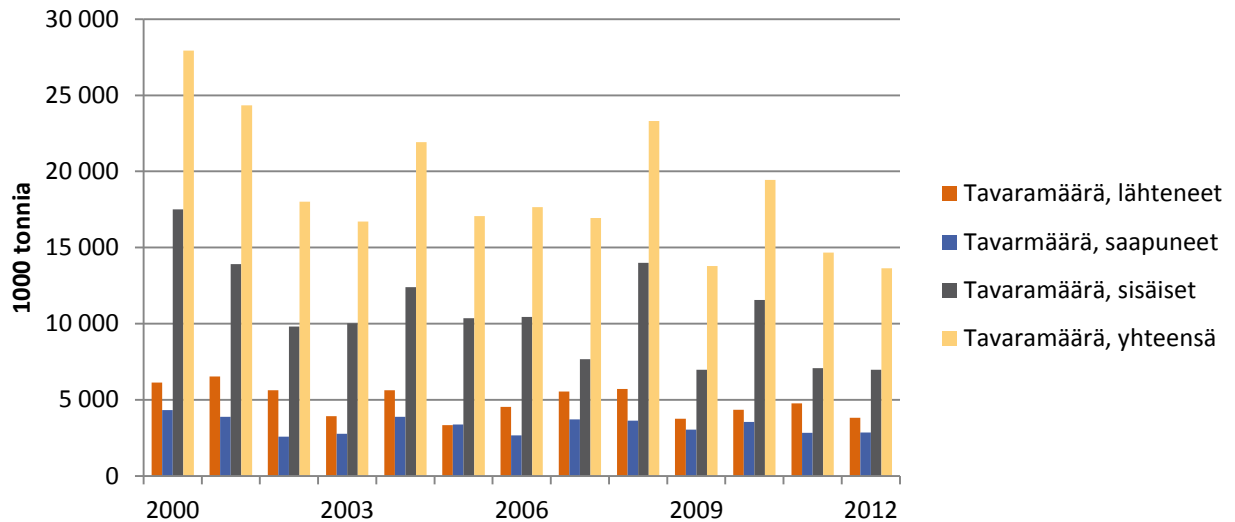
# Toimintaympäristön muutoksia kuvaavat indikaattorit



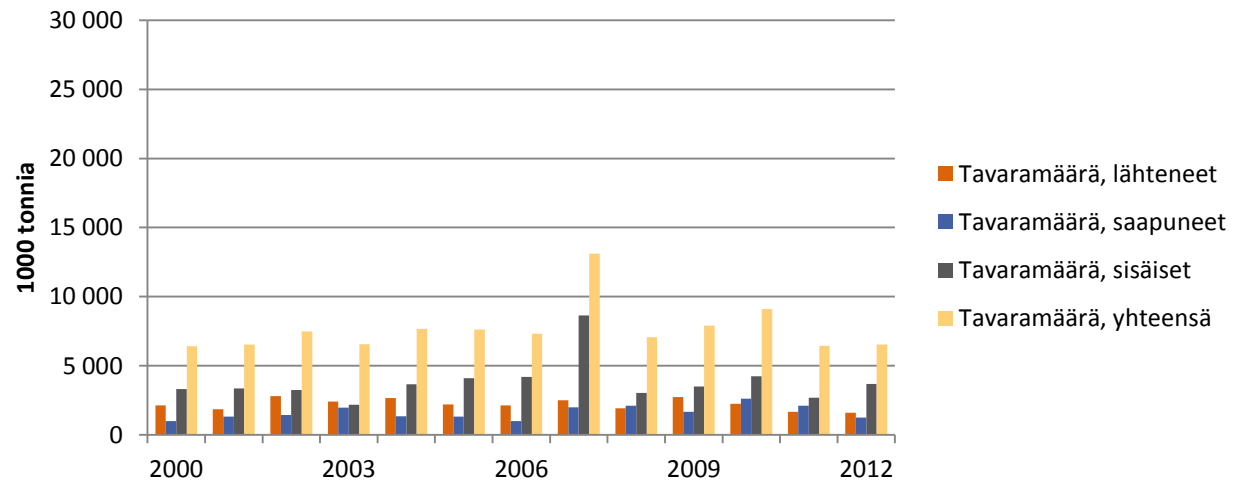
### Kuljetettu tavaramäärä Pohjanmaalla



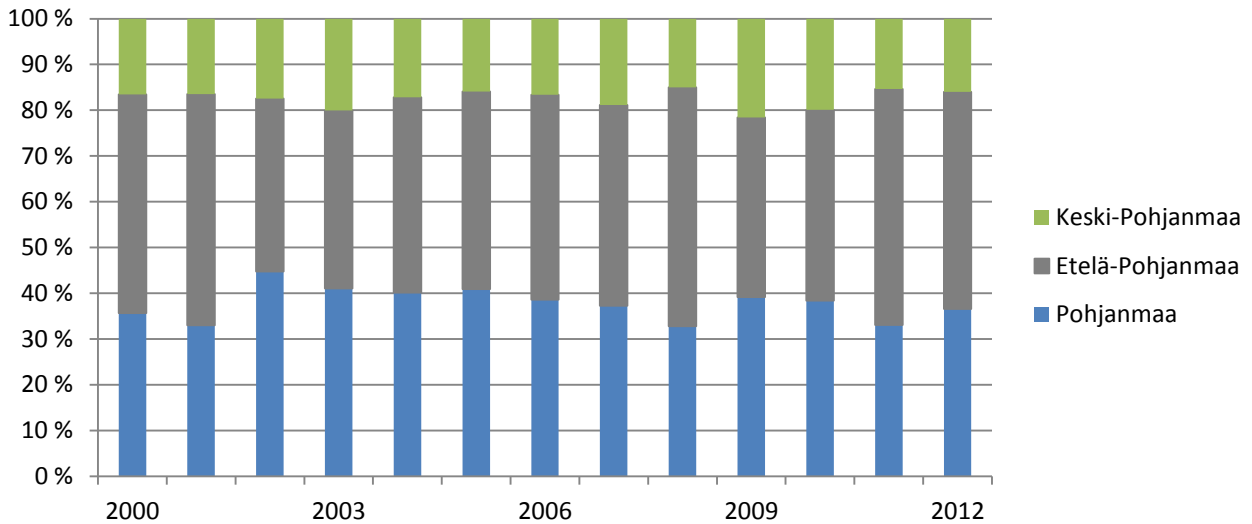
### Kuljetettu tavaramäärä Etelä-Pohjanmaalla



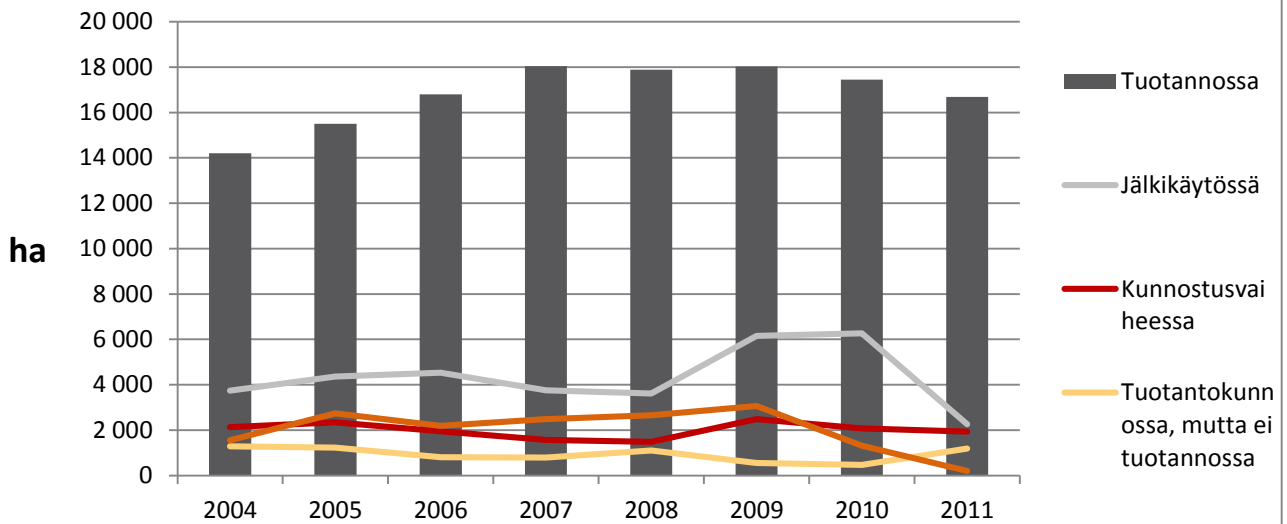
### Kuljetettu tavaramäärä Keski-Pohjanmaalla



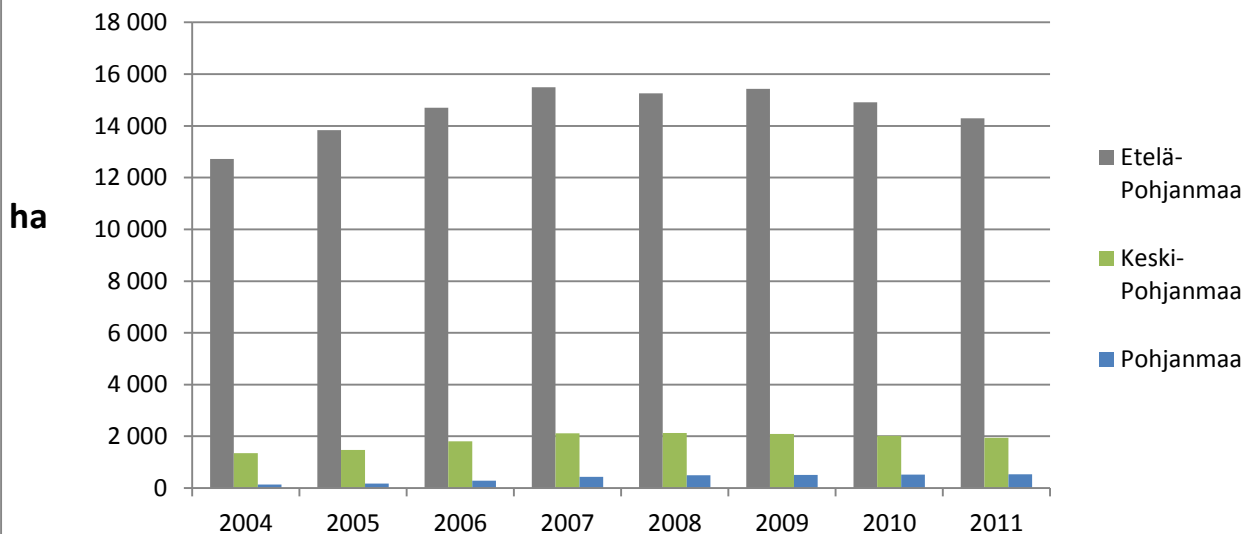
### Maanteiden kuljetussuoriteen osuus



### Turvetuotantoalueiden käyttö



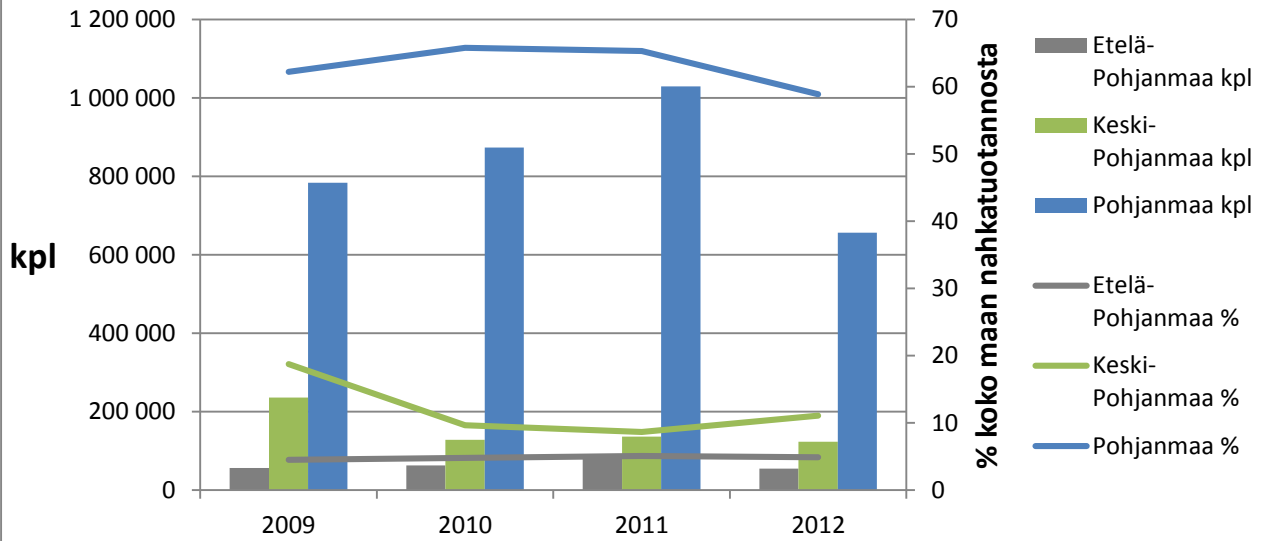
### Turvetuotanto





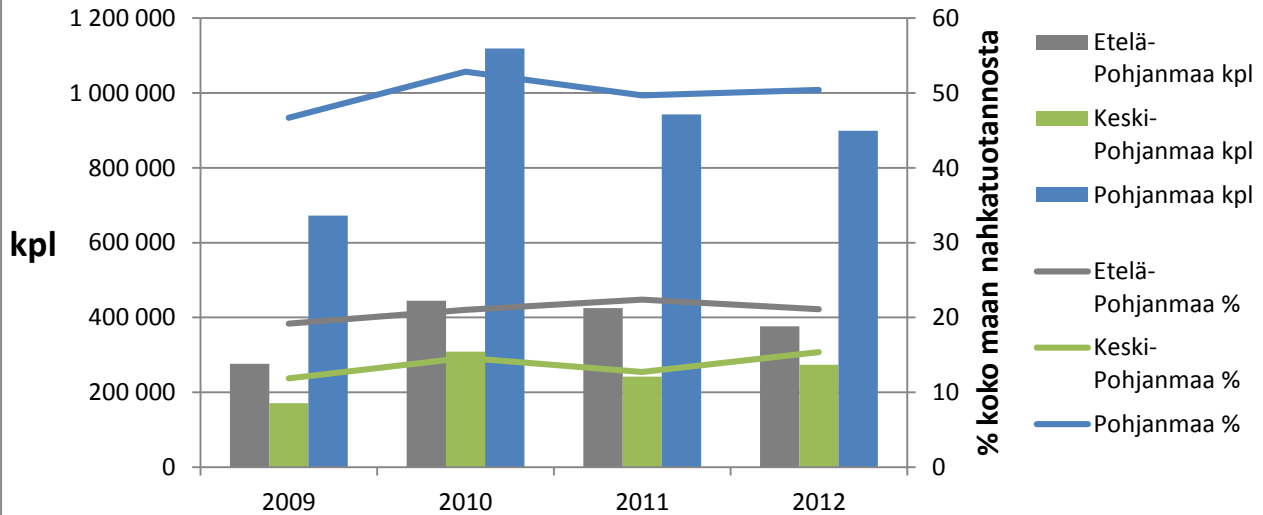
### Minkkien ja hillerien nahkatuotos

(Kuvaajan tiedoissa mukana kunnat, missä vähintään neljä toimittajaa)

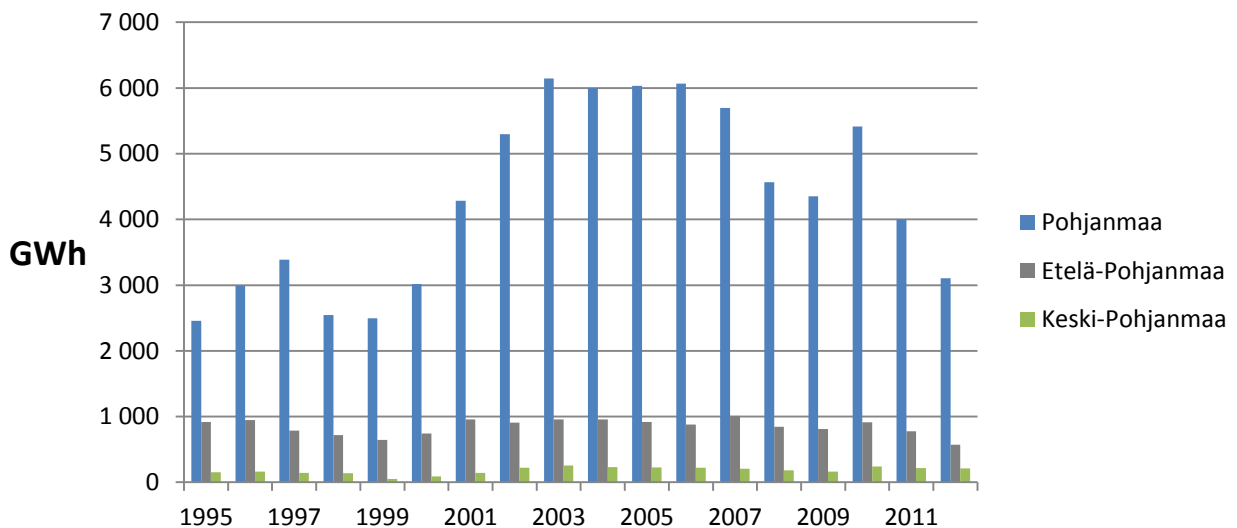


### Kettujen ja supien nahkatuotos

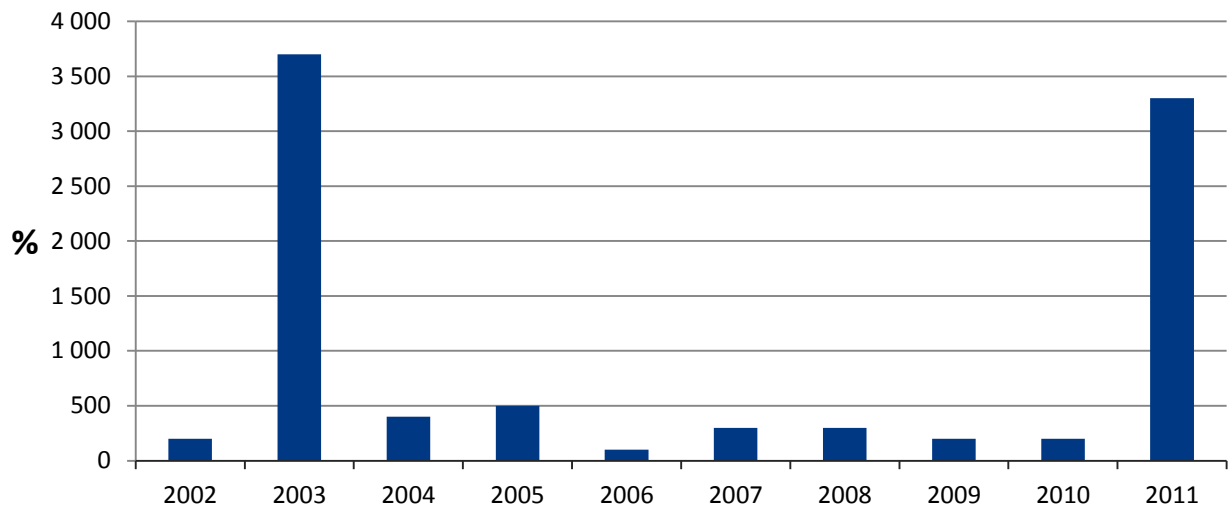
(Kuvaajan tiedoissa mukana kunnat, missä vähintään neljä toimittajaa)



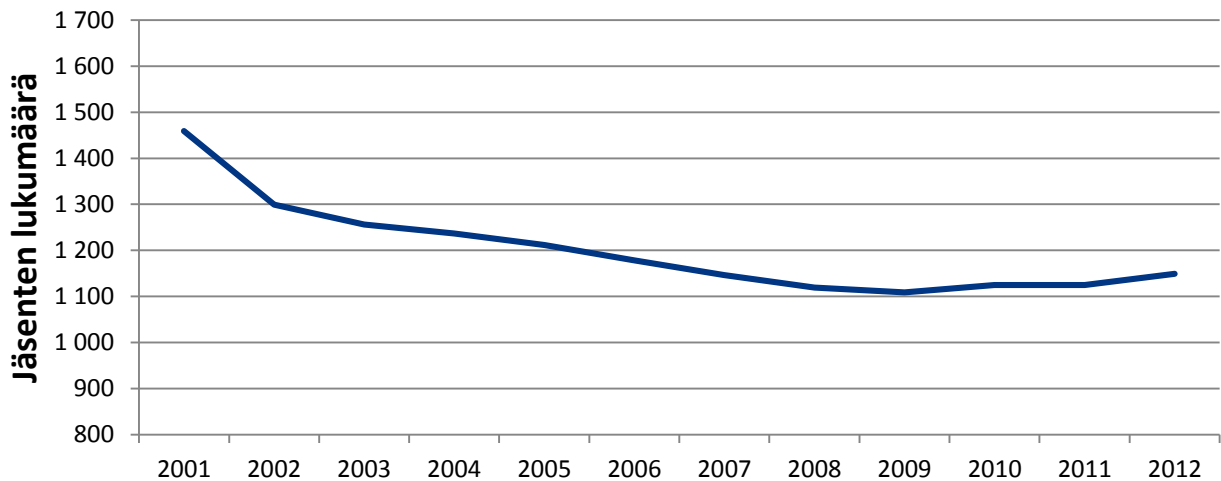
### Sähköntuotanto



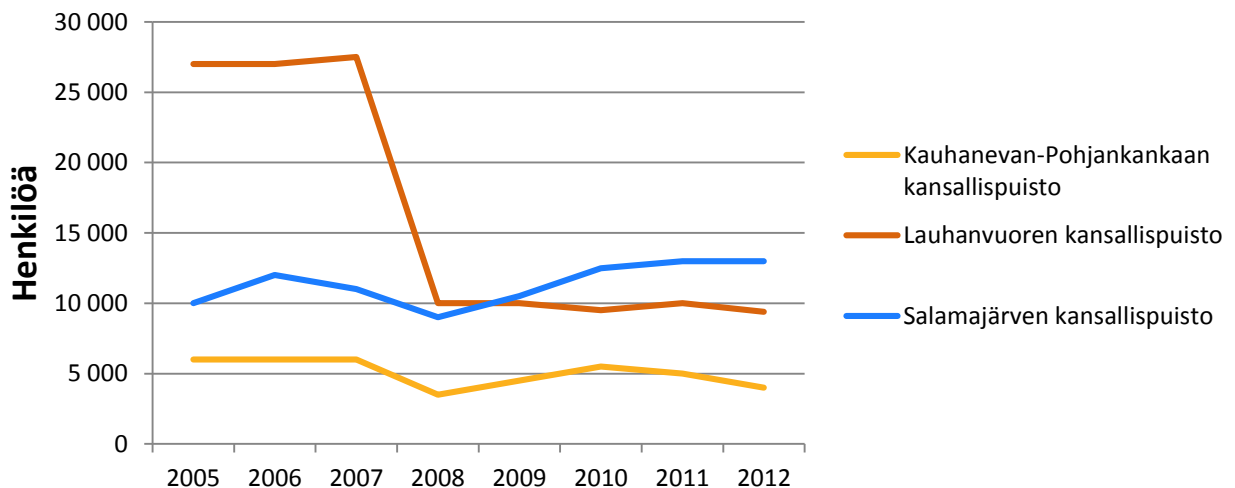
### Energiantuotannon ongelmajätteen määrä Etelä-Pohjanmaan ELY-keskuksen toimialueella



### Suomen luonnonsuojeluliiton Pohjanmaan piirin jäsenmäärien kehitys



### Kansallispuistojen kävijämäärät Etelä-Pohjanmaan, Pohjanmaan ja Keski-Pohjanmaan maakunnissa



Julkaisusarjan nimi ja numero Raportteja 51/2015			
Vastuualue Ympäristö			
Tekijät Hannele Ilvessalo-Lax	Julkaisuaika Kesäkuu 2015		
	Kustantaja   Julkaisija Etelä-Pohjanmaan elinkeino-, liikenne- ja ympäristökeskus		
	Hankkeen rahoittaja   toimeksiantaja Etelä-Pohjanmaan elinkeino-, liikenne- ja ympäristökeskus		
Julkaisun nimi <b>Etelä-Pohjanmaan, Keski-Pohjanmaan ja Pohjanmaan maakuntien ympäristöstrategia 2014 – 2020</b> - kohti eurooppalaista kestävän kehityksen edelläkävijäaluetta, osa 2			
Tiivistelmä <p><b>Etelä-Pohjanmaan, Keski-Pohjanmaan ja Pohjanmaan yhteinen ympäristöstrategia kaudelle 2014 - 2020 on laadittu laajana alueellisena yhteistyönä.</b> Aiemman kauden ympäristöstrategia on päivitetty vastaamaan muuttunutta toimintaympäristöä. Strategia-kausi noudattaa EU-ohjelmakausia. Ympäristöstrategia on Etelä-Pohjanmaan ja Pohjanmaan ELY-keskusten sekä Etelä-Pohjanmaan, Keski-Pohjanmaan ja Pohjanmaan liittojen yhteinen linjaus alueen ympäristön parhaaksi ja kestävän kehityksen toteutumiseksi alueella. <b>Visiona on kehittyminen eurooppalaiseksi kestävän kehityksen esimerkkialueeksi ja alueelliseksi edelläkävijäksi vuoteen 2030 mennessä.</b> Vision toteutumisessa painotetaan viittä eri teemaa. Nämä ovat vesien hyvän tilan saavuttaminen ja tulvariskien hallinta, asutun ympäristön elinvoiman turvaaminen, vähähiilisyys ja ilmastonmuutoksen torjunta, luonnon monimuotoisuuden turvaaminen sekä ympäristötietoisuuden edistäminen. Indikaattorit muodostavat vision sekä päätavoitteiden toteutumisen seurannan ytimen. Ne on jaettu sekä avainindikaattoreihin että muihin seurantaindikaattoreihin. Ympäristöstrategian koordinaatiovastuu on ollut Etelä-Pohjanmaan ELY-keskuksella.</p>			
Asiasanat (YSA:n mukaan) <b>Etelä-Pohjanmaa, Keski-Pohjanmaa, Pohjanmaa, strategia, ympäristö, ympäristöstrategia, kestävä kehitys, tulvariskit, ympäristötietoisuus, luonnon monimuotoisuus, ilmastonmuutos</b>			
	ISBN (PDF) 978-952-314-275-6	ISSN-L 2242-2846	ISSN (verkkojulkaisu) 2242-2854
www www.doria.fi/ely-keskus	URN URN:ISBN:978-952-314-275-6	Kieli suomi	Sivumäärä 60
Kustannuspaikka ja aika Seinäjoki 2015			

PRESENTATIONSBLAD

Publikationens serie och nummer Rapporter 51/2015				
Ansvarsområde Miljö och naturresurser				
Författare Hannele Ilvessalo-Lax (red.)		Publiceringsdatum Kuukausi 20xx		
		Utgivare   Förläggare Närings-, trafik- och miljöcentralen i Södra Österbotten		
		Projektets finansiär   uppdragsgivare Närings-, trafik- och miljöcentralen i Södra Österbotten		
Publikationens titel <b>Miljöstrategi för Södra Österbotten, Mellersta Österbotten och Österbotten 2014 – 2020</b> – Mot en europeisk föregångsregion för hållbar utveckling, Del 2				
Sammandrag <b>Den gemensamma miljöstrategin för Södra Österbotten, Mellersta Österbotten och Österbotten under perioden 2014–2020 har utarbetats i omfattande regionalt samarbete.</b> Miljöstrategin för föregående period har uppdaterats för att den ska motsvara den förändrade verksamhetsmiljön. Strategiperioden följer EU-programperioden. Miljöstrategin är NTM-centralerna i Södra Österbottens och Österbottens samt Södra Österbottens förbunds, Mellersta Österbottens förbunds och Österbottens förbunds gemensamma riktlinje för miljöns bästa och hållbar utveckling i regionen. <b>Den gemensamma regionala visionen är att området ska utvecklas till en europeisk föregångsregion för hållbar utveckling och en regional föregångare fram till år 2030.</b> För att verkställa visionen poängteras fem olika teman som är bättre vattenstatus och hantering av översvämningsrisker, tryggnad av den bebyggda miljöns livskraft, utsläppsnålhet, bekämpning av klimatförändringen, tryggnad av mångfalden samt främjande av miljömedvetenhet. Dessa teman har delats in i nyckelindikatorer och andra uppföljningsindikatorer. NTM-centralen i Södra Österbotten har haft ansvaret för att koordinera utarbetningen av miljöstrategin.				
Nyckelord (enligt Allärs)				
ISBN (tryckt)	ISBN (PDF) 978-952-314-275-6	ISSN-L 2242-2846	ISSN (tryckt) 2242-2846	ISSN (webbpublikation) 2242-2854
WWW www.doria.fi/ely-keskus		URN URN:ISBN:978-952-314-275-6		Sidantal 60
Förläggningsort och datum Seinäjäki 2015				





Etelä-Pohjanmaan, Keski-Pohjanmaan ja Pohjanmaan yhteinen ympäristöstrategia kaudelle 2014 – 2020 on laadittu laajana alueellisena yhteistyönä. Aiemman kauden ympäristöstrategia on päivitetty vastaamaan muuttunutta toimintaympäristöä. Strategiakausi noudattaa EU-ohjelmakausia. Ympäristöstrategia on Etelä-Pohjanmaan ja Pohjanmaan ELY-keskusten sekä Etelä-Pohjanmaan, Keski-Pohjanmaan ja Pohjanmaan liittojen yhteinen linjaus alueen ympäristön parhaaksi ja kestävän kehityksen toteutumiseksi alueella. Visiona on kehittyminen eurooppalaiseksi kestävän kehityksen esimerkkialueeksi ja alueelliseksi edellä kävijäksi vuoteen 2030 mennessä. Vision toteutumisessa painotetaan viittä eri teemaa. Nämä ovat vesien hyvän tilan saavuttaminen ja tulvariskien hallinta, asutun ympäristön elinvoiman turvaaminen, vähähiilisyys ja ilmastonmuutoksen torjunta, luonnon monimuotoisuuden turvaaminen sekä ympäristötietoisuuden edistäminen. Indikaattorit muodostavat vision sekä päätavoitteiden toteutumisen seurannan ytimen. Ne on jaettu sekä avainindikaattoreihin että muihin seurantaindikaattoreihin. Ympäristöstrategian koordinaatiovastuu on ollut Etelä-Pohjanmaan ELY-keskuksella.

**RAPORTEJA 51 | 2015**

**ETELÄ-POHJANMAAN, KESKI-POHJANMAAN JA POHJANMAAN MAAKUNTIEN YMPÄRISTÖSTRATEGIA 2014 – 2020 – KOHTI EUROOPPALAISTA KESTÄVÄN KEHITYKSEN EDELLÄKÄVIJÄALUETTA  
OSA 2: ANALYYSI TOIMINTAYMPÄRISTÖMUUTOKSISTA SEKÄ EU- JA KANSALLISISTA LÄHTÖKOHDISTA JA ALUEEN ERITYISPIIRTEISTÄ**

**Etelä-Pohjanmaan elinkeino-, liikenne- ja ympäristökeskus**

**ISBN 978-952-314-275-6 (PDF)**

**ISSN-L 2242-2846**

**ISSN 2242-2854 (verkkojulkaisu)**

**URN:ISBN:978-952-314-275-6**

**[www.doria.fi/ely-keskus](http://www.doria.fi/ely-keskus)**

