



Asenne kohdallaan ja reitti selvä – vai ihan sama, mitä välii?

Hämeen nuorisotakuun toimintasuunnitelma 2014

LEENA LIETZÉN



Asenne kohdallaan ja reitti selvä – vai ihan sama, mitä välii?

Hämeen nuorisotakuun toimintasuunnitelma 2014

LEENA LIETZÉN

RAPORTEJA 74 | 2014

**ASENNE KOHDALLAAN JA REITTI SELVÄ – VAI IHAN SAMA, MITÄ VÄLII?
HÄMEEN NUORISOTAKUUN TOIMINTASUUNNITELMA 2014**

Euroopan sosiaalirahaston (ESR) rahoittama

Nuorisotakuu Hämeessä: toimintasuunnitelma ja tiedotus –hanke 1.1.2014–15.10.2014 S12539

Hämeen elinkeino-, liikenne- ja ympäristökeskus

Taitto: Salla Salo

Kansikuva: Milla Torkkel

Muut kuvat: Milla Torkkel

ISBN 978-952-314-103-2 (PDF)

ISSN-L 2242-2846

ISSN 2242-2854 (verkkojulkaisu)

URN:ISBN:978-952-314-103-2

www.doria.fi/ely-keskus

Sisältö

1. Esipuhe	2
2. Nuorisotakuu – mitä se käytännössä on?.....	3
2.1 Nuorten palvelut Hämeen TE-toimistossa.....	4
2.1.1 Työnhakuvalmennus.....	5
2.1.2 Uravalmennus	6
2.1.3 Työhönvalmennus	7
2.1.4 Työkokeilu	8
2.1.5 Palkkatuki ja Sanssi-kortti.....	10
2.1.6 Starttiraha	11
2.1.7 Ura- ja ammatinvalinnanohjaus	12
2.2 Muiden kuin TE-toimiston tarjoamat nuorten palvelut	12
2.2.1 Oppisopimuskoulutus	12
2.2.2 Työpajat	14
2.2.3 Etsivä nuorisotyö	16
2.2.4 Nuorten sosiaali- ja terveydenhuolto sekä kuntoutuspalvelut.....	18
2.2.5 Nuorisotakuun toteutumista tukevat hankkeet	20
2.2.6 Nuorten ohjaus- ja palveluverkostot.....	23
3. Hämäläiset nuoret.....	24
3.1 Nuorten määrä Hämeen kunnissa	24
3.2 Nuorten koulutusmahdollisuudet.....	26
3.2.1 Koulutus ja oppilaitokset	26
3.2.2 Koulutuksen saavutettavuus	28
3.2.3 Nuorten aikuisten osaamisohjelma	32
3.3 Nuoret työnhakijoina.....	33
3.3.1 Työttömät nuoret.....	33
3.3.2 TE-palvelut nuorten työllistymisen tukena	34
4. Nuorisotakuu nuorten tulevaisuuden turvana	37
Lähteet	42
Liite	43

1. Esipuhe

Nuorisotakuu on terminä tavalla tai toisella ollut esillä yhteiskunnallisessa keskustelussa jo 1980-luvulta lähtien. Tuolloin Sorsan vuoden 1983 hallituksen ohjelmaan kirjattiin seuraavat lauseet ”Selvitetään mahdollisuudet lisätä väliaikaista ammatillista koulutusta, oppisopimuskoulutusta sekä ammatilliseen koulutukseen liittyvää työharjoittelua. Ryhdytään toimenpiteisiin opintonsa keskeyttäneiden lukumäärän vähentämiseksi ja osoitetaan lisävaroja nuorten yhteiskuntatutkimukseen. Sittenkin samantyyppisiä ajatuksia niin koulutuksesta kuin nuorten työllistymisestä on nostettu esiin tasaisin väliajoin työllisyystilanteen vaihteluiden mukaan. Yhteistä nuorisotakuussa eri vuosikymmeninä on ollut pyrkimys olemassa olevien resurssien lisäämiseen sekä koulutuksen ja työelämän yhteistyön tiivistämiseen.

Nykymuotoisena nuorisotakuu on ollut voimassa vuoden 2013 alusta alkaen. Sitä edelsi työhallinnon toimenpiteisiin perustuva vuonna 2005 alkanut nuorten yhteiskuntatakuu, jossa määriteltiin työvoimatoimistojen nuorille tarjottavien palveluiden tavoitteet ja painopisteet. Yhteiskuntatakuun toimeenpanossa korostui palveluiden saamisen nopeus, tiivis yhteydenpito nuoreen sekä tavoitteellinen eri tahojen tarjoaminen palveluiden poluttaminen toivotun lopputuloksen aikaan saamiseksi.

Nuorisotakuun keskeinen elementti on hallinnolliset rajat ylittävä yhteistyö koulutus-, työllisyys-, nuoriso- sekä sosiaali- ja terveystieteiden toimien eteenpäin viemiseksi. Kataisen hallituksen laatiman ohjelman mukaisesti työ- ja elinkeinoministeriö, opetus- ja kulttuuriministeriö sekä sosiaali- ja terveysministeriö ovat yhdessä laatineet toimintalinjaukset ja uudet säädökset, joilla nuorisotakuun toteutumista käytännön työssä edistetään. Tavoitteena on parantaa palveluja siten, että hakija nuori apua mistä tahansa, voidaan hänet sujuvasti ohjata hänen tilanteeseensa soveltuvaan palveluun riippumatta hallinnonalasta tai siitä, mistä hän on tullut apua hakemaan.

Hämeen ELY-keskus asetti vuoden 2013 alussa nuorisotakuun yhteistyö- ja seurantaryhmän, jonka kokoonpanossa on pyritty huomioimaan koko nuorisotakuuta toimeenpaneva kenttä. Ryhmän tehtäväksi on määritelty kokemustenvaihdon edistäminen ja hyvien käytänteiden levittäminen kuntien ja Hämeen maakuntien välillä, mitä silmälläpitäen ryhmässä on edustettuna mahdollisimman monipuolisesti erilaiset nuorten kanssa toimivat tahot. Tavoitteena on tiedon jakamisen sekä ryhmän sisällä että eri yhteistyötahoille. Ryhmän kokouksissa käytyjä keskusteluja on käytetty pohjana tämän selvityksen laatimisessa.

Tässä selvityksessä tarkastellaan pääosin tilastollisen aineiston valossa nuorisotakuun toteutumistilannetta Hämeessä vuoden 2013 alusta alkaen. Mukaan on pyritty ottamaan tietoa kaikista niistä tahoista, jotka ovat omalta osaltaan mukana edistämässä nuorisotakuun tavoitteiden saavuttamista. Pääpaino on TE-hallinnon palveluiden käytön kehittymisessä, koska niistä on monivuotisen seurantajärjestelmän ansiosta saatavissa eniten asiaan liittyvää numeerista tietoa.

Mukaan on haluttu ottaa myös nuorten oma ääni ja ajatukset nuorisotakuun tähänastisesta toteutumisesta. Tätä puolta edustavat haastattelut ja kirjoituspyynnöin kerätyt kommentit nuorten toiveista ja tosielämän kokemuksista eri hallinnonalojen tarjoamien palveluiden viidakossa.

Raportti on osa ”Hämeen nuorisotakuun toimintasuunnitelma + tiedottaminen” -projekti, jonka toteuttamiseen saatiin Hämeen ELY-keskuksen myöntämää tukea Euroopan sosiaalirahastosta (ESR). Raportin on koostanut työvoimapalveluasiantuntija Leena Lietzén Etelä-Suomen aluehallintoviraston ja Hämeen ELY-keskuksen asiantuntijoiden avustamana.

Nuorisotakuu:

Jokaiselle alle 25-vuotiaalle nuorelle ja alle 30-vuotiaalle vastavalmistuneelle tarjotaan työ-, kokeilu-, opiskelu-, työpaja- tai kuntoutuspaikka viimeistään kolmen kuukauden kuluessa työttömäksi joutumisesta.

Jokaiselle peruskoulun päättäneelle taataan koulutuspaikka lukioissa, ammatillisissa oppilaitoksissa, oppisopimuksessa, työpajassa, kuntoutuksessa tai muulla tavoin.

2. Nuorisotakuu – mitä se käytännössä on?

Nuorisotakuun avulla halutaan auttaa nuoria työllistymisessä ja ehkäistä heidän syrjäytymistään työmarkkinoilta. Työttömyyden ja lyhytaikaisenkin syrjäytymisen vaikutukset voivat nuoren elämässä sekä yhteiskunnan kannalta olla suuret ja pitkäkestoiset, joten nopealla puuttumisella pyritään ratkaisuun, jolla on vaikutuksensa myös tulevaisuudessa.

Nuorisotakuu yhdistää kolme osa-aluetta: nuorten yhteiskuntatakuun, koulutustakuun ja nuorten aikuisten osaamisohjelman.

Nuorten yhteiskuntatakuun tavoitteena on tarjota jokaiselle alle 25-vuotiaalle nuorelle ja alle 30-vuotiaalle vastavalmistuneelle työ-, työkokeilu-, opiskelu-, työpaja- tai kuntoutuspaikka viimeistään kolmen kuukauden sisällä työttömäksi työnhakijaksi ilmoittautumisesta. Toiminnan keskeinen tavoite on pyrkiä ehkäisemään nuorten työttömyyden pitkittymistä ja helpottamaan heidän pääsyään työmarkkinoille. Tähän tavoitteeseen tähdätään kohdennettujen työvoimapalveluiden ja eri toimijatahojen tiiviin yhteistyön avulla.

TE-toimistossa työttömälle nuorelle laaditaan työllistymissuunnitelma. Se on laadittava nuoren ja TE-toimiston yhteistyönä kahden viikon sisällä työttömäksi työnhakijaksi ilmoittautumisesta. Tavoitteena on arvioida nuoren palvelutarve alkukartoituksessa nopeasti, jotta hänen tilanteeseensa voidaan reagoida välittömästi. Työllistymissuunnitelmassa kartoitetaan nuoren tilanne, ammattitaito ja osaaminen sekä mahdolliset työllistymistä vaikeuttavat ja nopeuttavat tekijät. Näiden tietojen avulla nuori ohjataan sellaisten TE-toimiston palveluiden piiriin, jotka parhaalla tavalla edistävät hänen työllistymismahdollisuuksiaan ja työmarkkinakelpoisuuttaan. Yhteiskuntatakuun asiakkaat jakaantuvat pääasiallisesti kahteen ryhmään sen perusteella, onko nuorella ammatillinen tutkinto (ammatillinen perustutkinto, alempi tai ylempi korkeakoulututkinto jne.) vai ei. Niille nuorille, joilta ammatillisesti suuntautunut tutkinto puuttuu, TE-toimisto tarjoaa tueksi ammatinvalinta- ja urasuunnittelupalveluita. Nuoria avustetaan sekä oman ammattialan löytämisessä että työnhaun suunnittelemisessa. Jos nuori on vastavalmistunut, voidaan hänen työllistymistään tukea palkkatuetulla työllä. Jos nuorella jo on ammatillinen tutkinto, pyritään hänelle tarjoamaan työkokemusta palkkatuen ja työhönvalmennuksen avulla.

Yhteiskuntatakuun rinnalla on **koulutustakuu**, joka takaa jokaiselle peruskoulunsa päättäneelle jatkokoulutuspaikan lukiossa, ammatillisessa oppilaitoksessa, oppisopimuksessa, työpajassa, kuntoutuksessa tai muulla tavoin. Koulutuksen puutteen on havaittu heikentävän nuoren työllistymismahdollisuuksia ja lisäävän näin syrjäytymisen uhkaa. Koulutustakuun toteutuminen edellyttäisi, että ammatillisen koulutuksen opiskelupaikkoja voitaisiin lisätä ja samalla uudistaa opiskelijavalintaa.

Nuorten aikuisten osaamisohjelmassa tarjotaan ilman peruskoulun jälkeistä tutkintoa oleville 20–29 -vuotiaalle nuorille mahdollisuus suorittaa tutkinto. Lisäksi etsivä nuorisotyö ja työpajat toimivat kaikkien nuorisotakuun osa-alueiden tukena.

Työministeriön hallinnonalalla nuorisotakuun toimeenpanosta ja toteutumisen seurannasta vastaa TE-toimisto, jonka johtajan tehtävänä on huolehtia siitä, että palvelut on resursoitu riittävästi nuorisotakuun toimeenpanoa ajatellen, toimistossa nuorten palveluja tarjoavat ovat osaavia ja TE-toimisto on aktiivinen verkostoyhteistyössä. TE-toimiston osalta. ELY-keskuksen tehtävänä on ohjata TE-toimistoa, toimia asiantuntijatukena sekä osaltaan edistää verkostoyhteistyötä alueellaan. Lisäksi ELY-keskusten tulee ESR- ja kansallisia projekteja suunnitellaan ja rahoittaessaan ottaa huomioon työttömien nuorten palvelutarpeet.

Tässä luvussa esitellään ensin työhallinnon tarjoamat palvelut ja sen jälkeen pyritään luomaan katsaus muiden palveluntarjoajien nuorille suuntaamiin toimiin. Palvelukenttä elää jatkuvasti: uusia projekteja syntyy, vanhoja päättyy, toimintaa pilotoidaan, kehitetään ja juurrutetaan. On mahdollista saada aikaan kattavaa katsausta koko nuorisotakuun toimijakentästä Hämeessä, koska virallisten tahojen lisäksi nuorten kanssa työskentelee laaja epävirallinen verkosto, jonka toiminnasta ei löydy pöytäkirjoja tai esitteitä. Tällaista on esimerkiksi bänditoiminta tai erilaiset harrastekerhot.

2.1. Nuorten palvelut Hämeen TE-toimistossa

” Et sä nyt voi vaan kotonakaan olla! Tätä hokee äiti ja tätä hokee kaikki aikuiset. Mua ei oo vaan tarkotettu kuluttaa koulunpenkkejä, ne on niin nähty. Haluaisin mennä töihin, ihan niinku kunnollisiin. Ja omalle alalle, haluan autonomiseksi, eikä mihinkään pilipalihommiin leikkimään työntekoa. Pitäs ensin vaan saada joku työkokeilupaiikka. Työkkärin kautta jos sen sais.”
Nuori, 21 v.

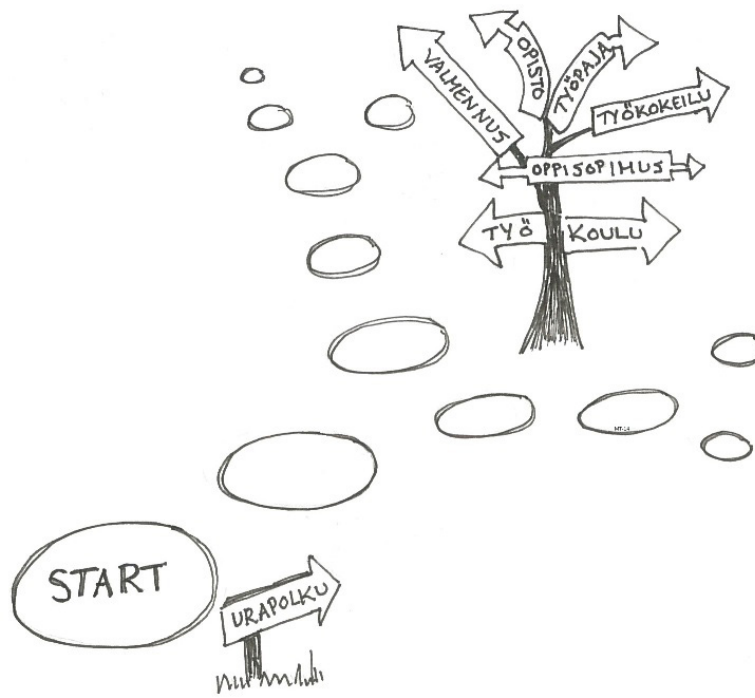
Hämeen TE-toimiston alue kattaa Kanta- ja Päijät-Hämeen kunnat. Palvelupisteitä on viisi ja ne sijaitsevat Forsassa, Heinolassa, Hämeenlinnassa, Lahdessa sekä Riihimäellä. TE-toimiston palvelut on asiakastarpeiden perusteella jaettu kolmelle eri linjalle: työnvälitys- ja yrityspalveluihin, osaamisen kehittämispalveluihin ja tuetun työllistymisen palveluihin. Nuori voi olla asiakkaana millä tahansa palvelulinjalla.

TE-palveluiden pohjana on laki julkisesta työvoima- ja yrityspalvelusta (916/2012) sekä työttömyysturvalaki (1290/2002). Laki julkisesta työvoima- ja yrityspalvelusta tuli voimaan vuoden 2013 alussa, ja sen myötä TE-toimiston tarjoamien palveluiden sisällöt ja tavoitteet täsmentyivät aikaisempaan verrattuna. Hankintalain edellyttämän kilpailuttamisen vuoksi TE-hallinnon tarjoamat valmennuspalvelut saatiin käyttöön vasta toukokuussa 2013, mikä näkyy siinä, että kyseisiä palveluja ei ollut tarjolla vuoden 2013 alusta alkaen. Valmennukset on kilpailutettu ja hankittu Hämeen ELY-keskuksen toimesta ns. puitesopimuksella, jolloin TE-toimistossa voidaan valita sopiva palveluntarjoaja kulloiseenkin tilanteeseen.

Hämeen TE-toimistossa – kuten kaikissa muissakin TE-toimistoissa – läpikäytiin laaja palvelumalliuudistus keväällä 2013. Sen myötä vanhoja palvelurakenteita kehitettiin vastaamaan paremmin esimerkiksi sähköisen asioinnin yleistymisen myötä muuttuneisiin tarpeisiin. Samassa yhteydessä lakkautettiin siihenastinen yhtenäinen nuorten palvelu ja määriteltiin uudenlainen palvelumalli, jossa nuorten palveluihin keskittyvät asiantuntijat ovat pääosin osaamisen kehittämisen palvelulinjalla. Alkupalvelussa eli työttömyyden alkuvaiheessa ei nuorille ole tarjolla omia asiantuntijoita ellei heidän palvelutarpeensa edellytä osaamisen kehittämiseen liittyviä ratkaisuja.

Nuorisotakuun toimintamalli edellyttää, että TE-hallinto tehostaa nuorten palveluprosessia. Jokaiselle alle 25-vuotiaalle ja jokaiselle alle 25–29-vuotiaalle vastavalmistuneelle työttömälle nuorelle tulee tarjota hänen omaan tilanteeseensa sopiva vaihtoehto viimeistään silloin, kun työttömyys on jatkunut yhtäjaksoisesti kolme kuukautta. Nuoren kannalta on tärkeää, että huomio kiinnitetään ensisijaisesti hänen palvelutarpeensa arviointiin ja nopeaan palveluprosessiin käyttäen apuna laajaa olemassa olevaa palveluvaihtoehtoa. Kahden viikon kuluessa työnhaun alkamisesta laaditun palvelutarpeen kartoituksen pohjalta TE-toimisto laatii yhdessä nuoren kanssa työllistymissuunnitelman, jota tarkennetaan jokaisella yhteydenotokerralla palvelutarpeen mukaan. Kaikkien nuorille suunnattujen palvelujen tavoitteena on tukea nuorten kestäviä uraratkaisuja eikä ainoastaan katkaista nuorten työttömyyttä. Onnistunut lopputulos edellyttää myös nuorilta omaa aktiivisuutta. Työllistymissuunnitelmassa sovitut palvelut velvoittavat kumpaakin osapuolta. Nuorelle on tarjottava ennen kolmen kuukauden yhtäjaksoista työttömyyttä aktiivitoimia työllistymisen edistämiseksi, jos näin ei ole tapahtunut jo ennen sitä. Työllistymissuunnitelmassa tai sitä korvaavassa suunnitelmassa tarjotaan tarvittaessa seuraavia palveluja: työnhakuvalmennus, työhönvalmennus, työvoimakoulutus, koulutuskokeilu, starttiraha (yritystä perustavalle) tai palkkatuettu työ (Sanssi-kortti).

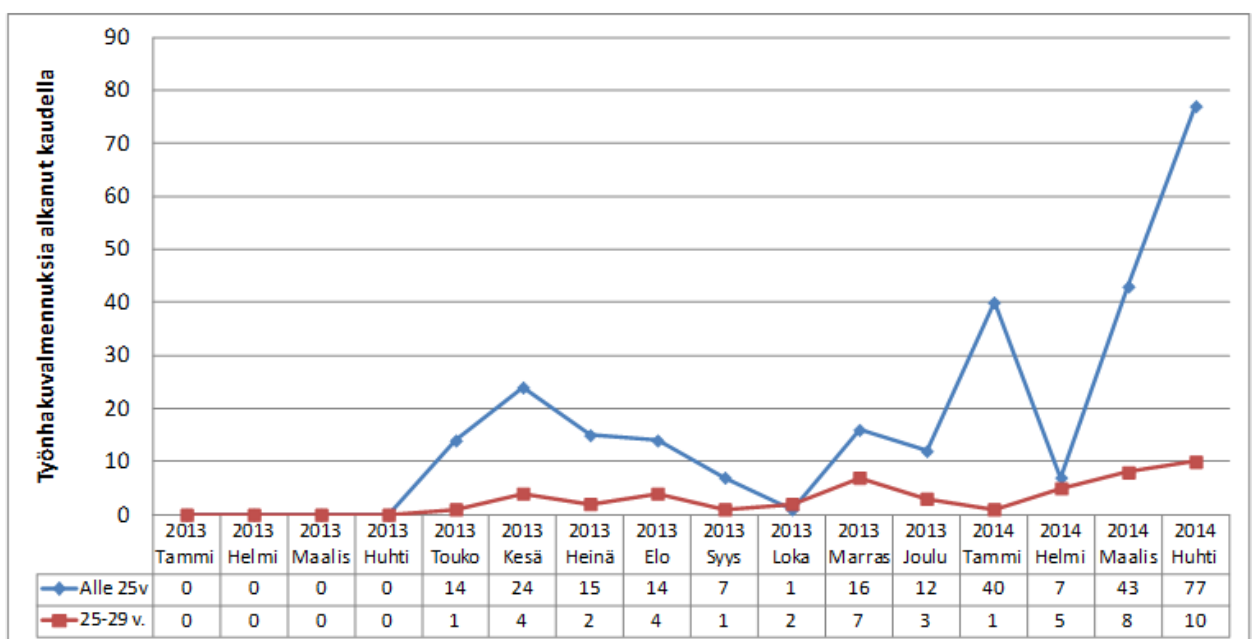
Jos nuorella ei ole ammatillista koulutusta, ensisijainen vaihtoehto koulutuksen hankkimiseksi on ammatillisia valmiuksia antava koulutus. Koulutuksen valintaan voidaan käyttää apuna esimerkiksi työkokeilua, uravalmennusta ja ammatinvalinta- ja uraohjausta. Myös verkko- ja puhelinpalvelut ovat kaikkien nuorten käytettävissä (Koulutuslinja, koulutusneuvonta Facebookissa, Uralinja, AVO-ammatinvalintaohjelma, Ammattinetti jne.). Työharjoittelun ja työelämävalmennuksen on korvannut työkokeilu. Työkokeiluun voidaan ohjata ammattitaidottomia nuoria työ- ja koulutusvaihtoehtojen selvittämiseksi.



2.1.1 Työnhakuvalmennus

Työnhakuvalmennuksen tavoitteena on tukea ja ohjata nuorta työn hakemisessa. Työnhakuvalmennuksen enimmäiskesto on 20 päivää, mutta käytännössä sitä on Hämeessä järjestetty viikon mittaisena ryhmämuotoisena palveluna. Työnhakuvalmennuksessa tarkoituksena on parantaa nuorten työnhakutaitoja ja lisätä valmiuksia hakea omatoimisesti töitä. Valmennuksen aikana nuorella on mahdollisuus perehtyä työnhakuprosessiin ja erilaisiin työnhaun kanaviin monipuolisesti.

Työnhakuvalmennusryhmien lisäksi nuorilla on mahdollisuus osallistua Hämeen TE-toimiston eri toimipisteissä pidettäviin työnhakua ja erilaisia työnhakuasiakirjoja käsitteleviin tietoisuuksiin. He voivat myös varata verkko- neuvojilta ajan saadakseen henkilökohtaista työnhakuun ja sähköiseen asiointiin liittyvää neuvontaa.



Kuva 1. Nuorten alkaneet työnhakuvalmennukset Hämeessä 2013–2014

Vuoden 2013 palveluprosessi uudistuksen jälkeen työnhakuvalmennusten painopiste on ollut nimenomaan nuorissa työnhakijoissa, joiden on katsottu saavan palvelusta tarvitsemaansa lisätukea työnhakuunsa. Vuoden 2014 alussa Hämeen TE-toimistossa tehtiin päätös hankkia työnhakuvalmennusta kaikille niille nuorille, jotka eivät työllistyneet työnhakunsa ensikuukausina. Käytännössä tämä merkitsee sitä, että jokaisen nuoren kanssa sovitaan työllistymissuunnitelmaa tehtäessä, milloin hän aloittaa työnhakuvalmennuksen, mikäli ei ole tiettyssä ajassa työllistynyt tai päättänyt opiskelemaan. Tämän päätöksen ansiosta nuorten osallistuminen työnhakuvalmennuksiin tulee jatkossa olemaan huomattavasti runsaampaa kuin tähän asti. Suuntaus näkyy tilastossa jo maalisi- ja huhtikuun luvuissa: kun edeltävän vuoden aikana nuoria alle 25-vuotiaita ja alle 30-vuotiaita vastavalmistuneita oli työnhakuvalmennuksessa keskimääräin alle 20 kuukaudessa, oli maaliskuussa osallistujamäärä 31 henkilöä ja huhtikuussa 87 henkilöä.

2.1.2 Uravalmennus

”Me ollaan kaikki samassa veneessä, koko porukka. Ei hävetä yhtään kertoa, että on tyrinyt koulussa ja jättänyt sen kesken tai saanu fudut, koska ei muistanu aamulla herätä. Mutta nyt meillä on toisenlainen asenne: mokat on mokailtu, me halutaan kaikki töihin. Paitsi muutama, jotka aikoo käydä ensin koulun loppuun. Tää kurssi kestää viisi viikkoa ja kaks meistä on jo töissä ja yhdellä on työkokeilupaikka. Et on me jotain saatu aikaan.”

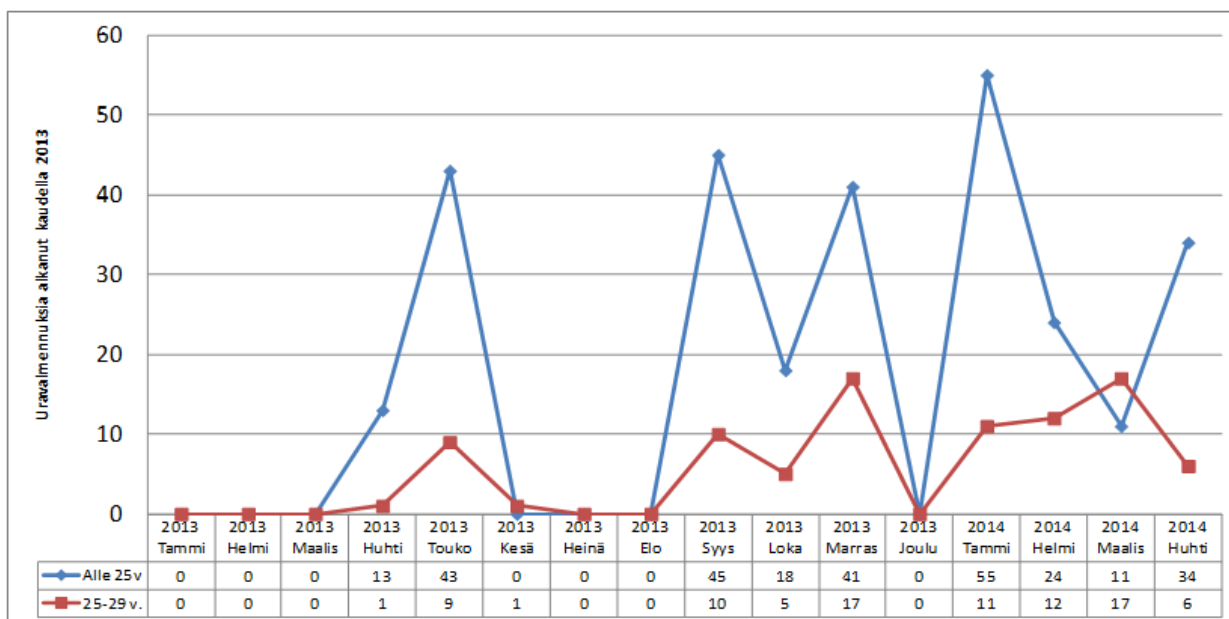
Nuori 23 v.

Uravalmennus on uudenlainen palvelumuoto, joka tuli TE-toimiston palveluvalikoimaan vuoden 2013 alusta alkaen. Sen tavoitteena on auttaa asiakasta selvittämään ammatinvalinta- ja uravaihtoehtojaan silloin, kun hänellä ei vielä ole mitään ammatillista koulutusta tai hän pohtii ammatinvaihtoa. Nuori ohjataan uravalmennukseen hänen tarvitessaan muiden henkilökohtaisten TE-palveluiden lisäksi erityistä panostusta tai uusia näkökulmia selkiyttääkseen itselleen omat ammatilliset tavoitteensa. Uravalmennuksessa työskennellään ryhmässä, mutta palveluntarjoajan tulee antaa myös henkilökohtaista tukea valmennukseen osallistuville. Valmennuksen aikana jokaisen nuoren kanssa tehdään osaamis- ja ammattitaitokartoitus, jonka pohjalta nuori kartoittaa yhdessä asiantuntijan kanssa työ- ja koulutustilanteensa, kiinnostuksen kohteensa ja osaamiseensa sopivia reittejä työelämään.

Ryhmämuotoisen uravalmennuksen aikana nuorilla on mahdollisuus jakaa kokemuksiaan muiden samassa tilanteessa olevien kanssa ja vertaisryhmässä miettiä tulevaisuuttaan. Valmennuksessa tarjotaan monipuolisesti tietoa eri koulutusvaihtoehdoista, aloista tai ammateista. Jokaiseen uravalmennukseen liittyy myös oppilaitos- ja työpaikkakäyntejä sekä mahdollisuuksien mukaan työnantajien vierailuja.

Uravalmennuksen kesto on korkeintaan 40 päivää, mutta keskimäärin valmennus on kestänyt 20 päivää, mitä myös nuoret ovat pitäneet riittävän pitkänä aikana. Uravalmennuksen tavoitteena on, että nuori sen päätyttyä tietää, mille alalle lähtee opiskelemaan tai miten parhaiten käyttää hyväkseen jo hankkimaansa ammattitaitoa ja osaamista. Ensimmäiset uravalmennukset maalisi-huhtikuussa 2013 olivat pitkiä, jopa kuuden viikon mittaisia, mutta saatujen kokemusten perusteella on havaittu, että lyhyet, korkeintaan neljän viikon mittaiset valmennusjaksot yhdistettynä muutaman kuukauden kuluttua pidettävään seurantaviikkoon antavat asiakkaiden kannalta parhaan lopputuloksen.

Uravalmennukset on pyritty yhdistämään muihin TE-toimiston tarjoamiin palveluihin kuten työkokeiluun tai palkkatukijaksoon.



Kuva 2. Nuorten alkaneet uravalmennukset Hämeessä 2013–2014

Uravalmennukset käynnistyivät huhtikuussa 2013, joskin ne saatiin kunnolla käyntiin vasta kesän jälkeen. Nuorille on alusta alkaen järjestetty nimenomaan heille räätälöityjä ryhmiä, joissa teemana on ollut esimerkiksi ammatinvaihto, opiskeluun hakeutuminen tai työ- ja opiskeluasioiden järjestäminen armeijan jälkeen. Koko vuoden aikana uravalmennukset olivat alle 25-vuotiaiden ikäryhmässä ja 25–29-vuotiaiden ikäryhmässä kaikkein suosituin valmennusmuoto, jolle on selkeästi ollut tarvetta. Vuonna 2013 uravalmennuksia aloitti alle 25-vuotiaiden ikäryhmässä 160 henkilöä ja 25–29-vuotiaiden ikäryhmässä 43 henkilöä.

Uravalmennukseen osallistuneilta kerätyn palautteen mukaan valmennus on auttanut ura- ja ammattivaihtoehtojen selkiytymisessä, itsetunnon kohottamisessa ja opiskelumotivaation löytämisessä. Osa nuorista on jatkanut sen jälkeen työ- tai koulutuskokeilussa tai saanut työpaikan.

2.1.3 Työhönvalmennus

”Vakioaihe myös ensimmäisen työpaikan saamisesta nousi esille hyvin nopeasti. Nuoret eivät saa ensimmäistä työpaikkaa, koska heillä ei ole taustalla työkokemusta, joka taas johduttaa siitä, että he eivät ole saaneet sitä kuuluisaa ensimmäistä työpaikkaa. Ympäri käydään ja samassa pisteessä ollaan edelleen. Joskus oli puhetta siitä, että yritysten, muiden yhdistysten ja vastaavien toimijoiden kanssa tehtäisiin sopimuksia, jotka auttaisivat ja ottaisivat nuoret ensimmäisiin työpaikkoihinsa. Mitään ei ole kuulunut tai ainakaan nuoret eivät tiedä mistä uskaltaisi lähteä kyselemään näitä paikkoja saatuaan tarpeeksi monta kieltävää vastausta. Hylkäämisen pelko aikuisuuden kynnyksellä voi olla myös negatiivisena voimana taustalla. Kun olisi joku, joka olisi siinä vähän aikaa apuna, vaikka vaan kuuntelemassa kokemuksia ja tsemppaamassa.”

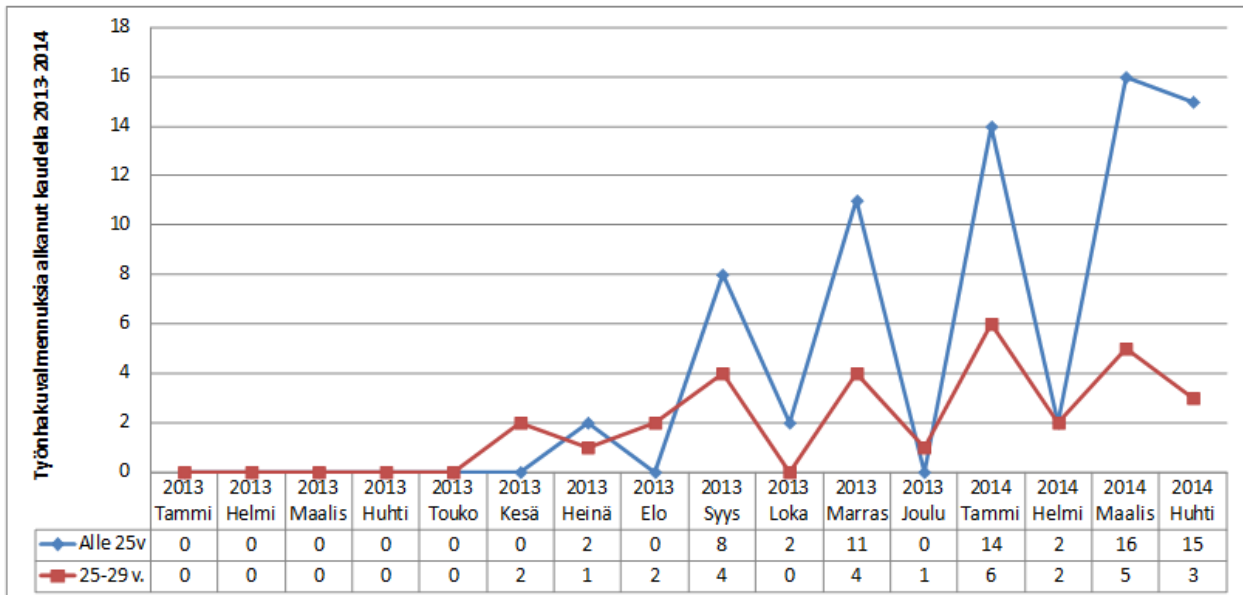
Nuori 19 v.

Työhönvalmennuksen kohderyhmänä ovat sellaiset henkilöt, jotka tarvitsevat tukea työmarkkinoille siirtymiseen ja työssäolon muutaman ensikuukauden aikana. Nuori ohjataan palveluun yleensä siinä vaiheessa, kun itsenäinen työnhaku ei ole tuottanut tulosta, vaikka sekä koulutus että ammattitaito näyttävät olevan kunnossa.

Palvelu on tarkoitettu niille nuorille, joilla on vaikeuksia itsenäisesti hakea ja löytää työtä. Valmennuksessa tunnustetaan nuoren osaaminen, etsitään yhdessä hänen kanssaan sopivaa työpaikkaa ja sen löydyttyä tuetaan nuorta työsuhteen alussa. Työhönvalmennusta voidaan käyttää myös tukemaan TE-toimiston asiakasta tilanteessa, jossa hakeutuminen koulutukseen on työpaikkaa parempi vaihtoehto. Valmennuksen sisältö ja pituus määritellään jokaisen asiakkaan kohdalla erikseen. Korkeintaan työhönvalmennusta voidaan tarjota 50 tuntia vuodessa. Tavallisimmin työhönvalmennuksen pituus on 15 tuntia muutaman kuukauden aikana.

Työhönvalmennus on valmennuspalveluista kaikkein henkilökohtaisin ja se lähtee aina nuoren senhetkisestä tarpeesta. Siksi tilastollinen vaihtelu on suurta. Mitä tunnetummaksi palvelu tulee, sitä enemmän sitä myös käytetään. Tämä näkyy esimerkiksi siinä, että palvelu on vakiinnuttamassa asemansa vasta vuoden 2014 puolella, jolloin alkaneita työhönvalmennusjaksoja kuukausitasolla helmikuuta lukuun ottamatta on ollut keskimäärin 20.

Vuoden 2014 keväästä alkaen TE-toimistossa tullaan kokeilemaan mallia, jossa jokainen nuori pääsee halutessaan työhönvalmentajan palvelujen piiriin siinä vaiheessa, kun työttömyys työnhakuvalmennuksesta huolimatta uhkaa pitkittyä yli kuuden kuukauden mittaiseksi.



Kuva 3. Nuorten alkaneet työhönvalmennukset Hämeessä 2013–2014

2.1.4 Työkokeilu

”Työkokeilu oli iloinen yllätys. Luulin, että laittavat opiskelupaikattoman ylioppilaan pariaksi kuukaudeksi viikkaamaan vaatteita hyllylle, mutta niillä olikin se asenne, että kaikkea tekemään tänne on tultu, vaikka ei ollut mitään aikaisempaa työkokemusta. Purin varastossa uutta tavaraa, olin kassalla, siivosin sovituskoppeja ja tein ihan kaikkea samaa kuin muutkin. Harmi, että samalla varmistui, että se ei ole mun juttu. Toinen työkokeilu oli heti perään päiväkodissa ja POKS – mä löysin mun unelmatyön.

Hain yhteishaussa AMK:iin ja nyt jännitetään, miten käy.”

Nuori 20 v.

Työkokeilu korvaa osittain ennen vuotta 2013 TE-toimiston palveluvalikoimaan kuuluneet työharjoittelun ja työelämävalmennuksen. Aikaisemmasta työharjoittelusta työkokeilu poikkeaa siinä, että työkokeilua ei ole tarkoitettu ammatillisen tutkinnon suorittaneen työkokemusta kartuttavaksi väyläksi varsinaiseen työpaikkaan, vaan se on nimensä mukaisesti tietyn ammattialan tehtävien kokeilu. Muutama vuosi sitten saatettiin hakea harjoittelijaa avoimeen työharjoittelupaikkaan, mutta nykyisin toiminta on päinvastaista eli etsitään työkokeilupaikkaa tietylle nuorelle. Työnantajat voivat ilmoittaa mahdollisuudestaan ottaa työkokeilijoita, mutta lähtökohtana on aina ensisijaisesta nuoren tarve saada tuntumaa eri ammateista ja tehtävistä.

Työkokeilu on suunnattu erityisesti ilman ammatillista koulutusta oleville nuorille, jotka vielä miettivät uravalintaansa. Työkokeilun avulla nuori voi selvittää, kiinnostaako tietty ala tai ammatti häntä, millaista on tehdä työtä kyseisellä alalla ja mitä vaatimuksia työ tekijälleen asettaa. Työkokeilusta tehdään työnantajan kanssa sopimus, jossa nuorelle nimetään ohjaaja. Hän antaa työkokeilujakson päätteeksi kirjallisen lausunnon työkokeilun onnistumisesta.

Työkokeilun kesto vaihtelee nuoren tilanteen mukaan. Enintään työkokeilu voi kestää 12 kuukautta, josta samalla työnantajalla korkeintaan kuusi kuukautta. Jos työkokeilun järjestää kunta, voi kokeilla enintään kuusi kuukautta samaa työtehtävää. Usein 1–3 kuukauden sopimus on riittävän pitkä kertomaan nuorelle ammatissa tarvittavasta osaamisesta ja omasta soveltumisesta tehtäviin.

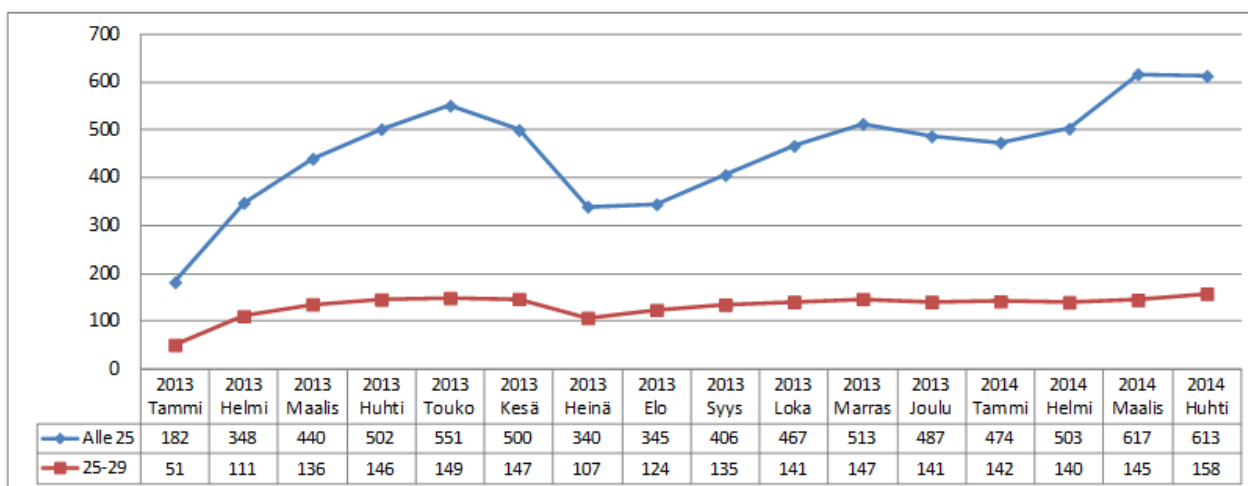
Työkokeilu järjestetään siten, että se liittyy aidosti nuoren suunnitelmissa olevaan alaan tai ammattiin, mutta mikään ei estä nuorta kokeilemasta ammattia useammalta alalta. Työkokeilupaikan hankkiminen on ensisijaisesti TE-toimiston vastuulla, mutta nuoria kannustetaan itse etsimään kiinnostava työkokeilupaikka. Yhtenä mahdollisuutena on myös yrittäjyyteen tutustuminen, jolloin nuori seuraa työkokeilujakso ajan kaikkea sitä, mitä yrittäjyyteen liittyy.

Työkokeilua voidaan järjestää enintään viitenä päivänä viikossa ja 4–8 tuntia päivässä. Jos kokeiltavissa tehtävissä tehdään tyypillisesti vuoro- tai viikonlopputyötä, voi työaika ajoittua myös näiden aikoihin.

Nuoret voidaan myös ohjata työkokeiluun työpajalle, jolloin he ammatteihin tutustumisen lisäksi saavat moniammatillista tukea ja ohjausta miettiessään omaa polkuaan kohti työelämää.

Työharjoittelun vaihtuminen työkokeiluksi hämmensi aluksi työnantajia, jotka olivat tottuneet siihen, että ammatitaitoinen nuori tuli työharjoitteluun saadakseen oman alansa työkokemusta. Työkokeilussa työpaikalle tulikin nuori, joka vasta kokeili alaa ja tarvitsi siksi aikaisempaa enemmän ohjausta. Palvelun idea omaksuttiin kuitenkin varsin nopeasti, mikä näkyy siinä, että kuukausitasolla tarkasteltuna työkokeilussa olevia oli jo keväällä 2013 lähes yhtä paljon kuin aikaisempina vuosina työharjoittelijoita. Työkokeilussa olevien nuorten määrän arvellaan vähitellen vakiintuvan hieman alle tuhannen hengen kuukausitasolle. Työkokeilun edellytyksenä on työnantajan tarjoama ohjaus, joten kesällä paikkoja on saatavissa talvea vähemmän kesälomien vuoksi.

Nuoret ovat olleet pääosin tyytyväisiä työkokeiluun. Heidän mielestään se on antanut realistisen kuvan eri ammateissa työskentelystä sekä niistä vaatimuksista, joita eri tehtävissä on.



Kuva 4. Nuoret työkokeilussa työpaikalla kuukauden aikana Hämeessä 2013–2014

2.1.5 Palkkatuki ja Sanssi-kortti

”Ne (työnantajat) osaa jo kysyä, että onko sulla sanssikortti. Se takaa, että työkkäri pitää mua ihan kelvollisena työntekijänä. On ammattitaito ja asenne kohallaan. Valmistumisen jälkeen tein kesän hanttihommia, olin kaverilla apuna, kun ei loma-aikaan ollu työpaikkoja auki. Syksyllä hain kolmeen paikkaan ja toisessa haastattelussa pomo sano, että tehdään paperit ja viikon päästä työmaalle.”

Nuori 23 v.

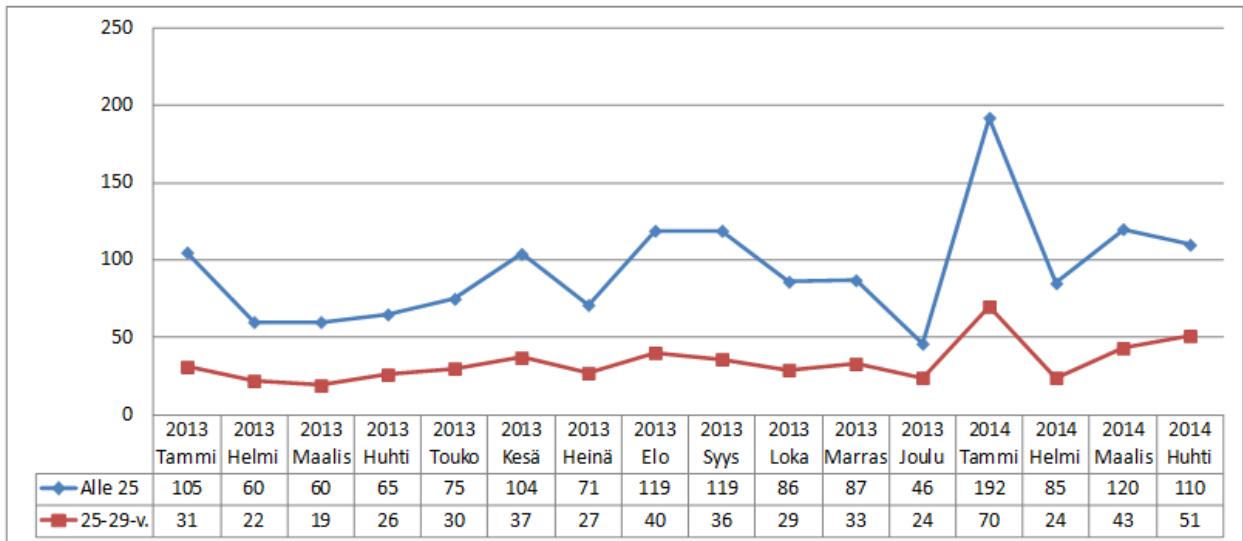
Työnantajalle maksettavalla palkkatuella kannustetaan ottamaan töihin vastavalmistunut tai vähän työkokemusta hankkinut työntekijä, jolloin tuki toimii tilapäisesti matalan osaamisen kompensationsa työsuhteen ensimmäisinä kuukausina. Nuori etsii itse työpaikkansa, mutta TE-toimisto tarjoaa tarvittaessa tukeaan. Asiakas saa TE-toimistosta Sanssi-kortin, mikä merkitsee sitä, että työnantaja saa hänet palkatessaan enimmillään kymmenen kuukauden ajan tukea noin 700 euroa kuukaudessa lukuun ottamatta oppisopimuskoulutusta, jossa tukea voi saada koko oppisopimuskoulutuksen ajan. Jos tuella palkattavan säännöllinen työaika on vähintään 85 prosenttia alan säännöllisestä työajasta, voidaan tukea myöntää täysimääräisenä. Osa-aikatyössä palkkatuen määrä on suhteutettu työaikaan.

Palkkatukea tarjotaan nuorisotakuun puitteissa erityisesti alle 30-vuotiaille vastavalmistuneille ja muille ammatillisen koulutuksen suorittaneille, joilla on vaikeuksia päästä työmarkkinoille. Sitä voivat saada kunnat, yritykset ja muut yksityisen sektorin työnantajat, kuten yhdistykset, säätiöt ja sosiaaliset yritykset, jos työnantajaa koskevat ehdot tuen myöntämiselle täyttyvät.

Työnantaja hakee palkkatukea TE-toimistosta. Palkkatuen käytön esteeksi esitettyjä byrokraattisia käytäntöjä on pyritty poistamaan lisäämällä sähköisiä palveluja ja vähentämällä erilaisten liitteiden tarvetta. Työsuhde ei voi alkaa ennen kuin TE-toimisto on tehnyt päätöksen tuen myöntämisestä.

Sanssi-korttiin ja palkkatukeen liittyvää tietoa on pyritty jakamaan mahdollisimman kattavasti, mutta edelleen on työnantajia, joita tieto ei ole tavoittanut. Erilaiset aiheen tiimoilta käydyt kampanjat näkyvät tilastossa: kun nuorille suunnattu palkkatuki on ollut esillä mediassa tai erilaisissa työnantajille järjestetyissä tilaisuuksissa, kasvaa kiinnostus ja lopulta myös käyttö. Tämä näkyy selkeimmin vuoden 2014 tammikuun kohdalla, jolloin aktiivinen palkkatuesta tiedottaminen edellisen vuoden lopussa näkyi vastavalmistuneiden työllistämiseen myönnettyjen palkkatukien määrässä. Vuonna 2013 alkaneita palkkatukijaksoja oli kuukausittain noin sata, mutta vuoden 2014 aikana on tapahtunut selkeää nousua. Kuukausittain palkkatukijakson on aloittanut keskimäärin 170 nuorta.



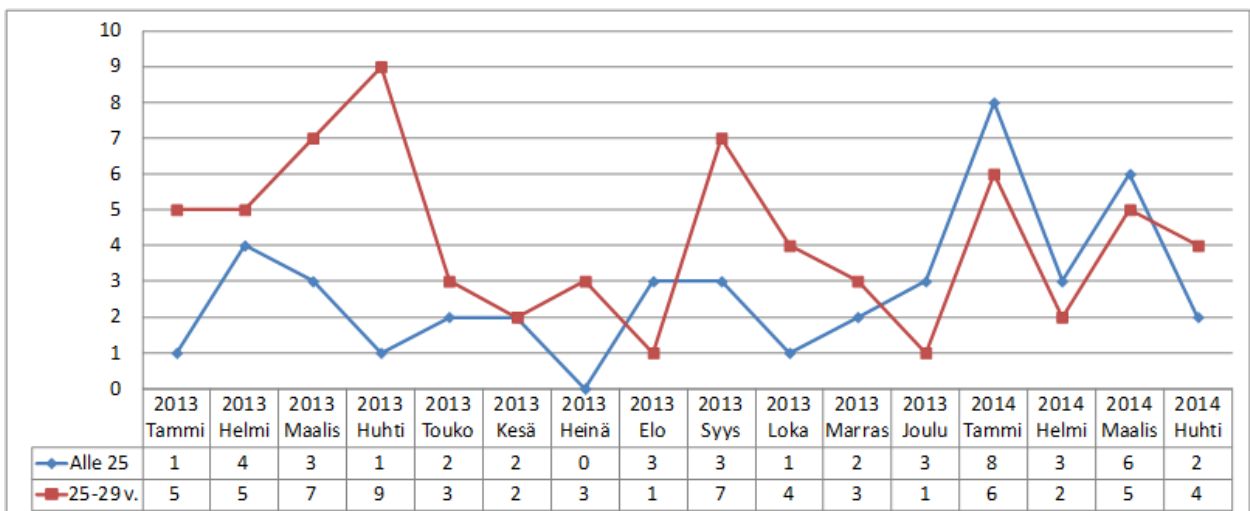


Kuva 5. Nuorten alkaneet työllistämiset palkkatuetulla työllä Hämeessä 2013–2014

2.1.6 Starttiraha

Starttirahan tavoitteena on edistää uutta yritystoimintaa ja työllistymistä. Se tarkoituksena on turvata yrittäjän toimeentulon yritystoiminnan käynnistys- ja vakiinnuttamisaikana, kuitenkin enintään 18 kuukauden ajan. Starttirahaa voi saada, vaikka ei olisikaan työtön vaan esim. aloittaa yritystoiminnan opintojen jälkeen. Tuen saamisen edellytyksenä ovat mm. päätoiminen yrittäjyys, riittävät valmiudet aiottuun yritystoimintaan, mahdollisuudet jatkuvaan kannattavaan toimintaan. Ennen tuen myöntämistä arvioidaan myös sitä, onko yrittäjäksi ryhtyminen järkevää toimeentulon näkökulmasta. TE-toimisto myöntää starttirahan, kun on selvitetty, että yrittäjyys on hakijalle sopiva vaihtoehto työllistyä. Starttirahaa voidaan myöntää enintään 18 kuukauden ajan. Yritystoimintaa ei voi aloittaa ennen kuin tuen myöntämisestä on päätetty.

Starttirahaa käytetään nuorten työllistymisessä melko vähän. Kuukausitasolla keskimäärin vain kymmenen nuorta aloittaa sen turvin yritystoiminnan. Yhtenä syynä tähän on yleinen varovaisuus uuden yritystoiminnan aloittamisessa, mikä näkyy valtakunnallisesti vastaavassa toiminnassa. Toisaalta monet nuoret itse ovat katsooneet, että heillä ei ennen kunnollista työkokemusta ole kannattavaa panostaa omaan yritystoimintaan.



Kuva 6. Myönnetty starttirahat nuorille 2013–2014

2.1.7 Ura- ja ammatinvalinnanohjaus

Jos nuori ei löydä omaa ammattialaansa tai on epävarma uravalintojensa suhteen, hän voi kääntyä TE-toimiston psykologin puoleen löytääkseen ratkaisuja ammatinvalintaan, työhön tai koulutukseen liittyviin kysymyksiin. Yhdessä psykologin kanssa nuori voi selvittää omia edellytyksiään, tavoitteitaan ja vaihtoehtojaan niin koulutuksen kuin työelämänkin suhteen. TE-toimisto tarjoaa ammatinvalintapsykologin palveluja sekä kasvokkain toimistolla että valtakunnallisena puhelinpalveluna Työlinjan uraohjeuksen kautta.

Ammatilliseen kuntoutukseen perehtynyt asiantuntija auttaa niitä nuoria, joilla jokin vamma tai sairaus heikentää työ- ja toimintakykyä. Hänen kanssaan voit selvittää työ- ja koulutusmahdollisuuksia, joissa mahdolliset rajoitukset on otettu huomioon. Ammatillisen kuntoutuksen asiantuntijan avulla löytyy myös se taho, joka ensisijaisesti kantaa vastuun asiakkaan tilanteesta eli joko työterveyshuolto, eläkelaitoksen kuntoutusneuvoja tai Kela.

Sekä psykologi että kuntoutusneuvoja toimivat tiiviissä yhteistyössä muiden TE-toimiston asiantuntijoiden ja erilaisten moniammatillisten tiimien kanssa, joten kaikki heidän tarjoamansa palvelut lomittuvat yhteen TE-toimiston muiden palvelujen kanssa.

2.2. Muiden kuin TE-toimiston tarjoamat nuorten palvelut

Nuorisotakuuta mitattiin aluksi vain TE-toimiston tarjoamien palvelujen tuloksellisuutena, joten työhallinnon osalta löytyy erittäin kattavasti kuukausitasoisia tilastotietoja. Muut nuorisotakuun piiriin kuuluvat palvelut eivät ole olleet yhtä tiheän tarkastelun alaisia, joten niistä on saatavissa vähemmän numeerista tietoa. Tähän selvitykseen on pyritty ottamaan mukaan mahdollisimman kattava otos erilaisista tarjolla olevista nuorisotakuuta tukevista palveluista.

2.2.1 Oppisopimuskoulutus

Ysiluokalla kiinnostuin kokin ammatista. Idea tuli siitä, että olin kotona auttanut ruoanlaitossa. Yhteishaussa pisteeni eivät riittäneet opiskelupaikkaan, joten menin puoleksi vuodeksi talouskouluun ja sen jälkeen työkokeiluun. Syksyllä aloitin opsostartissa, jossa on tarkoituksena antaa valmiuksia opiskella oppisopimuksella itselle tutkinto. Kahden viikon työelämään tutustumisjakso meni ilmeisesti hyvin, koska sen jälkeen aloitin oppisopimuskoulutettavana. Tämä on minulle sopiva reitti, opin paremmin tekemällä kuin lukemalla.

Nuori 17 v.

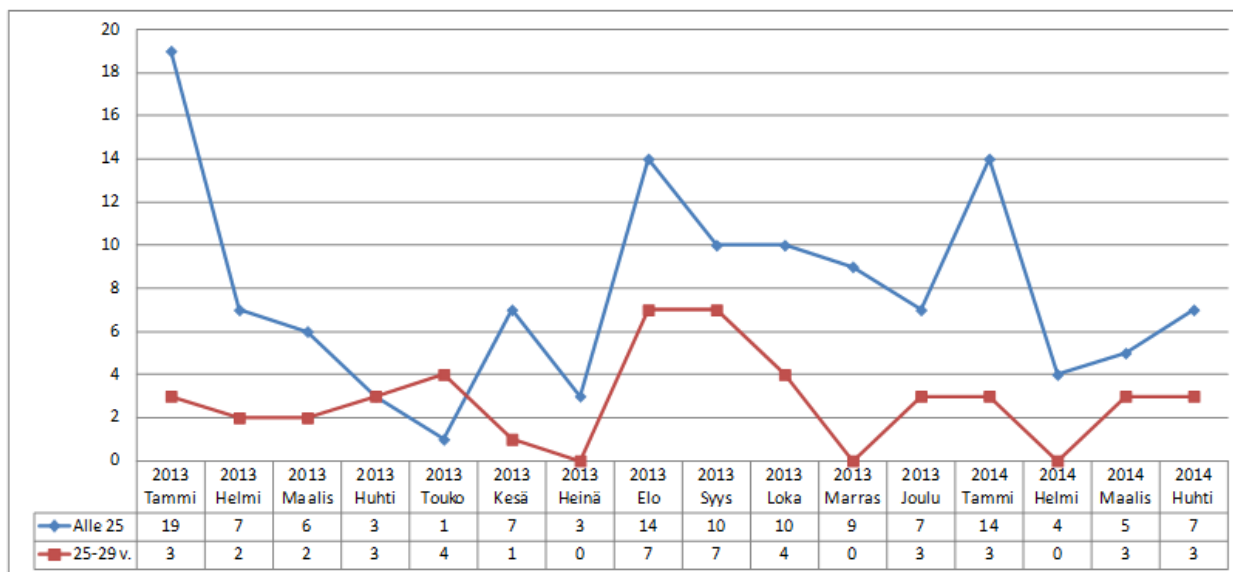
Oppisopimuskoulutus on määräaikaiseen työsuhteeseen perustuvaa ammatillista koulutusta, jota täydennetään ammattioppilaitoksissa tai aikuiskoulutuskeskuksissa järjestettävillä tietopuolisilla kursseilla. Oppisopimuskoulutuksella voi opiskella pääasiassa samoihin ammatillisiin perustutkintoihin, ammattitutkintoihin ja erikoisammattitutkintoihin kuin oppilaitosmuotoisessa koulutuksessa. Oppisopimuskoulutus tarjoaa lisäksi laajat mahdollisuudet ammatilliseen lisäkoulutukseen. Myös yrittäjillä on mahdollisuus kouluttautua oppisopimuksella.

Oppisopimuskoulutus on tutkintoon valmistavassa/johtavassa koulutuksessa kestoltaan yleensä 2–4 vuotta. Lisäkoulutuksessa koulutusaika vaihtelee 4–12 kk:n välillä. Oppisopimuskoulutukseen liittyy henkilökohtainen opiskeluohjelma, jossa opiskelijan aikaisempi työkokemus ja koulutus voidaan ottaa huomioon.

Kun oppisopimuskoulutukseen otetaan työtön henkilö, voi TE-toimisto myöntää työnantajalle sopimusajaksi palkkatukea. Nuorisotakuun yhtenä tavoitteena on vahvistaa nuorten oppisopimuskoulutusta nuorten ennakkotutkimuksella, jonka aikana voi tutustua käytännössä oppisopimuskoulutukseen ja työssäoppimisen sisältöihin. Tämän lisäksi muutamissa keskiasteen oppilaitoksissa on projektimuotoisesti kokeiltu joustavaa siirtymistä oppilaitosmuotoisesta ammatillisesta koulutuksesta oppisopimuskoulutukseen.

Osana nuorisotakuuta on käynnistetty nuorten oppisopimuskoulutuksen ja työssäoppimisen toimenpideohjelma 2014–2016, jonka kohderyhmänä ovat alle 25-vuotiaat nuoret, joilla ei ole perusasteen jälkeistä tutkintoa. OKM on jakanut koulutuksen järjestäjille ohjelmaan liittyen 20,6 miljoonaa euroa valtionavustuksia vuosille 2014–2016. Vuoden 2015 loppuun mennessä selvitetään kehittämishankkeiden vaikuttavuutta ja määritellään laajennetun työssäoppimisen kehittämisen painopisteet vuosiksi 2016–2017.

Perinteisen oppisopimusmallin rinnalle on kehitetty hanketoimintana ns. tuettu oppisopimus, jossa opiskelijan tukena on yhteistyöverkosto. Siihen kuuluvat työpaikkakouluttaja, oppisopimustoimisto, tietopuoliset opinnot järjestävä oppilaitos sekä muita oppisopimusopiskelijaa tukevia tahoja kuten Kela, TE-toimisto tai vammaispuolustus. Tuetussa oppisopimuksessa nuori saa tavallista enemmän yksilöllistä tukea eli hänellä on henkilökohtainen työvalmentaja normaalin oppisopimuskoulutukseen liittyvän yhteistyöverkon lisäksi. Tukea tarvitaan oppimisvalmiuksien ja arjenhallinnan parantamiseen. Tuetussa oppisopimuksessa on käytössä ns. hitaan ohjautumisen malli, jossa sekä nuori että oppisopimuspaikan tarjoava yritys voivat ennen varsinaisen oppisopimuksen solmimista tutustua toisiinsa solmimalla työkokeilusopimuksen. Varsinainen oppisopimus solmitaan vasta silloin, kun se molemmista osapuolista tuntuu realistiselta.



Kuva 7. Alkaneet oppisopimukset Hämeessä 2013–2014

Hämeen TE-toimiston asiakkaina olleiden nuorten alkaneiden oppisopimusten määrät vaihtelevat kuukausittain. Tavallisin alkamisajankohta osuu samaan kuukauteen kuin koulujen alku muutenkin eli elo- ja tammikuulle, jolloin oppisopimuksen oppilaitosjaksot rytmittyvät koulun muun opetuksen kanssa samaan linjaan. Oppisopimuspaikkojen määrää on pyritty lisäämään erilaisin työnantajille tarjottavin taloudellisin kannustimin, mutta toistaiseksi vaikuttaa siltä, että niiden merkitys on jäänyt melko vähäiseksi. Oppisopimus on vaativa tapa hankkia ammatti, mikä edellyttää opiskelijalta vahvaa motivaatiota ja itseohjautuvuutta. Useimmilla työnantajilla ei ole tarjolla riittävästi tukea voidakseen auttaa peruskoulunsa juuri päättäneitä hankkimaan ammattiaan tällä tavalla.

2.2.2 Työpajat

**”Syksyllä auttoi nuorten työpaja. Aloitin elokuussa ja sain työmarkkinatukea. Ilman sitä taloutemme olisi ollut todella tiukoilla. Pajalla parasta oli ihmiset: pystyttiin keskustelemaan kaikesta. Ryhmä oli tiivis ja väistämättäkin puhuimme jokaisen silloisesta tilanteesta: niin asumisesta kuin muista elämään liittyvistä asioista aika avoimesti. Yksi iso aihe oli se, että kaikille ei työkkäri ollut kertonut työpajoista, vaan oli kiinni nuoren aktiivisuudesta, pääsi-
kö sinne. Toisaalta kaikille ei pajalta välttämättä löydy mielekästä tekemistä: jos on vaikka kiinnostunut tekniikasta, niin sellaista ei pajalla oikein ollut.”**

Nuori 22 v.

Nuorten työpajatoiminnan kehittäminen kuuluu opetus- ja kulttuuriministeriön nuorisoyksikön toimialaan. Opetus- ja kulttuuriministeriö vastaa pajatoiminnan kehittämisestä ja perusrahoituksesta. Nuorten työpajatoiminnan kehittämishankkeiden pajakohtaisista avustamisista ovat vastanneet ELYkeskukset ja vuodesta 2014 alkaen aluehallintovirastot. Ne myöntävät avustuksia nuorten työpajoille nuorten sosiaaliseen vahvistamiseen, vakinaiseen työpaja-toimintaan sekä työpajatoiminnan kehittämiseen.

Nuorten työpajojen tavoitteena on tukea nuorten sosiaalista kasvua, vahvistaa nuoren elämäntaitoja, estää syrjäytymistä ja ohjata nuorta koulutukseen sekä työmarkkinoille. Työpajatoiminnalla on yhteys työhallinnon ohella sosiaali-, nuoriso- ja koulutuspalveluihin. Työpajojen menetelminä ovat työ- yksilö- ja ryhmävalmennus. Työpajat soveltuvat erityisesti nuorille, jotka tarvitsevat tavanomaista enemmän työnohjausta ja jotka tarvitsevat parannusta työelämävalmiuksiinsa.

Työpaja on työpaikka, jossa tarjotaan mahdollisuus monipuolisiin tukitoimenpiteisiin, joilla tuetaan työ- ja työelämäntaitoja, opiskelutaitoja ja/tai arjenhallintaa. Palveluna voi olla esimerkiksi palkkatuki, työkokeilu, oppisopimus, ammatillisten- tai lukio-opintojen suorittaminen, kuntouttava työtoiminta, opiskelijoiden arjen tuki tai Kelan työhönvalmennus. Matalimman kynnyksen työpajatoimintaa nimitetään starttivalmennukseksi. Se sisältää paljon yksilövalmennusta sekä työ- ja toimintakyvyn kartoittamista.

Tämän lisäksi työpajalla voidaan toteuttaa myös uravalmennusta. Samalle nuorelle on voitu kohdentaa useita erilaisia tukimuotoja kunkin oman tarpeen mukaisesti. Päijät-Hämeessä työkokeilun ja sitä vastaavien toimien osuus tukitoimista (30 %) on selkeästi muuta maata (13 %) suurempi. Tämä voi selittyä sillä, että Hämeessä on tulkittu lakia julkisesta työ- ja yrityspalvelusta (916/2012) siten, että työkokeilu on hyväksytty palvelu työpajajakson aikana. Kanta-Hämeessä kuntouttavan työtoiminnan ja työelämävalmennuksen osuudet ovat maakunnista suurimmat ja ylittävät maan keskiarvon.

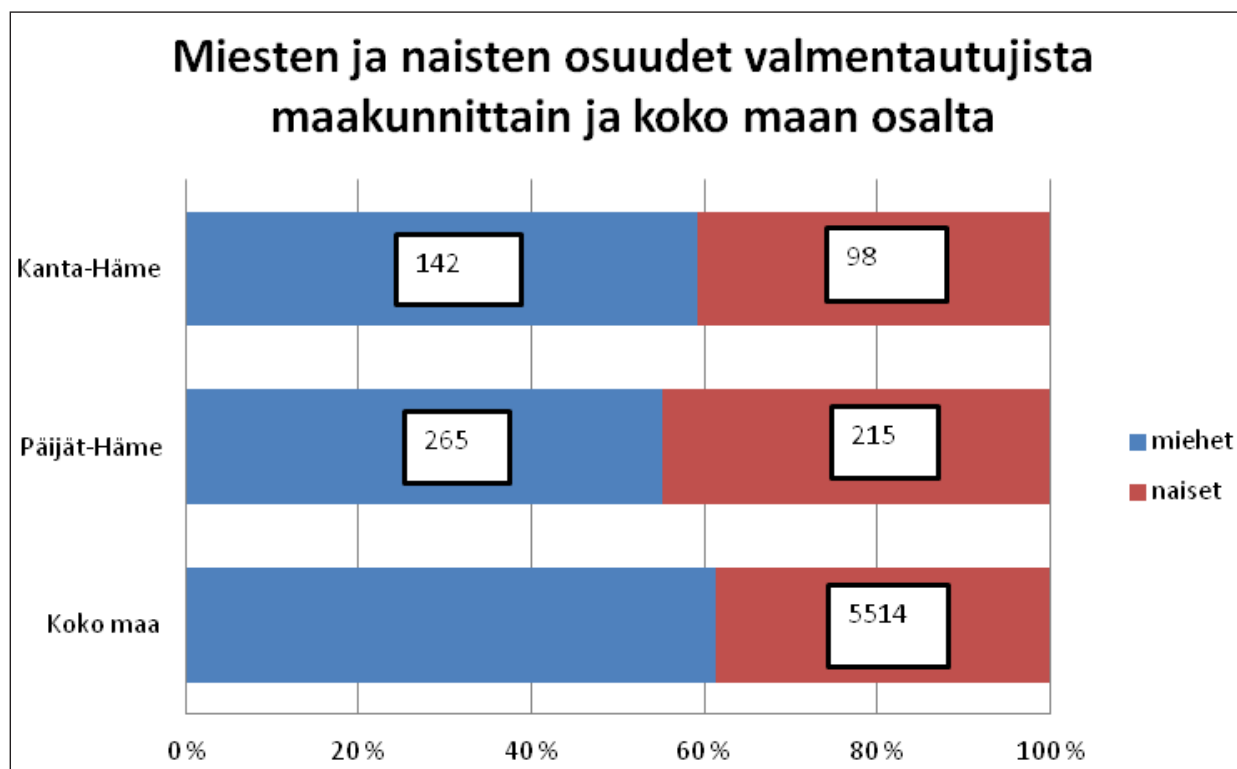
Työpajoissa nuoret suunnittelevat itse oman työpajajaksonsa sisällön yhdessä ohjaajien kanssa. Työpajalla olevia nuoria kutsutaan valmentautujiksi, olivatpa he työkokeilussa tai palkkatuetussa työssä. Työpajoissa annetaan myös neuvoja jokaiselle sopivimman koulutuspolun löytämiseksi ja vahvistetaan nuorten elämäntaitoja. Nuorten työpajoja on 270 kunnassa eri puolilla Suomea. Hämeessä nuorten työpajatoiminta kattaa kaikki muut kunnat paitsi Ypäjän.



Taulukko 1. Nuorten työpajat Hämeessä

Työpajatoiminnan järjestäjä	Toimialue
Hyvinkään - Riihimäen Seudun Ammattikoulutussäätiö	Hyvinkää, Riihimäki, Hausjärvi, Loppi
Forssan kaupunki	Forssa, Tammela, Jokioinen
Humppilan kunta	Humppila
Hämeenlinnan Seudun 4H-yhdistys ry	Hämeenlinna
Hämeenlinnan Seudun Työvalmennussäätiö Luotsi	Hämeenlinnan seutu
Janakkalan kunta	Janakkala
Hattulan kunta	Hattula
Lahden kaupungin nuorisopalvelut	Lahti
Päijät-Hämeen koulutuskeskemi/ Tuoterengas	Lahti, Nastola, Orimattila, Padasjoki, Asikkala, Hollola
Peruspalvelukeskus Oiva	Asikkala, Hollola, Hämeenkoski, Kärkölä, Padasjoki
Heinolan kaupunki	Heinola
Jyränkölän Settlementti ry	Heinola ja lähialueet
Hartolan kunta, sivistystoimi	Hartola
Sysmän kunta, sivistystoimi	Sysmä

Suurin osa valmentautujista ohjautui työpajalle TE-toimiston kautta niin valtakunnallisesti kuin alueellisestikin. Päijät-Hämeessä TE-toimistojen kautta on kanavoitunut kaksi kolmasosaa valmentautujasta ja Kanta-Hämeessä hieman yli puolet. Erityisesti keväällä 2013 pajoilla oli tilapäisesti pulaa valmentautujista, mitä selittäneet saamaan aikaan TE-hallinnossa tapahtuneet palveluprosessin muutokset.



Kuva 8. Miesten (sininen) ja naisten (punainen) osuus valmentautujista sekä lukumäärät maakunnittain sekä koko maan osalta

Miesten osuus pajanuorista on koko maan osalta 61 %. Päijät-Hämeessä miesten osuus on vain 55 %, mikä on sikäli mielenkiintoista, että nuorten miesten osuus työttömistä ei Päijät-Hämeessä vastaa tätä tulosta. Voidaan miettiä, tarjoavatko pajat sellaista toimintaa, joka vastaa nuosten miesten tarpeisiin vai onko syynä pajanuorten ikärakenne, sillä Päijät-Hämeessä pajoille ohjautuvat nuoret ovat muita maakuntia useammin alle 25-vuotiaita. Tytöt ovat yleensä pajatoiminnassa poikia nuorempina.

Hämeessä kuntien tai kaupunkien ylläpitämiä työpajoja nuorille on Forssassa, Janakkalassa, Hartolassa, Hattulassa, Heinolassa, Hollolassa, Humppilassa, Lahdessa, Orimattilassa ja Sysmässä. Lisäksi Hyvinkään-Riihimäen seudun ammattikoulutussäätiöllä on työpajoja Riihimäellä, Hausjärvellä ja Lopella. Muiden toimijoiden vetämiä työpajoja on 4H-yhdistyksellä ja Hämeenlinnan Työvalmennussäätiö Luotsilla Hämeenlinnassa, Jyränkölän settlementilla Heinolassa sekä Päijät-Hämeen koulutuskonsernilla / Tuoterenskaalla Lahden seudulla. Yhteistä kaikille pajoille on monialainen yhteistyö sekä se, että ne tarjoavat nuorille mahdollisuuden myös opetella erilaisia arjenhallintaan liittyviä asioita varsinaisen työtoiminnan ohessa.

Kattavaa tietoa Hämeen ELY-keskuksen alueen nuorten sijoittumisesta pajajakson jälkeen ei ole saatavissa, koska pajojen ei edellytetä keräävän tietoja nuorista esim. kolmen tai kuuden kuukauden kuluttua pajajakson päättymisestä. Toisaalta tieto välittömästä sijoittumisesta ei välttämättä kerro kaikkea olennaista, koska työpajan tavoitteena ei ole antaa nuorille nopean ratkaisun avaimia vaan enemmänkin auttaa ottamaan ensimmäinen askel kohti lopullista tavoitetta. Koko Etelä-Suomen alueen osalta on selvitetty, että lähes neljännes (24 %) nuorista päätyy pajajakson jälkeen koulutukseen, 14 % töihin ja 16 % työttömiksi.

2.2.3. Etsivä nuorisotyö

”Liisa otti yhteyttä kuultuaan kaveriltaan etsivästä nuorisotyöstä ja oli saanut puhelinnumeron. Liisa majaili kavereitten luona, kun ei ollut omaa asuntoa ja koulukin oli keskeytynyt parin vuoden opintojen jälkeen. Ala kyllä kiinnostti, mutta koulu ei oikein ”natsannut”. Tavattiin viikoittain. Liisa halusi oman asunnon, mutta luottotietomerkinä rajoitti asunnon saantia yksityisiltä. Päihdekokeilujen vuoksi hän oli menettänyt aikaisemman asunnon eikä yhteyttä omaan perheeseen juuri ollut. Viikoittaisten tapaamisten jälkeen saatiin hoitoapua mielialaan ja psykiatrisen hoidon alettua mielialakin alkoi nousta. Asunto järjestyi yllättävän nopeasti kunnan vuokra-asunnoista. Tilanne alkoi vakiintua ja muutamien takapakkien jälkeen työkokeilupaiikkakin järjestyi toivotulta alalta. Liisa halusi vähentää päihteiden käyttöä ja alkoi liikkua enemmän kavereitten kanssa, jotka joivat vähemmän. Yhteydet äitiin ja muuhun perheeseen korjautuivat myös vähitellen niin, että nyt Liisa kokee saavansa tukea myös sieltä.”

Etsivän nuorisotyöntekijän kertomaa

Etsivä nuorisotyö on erityisnuorisotyötä, jonka tavoitteena on olla läsnä nuorten keskuudessa ja tarjota mahdollisuus turvalliseen ja luottamukselliseen aikuiskontaktiin. Nuorisolain 7 §:ssä määritellään etsivän nuorisotyön tehtävät seuraavasti: Etsivän nuorisotyön tehtävänä on tavoittaa tuen tarpeessa oleva nuori ja auttaa hänet sellaisten palvelujen ja muun tuen piiriin, joilla edistetään hänen kasvuaan ja itsenäistymistään sekä pääsyään koulutukseen ja työmarkkinoille. Etsivää nuorisotyötä tehdään ensisijaisesti perustuen nuoren itsensä antamiin tietoihin ja hänen omaan arvioonsa tuen tarpeesta.”

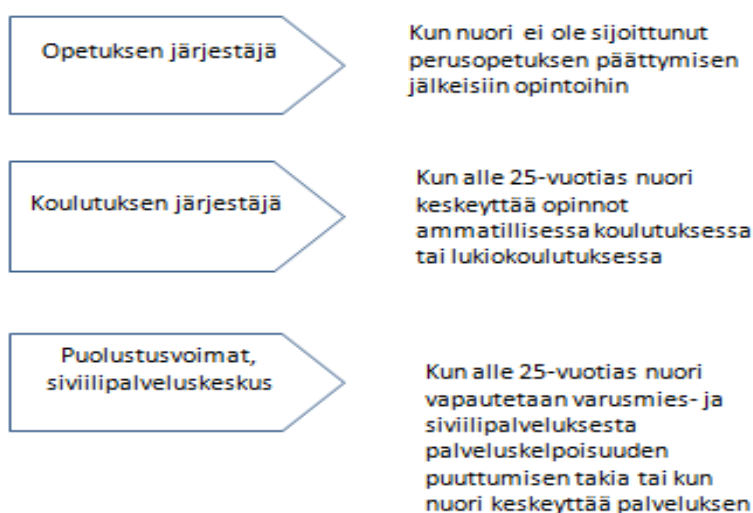
Kunta voi toteuttaa palvelun itse, yhteistyössä muiden kuntien kanssa tai hankkia sen nuorten palveluja tuotavalta yhteisöltä. Aluehallintovirastot myöntävät vuosittain valtionavustusta etsivään nuorisotyöhön. Tavoitteena on auttaa alle 29-vuotiaita koulutuksen tai työmarkkinoiden ulkopuolella olevia nuoria ja auttaa heitä saamaan tarvitsemansa palvelut. Hämeessä etsivää nuorisotyötä on tarjolla jokaisessa kunnassa.

Etsivän nuorisotyön tekijät pitävät yhteyttä nuoriin ja tapaavat heitä kauppakeskuksissa, erilaisissa tapahtumissa, nuorten tiloissa ja internetissä. Aktiivinen etsintä on kohdistettu niihin nuoriin, jotka eivät tiedä, minkälaista apua ja palveluja on tarjolla tai he eivät tunnista niistä tarvitsevansa. Osalla nuorista on myös vaikeuksia oma-aloitteisesti saavuttaa tai sitoutua julkisen sektorin palveluihin.

Etsivässä nuorisotyössä pyritään yhdessä nuoren kanssa löytämään ratkaisuja pulmiin ja kysymyksiin ja tarvittaessa autetaan nuorta löytämään ne tarjolla olevat palvelut, joiden avulla hän pääsee eteenpäin. Tavoite on, että nuori saa elämänhallinnan omiin käsiinsä. Toiminta perustuu aina vapaaehtoisuuteen, joten tukea tarjotaan vain, jos nuori sitä itse haluaa ottaa vastaan.

Nuori itse tai hänen vanhempansa ja kaverinsa voivat pyytää nuorelle pääsyä etsivän nuorisotyön palveluihin. Lisäksi viranomaisilla on velvollisuus tietyissä tilanteissa antaa nuoresta tietoja etsivän nuorisotyön tekijöille. Sekä Suurin osa etsivään nuorisotyöhön ohjautuneista nuorista tuli mukaan keskeytetyään toisen asteen ammatillisen koulutuksen eli Kanta-Hämeessä 31 % asiakkaista ja Päijät-Hämeessä 23 %. Nuoren oma yhteydenotto oli alkuna Kanta-Hämeessä 16 %:ssa ja Päijät-Hämeessä 10 %:ssa etsivän nuorisotyön prosesseista.

Etsivät nuorisotyöntekijät tekevät yhteistyötä nuorten työpajojen, opetus-, sosiaali- ja terveystoimen, nuorisotoimen sekä työhallinnon ja muiden nuorille palveluja tarjoavien tahojen kanssa. Etsivät nuorisotyöntekijät osallistuvat puolustusvoimien Aikalisä! Time Out! -toimintaan ja tavoitteena osallistua kutsuntoihin mahdollisimman monella paikkakunnalla. Etsivän nuorisotyön ja oppilaitosten välinen yhteistyö on osoittautunut tuloksekkaaksi silloin, kun oppilas tai opiskelija on tarvinnut tukea koulunkäynnin tai opiskelun keskeyttämisen ehkäisyyn tai loppuun suorittamiseen.



Kuva 9. Viranomaiset ja tilanteet, joita koskee nuoren yhteys- ja yksilöintitietojen luovutusvelvollisuus hänen kotikuntansa etsivää nuorisotyötä varten



2.2.4. Nuorten sosiaali- ja terveydenhuolto sekä kuntoutuspalvelut

Sosiaali- ja terveydenhuolto sekä kuntoutuspalvelut ovat olennainen osa nuorisotakuun toteutusta. Sosiaalihuoltolaki ja terveydenhuoltolain mukaan vastuu palvelujen järjestämisestä on kunnilla. Lain mukaan kunta tarjoaa asukkaalleen palveluja edistämään yksityisen henkilön, perheen sekä yhteisön terveyttä, hyvinvointia ja sosiaalista turvallisuutta. Kunnan on osoitettava riittävästi voimavaroja kunnan peruspalvelujen valtionosuuden perusteena oleviin, perustellun tarpeen mukaisesti palveluihin.

Sosiaali- ja terveydenhuolto

Tämän vuoden elokuussa voimaan astunut laki oppilas- ja opiskelijaterveydenhuollosta lisää kuntien velvollisuuksia erityisesti lukiolaisten ja ammatillisten oppilaitosten ja niiden opiskelijoiden palvelujen järjestämisessä. Lain tultua voimaan kunnalla tulee olla tarjolla alueellaan sijaitsevien oppilaitosten opiskelijoille kuraattorin, vastaavan kuraattorin sekä opiskeluhuollon psykologipalvelut. Kunnan tulee järjestää lain mukaiset palvelut kaikille sen alueen oppilaitosten opiskelijoille riippumatta oppilaitoksen ylläpitäjästä. Koulu- ja opiskeluterveydenhuollon palvelut järjestetään terveydenhuoltoa koskevan lainsäädännön nojalla entiseen tapaan.

Kunnan on järjestettävä kouluterveydenhuollon palvelut alueellaan sijaitsevien perusopetusta antavien oppilaitosten oppilaille. Kunnan perusterveydenhuollon on myös järjestettävä opiskeluterveydenhuollon palvelut alueellaan sijaitsevien lukioden, ammatillista peruskoulutusta antavien oppilaitosten sekä korkeakoulujen ja yliopistojen opiskelijoille heidän kotipaikastaan riippumatta. Koulu- ja opiskeluterveydenhuollossa on kyettävä tunnistamaan varhaisessa vaiheessa nuoren erityisen tuen tai tutkimusten tarve sekä järjestämään riittävät terveyden- ja sairaanhoitopalvelut koululaisille ja opiskelijoille.

Elokuusta alkaen opiskelijoilla on oltava mahdollisuus päästä henkilökohtaisesti keskustelemaan opiskeluhuollon psykologin tai kuraattorin kanssa viimeistään seitsemäntenä oppilaitoksen työpäivänä sen jälkeen, kun opiskelija on sitä pyytänyt. Kiireellisissä tapauksissa mahdollisuus keskusteluun tulee järjestää samana tai seuraavana päivänä. Lain käytännön toteuttaminen tulee olemaan haasteellista etenkin niillä paikkakunnilla, joilla on runsaasti erilaisia oppilaitoksia kuten Lahdessa ja Hämeenlinnassa.

Oppilas- ja opiskelijahuoltolaki lisää kunnan suunnitelmavelvollisuuksia, sillä sen mukaan lastensuojelulain mukaiseen lasten ja nuorten hyvinvointisuunnitelmaan tulee kirjata laissa säädetyt oppilas- ja opiskelijahuollon asiat. Tämän lisäksi opetuksen ja koulutuksen järjestäjien tulee laatia opiskeluhuoltosuunnitelma, johon on kirjattava laissa säädetyt asiat. Suunnitelmavelvollisuus sisältää myös omavalvonnan.

Uusi laki edellyttää opetuksen ja koulutuksen järjestäjäkohtaista opiskeluhuollon yleisestä suunnittelusta, kehittämisestä, ohjauksesta ja arvioinnista vastaavan monialaisen opiskeluhuollon ohjausryhmän perustamista. Sen lisäksi tulee jokaisessa oppilaitoksessa olla opiskeluhuollon suunnittelusta, kehittämisestä, toteuttamisesta ja arvioinnista vastaava opiskeluhuoltoryhmä sekä yksittäisen oppilaan tai opiskelijan taikka tietyn oppilas- tai opiskelijaryhmän tuen tarpeen selvittämiseen ja opiskeluhuollon palvelujen järjestämiseen liittyvien asioiden käsittelemistä varten tapauskohtaisesti koottava monialainen asiantuntijaryhmä.

Kaikilla nuorilla ei ole eri syistä johtuen mahdollisuutta käyttää opiskelu- tai työterveydenhuollon palveluja. Siksi kunnassa on taattava riittävät terveys- ja sosiaalipalvelut myös niille nuorille, jotka jäävät näiden palvelujen ulkopuolelle. Lisäksi mielenterveyslain ja päihdehuoltolain mukaan kunnan on huolehdittava mielenterveyspalvelujen ja päihdehuollon palvelujen järjestämisestä sisällöltään ja laajuudeltaan sellaisina kuin kunnassa esiintyvä tarve edellyttää.

Kuntoutuspalvelut

Viranomaisten on ohjattava nuori oikeanlaisiin kuntoutuspalveluihin. Koska nuorisotakuuta toteutetaan monialaisena ja moniammatillisena yhteistyönä, auttavat koulutus-, työvoima- tai nuorisoviranomaiset nuorta pääsemään tarvitsemansa palvelun piiriin, jos nuori heiltä apua pyytää. Eri palveluja voidaan tarvittaessa käyttää myös samanaikaisesti.

Kelan tarjoamat ammatilliset selvitykset ja tutkimukset antavat nuorelle mahdollisuuden realistiseen tulevaisuuden suunnitteluun. Kuntoutustarveselvityksessä ja kuntoutustutkimuksen avulla nuorelle tehdään eri alojen asiantuntijoiden kanssa oma suunnitelma, joka auttaa häntä toivomaansa koulutukseen tai työhön. Halutessaan nuori pääsee vaihtamaan kokemuksia muiden samassa tilanteessa olevien kanssa. Työ- tai koulutuskokeilu voi olla sopiva kuntoutusmuoto, jos työllistyminen, opintojen loppuun saattaminen tai sopivan koulutusalan löytäminen on sairauden vuoksi vaikeaa.

Kelan nuorille tarjoama ammatillinen kuntoutus voi olla esimerkiksi ammatillista koulutusta, kuntoutuskursseja ja työhön valmentavaa kuntoutusta. Ammatilliseen kuntoutukseen voivat päästä myös nuoret, joilla pelkkä sairaus, vika tai vamma yksinään ei aiheuta työ- tai opiskelukyvyyn ja ansiomahdollisuuksien heikentymistä, mutta joiden työ- tai opiskelukyky ja ansiomahdollisuudet ovat heikentyneet tai niiden arvioidaan olennaisesti heikentyvän lähitulevaisuudessa. Tällaisia syitä voivat esimerkiksi olla alentunut fyysinen, psyykinen tai sosiaalinen toimintakyky, velkakierre, pitkittynyt työttömyys, pitkittynyt asunnottomuus, sosiaalisten tai elämänhallinnan taitojen puute, päihdetausta tai syrjäytymisvaara.

Ammatilliset kuntoutuskurssit tarjoavat tukea vaikeisiin elämäntilanteisiin ja muihin elämänhallinnan ongelmiin. Kurseilla opitaan tunnistamaan oma osaaminen ja voimavarat. Kelan tarjoamassa työhönvalmennuksessa nuori pääsee harjoittelemaan käytännön työtä joko työpaikalla tai kuntoutusyksikössä. Tämä työhönvalmennus voi pisimmillään kestää jopa vuoden. Valmennuksen tavoitteena on päästä suoraan työhön esim. pitkän työelämästä poissaolon jälkeen tai auttaa löytämään sopiva koulutusvaihtoehto.

Kela myöntää nuorten kuntoutusrahaa 16–19 -vuotiaalle nuorelle ammatillisen kuntoutuksen varmistamiseksi ja työllistymisen edistämiseksi. Kuntoutusrahaa voi saada, jos nuoren työkyky tai mahdollisuudet valita ammatti ja työ ovat heikentyneet sairauden tai vamman vuoksi, hän tarvitsee erityisiä tukitoimia opiskelussa tai muussa kuntoutuksessa ja hänelle on laadittu henkilökohtainen opiskelu- ja kuntoutussuunnitelma.

Avustusohjelmassa palkattavan henkilön tulee olla alle 30-vuotias, joka ei ole työelämässä tai tutkintoon johdettavassa koulutuksessa. Työttömyysjakson kestolle ei RAYn taholta aseteta rajoitteita, mutta suosituksena on käyttää avustusta erityisesti vaikeasti työllistyvien nuorten palkkaamiseen. Rinnalla voidaan käyttää työvoimapolitiittista avustusta kuten palkkatukea, jolloin palkattavan nuoren tulee täyttää työttömyysetuuteen liittyvät ehdot. Nuori palkataan ensisijaisesti kokopäiväiseen työsuhteeseen, mutta hänen osatyökykyisyydestään johtuen myös osa-aikainen työsuhte voi tulla kysymykseen.

Määräaikaisen työsuhteen kesto on korkeintaan yksi vuosi, mutta jos työsuhteeseen yhdistetään oppisopimuskoulutus, voi työsuhte olla oppisopimuskoulutusjakson mittainen. Palkattavien nuorten tehtävien tulee liittyä järjestöjen hyvinvointia edistävään yleishyödylliseen toimintaan ja tavoitteisiin eikä esim. palvelutuotantoon sijoittuviin työtehtäviin. Mielekkäiden työtehtävien sekä työyhteisö- ja työelämäkokemusten karttumisen lisäksi järjestön edellytetään myös tarjoavan nuorelle opastusta järjestötoimintaan sekä ohjausta koulutukseen tai jatkotyöllistymiseen.

Avustusohjelmassa on valtakunnallisesti mukana 12 kehittämishanketta ja 83 kpl avustuskohdetta, joissa työllistetään työttömiä nuoria järjestöihin. Suoraa Hämeeseen suunnattua nuorten työllisyyden edistämiseen tähtävää rahoitusta on saatu lähes 600 000 €. Tämän lisäksi hämäläiset toimijat ovat mukana erilaisissa valtakunnallisissa hankkeissa. Suurin osa rahoituksesta on suoraa työttömien nuorten palkkaamiseen tarkoitettua, mutta mukana on myös Heinolassa Jyränkölän settlementin URAANI -hanke, jossa kehitetään uudenlaista valmennusmallia yhteistyössä alueellisen elinkeinoelämän kanssa. Tavoitteena on kehittää ja vahvistaa nuorten aikuisten yrittäjyysosaamista ja sitä kautta luoda uudenlaisia polkuja työelämään.



2.2.5 Nuorisotakuun toteutumista tukevat hankkeet

Ohjelmakausi 2007–2013

Ohjelmakaudella 2007–2013 Hämeen alueella rahoitettiin lukuisia nuorten yhteiskuntatakuun toteutumista tukevia hankkeita, joita on lueteltu seuraavassa. Hankkeiden kuvaukset löytyvät liitteestä 1 ja ne on noudettu rakennerahastotietopalvelusta (www.eura2007.fi/rrtiepa). Yhteistä hankkeille on kohderyhmän lisäksi pyrkimys monialaiseen yhteistyöhön, verkostoitumiseen ja palvelujen selkiyttämiseen siten, että nuori saa tarvitsemansa palvelut mahdollisimman joustavasti. Toinen painopiste on nuorten huomioiminen oman elämänsä aktiivisina toimijoina ja heidän ottamisensa mukaan toiminnan sisällön kehittämiseen.

- Paikantaja – alle 25-vuotiaiden työllistymisen tukeminen ammatillisen ohjauksen ja seurannan avulla 1.8.2010–31.1.2014
- Osaajaksi asiakasprojekteihin 1.3.2011–31.10.2013
- Päijät-Hämeen YES-keskus 1.3.2011–31.5.2014
- Kunnolla työhön 1.6.2011–31.12.2014
- Orimattilan kaupungin työllistämismalli – yhteiskuntavastuullinen monitoimijaverkosto 1.5.2012–31.12.2014
- Nuoret esiin 1.9.2012–28.2.2015
- Quo vadis iuvenis 2 – Minne menet nuori? -nuorisotyöllisyysprojekti 1.9.2012–30.6.2014
- Kaikin keinoin nuoret töihin 1.12.2012–31.5.2013
- Opinpaja 1.8.2013–31.12.2014
- Sävellystyöpajat tukemaan nuorten työllistymistä ja yhteistyötaitojen kehittymistä 1.9.2013–31.10.2014
- Poistaripaja – Työpajamuotoisten poistotekstiilipankkien kehittäminen valtakunnalliseksi toimintamalliksi 1.11.2013–28.2.2015
- Polku – Luonnosta potkua työelämään ja hyvinvointia nuorille 1.1.2014–31.12.2014
- Nuorisotakuun toteuttamisen tukeminen Hämeessä (NUTA) 1.1.2014–31.12.2014
- TAKUULLA! – Nuorisotakuun toteuttaminen Suomen settlementeissa 1.1.2014–31.12.2014
- KohtaAmo – matkalla osaajaksi 1.1.2014–31.12.2014
- DuuniOppi 1.1.2014–31.12.2014
- Työnraivaaja-hanke 1.1.2014–31.12.2014
- Virittämö on the road 1.2.2014–30.4.2015
- Osallisuutta ohjauksen keinoin: ohjauksen malli ensimmäiseen nivelvaiheeseen -hanke 1.2.2014–31.10.2014
- Nuorten kädentaitajien tulevaisuustyöpaja -hanke 1.6.2014–31.3.2015

Ohjelmakausi 2014–2020

Kataisen hallitus hyväksyi tammikuussa Kestävää kasvua ja työtä 2014–2020 – Suomen rakennerahasto-ohjelman. Se on valtakunnallinen ohjelma, joka sisältää sekä Euroopan aluekehitysrahaston (EAKR) ja Euroopan sosiaalirahaston (ESR) toimenpiteet. Eurooppa 2020 -strategian tavoitteita noudattavan ohjelman toteutus alkoi toukokuussa 2014.

Suomen rakennerahasto-ohjelmassa on viisi toimintalinjaa, joilla tuetaan erityisesti pk-yritysten kilpailukykyä ja työllistymistä. Läpileikkaavana teemana on vähähiilisen talouden edistäminen. Toimintalinjat ovat Pk-yritysten kilpailukyky (EAKR), uuden tiedon ja osaamisen tuottaminen ja hyödyntäminen (EAKR), työllisyys ja työvoiman liikkuvuus (ESR), koulutus, ammattitaito ja elinikäinen oppiminen (ESR) sekä sosiaalinen osallisuus ja köyhyyden torjunta (ESR). Käytännössä opetus- ja kulttuuriministeriön hallinnonalalla pääpaino on koulutuksella ja elinikäisellä oppimisella, työ- ja elinkeinoministeriön hallinnonalalla työllisyydessä ja työvoiman liikkuvuudessa ja sosiaali- ja terveystieteiden hallinnonalalla sosiaalisessa osallisuudessa ja köyhyyden torjunnassa.

Nuorisotakuu nousee esille erityisesti Euroopan sosiaalirahaston valtakunnallisten teemojen toteutussuunnitelmassa toimintalinjalla 3 eli työllisyyttä ja työvoiman liikkuvuutta tarkastelevassa osiossa. Tavoitteena on täydentää Manner-Suomessa kokonaisvaltaisen nuorisotakuun toimeenpanoa valtakunnallisella kehittämistoiminnalla, joka perustuu eri hallinnonalojen, elinkeinoelämän, työmarkkinajärjestöjen ja kolmannen sektorin yhteistyöhön sekä nuorten oman aktiivisuuden esiin nostamiseen.

Eriyisinä tavoitteina on saada aikaan valtakunnallinen monialainen yhteispalvelumalli (Ohjaamo) ja sen rinnalle valtakunnallinen uraohjauspalvelu internetissä. Sen rinnalla opetus- ja kulttuuriministeriö (OKM) toteuttaa työelämälähtöisiä koulutusmalleja ja kehittää moniammatillista ohjausosaamista. Näiden lisäksi sosiaali- ja terveysministeriö (STM) keskittyy, osana yhteispalvelumallin kehittämistä, kuntoutus- ja sote-mallien kehittämiseen ja matalan kynnyksen palveluun. Lisäksi tuetaan nuorten yrittäjyyttä sekä lisätään ennakointi- ja työelämä tietoutta.

Ohjaamo on matalan kynnyksen palvelupiste, jonka malli rakentuu moniammatillista ohjausta ja tukea tuottavan ohjaamon ja siihen liittyvän yhteistyöverkoston varaan. Tavoitteena on poistaa päällekkäistä toimintaa samalla kun nuorten palvelua yksinkertaistetaan ja keskitetään. Ohjaamon ydintoimintaa oni henkilökohtainen tiedotus, neuvonta ja ohjaus, tuki elämänhallintaan, urasuunnitteluun, sosiaalisten taitojen ja valmiuksien kehittämiseen, sekä kouluttautumisen ja työllistymisen tukeminen. Lähtökohtana on vailla koulutuspaikkaa olevien nuorten opiskeluun hakeutumisen tukeminen sekä keskeyttämisaarassa olevien tai jo keskeyttäneiden nuorten koulutuspolulle uudelleen saattaminen ja syrjäytymisaarassa olevien nuorten tuki ja ohjaus. Moniammatillisen osaamisen kehittäminen on tärkeää, ja tarvittaessa nuori ohjataan muihin palveluihin.

Keski-Suomen ELY-keskus toimii valtakunnallisen hankekokonaisuuden hallinnoijana ja koordinoijana. Ohjaamo-mallin mukaisia toimia tullaan rahoittamaan myös alueellisella rahoituksella.

Raha-automaattiyhdistyksen kautta saatu rahoitus

Vuonna 2014 käynnistyneen Raha-automaattiyhdistyksen Paikka auki -avustusohjelman päämääränä on vahvistaa nuorten työelämävalmiuksia ja auttaa erityisesti vaikeasti työllistyviä ja työelämän ulkopuolella olevia nuoria pääsemään työelämään. Avustusohjelman tavoitteena on löytää uusia toimintamalleja nuorten työelämävalmiuksien vahvistamiseksi sekä mahdollistaa työelämän ulkopuolella olevien nuorten palkkaaminen terveyttä ja sosiaalista hyvinvointia edistävien järjestöjen yleishyödyllisiin toimintoihin. Avustusohjelman kohderyhmänä ovat alle 29-vuotiaat, vaikeasti työllistyvät tai työkokemusta vailla olevat nuoret.

Avustusohjelmassa palkattavan henkilön tulee olla alle 30-vuotias, joka ei ole työelämässä tai tutkintoon johdettavassa koulutuksessa. Työttömyysjakson kestolle ei RAYn taholta aseteta rajoitteita, mutta suosituksena on käyttää avustusta erityisesti vaikeasti työllistyvien nuorten palkkaamiseen. Rinnalla voidaan käyttää työvoimapolitiittista avustusta kuten palkkatukea, jolloin palkattavan nuoren tulee täyttää työttömyysetuuteen liittyvät ehdot. Nuori palkataan ensisijaisesti kokopäiväiseen työsuhteeseen, mutta hänen osatyökykyisyydestään johtuen myös osa-aikainen työsuhte voi tulla kysymykseen.

Määräaikaisen työsuhteen kesto on korkeintaan yksi vuosi, mutta jos työsuhteeseen yhdistetään oppisopimuskoulutus, voi työsuhte olla oppisopimuskoulutusjakson mittainen. Palkattavien nuorten tehtävien tulee liittyä järjestöjen hyvinvointia edistävään yleishyödylliseen toimintaan ja tavoitteisiin eikä esim. palvelutuotantoon sijoittuviin työtehtäviin. Mielekkäiden työtehtävien sekä työyhteisö- ja työelämäkokemusten karttumisen lisäksi järjestön edellytetään myös tarjoavan nuorelle opastusta järjestötoimintaan sekä ohjausta koulutukseen tai jatkotyöllistymiseen.

Avustusohjelmassa on valtakunnallisesti mukana 12 kehittämishanketta ja 83 avustuskohdetta, joissa työllistetään työttömiä nuoria järjestöihin. Suoraa Hämeeseen suunnattua nuorten työllisyyden edistämiseen tähtäävää rahoitusta on saatu lähes 600 000 €. Tämän lisäksi hämäläiset toimijat ovat mukana erilaisissa valtakunnallisissa hankkeissa. Suurin osa rahoituksesta on suoraa työttömien nuorten palkkaamiseen tarkoitettua, mutta mukana on myös Heinolassa Jyränkölän settlementin URAANI -hanke, jossa kehitetään uudenlaista valmennusmallia yhteistyössä alueellisen elinkeinoelämän kanssa. Tavoitteena on kehittää ja vahvistaa nuorten aikuisten yrittäjyysosaamista ja sitä kautta luoda uudenlaisia polkuja työelämään.

Taulukko 2. Raha-automaattiyhdistyksen avustukset työllisyyden edistämiseen Hämeessä vuonna 2014

Maantieteellinen alue	Järjestö	Käyttötarkoitus	Myönnetty
Heinola	Jyränkölän settlementti ry	Nuorten työttömien oman osaamisen kehittämiseen sekä alueellisiin tarpeisiin vastaavan ohjauksen luomiseen (URAANI – Skills and culture 2014–2016)	229 000 €
Heinola	Jyränkölän settlementti ry	Työttömien nuorten palkkaaminen järjestön yleishyödyllisiin tehtäviin 2014	55 000 €
Heinola, Lahti	Harjulan settlementti ry	Työttömien nuorten palkkaamiseen (Valopilkuksi työelämään – kiusatut opiskelijat työelämään 2014)	68 000 €
Hämeenlinna	Hämeenlinnan settlementti ry	Työttömien nuorten palkkaaminen järjestön yleishyödyllisiin tehtäviin 2014	32 000€
Hämeenlinna	Hämeenlinnan seudun nuorisoasunnot ry	Työttömien nuorten palkkaamiseen	35 000 €
Hämeenlinna	Viadia ry	Työttömien nuorten palkkaamiseen 2014	70 000 €
Lahti	Päijät-Hämeen klubitalot ry	Työttömien nuorten palkkaaminen järjestön yleishyödyllisiin tehtäviin 2014	40 000 €
Riihimäki	Riihimäen seudun nuorisoasunnot ry	Työttömien nuorten palkkaamiseen	35 000 €

Nuorisotakuun kuntakokeilu

Kataisen hallituksen kehyspäättöksen mukaan kuntien velvoitteiden vähentämisen toimintaohjelman tueksi käynnistettiin vuonna 2014 paikallisia kokeiluja, joissa tavoitteena on toimintojen uudelleenjärjestelyn avulla vähentää velvoitteita. Paikallisissa kuntakokeiluissa ministeriöt ja kunnat sopivat yhdessä palveluja koskevat tavoitteet. Näin linjatuissa kuntakokeiluissa on tarkoitus käytännön toimien avulla tarkastella erilaisia säädösmuutoksia ja muita toimenpiteitä, joiden avulla kunnat voisivat poikkihallinnollisesti kehittää palvelurakennettaan ja säästää kustannuksiaan kokeilun piirissä olevista kunnille asetetuista velvoitteista riippumatta ja lainsäädännön mukaisesta palvelujen tavoittelusta vaikuttavuudesta tinkimättä.

Nuorisotakuun kuntakokeilussa ensimmäisenä tavoitteena on kuntien ja työvoimaviranomaisten toimintamallien yhteensovittaminen ja vastuiden selkiyttäminen. Kuntakokeilu tarjoaa mahdollisuuden kokeilla erityyppisiä yhteistyön toimintamalleja ja selvittää samalla, mitä ja millaisia ovat yhteistyön esteet ja hidasteet. Kunnilla on mahdollisuus kokeilun aikana joustavasti kehittää paikallisista lähtökohdista käsin erilaisia nuoren työhön sijoittumisen palvelupolkuja ja uudistaa asiakasohjausprosessia. Kuntakokeilussa voidaan etsiä toimivaa mallia erityisesti moniongelmaisten syrjäytymisvaarassa olevan nuoren palveluohjaukseen niin, että nuori voi siirtyä saumattomasti palvelusta toiseen. Viranomaisilla on tarve saada tietoa nuorista eri toimijatahoilta ja nuorisotakuun kuntakokeilussa etsitään malleja, joilla tiedonkulkua voidaan joustavoittaa. Yhden keskeisen puutteen prosessien hallinnalle muodostaa se, että viranomaiset kokevat, etteivät saa tietoa siitä, sijoittuuko nuori peruskoulun jälkeen koulutukseen tai työhön tai keskeyttäväkö hän TE-palvelujen käytön. Tähän yksi apu tulee olemaan keväällä 2014 oppijan sähköisessä palvelukokonaisuudessa kerättävät tiedot, mutta vielä ei tiedetä, miten laajasti tiedot tulevat olemaan kuntien käytettävissä.

Hämeessä sekä Forssan että Lahden kaupungit ovat mukana nuorisotakuun kuntakokeilussa. Forssan kaupungin kaikki nuorten työllistämisen ja siihen liittyvät palvelut sekä palveluohjaus kootaan yhteen matalan kynnyksen ja moniammatillisen yhteistyön toimintaperiaatteita noudattavaan keskukseseen Viltteriin. Tavoitteena on tiivistää viranomaisten yhteistyötä ja selkeästi parantaa asiakasrajapintaa kokonaisvaltaisesti alle 30-vuotiaiden ja nuorisotakuun piirissä olevien nuorten osalta. Nuorille asiakkaille ohjataan aktiivisesti, räätälöidysti ja nopeasti palvelut käyttöön heti nuoren tilanteen kohentamiseksi. Tulevaisuudessa tavoitteena on laajentaa malli käsittämään koko Forssan seutukunta. Viltteri-toiminnassa ovat mukana TE-palvelut, Kela, oppilaitokset (Faktia, FAI), Forssan seudun hyvinvointikuntayhtymä (sosiaali- ja terveystyö; erityisesti sosiaalityö ja psykiatria) sekä yrittäjät ja Forssan seudun kehittämiskeskus.

Lahdessa nuorisotakuun kuntakokeilu pyrkimyksenä on parantaa viranomaisten keskinäistä tiedonvaihtoa palveluprosessien yhteissuunnittelulla ja yhteistoiminnan tiivistämisellä. Välineenä tähän on Lahden kaupungin ja työhallinnon yhteisten palvelulinjakohtaisten toimintamallien kehittäminen, joiden avulla tavoitetaan nuoret asiakkaat ja ohjataan heidät eteenpäin koulutus- ja työllistymispolulla. Samalla luodaan työhallinnon ja Lahden kaupungin yhteinen suunnitelma nuorisotakuutoimenpiteistä ja vastuunjaosta vuosille 2015–2016.

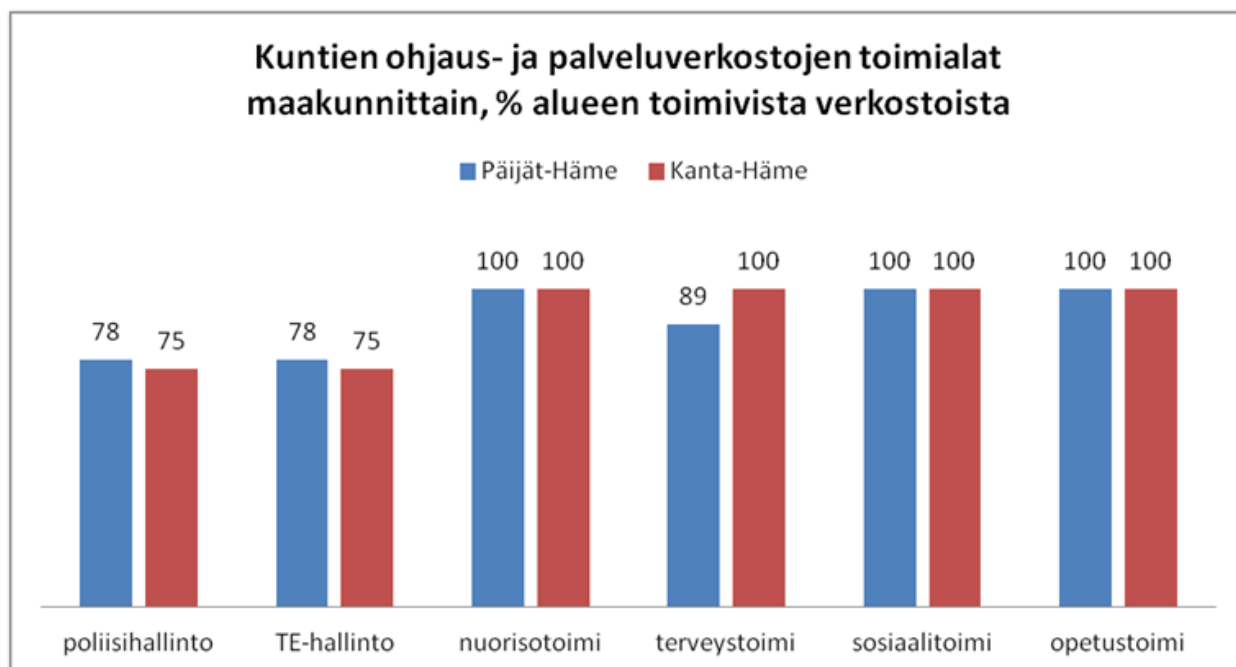
2.2.6. Nuorten ohjaus- ja palveluverkostot

Vuoden 2011 alusta lähtien on ollut voimassa nuorisolain 7 a §, jonka mukaan jokaisessa kunnassa on oltava nuorten ohjaus- ja palveluverkosto paikallisten viranomaisten monialaisen yhteistyön yleistä suunnittelua ja toimeenpanon kehittämistä varten. Verkoston tehtävät koskettavat kaikkia kunnassa asuvia alle 29-vuotiaita nuoria, eikä siinä käsitellä yksittäistä nuorta koskevia asioita. Verkostoon tulee lain mukaan kuulua edustajat opetus-, sosiaali- ja terveys- ja nuorisotoimesta sekä työ- ja poliisihallinnosta. Lisäksi verkostoon voi kuulua puolustushallinnon ja muiden viranomaisten edustajia. Verkoston tulee toimia vuorovaikutuksessa nuorten palveluja tuottavien yhteisöjen kanssa. Kunnilla on myös mahdollisuus koota yhteinen verkosto.

Nuorisolain mukaan nuorten ohjaus- ja palveluverkostolla on neljä tehtävää, joiden tavoitteena on parantaa nuorille suunnattujen palveluiden keskinäistä toimivuutta ja vaikuttavuutta:

1. Koota tietoja nuorten kasvu- ja elinoloista sekä arvioida niiden pohjalta nuorten tilannetta paikallisen päätöksenteon ja suunnitelmien tueksi.
2. Edistää nuorille suunnattujen palvelujen yhteensovittamista ja vaikuttavuutta tavoitteena palveluiden riittävyys, laadukkuus ja saavutettavuus.
3. Suunnitella ja tehostaa yhteisiä menettelytapoja nuorten palveluihin ohjautumiseksi ja tarvittaessa palvelusta toiseen siirtymiseksi.
4. Edistää nuorten palveluiden järjestämiseen liittyvien tietojen vaihdon sujuvuutta suunnittelemalla yhteisiä menettelytapoja viranomaisten kesken.

Nuorisolaissa on selkeästi määritelty, mitä toimialoja kuntien nuorten ohjaus- ja palveluverkoston tulee kuulua. Näistä opetus-, sosiaali- ja nuorisotoimi olivat edustettuina kaikissa hämäläisissä verkostoissa, mutta työhallinto, poliisihallinto ja terveystoimi puuttuivat vielä joistakin verkostosta. Yhtenä syynä tähän on katsottu olevan sen, että jos jollain viranomaisella ei ole omassa kunnassa kiinteää toimitaloa, vaan varsinainen virasto on naapurikunnassa tai lähikaupungissa, ei ko. viranomaista ole mielletty omassa kunnassa toimivaksi yhteistyötahoksi.



Kuva 10. Kuntien ohjaus- ja palveluverkoston toimialat maakunnittain

Nuorten ohjaus- ja palveluverkostot toimivat hyvin eri tavoin eri kunnissa. Osassa kuntia verkosto on toiminut selkeänä jatkumona aikaisemmille virallisille ja epävirallisille moniammatillisille tapaamisille, mutta osassa kuntia se on ollut uudenlainen yhteistyön muoto, jonka merkitys ja hyöty on vasta muotoutumassa. Jotta tulevaisuudessa nuorten hyvinvointia saadaan parannettua, on oleellista, että nuorten ohjaus- ja palveluverkoston saadaan kehitettyä entisestään ja nuorisotakuu pystytään toteuttamaan tehokkaasti.

3. Hämäläiset nuoret

3.1. Nuorten määrä Hämeen kunnissa

Vuoden 2013 alusta voimaan astuneen nuorisotakuun kohderyhmänä ovat kaikki alle 25-vuotiaat nuoret ja alle 30-vuotiaat vastavalmistuneet. Vastavalmistuneena tarkoitetaan nuorisotakuun yhteydessä nuoria, joiden valmistumisesta on aikaa alle vuosi.

Taulukko 3. Nuorten määrä maakunnittain 2013

	15–24-vuotiaat	25–29-vuotiaat	15–29-vuotiaat
KOKO MAA	654 417	339 934	994 351
MANNER-SUOMI	651 173	338 388	989 561
Uudenmaan maakunta	193 393	114 269	307 662
Varsinais-Suomen maakunta	56 947	29 516	86 463
Satakunnan maakunta	24 954	11 751	36 705
Kanta-Hämeen maakunta	19 680	8 997	28 677
Pirkanmaan maakunta	60 409	33 982	94 391
Päijät-Hämeen maakunta	23 157	10 647	33 804
Kymenlaakson maakunta	19 261	8 973	28 234
Etelä-Karjalan maakunta	14 834	6 941	21 775
Etelä-Savon maakunta	16 097	7 142	23 239
Pohjois-Savon maakunta	29 642	14 277	43 919
Pohjois-Karjalan maakunta	20 053	9 326	29 379
Keski-Suomen maakunta	34 953	17 286	52 239
Etelä-Pohjanmaan maakunta	22 765	10 381	33 146
Pohjanmaan maakunta	22 913	11 220	34 133
Keski-Pohjanmaan maakunta	8 508	3 948	12 456
Pohjois-Pohjanmaan maakunta	53 158	25 654	78 812
Kainuun maakunta	8 689	3 938	12 627
Lapin maakunta	21 760	10 140	31 900
Ahvenanmaa	3 244	1 546	4 790

Vuonna 2013 Kanta-Hämeessä asui 28 677 nuorta. Heistä 19 680 oli 15–24-vuotiaita; 25–29-vuotiaita oli 8 997 henkeä. Kanta-Hämeen nuorista yli 12 000 eli noin 42 % asui Hämeenlinnassa.

Taulukko 4. Nuorten määrä Kanta-Hämeen kunnissa vuonna 2013

	15–24-vuotiaat	25–29-vuotiaat	15–9-vuotiaat
Kanta-Hämeen maakunta	19 680	8 997	28 677
Forssa	1 983	908	2 891
Hattula	946	442	1 388
Hausjärvi	776	316	1 092
Humppila	201	99	300
Hämeenlinna	8 147	3 939	12 086
Janakkala	1 736	717	2 453
Jokioinen	560	223	783
Loppi	722	307	1 029
Riihimäki	3 685	1 719	5 404
Tammela	669	215	884
Ypäjä	255	112	367

Lähde: Tilastokeskus, Tilastotietokannat > Tietokanta: PX-Web Statfin > Väestö/Väestörakenne. Väestö iän (1-v.) ja sukupuolen mukaan alueittain 1980–2013.

Vuonna 2013 Päijät-Hämeessä asui 33 804 nuorta. Heistä 23 157 oli 15–24-vuotiaita; 25–29-vuotiaita oli 10 647 henkeä. Päijät-Hämeen nuorista 60,7 % (20 533) asui Lahdessa.

Taulukko 5. Nuorten määrä Päijät-Hämeen kunnissa vuonna 2013

	15–24-vuotiaat	25–29-vuotiaat	15–29-vuotiaat
Päijät-Hämeen maakunta	23 157	10 647	33 804
Asikkala	729	257	986
Hartola	256	98	354
Heinola	2 016	756	2 772
Hollola	2 178	833	3 011
Hämeenkoski	210	82	292
Kärkölä	478	186	664
Lahti	13 614	6 919	20 533
Nastola	1 469	660	2 129
Orimattila	1 606	659	2 265
Padasjoki	264	95	359
Sysmä	337	102	439

Lähde: Tilastokeskus, Tilastotietokannat > Tietokanta: PX-Web Statfin > Väestö/Väestörakenne. Väestö iän (1-v.) ja sukupuolen mukaan alueittain 1980–2013.

3.2. Nuorten koulutusmahdollisuudet

**Kun ei huvita niin ei huvita!
On siellä joo kavereita, mut tunteja on ihan liikaa. Pitäis olla vapaampaa.
Nuori 17 v.**

Nuorisotakuuseen kuuluva koulutustakuu takaa jokaiselle peruskoulun päättäneelle koulutuspaikan joko lukiossa tai ammatillisessa koulutuksessa. Jokaiselle nuorelle järjestetään mahdollisuus suorittaa peruskoulun jälkeinen tutkinto. Tutkinnon suorittaminen lisää nuoren mahdollisuuksia saada työtä.

Aina peruskoulun jälkeen aloitettu koulutus ei tunnu oikealta. Koulutustakuun myötä oppilaitosta vaihtaville opiskelijoille ja jo tutkinnon suorittaneille tarjotaan lisää vaihtoehtoja, kuten ammatillista lisäkoulutusta, oppisopimuskoulutusta ja näyttötutkintokoulutusta.

Koulutustakuun lisäksi nuorten aikuisten osaamisohjelma tarjoaa koko maassa ammatti- ja erikoisammattitutkintokoulutusta 20–29-vuotiaille, joilla ei ole peruskoulun jälkeistä tutkintoa.

Kataisen hallituksen suunnitelmissa oli nostaa oppivelvollisuusikä 17 vuoteen. Sitä koskevan lain piti tulla voimaan 1.1.2015, mutta kategoriset oppivelvollisuusiän noston sijaan päädyttiin nuorisotakuun mukaiseen linjaukseen, jonka mukaan kunnilla on velvollisuus tarjota vaihtoehtoisia ratkaisuja niille nuorille, jotka eivät jostain syystä siirry toisen asteen koulutukseen. Tavoitteena on ehkäistä nuorten syrjäytymistä sekä vastata työmarkkinoiden murrokseen.

3.2.1. Koulutus ja oppilaitokset

Kanta-Hämeessä oppilaitosverkko on hieman tiheämpi kuin Päijät-Hämeessä. Peruskouluja (ilman vuosiluokkia 1–6) ja ammatillisia oppilaitoksia on Kanta-Hämeessä enemmän kuin Päijät-Hämeessä, lukioita on yhtä monta (11 kummassakin maakunnassa). Valtakunnallisesti yhtenäiskoulujen (luokat 1–9) määrä on kasvussa.

Lukioverkko on koko maassa pohdinnan alla, sillä maaseudun pieniin lukioihin on vaikeaa saada oppilaita. Yhtenä ratkaisuna on päädytty lukioiden kokoamiseen ylläpitäjälle, joka vastaa myös ammatillisesta koulutuksesta. Esimerkiksi Hämeenlinnan seudulla lukiot siirtyvät Koulutuskuntayhtymä Tavastialle.

Ammatillista koulutusta on jo vuosia koottu entistä suurempiin yksikköihin. Päijät-Hämeessä ammatillinen koulutus on koottu Päijät-Hämeen koulutuskonserniin; Koulutuskeskus Salpauksen lisäksi Lahden diakonian instituutti järjestää ammatillista koulutusta. Forssan seudulla suunnitellaan Faktian siirtämistä Lounais-Hämeen ammatillisen koulutuksen kuntayhtymän alaisuuteen. Tämä kuntayhtymä ylläpitää Forssan ammatti-instituuttia. Kanta-Hämeen neljän ammatillisen oppilaitoksen (Forssan ammatti-instituutti, Hämeen ammatti-instituutti, Koulutuskeskus Tavastia ja Ypäjän hevosopisto) lisäksi uusmaalainen Hyria koulutus tarjoaa nuorille koulutusmahdollisuuksia Riihimäellä. Ammatillista erityisopetusta tarjoaa Kiipulasäätiön Kiipulan ammattiopisto.

Taulukko 6. Kanta-Hämeen peruskoulut, lukiot ja ammatilliset oppilaitokset vuonna 2013 pois lukien peruskoulut, jossa vain vuosiluokat 1–6

	Peruskoulut, vuosiluokat 7–9	Peruskoulut, vuosiluokat 1–9	Lukiot	Ammatilliset oppilaitokset
Kanta-Häme	12	10	11	4
Forssa	-	3	1	1
Hattula	1	-	1	-
Hausjärvi	1	-	1	-
Humppila	1	-	-	-
Hämeenlinna	4	3	4	2
Janakkala	2	-	1	-
Jokioinen	1	-	-	-
Loppi	1	-	1	-
Riihimäki	-	3	2	-
Tammela	-	1	-	-
Ypäjä	1	-	-	1

Lähde: Tilastokeskus. Tilastotietokannat > Tilastotietokanta: PX-Web Staffin > Koulutus /Koulutuksen järjestäjät ja oppilaitokset. Peruskoulut, lukiot ja ammatilliset oppilaitokset opiskelijamäärillä mitatun oppilaitoksen koon mukaan 2005–2013.

Taulukko 7. Päijät-Hämeen peruskoulut, lukiot ja ammatilliset oppilaitokset vuonna 2013 pois lukien peruskoulut, jossa vain vuosiluokat 1–6

	Peruskoulut, vuosiluokat 7–9	Peruskoulut, vuosiluokat 1–9	Lukiot	Ammatilliset oppilaitokset
Päijät-Häme	8	12	11	2
Asikkala	-	-	-	-
Hartola	-	1	-	-
Heinola	1	1	1	-
Hollola	1	-	1	-
Hämeenkoski	-	-	-	-
Kärkölä	1	-	1	-
Lahti	2	7	4	2
Nastola	2	-	1	-
Orimattila	-	2	1	-
Padasjoki	-	1	1	-
Sysmä	1	-	1	-

Lähde: Tilastokeskus. Tilastotietokannat > Tilastotietokanta: PX-Web Staffin > Koulutus /Koulutuksen järjestäjät ja oppilaitokset. Peruskoulut, lukiot ja ammatilliset oppilaitokset opiskelijamäärillä mitatun oppilaitoksen koon mukaan 2005–2013.



3.2.2. Koulutuksen saavutettavuus

Oppilaitosten sijainti suhteessa asuinpaikkaan

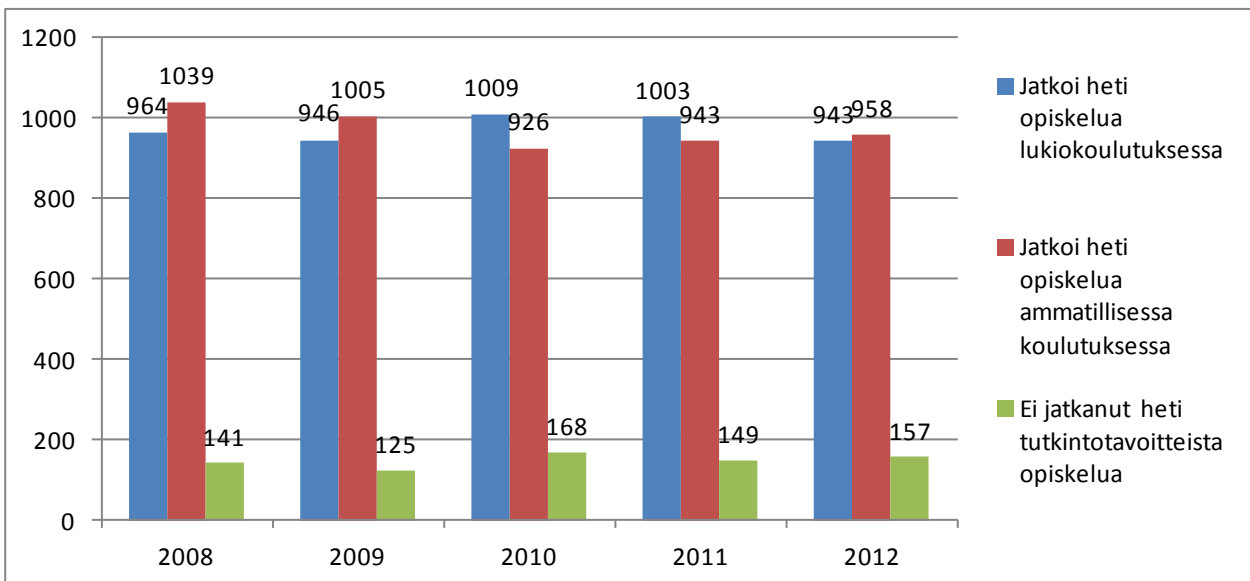
Etelä-Suomen aluehallintovirasto on arvioinut peruspalveluja Etelä-Suomen alueella 2013. Yhtenä arviointikohteenä oli toisen asteen koulutuksen alueellinen saavutettavuus. Arviointiraportin mukaan Etelä-Suomessa 92 prosentille 16-vuotiaitten ikäluokasta oli tarjolla lukiopaikka 10 kilometrin etäisyydellä asuinpaikasta. Kanta-Hämeessä lukion alueellinen saavutettavuus oli tätä heikompi, sillä lukiokoulutusta oli tarjolla enintään 10 kilometrin päässä 82,2 prosentille ikäluokasta. Päijät-Hämeessä vastaava prosenttiosuus vuonna 2013 oli 91,5 %. Etelä-Suomessa enintään 10 kilometrin etäisyydellä asuinpaikasta oli tarjolla toisen asteen ammatillista koulutusta 88 prosentille 16-vuotiaista. Kanta-Hämeessä vastaava prosenttiosuus oli vain 70,1 ja Päijät-Hämeessä 85,0.

Hakeutuminen perusopetuksesta toisen asteen koulutukseen

Vuonna 2013 päätti Kanta-Hämeen maakunnassa perusopetuksen yhteensä 2060 nuorta. Kanta-Hämeessä suoraan perusopetuksesta lukiokoulutukseen haki 981 nuorta ja ammatilliseen koulutukseen 1085 nuorta. Päijät-Hämeessä perusopetuksen päättäneitä nuoria vuonna 2013 oli 2269. Päijät-Hämeessä suoraan perusopetuksesta lukiokoulutukseen haki 1005 nuorta ja ammatilliseen koulutukseen 1293 nuorta. Hämeen maakuntien tilanne poikkeaa koko Manner-Suomen tilanteesta, jossa lukiot olivat suoraan perusopetuksesta hakeneille suositumpia ensisijaisia hakukohteita kuin ammatillinen koulutus.

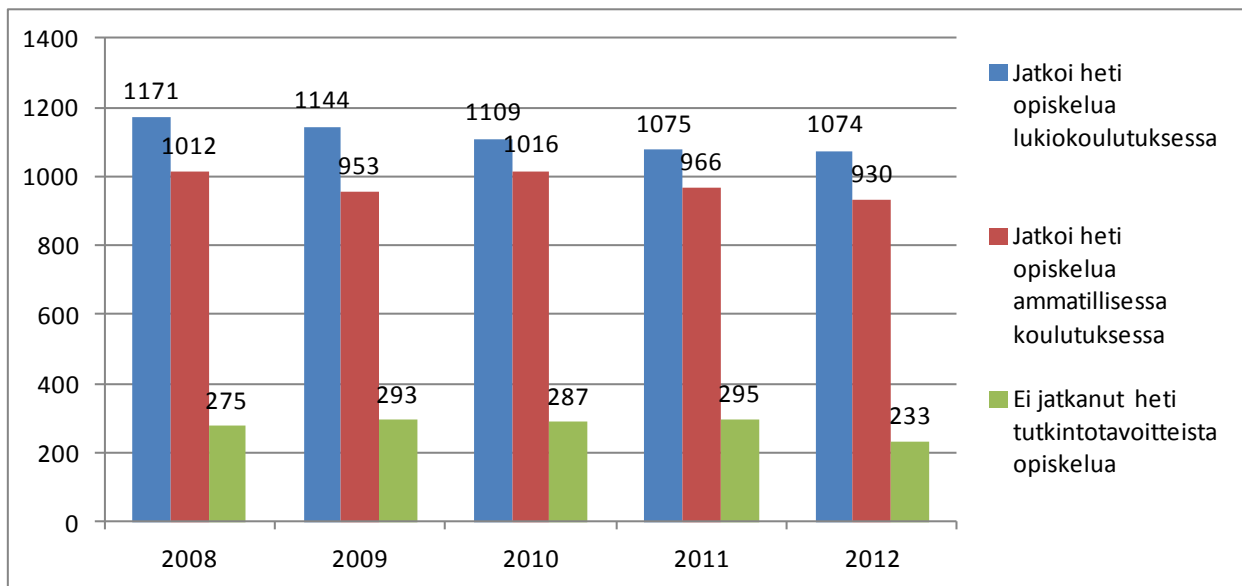
Sekä Kanta- että Päijät-Hämeessä suoraan perusopetuksesta lukiokoulutukseen hakeneista 94 % nuorista sijoittui lukiokoulutukseen. Ammatilliseen koulutukseen pääsy oli vaikeampaa: Kanta-Hämeessä suoraan perusopetuksesta ammatilliseen koulutukseen hakeneista paikan sai 91,5 % hakijoista, Päijät-Hämeessä 77,9 %. Erityisesti Päijät-Hämeessä oli ammatilliseen koulutukseen kevään 2013 yhteishaussa paljon (2343) muualta kuin suoraan perusopetuksesta tulleita hakijoita.

Tilastokeskuksen tilastojen mukaan viime vuosina noin 150 nuorta Kanta-Hämeessä ja lähes 300 nuorta Päijät-Hämeessä ei jatkanut tutkintotavoitteista opiskelua heti peruskoulun 9. luokan päättymisen jälkeen.



Kuva 11. Kanta-Hämeessä peruskoulun 9. luokan päättäneiden välitön sijoittuminen koulutukseen vuosina 2008–2012

Lähde: Tilastokeskus. Tilastotietokannat > Tietokanta: PX-Web Statfin > Koulutus / Koulutukseen hakeutuminen. Peruskoulun 9. luokan päättäneiden välitön sijoittuminen jatko-opintoihin peruskoulun sijaintialueen mukaan 2000–2012.



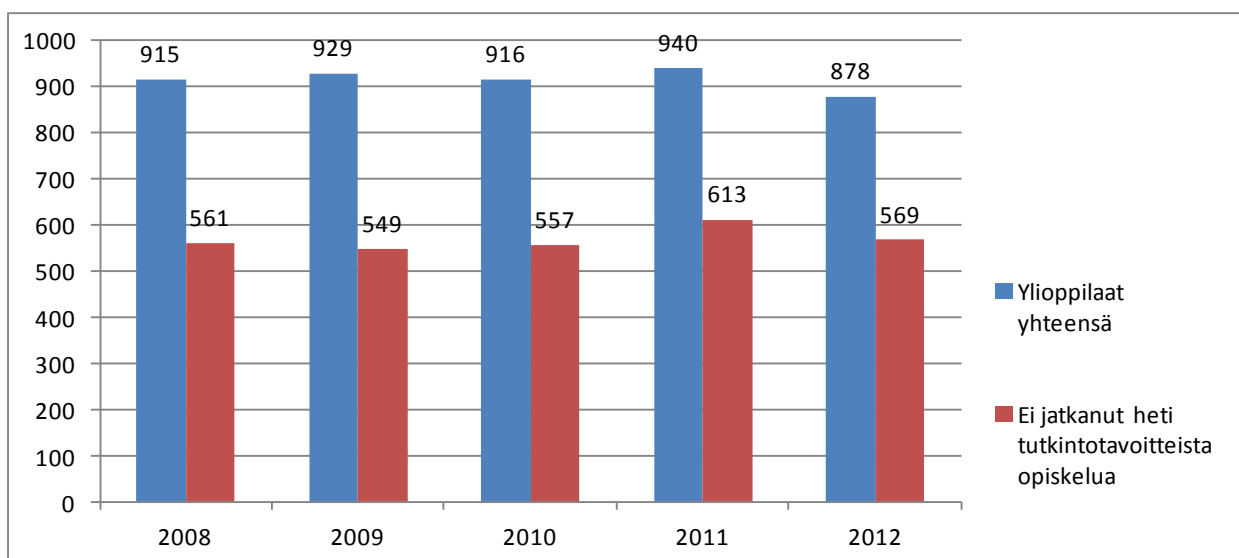
Kuva 12. Päijät-Hämeessä peruskoulun 9. luokan päättäneiden välitön sijoittuminen koulutukseen vuosina 2008–2012

Lähde: Tilastokeskus. Tilastotietokannat > Tietokanta: PX-Web Staffin > Koulutus / Koulutukseen hakeutuminen. Peruskoulun 9. luokan päättäneiden välitön sijoittuminen jatko-opintoihin peruskoulun sijaintialueen mukaan 2000–2012.

Ylioppilaiden sijoittuminen jatko-opintoihin

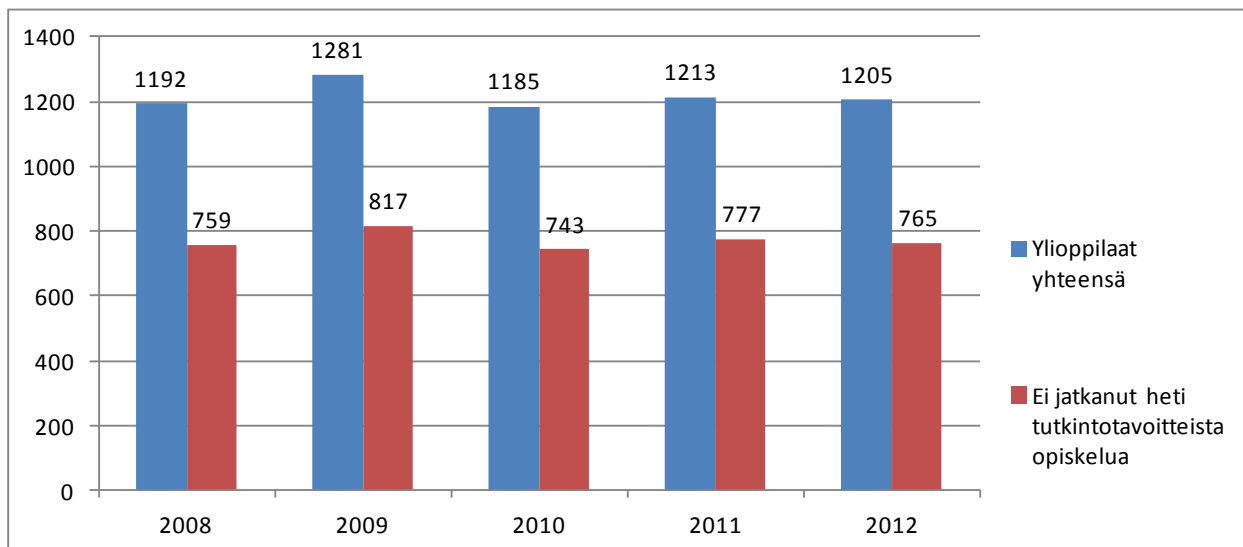
Ylioppilaiden sijoittuminen jatko-opintoihin välittömästi ylioppilastutkinnon jälkeen on huomattavasti vaikeampaa kuin peruskoulun päättäneiden sijoittuminen. Yli puolet Kanta- ja Päijät-Hämeen uusista ylioppilaista ei ole viime vuosina jatkanut välittömästi tutkintotavoitteista opiskeluaan.

Uusien ylioppilaiden sijoittumista jatko-opintoihin on helpotettu lisäämällä tilapäisesti yliopistojen ja ammattikorkeakoulujen aloituspaikkoja. Yliopistoihin tulee yhteensä 1 507 ja ammattikorkeakouluihin 1 493 uutta aloituspaikkaa vuosina 2014–2015. Aloituspaikkojen lisäämisellä ja korkeakoulujen opiskelijavalintojen uudistamisella pyritään pidentämään työuria ja vähentämään välivuosia. Uusista aloituspaikoista Hämeen ammattikorkeakoululle on osoitettu 15 luonnonvara-alalle, 10 sairaanhoitajakoulutukseen ja 30 sosionomikoulutukseen. Lahden ammattikorkeakoulu saa 20 uutta aloituspaikkaa liiketalouden taloushallintoon, 40 paikkaa sairaanhoitajakoulutukseen ja 40 paikkaa sosionomikoulutukseen.



Kuva 13. Kantahämäläisten ylioppilaiden välitön sijoittuminen jatko-opintoihin vuosina 2008–2012

Lähde: Tilastokeskus. Tilastotietokannat > Tietokanta: PX-Web Staffin > Koulutus / Koulutukseen hakeutuminen. Ylioppilaiden välitön sijoittuminen jatko-opintoihin oppilaitoksen sijaintialueen mukaan 2008–2012.



Kuva 14. Päijät-Hämeäläisten ylioppilaiden välitön sijoittuminen jatko-opintoihin vuosina 2008–2012

Lähde: Tilastokeskus.Tilastotietokannat > Tietokanta: PX-Web Statfin > Koulutus / Koulutukseen hakeutuminen. Ylioppilaiden välitön sijoittuminen jatko-opintoihin oppilaitoksen sijaintialueen mukaan 2008–2012.

Aloituspaikat ja hakijat toisen asteen koulutuksessa Hämeessä

Hämeessä on tarjolla varsin monipuolisesti toisen asteen koulutusta. Kevään 2013 yhteishaussa oli haettavana 6 229 aloituspaikkaa syksyllä 2013 alkavaan koulutukseen. Näistä paikoista Kanta-Hämeessä oli 2 638 ja Päijät-Hämeessä 3 591.

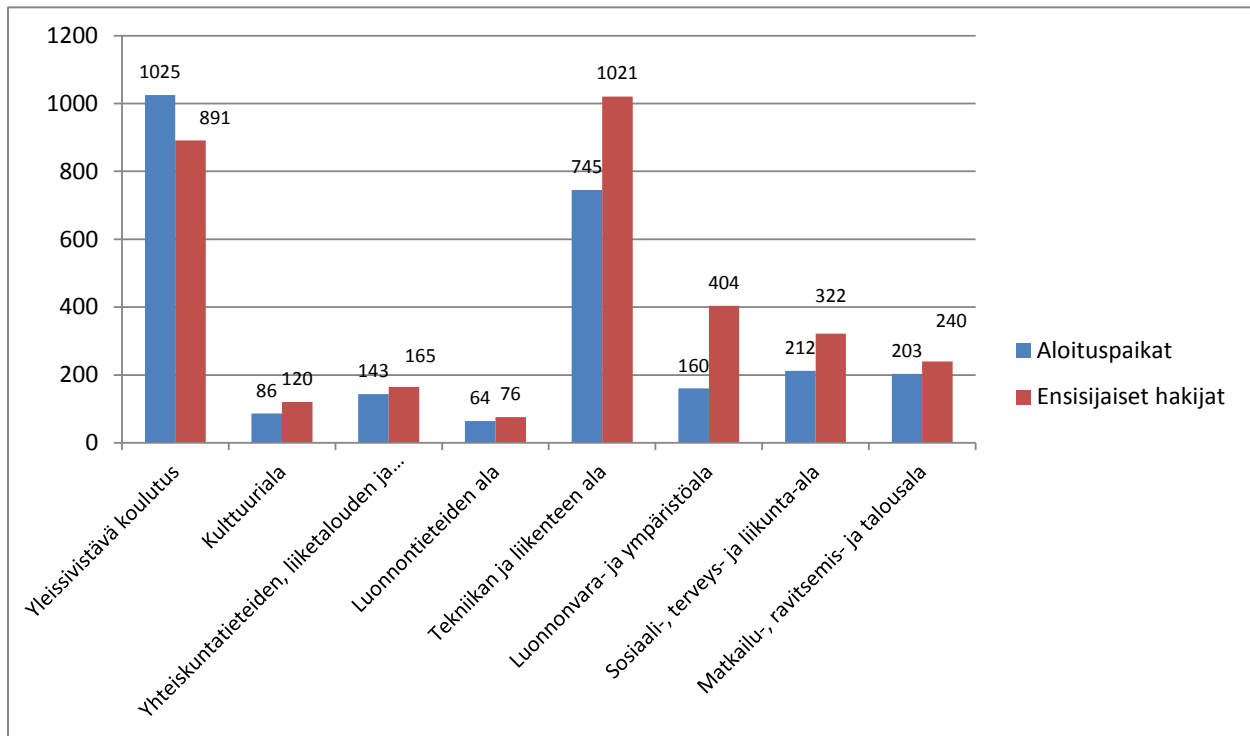
Yhteishaussa näitä paikkoja haki 8 083 ensisijaista hakijaa; yhteensä hakeneita oli 26 997. Varsinaisessa haussa koulutukseen hyväksyttiin 6 035 hakijaa, joista paikan vastaanotti 4 816 henkilöä. Koulutukseen oppilaita otetaan vielä ottaa täydennyshaussa ja lisähaussa.

Koulutuksen vetovoimaa mitataan vetovoimaluvulla ensisijaiset hakijat/aloituspäikat. Kanta-Hämeessä toisen asteen vetovoimaluku syksyllä 2013 alkavaan toisen asteen koulutukseen oli 1,23; Päijät-Hämeessä vetovoimaluku oli hieman korkeampi, 1,35. Ammatillinen koulutus on yleissivistävää koulutusta (lukiokoulutusta) vetovoimaisempaa.

Kanta-Hämeessä vetovoimaisin koulutusala oli luonnonvara- ja ympäristöala, jossa nuoria vetää hevostalouden perustutkinto. Alhaisin vetovoimaluku oli peruskoulupohjaisella tekstiili- ja vaatetusosalalla (0,43).

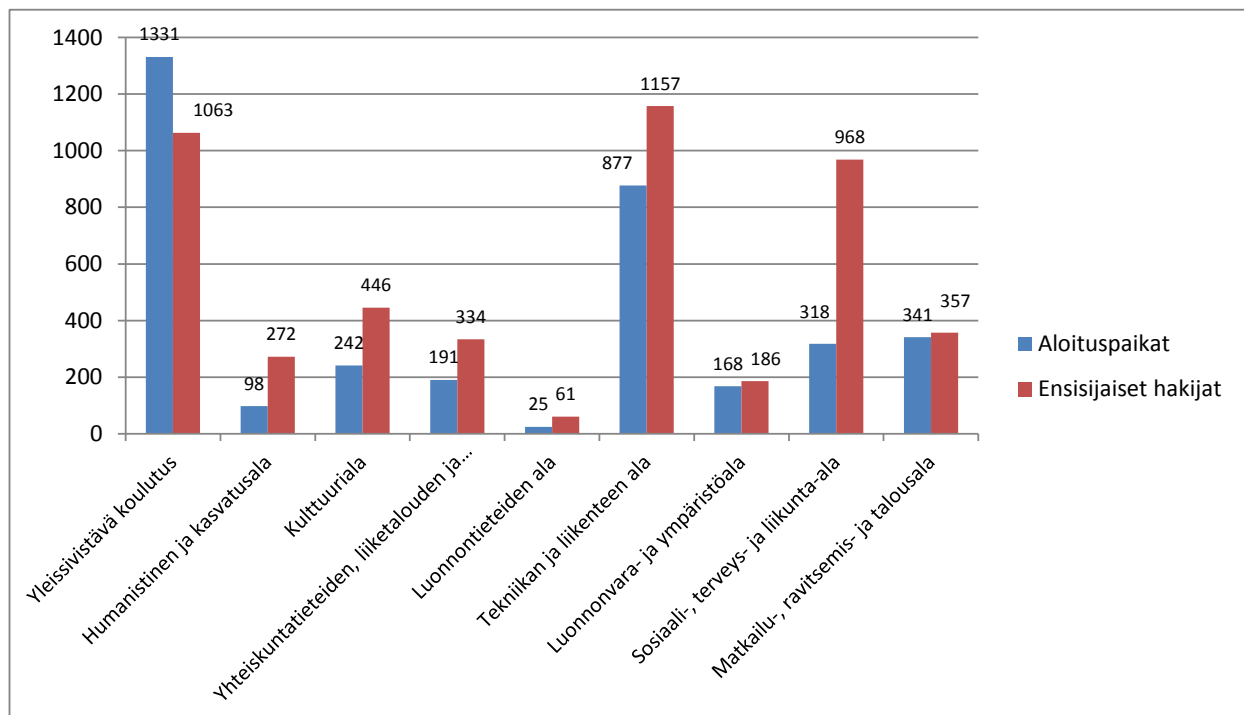
Päijät-Hämeessä vetovoimaisin koulutusala oli sosiaali-, liikunta- ja terveysala, jossa erityisesti kauneudenhoitoalan perustutkinto, liikunnanohjauksen perustutkinto sekä hiusalan perustutkinto vetivät hakijoita puoleensa. Veneenrakennuksen perustutkinto ei kiinnostanut lainkaan hakijoita, eikä myöskään ylioppilasohjainen kalatalouden perustutkinto (vetovoimaluku 0,0). Alhainen vetovoima oli myös ylioppilasohjaisella kone- ja metallialan perustutkinnolla (0,15) sekä peruskoulupohjaisella muovi- ja kumitekniikan perustutkinnolla (0,22).

Nuorten suosimat ja kaihtamat alat ovat olleet samoja vuodesta toiseen. Niinpä esimerkiksi kotityö- ja puhdistuspalvelujen perustutkintokoulutusta on tarjolla yhteishaussa ainoastaan erityisopetuksena, koska siivousalalle ei löydy nuoria hakijoita. Aloituspaikoista päättäessään koulutuksen järjestäjät pyrkivät ottamaan huomioon sekä työelämän kysynnän että nuorten toiveet tulevan ammatin suhteen.



Kuva 15. Aloituspaikat ja hakijat kevään 2013 yhteishaussa Kanta-Hämeessä

Lähde: Aloituspaikat, hakijat, hyväksytyt ja paikan vastaanottaneet. Opetushallituksen KOULUTA-tilastoraportit. Noudettu 22.7.2013.



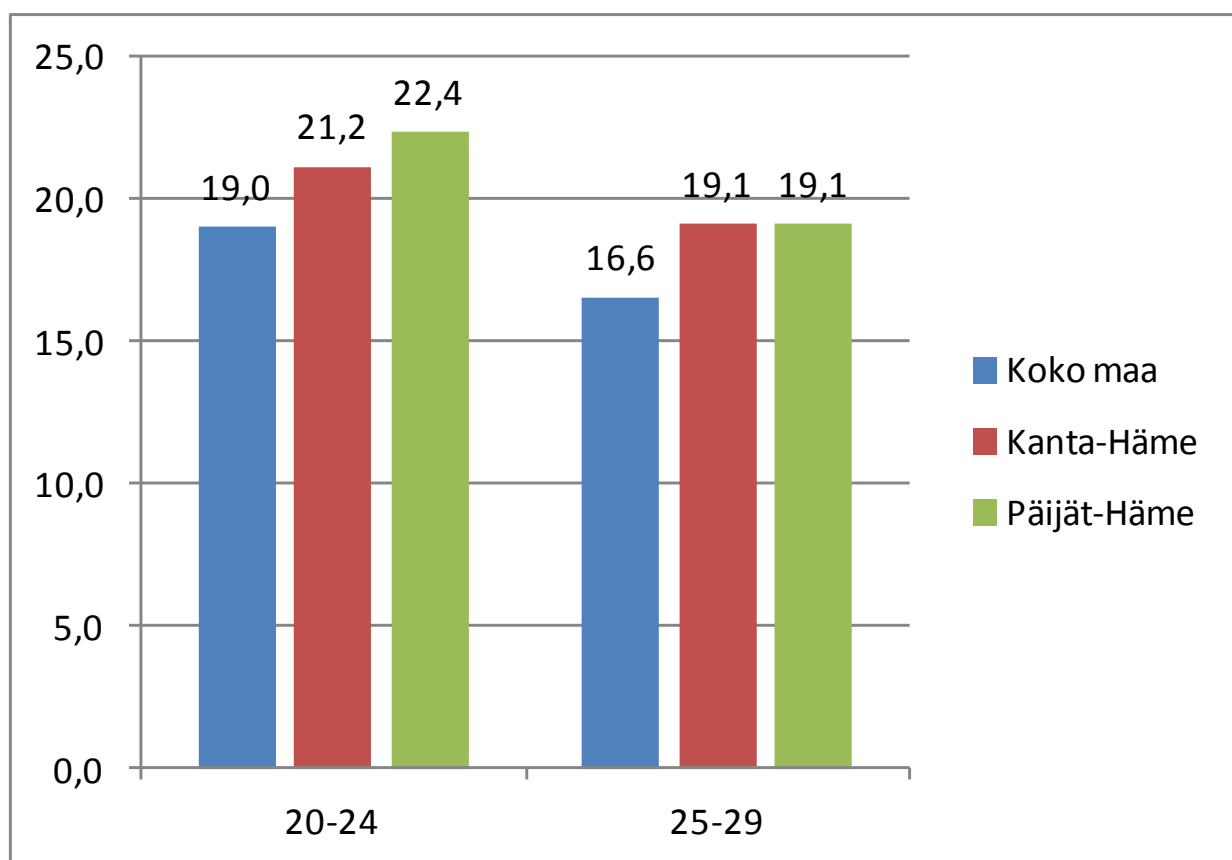
Kuva 16. Aloituspaikat ja hakijat kevään 2013 yhteishaussa Päijät-Hämeessä

Lähde: Aloituspaikat, hakijat, hyväksytyt ja paikan vastaanottaneet. Opetushallituksen KOULUTA-tilastoraportit. Noudettu 22.7.2013.

Jos nuori ei saa peruskoulun jälkeen opiskelupaikkaa keskiasteelta, on hänellä mahdollisuus hakeutua ammatilliseen peruskoulutukseen ohjaavaan, valmistavaan, valmentavaan tai kuntouttavaan opetukseen tai koulutukseen sekä ammattistarttiin, peruskoulun kymppiluokalle tai lukiokoulutukseen valmistavaan koulutukseen.

3.2.3. Nuorten aikuisten osaamisohjelma

Kanta- ja Päijät-Hämeessä ilman perusasteen jälkeistä tutkintoa on useampi kuin maassa keskimäärin. Vuonna 2012 Kanta-Hämeen nuorista 20–24-vuotiaista ilman tutkintoa oli 1978 henkilöä (21,2 % ikäluokista) ja 25–vuotiaista 1767 henkilöä (19,1 %). Päijät-Hämeessä perusasteen jälkeinen tutkinto puuttui 2570:ltä 20–24-vuotiaalta (22,4 %) ja 2078:lta 25–29-vuotiaalta (19,1 %).



Kuva 17. Nuoret ilman perusasteen jälkeistä tutkintoa vuonna 2012

Lähde: Tilastokeskus. Tilastotietokannat > Tietokanta: PX-Web Staffin > Koulutus/Väestön koulutus rakenne. 15 vuotta täyttänyt väestö koulutusasteen, kunnan, sukupuolen ja ikäryhmän mukaan 1970–2012.

Nuoret, joilla ei ole perusasteen jälkeistä tutkintoa, ovat vaarassa syrjäytyä. Osana nuorisotakuun toteuttamista toteutetaan määräraikainen nuorten aikuisten osaamisohjelma, joka tarjoaa pelkän peruskoulun varassa oleville 20–29-vuotiaille lisämahdollisuuden hakeutua tutkintoon johtavaan ammatilliseen koulutukseen. Koko maassa heitä on noin 110 000, ja heidän asemansa työmarkkinoilla ja yhteiskunnassa on muita heikempi.

Nuorten aikuisten osaamisohjelmassa 20–29-vuotiaiden, pelkän peruskoulun varassa olevien nuorten on mahdollisuus suorittaa ammatti- tai erikoisammattitutkinto tai ammatillinen perustutkinto. Ammatti- ja erikoisammattitutkinnot suoritetaan näyttötutkintona. Näyttötutkintoihin valmistavaa koulutusta järjestetään oppilaitoksissa ja oppisopimuskoulutuksena. Yhteensä ohjelmalla tavoitellaan 36 000 aloittajaa vuosina 2013–2016.

Ohjelmassa lisätään myös nuorten aikuisten opintoihin hakeutumista ja opintojen suorittamista edesauttavaa neuvontaa ja ohjausta.

Kanta-Hämeessä koulutusta osana nuorten aikuisten osaamishjelmaa järjestävät Faktia Koulutus Oy, Koulutuskuntayhtymä Tavastia ja Kiipulasäätiö, Päijät-Hämeessä Lahden Diakonasäätiö ja Päijät-Hämeen koulutuskonserni.

3.3. Nuoret työnhakijoina

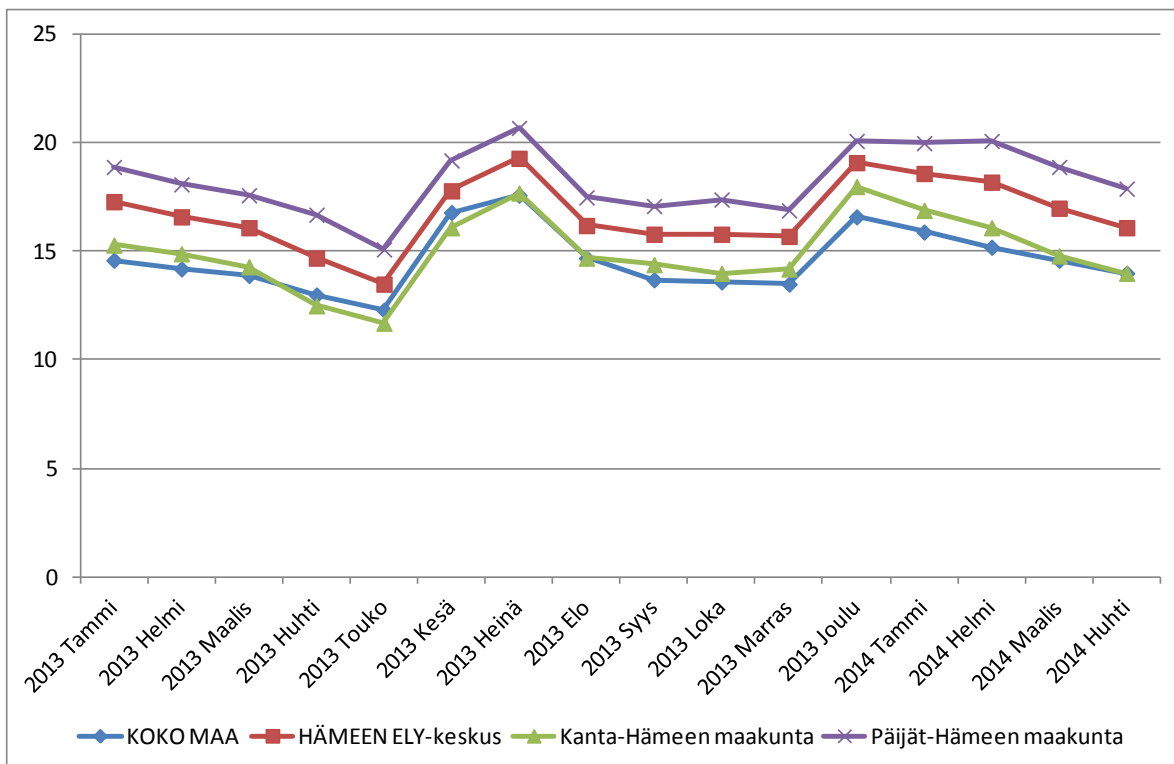
3.3.1. Työttömät nuoret

Taulukko 8. Työttömien nuorten (15–24-vuotiaat) määrä maakunnittain, vuosikeskiarvo 2006–2013

	2006 ka.	2007 ka.	2008 ka.	2009 ka.	2010 ka.	2011 ka.	2012 ka.	2013 ka.
KOKO MAA	26 838	22 538	22 374	36 165	34 562	30 036	32 080	38 834
01 UUSIMAA	4 256	3 376	3 285	6 363	6 272	5 509	5 867	7 678
02 VARSINAIS-SUOMI	1 773	1 472	1 505	2 744	2 772	2 539	2 777	3 295
04 SATAKUNTA	1 380	1 106	996	1 578	1 537	1 372	1 386	1 544
05 KANTA-HÄME	770	645	671	1 195	1 189	935	969	1 186
06 PIRKANMAA	2 451	2 069	2 216	3 964	3 961	3 211	3 399	4 379
07 PÄIJÄT-HÄME	1 282	1 046	935	1 587	1 514	1 306	1 440	1 678
08 KYMENLAAKSO	1 118	902	928	1 471	1 370	1 392	1 466	1 550
09 ETELÄ-KARJALA	924	774	782	1 134	1 010	882	930	1 044
10 ETELÄ-SAVO	893	759	755	1 073	1 052	888	988	1 063
11 POHJOIS-SAVO	1 555	1 320	1 301	2 014	1 850	1 557	1 552	1 752
12 POHJOIS-KARJALA	1 207	1 110	1 150	1 603	1 369	1 117	1 286	1 462
13 KESKI-SUOMI	2 011	1 776	1 703	2 403	2 369	2 151	2 308	2 818
14 ETELÄ-POHJANMAA	860	736	791	1 376	1 187	972	1 052	1 237
15 POHJANMAA	596	458	436	882	862	648	669	871
16 KESKI-POHJANMAA	361	306	314	468	444	383	400	454
17 POHJOIS-POHJANMAA	2 971	2 573	2 651	3 675	3 333	3 099	3 419	4 173
18 KAINUU	746	641	599	704	646	520	529	724
19 LAPPI	1 614	1 410	1 303	1 847	1 728	1 475	1 546	1 810

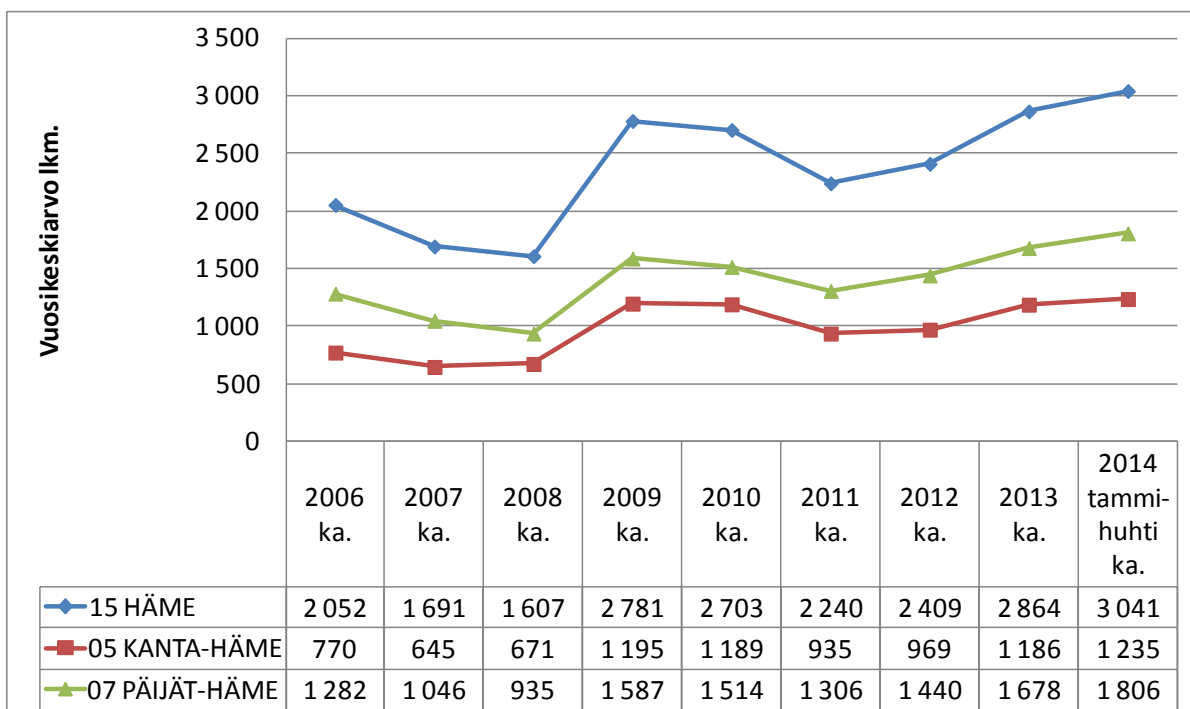
Hämäläinen nuorisotyöttömyys on keskittynyt alueen kaupunkeihin, etenkin Lahteen. Yli puolet koko alueen työttömistä nuorista asuu Lahdessa, missä toisaalta sijaitsee myös suurin osa Päijät-Hämeen keskiasteen oppilaitoksista.

3.3.2. TE-palvelut nuorten työllistymisen tukena



Kuva 18. Alle 25-vuotiaiden työttömien työnhakijoiden osuus alle 25-vuotiaasta työvoimasta

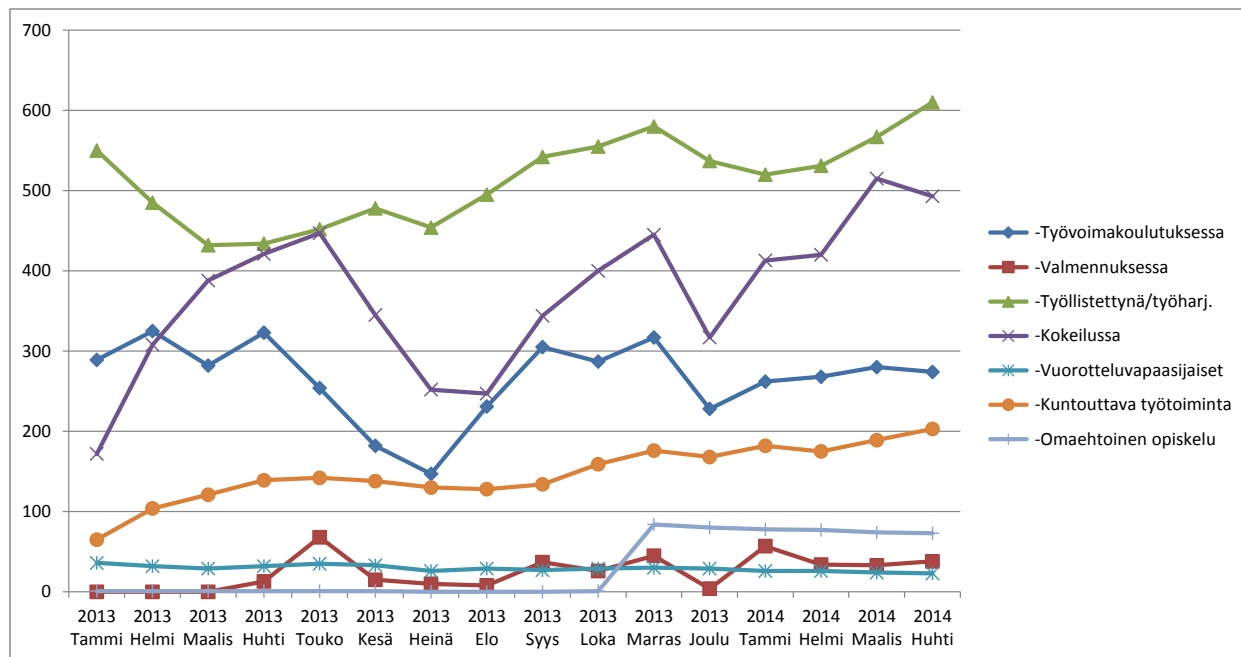
Nuorten työttömien työnhakijoiden %-osuus nuorten työvoimasta vuosikeskiarvona vuonna 2013 oli Hämeessä 16,5 % ja koko maassa 14,6 %. Kanta-Hämeen maakunnassa nuorten työttömien osuus vuonna 2013 oli 14,8 %, joka on lähellä koko maan tasoa. Sen sijaan Päijät-Hämeessä alle 25-vuotiaiden työttömien työnhakijoiden osuus alle 25-vuotiaasta työvoimasta vuonna 2013 oli 17,9 %, joka on koko maata selvästi korkeampi.



Kuva 19. Alle 25-vuotiaiden työttömien työnhakijoiden määrä Hämeessä 2006–2014 (vuosikeskiarvo)

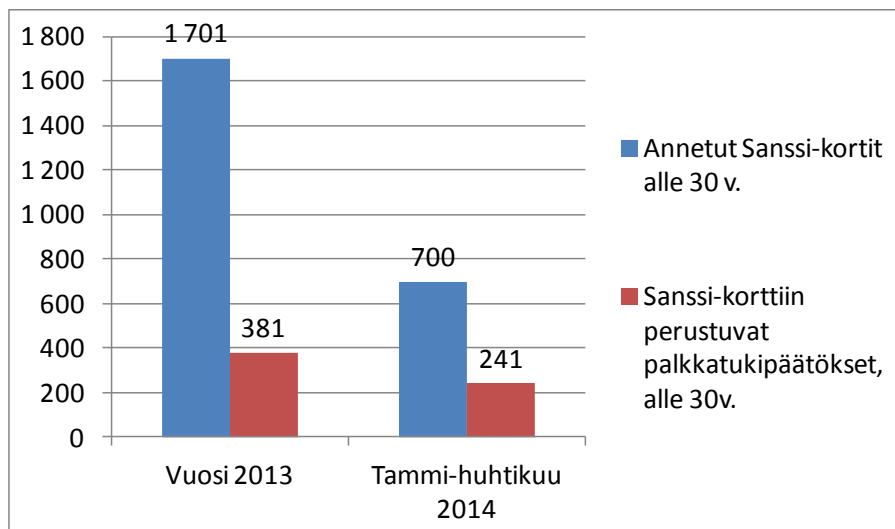
Nuorten työttömyyden kehitys Hämeessä vuodesta 2006 vuoteen 2014 on ollut viime vuosina nousujohteista. Vuoteen 2008 asti nuorten työttömien määrä laski Hämeessä, mutta lähes kaksinkertaistui vuonna 2009. Vuoden 2009 jälkeen nuorten työttömyys lähti laskuun, muttei päässyt enää vuoden 2008 työttömyyden tasolle. Nuorten työttömyys laski vuoteen 2011, jonka jälkeen alle 25-vuotiaiden työttömyys on kasvanut vuosi vuodelta vuoteen 2014 saakka. Työttömyys jatkaa kasvuaan myös tänä vuonna.

Kanta-Hämeessä nuoria työttömiä oli vuonna 2013 noin 40 % kaikista Hämeen alueen nuorista työttömistä. Vuonna 2013 Päijät-Hämeessä oli lähes 500 nuorta työtöntä enemmän kuin Kanta-Hämeessä.



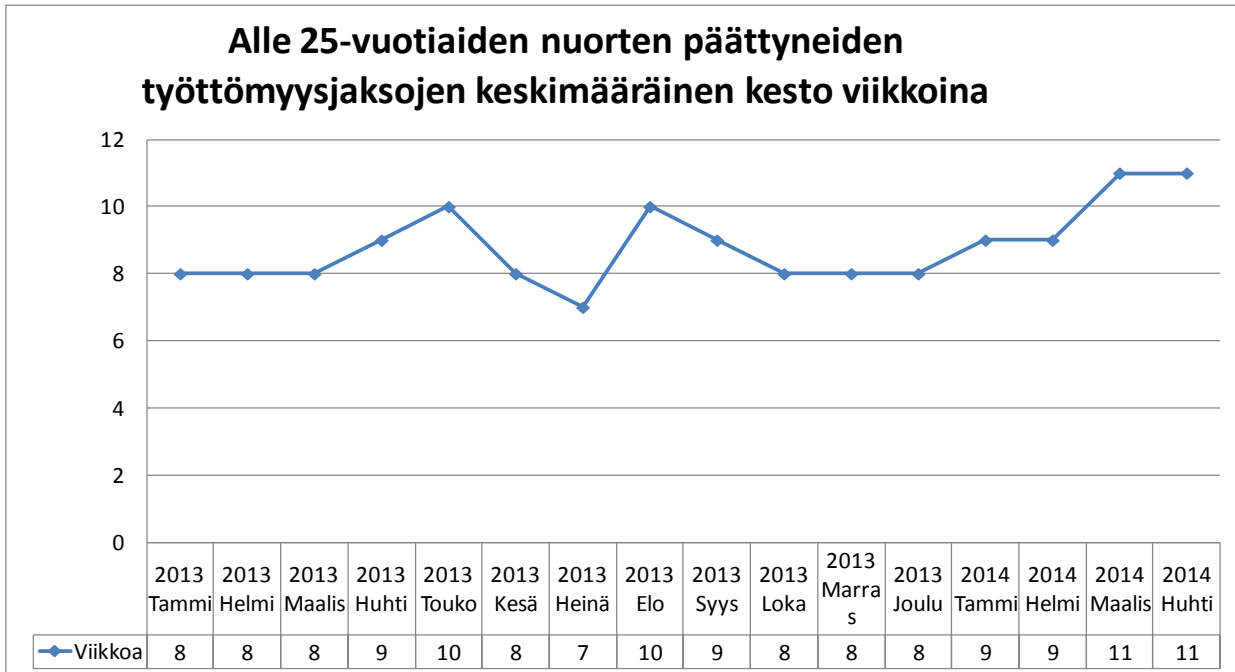
Kuva 20. Alle 25-vuotiaiden nuorten työllistämisyksöt palvelun mukaan kuukauden lopussa

Palkkatuki ja Sanssi-kortti ovat konkreettisia nuorten työllistymistä tukevia välineitä. Työnantajalle maksettavalla palkkatuella kompensoidaan palkattavan nuoren työntekijän alentunutta tuottavuutta muutaman kuukauden ajan. Sanssi-kortti on todiste työnantajalle, että nuoren kanssa on sovittu palkkatuen myöntämisestä, kunhan sopiva työpaikka löytyy. Sanssi-kortteja jaetaan nuorille huomattavasti enemmän (tukeen oikeuttavia nuoria on enemmän) kuin mitä palkkatukipäätöksiä lopulta tehdään. Osa työnantajista palkkaa tukee oikeutetun nuoren myös ilman palkkatukea.



Kuva 21. Sanssikortit ja palkkatukipäätökset

Nuorten keskimääräiset työttömyysjaksot ovat lyhyitä. Pääosin työttömyysjakso on vuoden 2013 aikana kestänyt noin 8 viikkoa, mutta vuonna 2014 on vuositasolla havaittavissa varovaista työttömyyden pitkittymistä huolimatta siitä, että TE-toimiston tarjoamiin nuorten palveluihin on pyritty panostamaan entistä enemmän sekä henkilö- että taloudellisia resursseja.



Kuva 22. Alle 25-vuotiaiden nuorten päätyneiden työttömyysjaksojen keskimääräinen kesto viikkoina

4. Nuorisotakuu nuorten tulevaisuuden turvana

Nuorisotakuuta on tutkittu ja siitä on julkaistu jo sen ensimmäisen toimintavuoden jälkeen lukuisia selvityksiä. Tunnetuin lienee Nuorisotutkimusverkoston ”Nuorisotakuun arki ja politiikka”, monialainen pamfletti, jossa tarkastellaan nuorisotakuuta hyvin monesta eri suunnasta antaen ääni niin toimijoille itselleen kuin niille nuorille, joiden kanssa he työtään tekevät. Toinen runsaasti referoitu selvitys on Kuntoutussäätiöltä tilattu ”Yhdessä tekeminen tuottaa tulosta – Nuorisotakuun tutkimuksellisen tuen loppuraportti”, jossa nuorisotakuuta tarkastellaan työ- ja elinkeinoministeriön näkökulmasta. Raportin laatimisessa on käytetty hyväksi kirjallisen aineiston analysointia, rekisteritutkimusta, kyselyjä, haastatteluja ja kehittämistyöpajoja. Kuntaliitto puolestaan on kysynyt suoraa kunnista, millä toimenpiteillä paikallisesti edistetään nuorten kouluttautumista perusopetuksen jälkeen, tuetaan työllistymistä ja ehkäistään syrjäytymistä. Tämä selvitys, ”Nuorisotakuu – uusi tapa toimia”, ottaa vahvasti kantaa ruohonjuuritason yhteistoiminnan varmistamiseen.

Kaikissa näissä selvityksissä tärkeimmäksi nuorisotakuun toteuttamisen välineeksi nostetaan eri tahojen yhteistyö. Uudenlaiset yhteistyömuodot ja toimintakonseptit edellyttävät samalla aikaisempaa selkeämpää ja tiedostetumpaa toiminnan yhteistä koordinoitua, jotta välttyttäisiin saman asian tekemisestä monen eri tahon toimesta. Kun tämä ajatusmalli yhdistetään nuorisotakuun lähtökohtiin, syntyy se yhteinen tavoite, johon Hämeessä tähdätään nuorisotakuuta toteutettaessa.

TAVOITE:

Jokaiselle Hämeen ELY-keskuksen alueen nuorelle järjestetään hänen tarpeensa mukaisesti

- **työpaikka**
- **opiskelupaikka**
- **työkokeilupaiikka**
- **työpajapaikka**
- **muu tarvittava palvelu**

Tavoitteeseen pyritään toimimalla aktiivisesti nuorten hyvinvoinnin edistämiseksi luomalla yhteisiä toimintatapoja ja tekemällä yhteistyötä yli hallintorajojen.

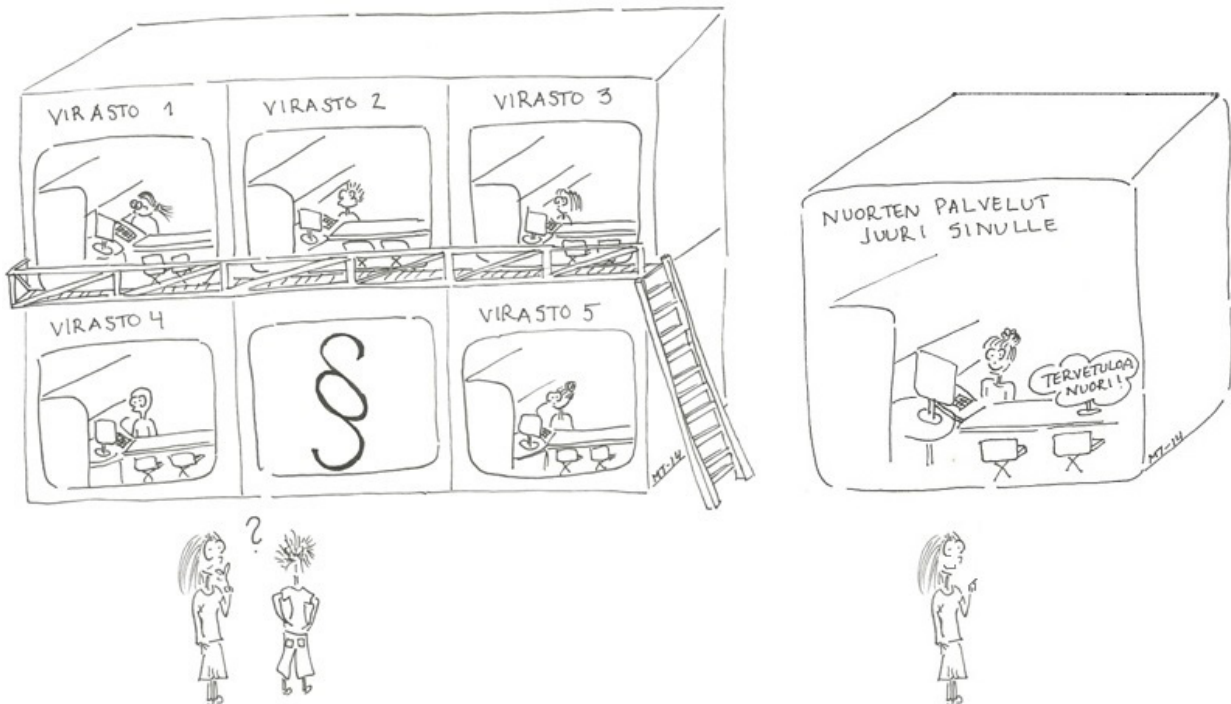
Laissa julkisesta työvoima- ja yrityspalvelusta (916/2012) säädetään TE-toimistojen alueellisista työ- ja yrityspalveluista. Työ- ja elinkeinoviranomaisen on tarjottava työtä ja koulutusta sekä järjestettävä työllistymissuunnitelmaan tai sitä korvaavaan suunnitelmaan sisältyviä palveluja työ- ja elinkeinoviranomaisen käytettäväksi osoitettujen määrärahojen rajoissa. TE-toimistolla on päävastuu nuorten työttömien ohjauksesta ja työllistymistä edistävästä palveluista, mutta se ei voi yksin tätä tehtävää hoitaa vaan lisäksi tarvitaan kaikkien mahdollisten tahojen osaamista ja yhteistyötä.

Tavoitteen mukaan nuorelle järjestetään palvelua hänen tarpeensa mukaisesti. Alle 25-vuotiaat ja alle 30-vuotiaat vastavalmistuneet ovat palvelutarpeeltaan kuitenkin hyvin heterogeeninen ryhmä, jonka tausta, nykytilanne, omat resurssit ja tulevaisuuden haaveet vaihtelevat suuresti. Suurin osa nuorista on vasta siinä vaiheessa, jol-

loin työelämään kohdistuvat konkreettiset odotukset ja päämäärät ovat muovautumassa, joten nuoren työnhaku tulisi nähdä enemmänkin muuttuvana prosessina kuin selkeärajaisena pisteestä toiseen etenevänä jatkumona.

Hämeen TE-toimiston alueella on runsaasti erilaista moniammatillista yhteistyötä, jossa kuntien palvelusektori, hankkeet, erilaiset järjestöt sekä oppilaitokset kukin omalla panoksellaan pyrkivät auttamaan nuoria tarjoamalla heille työllistämistä edistäviä ja tukevia palveluja. Vaikka yhteistyö, tietojen vaihto ja konkreettiset toimenpiteet lomittuvat sujuvasti toisiinsa, on pyrittävä entistä koordinoitumpaan, syvempään ja tavoitteellisempaan yhteistyöhön.

Nuorisotakuun kuntakokeilu Forssassa ja Lahdessa tuo mukanaan uudenlaisen yhteistyön pilotointia. Monen eri viraston ja toimipisteen sijaan tavoitellaan tilannetta, jossa nuorille tarjotaan palvelua yhden luukun periaatteella. Tällöin joudutaan optimoimaan eri toimijatahojen yhteispalvelupisteisiin sijoittamia resursseja, sillä julkisella sektorilla toimien tehostaminen on vähentänyt henkilökohtaista palvelua ja lisännyt sähköistä asiointia. Nuorisotakuun kuntakokeiluissa palataan osittain yleisessä kehityksessä taaksepäin tarjoamalla nuorille kasvokkain perinteistä henkilökohtaista palvelua. Nuoret itse odottavat palvelultaan henkilökohtaisuutta, jolloin he voivat kokea tulevansa kuulluiksi yksilöinä ja saavansa apua omien päämääriensä saavuttamisessa. Silloin he ovat motivoituneita ja sitoutuvat toimintaan, joka ei välttämättä anna välitöntä tulosta vaan on polku kohti lopullista päämäärää.



Mitä pitäisi tehdä, että tavoite saavutetaan:

Yhdessä TE-toimiston kanssa

- etsitään nuorille ja vastavalmistuneille aktiivisesti työ- ja työkokeilumahdollisuuksia
- tarjotaan nuorille työnhaun alusta alkaen aktiivista asiantuntevaa ja työmarkkinalähtöistä tukea ja ohjausta
- pyritään tarjoamaan nuorille ”omavirkailijan palveluja”, jolloin nuori voi asioida tutun henkilön kanssa
- markkinoidaan työnantajakäynneillä nuorten työllistymistä tukevia palveluja
- lisätään valmennuspalvelujen, erityisesti työhönvalmentajien käyttöä
- tiivistetään yhteistyötä ja tiedonvaihtoa TE-toimiston ja alueen oppilaitosten sekä erilaisten hankkeiden välillä

Lähtökohta: TE-toimistossa pyritään siihen, että nuoren työttömyysjakso olisi mahdollisimman lyhyt ja että asiakas saa kaiken mahdollisen avun hakeutuessaan työmarkkinoille tai koulutukseen. Mikäli työpaikkaa ei löydy, tarjotaan aktiivisesti nuoren tilanteeseen soveltuvia palveluja kuten työnhaku- ja uravalmennus tai työkokeilu. Palvelujen saavutettavuuteen on kiinnitettävä erityistä huomiota, sillä TE-toimistoverkon supistusten myötä työhallinnon palvelut ovat osalla nuorista fyysisesti etäännyneet kauas kodista. Jos julkiset liikenneyhteydet eivät toimi, ei nuori välttämättä pääse esim. valmennuspalvelujen piiriin, vaikka katsoisi niistä hyötyvänsä. Yhteistyö muiden palveluntarjoajien kanssa näkyy nuorelle verkostomaisena toimintana yhteispalvelupisteissä, parantuneena tiedonkulkuna eri tahojen kanssa sekä tehostettuna nuoren tilanteeseen liittyvän toimijoiden rajat ylittävän täsmätiedon jakamisena.

Yhdessä työnantajien kanssa

- tarjotaan nuorille mahdollisuuksia työhön: tutkinnon suorittaneille palkkatyö, vailla ammatillista koulutusta oleville työkokeilu
- tarjotaan nuorille mahdollisuuksia oppisopimuskoulutukseen
- tarjotaan nuorille opiskeluaikana työharjoittelupaikkoja ja jo peruskoulun aikana TET-harjoittelupaikkoja

Lähtökohta: Ensimmäinen työpaikka on tärkeä askel työelämään, ilman sitä ei saada uusia osajia ja taitajia työnantajien palvelukseen. Työnantajilta toivotaan rohkeutta palkata töihin myös sellaisia nuoria, joilla on hyvin vähän tai ei lainkaan työkokemusta. Jokaisella työntekijällä on joskus ollut se ensimmäinen työpaikka, jossa on opeteltu työelämän perusteita ja kartutettu taitoja. Opiskeluaikainen työharjoittelu on samalla sekä työn tekemisen että työelämässä olemisen harjoittelua, mutta nuori tarvitsee myös valmistumisensa jälkeen kokeneempien työkavereiden opastusta ja ohjeita. Hyvä perehdytys ja työyhteisön tuki auttavat nuorta tekemään työnsä ja samalla kehittämään itseään ja oppimaan uutta.

Työhallinto tukee tavoitetta Sanssi-korttien (palkkatuki), asiakasohjauksen, tiedottamisen ja yritys yhteistyön avulla. Myös kesätyö- ja muut yhteiset kampanjat ovat panostusta tavoitteen toteutumiseksi. Työnantajakäynneillä ja yritystoimintaan liittyvissä neuvotteluissa tuodaan esille se, miten nuorisotakuuta voi konkreettisesti toteuttaa jokaisella työpaikalla.

Yhdessä oppilaitosten kanssa

- panostetaan nuorten työelämävalmiuksien parantamiseen
- oppilaanohjauksella kehittämällä pyritään joustavasti etenevään opiskeluun toimivien koulutusketjujen avulla, erityistä painoa koulutuksen nivelvaiheisiin (esim. siirtyminen peruskoulusta toiselle asteelle)
- kehitetään koulutustakuun toimivuutta
- ennaltaehkäistään koulutuksen keskeyttämistä varmistamalla, että opinnoista luopumista harkitseva nuori saa tarvitsemansa tuen ja palvelut, joiden avulla hän löytää itselleen mielekkään tavan hankkia päättötodistus

Lähtökohta: Työelämälähtöiset koulutusmallit tulevat lisääntymään, samoin entistä räätälöidymmät ja yksilöllisemmät koulutuspolut. Oppilaanohjaus sekä erilaiset tukitoimet ovat ratkaisevassa osassa joustavasti etenevässä opiskelussa. Samalla on pidettävä mielessä se, että nuoren opiskelupolku ei välttämättä ole samalla ta-

valla selkeä ja suora kuin millaisena se opetussuunnitelmissa esitetään. Opintojen keskeyttäminen, yksilöllisen opinto-ohjelman noudattaminen, opiskelualan tai ammatin vaihtaminen on jatkuvasti yleisempää. Nuoren kanssa toimivien tahojen tulisi yhdessä pyrkiä löytämään ratkaisuja, jotta nuori tavalla tai toisella työtä ja opiskelua vuorotellen pääsee tavoitteeseensa ja saa ammatin ja edelleen työpaikan.

Työhallinto tukee tavoitetta järjestämällä moniammatillisia seminaareja ja koulutuspäiviä ohjaukseen ja muihin oppilaitoksissa nuorille suunnattuihin palveluihin liittyen. Yhteistyötä TE-toimiston ja oppilaanohjauksesta vastaavien opojen kanssa tuetaan tapaamisoin, joissa tavoitteena on yhteisen tietopohjan aikaansaamisen lisäksi myös toisiin ja heidän tehtäviinsä tutustuminen. Saman asian tarkastelu monesta eri näkökulmasta tuo usein esille jotain sellaista, mitä voi omassa työssään käyttää nuoren kanssa toimiessaan. Erityisen tiivistä yhteistyötä tehdään keväällä ja syksyllä koulutusten hakuvaiheessa sekä silloin, kun vastavalmistuneet siirtyvät työmarkkinoille.

Yhdessä kuntien kanssa

- toimitaan yhteistyössä paikallisten nuorten ohjaus- ja palveluverkostojen kanssa sekä tarvittaessa sosiaali- ja terveyspalveluiden tuottajien kanssa
- selkeytetään paikallisen ja maakunnallisen tason vastuu, toimeenpano ja toteutus
- ollaan mukana laatimassa kuntakohtaisia nuorisotakuun toteuttamiseen liittyviä suunnitelmia
- lisätään tiedonkulkua kuntien (etsivän) nuorisotyön ja työhallinnon välillä
- tehostetaan nuorisotakuun seurantaa ja pyritään mahdollisimman varhaisessa vaiheessa löytämään ratkaisuja esiin tuleviin ongelmiin

Lähtökohta: Yhteiset tavoitteet yhdistettynä paikalliseen yhteistyöhön lisäävät nuorisotakuun toteutumisen todennäköisyyttä. Nuoren tarvitsema palvelupaletti voi koostua monen eri toimijatahon palveluista, joita tarjotaan limittäin tai samanaikaisesti. Yhteistyö ei kuitenkaan saa olla automaatti tai itsestäänselvyys, vaan sen tulee tuoda aitoa lisäarvoa nuoren tilanteen selvittämiseen. Hyvinkin laajan moniammatillisen yhteistyön keskellä nuorella täytyy olla selkeä varmuus siitä, kuka hänen kanssaan hänen asioitaan ensisijaisesti hoitaa ja millä taholla on vastuu mistäkin.

Työhallinto tukee tavoitetta olemalla mukana aktivointisuunnitelmien laatimisessa ja seurannassa sekä esittelemällä nuorille heidän tilanteensa mukaan tarvittaessa palveluja myös TE-hallinnon palveluvalikoiman ulkopuolelta. Työpajojen ja etsivän nuorisotyön kanssa tiivistetään yhteistyötä siten, että saadaan tuotettua jokaiselle nuorelle hänen tilanteeseensa sillä hetkellä sopivin palvelu sovittamalla yhteen työhallinnon ja kunnan palvelutarjontaa.

Yhdessä muiden toimijoiden kanssa

- luodaan yhteisiä toimintatapoja ja tehdään aktiivista yhteistyötä
- ollaan mukana hanketoiminnassa
- tiedotetaan valtakunnallisesta ja paikallisesta nuorisotakuusta nostaten esille onnistumisen kokemuksia
- toimitaan aktiivisesti nuorten hyvinvoinnin edistämiseksi
- pyritään löytämään yhteistyökumppaneiksi toimijoita, joilla on mahdollisuus antaa uudenlaista lisäarvoa nuorten tilanteeseen

Lähtökohta: Nuorisotakuun toteuttamisessa tarvitaan kaikkien mahdollisten tahojen panosta. Erilaiset kolmannen sektorin toimijat, yhdistykset sekä valtakunnalliset ja paikalliset hankkeet tuovat oman tärkeän lisänsä nuorisotakuun toteutukselle, kunhan eri tahot huomataan ottaa mukaan. Kuntien nuorisovaltuustot ovat yksi taho, jolla olisi valmiit yhteistyöverkostot ja uudenlaisia näkökulmia tarjottavana nuorisotakuun kehittämisessä. Palveluntuottajien profiloituminen toisiinsa nähden antaa mahdollisuuden etsiä ne yhteistyökumppanit, joilla on parhaat edellytykset toimia nuorisotakuun toteutumiseksi. Tarkoituksena on löytää konkreettisia ideoita ja ratkaisuja, joiden avulla toimintaa voidaan kehittää eteenpäin.

Työhallinto on mukana erilaisissa verkostoissa sekä jakamassa tietoa että keräämässä sitä. Yhteistyössä nuorisotakuun käytännön toimijoiden kanssa on mahdollista saada tietoa siitä, miten edetään, missä onnistutaan ja mitä pitää muuttaa, jotta tavoitteet saavutetaan.

Lähteet

Aloituspaikat, hakijat, hyväksytyt ja paikan vastaanottaneet. Opetushallituksen KOULUTA-tilastoraportit. Noudettu 22.7.2013.

Hallitusohjelma, Pääministeri Kalevi Sorsan III hallituksen ohjelma 19.2.1982, <http://valtioneuvosto.fi/tietoa-valtioneuvostosta/hallitukset/hallitusohjelmat/vanhat/sorsalll/fi.jsp>, noudettu 12.5.2014.

Korkeakouluihin 3000 uutta aloituspaikkaa opiskelijoille. OKM-tiedote 16.5.2014.

Nuorisotakuu. <http://www.nuorisotakuu.fi/nuorisotakuu/koulutus>, noudettu 9.5.2014.

Nuorten aikuisten osaamishjelma. OKM:n verkkosivu <http://minedu.fi/OPM/Koulutus/koulutuspolitiikka/Hankkeet/osaamishjelma/index.html>.

Nuorisotakuun arki ja politiikka. Nuorisotutkimusverkosto/ Nuorisotutkimusseura, Julkaisuja 150. Verkkojulkaisuja 76. http://www.nuorisotutkimusseura.fi/julkaisuja/nuorisotakuun_arki_ja_politiikka.pdf, noudettu 15.6.2014.

Nuorisotakuu- uusi tapa toimia. Suomen Kuntaliitto 2013. http://www.nuorisotakuu.fi/files/36638/Nuorisotakuukyselyn_loppuraportti.pdf, noudettu 15.6.2014.

Opetus- ja kulttuuriministeriön hallinnonala hallituksen kehyspäätöksessä, OKM-tiedote 27.3.2013.

Oppilas- ja opiskelijahuoltolaki 1287/2013.

Oppisopimus. www.oppisopimus.net, noudettu 9.5.2014.

Peruspalvelut Etelä-Suomen alueella 2013. Etelä-Suomen aluehallintovirasto. Julkaisuja 34/2014.

Tilastokeskus. Tilastotietokannat > Tietokanta: PX-Web Statfin > Koulutus / Koulutukseen hakeutuminen. Peruskoulun 9. luokan päättäneiden välitön sijoittuminen jatko-opintoihin peruskoulun sijaintialueen mukaan 2000–2012.

Tilastokeskus. Tilastotietokannat > Tietokanta: PX-Web Statfin > Koulutus / Koulutukseen hakeutuminen. Ylioppilaiden välitön sijoittuminen jatko-opintoihin oppilaitoksen sijaintialueen mukaan 2008–2012.

Tilastokeskus. Tilastotietokannat > Tietokanta: PX-Web Statfin > Väestö/Väestörakenne. Väestö iän (1-v.) ja sukupuolen mukaan alueittain 1980–2013. Viimeksi päivitetty: 2014-03-21. Noudettu 9.5.2014.

Yhdessä tekeminen tuottaa tulosta – Nuorisotakuun tutkimuksellisen tuen loppuraportti. Työ- ja elinkeinoministeriön julkaisuja. Työ ja yrittäjyys. 15/2014, http://www.tem.fi/files/39775/TEMjul_15_2014_web_14052014.pdf, noudettu 15.6.2014.

Liite

Nuorisotakuun toteutumista tukevat hankkeet ohjelmakaudella 2007–2013

Paikantaja – alle 25-vuotiaiden työllistymisen tukeminen ammatillisen ohjauksen ja seurannan avulla 1.8.2010–31.1.2014

Projektin tavoitteena on ehkäistä ammatillisen tutkinnon suorittaneiden alle 25-vuotiaiden nuorten syrjäytymistä työmarkkinoilta. Projektissa edistetään aktiivisin, myönteisin toimin ammattiin valmistuneiden työhön sijoittamista ja kiinnittymistä. Projektin ensisijaisena kohderyhmänä ovat alle 25-vuotiaat ammatillisen perustutkinnon suorittaneet nuoret, jotka eivät ole työllistyneet valmistumisensa jälkeen. Heille tarjotaan lisää työelämässä tarvittavia taitoja ja valmiuksia työllistää itsensä yrittäjinä. Lisäksi kohderyhmänä ovat oppilaitoksen perustutkinto-opiskelijat, joiden siirtymistä ammatillisesta koulutuksesta työelämään projektissa pyritään tukemaan. Projektissa tuetaan ammattiin valmistuneiden nuorten työllistymistä henkilökohtaisen ohjauksen ja valmennuksen kehittämisen avulla kartoittamalla nuoren osaaminen, määrittelemällä hänen henkilökohtainen palvelutarpeensa ja etsimällä nuorelle yksilöllinen ratkaisu työllistymispoluksi. Ohjaus painottuu toisaalta työelämävalmiuksien, toisaalta ammatillisten valmiuksien parantamiseen. Vahva henkilökohtainen tuki ja valmennus sisältyy prosessiin. Lisäksi toteutetaan ammatillisen perustutkinnon suorittaneille nuorille suunnattuja yrittäjyysopintoja, joiden avulla madalletaan nuorten kynnystä työllistyä aloilla, joilla työntekijät usein toimivat yrittäjinä. Tavoitteena on projektin pysyvän vaikutuksen siirtäminen käytännöiksi oppilaitoksen toimintaan siten, että valmistuvien opiskelijoiden työllistymiseen kiinnitetään huomiota jo opintojen aikana. Projektin toteuttajana oli Hyria koulutus Oy.

Osaajaksi asiakasprojekteihin 1.3.2011–31.10.2013

Osaajaksi asiakasprojekteihin -hanke on suunnattu valmistumisvaiheessa oleville korkeakoulutetuille nuorille. Projektissa nuoret korkeakoulutetut kontaktoituvat työelämään asiakasprojektien kautta ja pääsevät vahvistamaan työelämätaitojaan sekä kehittämään osaamistaan. Nuorille tarjotaan työllistymistä edistävää erityisosaamista. Poikkitieteellinen osallistujajoukko korkeakoulutettuja nuoria saa monipuolista osaamista ja kokemusta asiakasprojektityöstä, asiakastarpeiden kartoittamisesta, kustannustietoisesta toiminnasta ja uudenlaisten ratkaisuvaihtoehtojen kehittämisestä asiakkaiden haasteisiin. Projektin avulla edistetään nuorten ammatillista kasvua asiantuntijatehtäviin ja vähennetään syrjäytymisen riskiä. Toisena kohderyhmänä ovat asiakasprojektiyrittäjät ja -julkisorganisaatiot, joiden henkilöstö voi osallistua projektin aikana toteutettuihin valmennuksiin kehittämällä henkilöstönsä osaamista. Asiakasyrittäjät ja julkishallinnon organisaatiot saavat laadukasta työvoimaa, uusia innovatiivisia lähtöjä oman toimintansa kehittämiseen asiakasprojektien kautta ja mahdollisuuden testata nuorten osaamista, motivaatiota ja kehityskykyä potentiaalisina työntekijöinä. Projektin toteuttajana on Helsingin yliopisto, Koulutus- ja kehittämiskeskus Palmenia, Hyvinkää.

Päijät-Hämeen YES-keskus 1.3.2011–31.5.2014

Hankkeen kohderyhmänä ovat Päijät-Hämeen opiskelijat, opetushenkilöstö, oppilaitosten johto ja maakunnan yrittäjät ja yrittäjyyttä editävät tahot. Hankkeen tavoitteena on alueellisen yrittäjyysstrategian laatiminen, yrittäjyyskasvatusverkoston kokoaminen alueenkoulujen yrittäjyyskasvatuksen vastuupettajista sekä koulujen ja yritysten yhteistyön vahvistaminen. Päijät-Hämeen YES-keskus tuottaa konkreettisia yrittäjyyskasvatusta tukevia palveluja alueen kouluihin, lähinnä perusopetukseen ja toiselle asteelle. Nämä palvelut ovat yrittäjyyskasvatusta

tukevia koulutuksia, materiaaleja, opetus suunnitelmien kehittämissä palveluita, yrittäjyyttä ja innovatiivisuutta edistäviä tapahtumia sekä Nuori Yrittäjyys ry:n aluetoimistopalveluita. Päijät-Hämeen YES-keskuksen toimii alueellisenä yrittäjyyskasvatuksen keskuksena, jota voivat hyödyntää kaikki yrittäjyydestä ja yrittäjyyskasvatuksesta kiinnostuneet. Päijät-Hämeen YES-keskus liittyy hankkeen avulla mukaan valtakunnalliseen YES-keskusverkostoon. Toteuttajaorganisaationa toimii Päijät-Hämeen koulu-tuskonserni -kuntayhtymä, Koulutuskeskus Salpaus.

Kunnolla työhön 1.6.2011–31.12.2014

Projektin avulla pyritään ehkäisemään syrjäytymistä ja edistämään työkyvyn kohenemistä heikossa työmarkkina-asemassa olevilla päijäthämäläisillä henkilöillä, joiden fyysinen ja/tai psyykkinen työkyky on alentunut. Työkyvyn laaja-alaista arviointia laajennetaan työn ääreen. Yhtenä kohderyhmänä ovat erityistukea tarvitsevat koulutuskeskus Salpauksen nuoret, joilla on todettu oppimisvaikeuksia ja jotka tarvitsevat normaalia enemmän tukea ja ohjausta ammatillisella polulla etenemiseksi. Oppimisvaikeuksien vuoksi opiskelija voi keskeyttää opintonsa ja vaarana on syrjäytyminen. Oppimisvalmiuksien arviointimenetelmiä etsimällä ja kehittämällä on tavoitteena arvioida, voidaanko puutteita kompensoida, ja mitkä ovat ne vahvuudet, joiden varaan pitäisi rakentaa tuleva työnkuva. Lisäksi nuoria kannustetaan ja motivoidaan omasta fyysisestä kunnosta ja elintavoista huolehtimiseen tarjoamalla heille liikunta- ja elintapaohjausta. Hankkeesta vastaa Päijät-Hämeen koulutus konserni/Tuoterengas.

Orimattilan kaupungin työllistämismalli – yhteiskuntavastuullinen monitoimijaverkosto 1.5.2012–31.12.2014

Orimattilan kaupungin hankkeessa rakennetaan yhteistyöverkosto, jonka tietotaidon pohjalta kehitellyt uudet ideat ja toimenpiteet sovelletaan alle 25-vuotiaiden työttömien nuorten sekä pitkäaikaistyöttömien työllistymiseen ja koulutukseen. Toiminnan avulla työllistymisen ja koulutuksen polut muodostuvat pysyväksi ohjaus- ja työllistämismalliksi (yhteiskuntavastuullinen monitoimijaverkosto). Hankkeessa toimii työllisyyskoordinaattori, ryhmävalmentaja sekä kaksi yksilövalmentajaa tiiminä. Toinen yksilövalmentaja painottaa tehtävänsä nuoriin ja koulupudokkasiin, toinen pitkäaikaistyöttömiin. Projektin tuloksena kohderyhmän asiakkaat saavat työpaikan avoimilta työmarkkinoilta, saavat koulutuspaikan, saavuttavat työmarkkinakelpoisuuden tai ohjataan muiden palvelujen piiriin. Työn ja koulutuksen etsinnässä huomioidaan paikalliset työnantajat ja heidän työvoimatarpeensa ja pyritään ohjaamaan ja kouluttamaan työttömiä työnhakijoita kohtaamaan työpaikkatarjontaa. Työpaikkojen löytämiseksi hanke toteuttaa työpaikkakartoitusta sekä kehittää uudenlaisia polkuja yhteistyössä koulutusorganisaatioiden ja sidosryhmien kanssa. Tavoitteena on mahdollisimman monen kohderyhmän asiakkaan työllistyminen tai kouluttautuminen. Nuorten ryhmävalmennusmallista tulee osa uutta ohjausmallia, joka mahdollistaa opiskelun aloituksen/jatkamisen matalalla kynnyksellä.

Nuoret esiin 1.9.2012–28.2.2015

Nuoret esiin -hanke, joka on osa laajempaa Peltosaari-projektia, aktivoi syrjäytymisvaarassa olevia tai jo syrjäytyneitä 20–30-vuotiaita Riihimäen Peltosaarella asuvia nuoria aikuisia. Jokaiselle projektin asiakkaalle rakennetaan henkilökohtainen urapolku, ja nuoria sparrataan ja autetaan hakeutumaan joko työhön, työkokeiluun tai opiskeluun. Hankkeessa luodaan syrjäytymisvaarassa olevien nuorten aikuisten aktivointimalli, jossa nuorten valmentaja neuvoo, ohjaa, kohtaa ja motivoi nuoria. Nuorille suunnitellaan henkilökohtaiset urapolut ja heitä ohjataan työkokeiluun tai koulutukseen. Hankkeessa julkiset toimijat, kolmas sektori ja yritykset toimivat verkostomaisesti ja räätälöivät palveluja käyttäjälähtöisesti.

Quo vadis iuvenis 2 – Minne menet nuori? -nuorisotyöllisyysprojekti 1.9.2012–30.6.2014

Quo vadis iuvenis 2 – Minne menet nuori? -projektin kohderyhmänä ovat forssalaiset ja tammelalaiset 17–24-vuotiaat sekä alle 30-vuotiaat vastavalmistuneet työttömät nuoret. Projektia hallinnoi Forssan kaupungin liikunta- ja nuorisopalvelujen nuorten työpaja. Projektin tavoitteena on saada hankkeen piiriin 180 nuorta ja löytää heille uusia työpaikkoja sekä ohjata koulutukseen 25 nuorta. Tämän lisäksi monille etsitään työkokeilupaiikkoja yrityksistä, kunnista tai nuorten työpajalta. Projektissa jatketaan Quo vadis iuvenis – minne menet nuori? -nuorisotyöllisyysprojektin (2009–2012) kehittämää rekrytointitapaa, jossa nuorille annetaan yksilöllistä ohjausta ja edetään suunnitelmallisesti joko hakeutuen koulutukseen taikka etsitään työpaikka. Yrittäjien valmiutta palkata nuoria töihin on madallutetaan siten, että tuodaan sopiva nuori haastateltavaksi ja autetaan yrittäjää hoitamalla rekrytointiin liittyvät asiakirjat (esim. palkkatukihakemukset).

Kaikin keinoin nuoret töihin 1.12.2012–31.5.2013

Hämeenlinnan kaupunginhallituksen asettaman nuorten ohjaus- ja palveluverkoston painopisteet ovat työllisyys, opiskelu ja hyvinvointi. Ryhmä haluaa luoda mallin jossa jokainen hämeenlinnalainen nuori saa opiskelu- tai työpaikan. Projekti selvittää, mitä erilaisia yhteiskuntatakuun toteutumisen ja nuorten täystyöllisyyden saavuttamisen näkökulmasta tarpeellisia palveluja ja toimintamuotoja Hämeenlinnan seudulla tarjotaan sekä julkisella että kolmannella sektorilla. Selvityksessä etsitään vastausta myös siihen, millaisia palveluja mukana olevien toimijoiden näkökulmasta puuttuu. Projektissa kehitetään prosessina malli joka luo edellytykset yhteiskuntatakuun toteutumiselle Hämeenlinnan seudulla. Projektin toteutti Sosiaalikehitys Oy.

Opinpaja 1.8.2013–31.12.2014

Heinolan kaupungin nuorisopalvelut ja Koulutuskeskus Salpaus kehittävät yhteistä ammatillista oppimisstudiot/työpajaa alueen nuorten uraohjauksen tehostamiseksi, opintojen jatkumisen turvaamiseksi, elämänhallinta- ja työelämätaitojen parantamiseksi ja syrjäytymisriskin vähentämiseksi. Kohderyhmänä pajalle ohjautuvat opintojen keskeyttämistä suunnittelevat nuoret Koulutuskeskus Salpauksen Heinolan toimipisteestä. Hämeen TE-toimiston Heinolan toimipisteen ja Heinolan kaupungin nuorisopalvelujen kautta pajalle ohjataan työkokeiluun sellaisia nuoria, jotka ovat työttöminä/syrjäytymisvaarassa ja joista osa on jo keskeyttänyt ammatillisen koulutuksen aikaisemmin. Työpajalle ohjattavat nuoret tarvitsevat opintojensa jatkamiseen sekä elämänhallinta- ja työelämätaitojen parantamiseen erityistoimenpiteitä, laajaa yksilöllistä ohjausta ja tukea. Projektin toteuttajana toimii Päijät-Hämeen koulutus konserni -kuntayhtymä, Koulutuskeskus Salpaus.

Sävellystyöpajat tukemaan nuorten työllistymistä ja yhteistyötaitojen kehittymistä 1.9.2013–31.10.2014

Hankkeessa etsitään nuorten syrjäytymisen ehkäisemiseen, aktivointiin ja elämänhallintaan uusia menetelmiä, jotka auttavat nuoria löytämään omia vahvuusalueitaan, osallistumaan oman elämänpiirinsä ja itsensä kehittämiseen sekä työllistymään. Nuorisotyöntekijät ja musiikin opettajat saavat välineitä sävellystyöpajan (tiimityöskentelyyn pohjautuva musiikin säveltäminen) suunnitteluun, toteutukseen ja ohjaukseen. Tällä tavalla kehitetään keinoja työllistymisen tukemiseen ja päästään ehkäisemään nuorison syrjäytymistä. Projektissa kartoitetaan lahtelainen musiikkitoiminta ja järjestetään alkuselvityksen tulosten pohjalta kehittämisworkshop, jossa nuorisotyöntekijät ja musiikin opettajat saavat välineitä sävellystyöpajan suunnitteluun, toteutukseen ja ohjaukseen. Sävellyspajassa nuoret saavat tiimityöskentelyyn pohjautuen ohjausta musiikin opettajilta ja nuorisotyöntekijöiltä. Nuoret kehittävät samalla yhteistyötaitoja ja saavat onnistumisen kokemuksia, jolloin heidän itseluottamuksensa kasvaa ja elämänhallinta lisääntyy. Kehittämisworkshopin kouluttajat toimivat nuorten sävellystyöpajassa

mentoreina. Koulujen ja nuorisopalvelujen asiantuntemus on tarpeen syrjäytyneiden nuorten tavoittamisessa. Tarkoituksena on saada sävellystyöpajaan mukaan nuoria, jotka eivät käytä aktiivisesti nuorisotalojen palveluita ja joilla on koulussa poissaoloja. Sävellystyöpajan lisäksi nuoret saavat neuvoa ja tukea työnhakuun sekä työelämävalmiuksen kehittämiseen. Sävellystyöpajan toteuttaa Helsingin yliopiston Koulutus- ja kehittämiskeskus Palmenia.

Poistaripaja – Työpajamuotoisten poistotekstiilipankkien kehittäminen valtakunnalliseksi toimintamalliksi 1.11.2013–28.2.2015

Poistaripaja-hankkeessa pilotoidaan poistotekstiilipankkeja Forssassa ja Loimaalla, dokumentoidaan työpajamuotoisen poistotekstiilipankin toimintamallit ja koulutuspaketit sekä saatetaan työpajamuotoiset poistotekstiilipankit valtakunnalliseksi toimintamalliksi. Toimintamallin rakentaminen pitää sisällään koulutuspaketit, joilla nuoria koulutetaan työskentemään tekstiilin parissa ja heille kerrotaan millaisia työllistymis- ja koulutusmahdollisuuksia kierrätys- ja tekstiiliala tarjoavat. Nuoret tutustuvat tekstiilialan pienyrittäjiin ja pääsevät itse kokeilemaan yrittäjyyttä alihankintatyön kautta. Heitä kannustetaan ja motivoidaan kierrätys- ja tekstiilialan opintoihin/työllistymiseen. Hankkeessa suunnitellaan uusia tuotteita poistotekstiilistä (tuunaus) työpajoille. Hankkeessa osallistutaan valtakunnallisille työpajapäiville, jossa tietoa toimintamallista levitetään. Näin toimintamalli saadaan pysyväksi osaksi nuorten työpajatoimintaa. Projektin toteuttajana on Hämeen ammatillisen korkeakoulutuksen kuntayhtymä, Hämeen ammattikorkeakoulu.

Polku – Luonnosta potkua työelämään ja hyvinvointia nuorille 1.1.2014–31.12.2014

Projektin keskeinen tehtävä on edistää nuorten osallisuutta, työllistymistä ja syrjäytymisen ehkäisemistä kokeilevalla työpajatoiminnalla, psyykkistä hyvinvointia ja itsetuntemusta lisäävillä luontoyhteysmenetelmillä sekä kokonaisvaltaista elämänhallintaa ja uravalintoja tukevalla tulevaisuuskasvatuksella. Samalla vahvistetaan nuorten osallisuutta, sosiaalista ja kulttuurista hyvinvointia, voimaannutetaan ja rakennetaan identiteettiä sekä annetaan eväitä tulevaisuuden ammatinvalinta- ja uravaihtoehtojen suunnitteluun. Nuorille kehitetään uusia tapoja oppia ympäristövastuullisuutta uudenaikaisissa oppimisympäristöissä. Samalla tutkitaan, mikä on luonnon merkitys nuorten hyvinvoinnin tuottajana ja miten luontoa voidaan käyttää välineenä nuorten aktivoimisessa. Hankkeeseen osallistuvat nuoret saavat tukea työelämävalmiuksien kehittämiseen; heille kertyy onnistumisen kokemuksia, itseluottamus kasvaa ja elämänhallinta lisääntyy. Projektin aikana saatuja yhteis- ja ryhmätyötaitoja nuoret voivat soveltaa koko työuransa ajan. Hanke lisää luonto- ja ympäristöalan alueellisten toimijoiden yhteistyötä nuorisotakuun tavoitteiden toteuttamiseksi. Sosiaali- ja nuorisotyöntekijöiden, opettajien ja muiden nuorten parissa työskentelevien kouluttaminen luontoyhteysmenetelmiin tuo uusia osaajia, jotka voivat olla auttamassa ja tukemassa nuorten työllistymistä ja syrjäytymisen ehkäisyä. Hankkeen toteuttaa Helsingin yliopiston Koulutus- ja kehittämiskeskus Palmenia.

Nuorisotakuun toteuttamisen tukeminen Hämeessä (NUTA) 1.1.2014–31.12.2014

Hanke edistää nuorisotakuun toteuttamista Kanta-Hämeessä vahvistamalla parhaita olemassa olevia nuorisotakuun toteuttamisen toimintakäytänteitä ja suunnittelemalla hankkeeseen osallistuvien organisaatioiden (ml. työllistävien organisaatioiden) tulevaisuuden yhteistyötoimia ja roolitusta. Samalla suunnitellaan ja toteutetaan hanketoimijoiden keskinäistä vertaisoppimista. Kohderyhmissä suunnitellaan sellaisia toimenpiteitä nuorisotakuun toteuttamisessa, jotka pitkällä aikavälillä parantavat nuorten työllisyyttä, saavat aikaan korkeamman koulutusasteen ja minimoivat nuorten syrjäytymistä. Näihin pyritään mm. aikaansaamalla nuorille myönteisiä välittämisen kokemuksia ja tarjoamalla heille konkreettista tukea eri muodoissa. Osallistuvat organisaatiot ja niiden

henkilökunta tehostavat olemassa olevia toimintojaan suunnittelemalla yhteistyötään ja selkeyttämällä keskeisiä roolejaan. Samalla luodaan keskinäisiä nuorisotakuun toteuttamista tukevia oppimiskokemuksia. Hankkeen välittömät kohderyhmät ovat Kanta-Hämeessä oppilaitokset ja niiden henkilökunta, kuntien nuorisotoimi sekä sosiaali- ja terveystoimi ja niiden työntekijät ja muut nuorisotakuuta toteuttavat toimijat. Hankkeen koordinaattorina toimii Hämeen ammattikorkeakoulu (Hämeen ammatillisen korkeakoulutuksen kuntayhtymä), osatoteuttajina toimivat Forssan kaupunki ja Riihimäen kaupunki.

TAKUULLA! – Nuorisotakuun toteuttaminen Suomen setlementeissä 1.1.2014–31.12.2014

Jyränkölän Setlementti ry:n koordinoimassa TAKUULLA! – Nuorisotakuun toteuttaminen Suomen setlementeissä -selvityshankkeessa kartoitetaan yhteistyössä Suomen setlementtiliiton ja paikallissetlementtien kanssa setlementtien nykytilanne ja käytössä olevat käytänteet nuorisotakuun toteuttamisessa. Hankkeen tavoitteena on tuottaa Setlementit nuorisotakuun toteuttajina -toimenpide-ehdotus, nykytilan kuvaus nuorisotakuun toteuttamisen erilaisista tavoista paikallissetlementeissä, kuvaus hyvistä käytänteistä ja kuvaus mahdollisuuksista ja valmiuksista toimintamallien käyttöönotoksi. Hankkeen aikana kartoitetaan myös yhteistyömahdollisuudet nuorisotakuun toteuttamisessa yritysten ja muiden yhteistyökumppaneiden kanssa.

KohtaAmo – matkalla osaajaksi 1.1.2014–31.12.2014

Hankkeen keskeisenä kohderyhmänä ovat päijäthämäläiset nuoret ja aikuiset, jotka haluavat hankkia tutkinnon, jatkaa keskeytyneitä opintojaan tai vaihtaa alaa. Saavuttaakseen haluamansa he tarvitsevat yksilöllistä tukea koulutukseen ohjautumiseksi tai koulutuspolun räätälöimiseksi. Hankkeen kautta koulutukseen hakeutuja saa tukea eri valinnanmahdollisuuksien pohdintaan ja tavoitteellisen valmennuksen avulla kiinnostus kouluttautumisesta kohtaan lisääntyy sekä mahdollisuudet palata opiskelemaan konkretisoituvat. Oppilaitos puolestaan selvittää opintoihin kiinnittymättömyyteen liittyviä tekijöitä, kokoaa tietoa alueen koulutukseen ohjautumisen ja opiskelun tuen sekä nuorisotakuun toteuttamisen kehittämistarpeista, käynnistää keskitetyn ohjauksen palvelupisteen, joka tarjoaa opinto- ja uraohjausta, turvaa siirtymävaiheiden ohjautumista, lisää tietoisuutta eri valinnanmahdollisuuksista ja pilotoi joustavien opintopolkujen tukea opintopolkujen saavutettavuuden parantamiseksi sekä selvittää avoimen ammattiopiston toiminnan käynnistämistä. Samalla oppilaitoksen valmiudet vastata joustavien opintopolkujen ohjauksellisiin haasteisiin vahvistuvat ja myönteinen ilmapiiri erilaisia opiskeluväyliä kohtaan lisääntyy. Projektin toteuttajana toimii Päijät-Hämeen koulutus konserni -kuntayhtymä, Koulutuskeskus Salpaus.

DuuniOppi 1.1.2014–31.12.2014

Projektin avulla pyritään saamaan nuoret ilman peruskoulun jälkeistä jatkokoulutus- tai työpaikkaa olevat nuoret mahdollisimman pian joko työkokeiluun, oppisopimuskoulutukseen tai toisen asteen koulutukseen. Tavoitteena on kehittää verkkopalvelukonsepti, jonka kohderyhmänä ovat erityisesti kevään 2014 yhteyshaussa ilman opiskelupaikkaa jääneet nuoret sekä muut alle 30-vuotiaat nuoret, joilta puuttuu toisen asteen koulutus tai jotka ovat työttöminä. Ammattienedistämistä suunnittelema verkkopalvelusta on tarkoitus luoda virtuaaliympäristö, joka helpottaa nuorten hakeutumista oppisopimuskoulutukseen ja/tai muihin koulutuksiin. Verkkopalvelu kautta AEL myös ohjaa hakuprosessissa sekä yrityksiä että oppisopimukseen hakeutuvia nuoria. Ohjaus on henkilökohtaista ja toteutetaan sekä virtuaalisesti että tarvittaessa henkilökohtaisissa tapaamisissa. AEL:n verkkopalvelu kehitetään syksyn 2014 yhteishakuun mennessä.

Työnraivaaja-hanke 1.1.2014–31.12.2014

Suomessa on työttömien työnhakijoiden joukossa useita, erityisesti nuoria henkilöitä sekä ammatinvaihtajia, joita yrittäjyys kiinnostaa. Monilla heistä on sekä koulutuksen että oman harrastuksen kautta syntynyt osaamista, jolle ei löydy käyttöä avoimena olevista työpaikoista ja organisaatioista. Ratkaisuksi tarjotaan yrittäjyyttä, mutta sen realistiselle toteutumiselle on olemassa esteitä. Pelkkä yrityskurssin käynti ja starttiraha eivät ole riittäviä eväitä yrityksen käynnistymiselle. Hankkeessa selvitetään yrittäjyyden aloittamiseen liittyvien esteiden esiintymistä ja vaikutusta sekä etsitään uusia ratkaisuja niiden poistamiseksi ja yrittäjyyden edellytyksien vahvistamiseksi, jotta työllistyminen mahdollistuisi. Hankkeen toteuttaja on Manna ry.

Virittämö on the road 1.2.2014–30.4.2015

Virittämö on kevyt ja joustava toimintamalli 13–28-vuotiaiden nuorten saamiseksi mukaan 4H-toimintaan ja 4H-yrittäjiksi. Virittämössä nuoret pääsevät ideoimaan omasta osaamisesta lähteviä yritysideoita ja samalla heitä tuetaan ideoiden kehittämisessä 4H-yrityksiksi. Nuoret voivat kokeilla yrittämistä ilman yrittäjäriskiä ja samalla saavat arvokasta työelämä- ja yrityskokemusta. Hämeessä virittämömallin levittämiseen osallistuu Sysmä sekä Ampu 4-H yhdistyksessä Orimattila.

Osallisuutta ohjauksen keinoin: ohjauksen malli ensimmäiseen nivelvaiheeseen -hanke 1.2.2014–31.10.2014

Tarkoituksena on osallistavan ohjauksen mallin luominen peruskoulun viimeisellä luokalla olevien, erityistukea tarvitsevien nuorten tukena työskentelevien käyttöön Lahden seudulla. Mallin tavoitteena on ehkäistä jo varhaisessa vaiheessa nuorten syrjäytymistä ja vahvistaa tukitoimia, joilla pystytään lisäämään yhdeksännen luokan oppilaiden ohjautumista ns. oman näköiseen koulutukseen ja vähentämään koulutuksen keskeyttämistä. Projektin toiminta kohdistuu erityisesti oppilaisiin, joilla on oppimisongelmia, huono koulumenestys ja/tai alhainen opiskelumotivaatio. Hankkeen toteuttaa Päijät-Hämeen koulutuskonserni kuntayhtymä, Lahden ammattikorkeakoulu.

Nuorten kädentaitajien tulevaisuustyöpaja -hanke 1.6.2014–31.3.2015

Hankkeen tavoitteena on tarjota työvälineitä ja käytännönläheisiä ratkaisuja käsi- ja taideteollisuusalan, puusepän tai vastaavat luovien alojen opinnot suorittaneiden nuorten (20–29-vuotiaiden) osaamisen tunnistamiseen, oman osaamisen tuotteistamiseen, myyntiin ja markkinointiin, talouteen sekä verkostojen rakentamiseen ja kansainvälistymisen mahdollisuuksien tunnistamiseen sekä sosiaalisen median hyödyntämiseen yhtenä markkinointikanavana. Hanke toteutetaan sähköisiä välineitä hyödyntämällä sekä työpajoissa, joissa luodaan tulevaisuuden polkuja nuorille kädentaitajille joko auttamalla heitä työllistymään tai luomaan ja kehittämään oma yritysidea yksin tai ryhmissä tai vieraan palveluksessa. Uusien tuoteinnovaatioiden ja uusien toimintatapainnovaatioiden avulla tarjotaan toimintaedellytyksiä ja kasvumahdollisuuksia luovien alojen yrittäjiksi aikoville. Hankkeen toteuttaa Kanta-Hämeessä Suomen Yrittäjäopiston Kannatus Oy.

Julkaisusarjan nimi ja numero Raportteja 74/2014				
Vastuualue Elinkeinot, työvoima, osaaminen ja kulttuuri				
Tekijät Leena Lietzén		Julkaisu-aika Joulukuu 2014		
		Kustantaja /Julkaisija Hämeen elinkeino-, liikenne- ja ympäristökeskus		
		Hankkeen rahoittaja / toimeksiantaja Nuorisotakuu Hämeessä: toimintasuunnitelma & tiedotus -hanke (ESR)		
Julkaisun nimi Asenne kohdallaan ja reitti selvä – vai ihan sama, mitä väli? Hämeen nuorisotakuun toimintasuunnitelma 2014				
Tiivistelmä Hämeen nuorisotakuun toimintasuunnitelma on laadittu osana ESR-rahoitteista ”Nuorisotakuu Hämeessä: toimintasuunnitelma & tiedotus” -hanketta. Suunnitelmassa tarkastellaan eri toimijatahojen nuorille tarjoamia palveluja, niiden suhdetta nuorisotakuun toteutumiseen sekä tätä taustaa vasten mietityt keinot nuorisotakuun toteuttamiseksi alueella. Toimintasuunnitelman tarkoituksena on tehostaa nuorten työllistymistä ja siten poistaa työttömyyttä tai ainakin lyhentää työttömyysaikoja. Suunnitelmassa ovat mukana myös erilaiset työpajat ja etsivä nuorisotoiminta sekä nuorten ohjaus niin TE-toimistossa, kunnan nuorisotoimessa kuin oppilaitoksissa, jotka omalta osaltaan pyrkivät auttamaan nuorta löytämään oman paikkansa, olipa kyse työstä tai koulutuksesta. Nuorisotakuu yhdistää kolme osa-alueita: nuorten yhteiskuntatakuun, koulutustakuun ja nuorten aikuisten osaamisohjelman. Nuorten yhteiskuntatakuun tavoitteena on tarjota jokaiselle alle 25-vuotiaalle nuorelle ja alle 30-vuotiaalle vastavalmistuneelle työ-, työkokeilu-, opiskelu-, työpaja- tai kuntoutuspaikka viimeistään kolmen kuukauden sisällä työttömäksi työnhakijaksi ilmoittautumisesta. Yhteiskuntatakuun rinnalla on koulutustakuu, joka takaa jokaiselle peruskoulunsa päättäneelle jatkokoulutuspaikan lukiossa, ammatillisessa oppilaitoksessa, oppisopimuksessa, työpajassa, kuntoutuksessa tai muulla tavoin. Nuorten aikuisten osaamisohjelmassa tarjotaan ilman peruskoulun jälkeistä tutkintoa oleville 20–29-vuotiaalle nuorille mahdollisuus suorittaa tutkinto. Lisäksi etsivä nuorisotyö ja työpajat toimivat kaikkien nuorisotakuun osa-alueiden tukena. Hämeen nuorisotakuun toimintasuunnitelmassa on tavoitteeksi kirjattu se yhteinen tahtotila, jonka suunnassa toimintaa viedään eteenpäin. Yhteisenä päämääränä on mahdollistaa jokaiselle Hämeen ELY-keskuksen alueen nuorelle hänen tarpeittensa mukaisesti nuorisotakuussa määritelty palvelu. Tähän pyritään toimimalla aktiivisesti nuorten hyvinvoinnin edistämiseksi luomalla yhteisiä toimintamalleja ja tekemällä yhteistyötä yli hallintorajojen.				
Asiasanat (YSA:n mukaan) nuorisotakuu, nuoret, Häme				
ISBN (Painettu)	ISBN (PDF) 978-952-314-103-2	ISSN-L 2242-2846	ISSN (painettu)	ISSN (verkkopainettu) 2242-2854
www www.doria.fi/ely-keskus	URN URN:ISBN:978-952-314-103-2	Kieli Suomi	Sivumäärä 48	
Julkaisun tilaukset Julkaisu on saatavana vain verkossa: www.ely-keskus.fi/julkaisut sekä www.doria.fi				
Kustannuspaikka ja -aika Hämeenlinna 11.12.2014		Painotalo		

Hämeen nuorisotakuun toimintasuunnitelma on laadittu osana ESR-rahoitteista ”Nuorisotakuu Hämeessä: toimintasuunnitelma & tiedotus” -hanketta. Suunnitelmassa tarkastellaan eri toimijatahojen nuorille tarjoamia palveluja, niiden suhdetta nuorisotakuun toteutumiseen sekä tätä taustaa vasten mietityt keinot nuorisotakuun toteuttamiseksi alueella. Toimintasuunnitelman tarkoituksena on tehostaa nuorten työllistymistä ja siten poistaa työttömyyttä tai ainakin lyhentää työttömyysaikoja. Suunnitelmassa ovat mukana myös erilaiset työpajat ja etsivä nuorisotoiminta sekä nuorten ohjaus niin TE-toimistossa, kunnan nuorisotoimessa kuin oppilaitoksissa, jotka omalta osaltaan pyrkivät auttamaan nuorta löytämään oman paikkansa, olipa kyse työstä tai koulutuksesta.

Nuorisotakuu yhdistää kolme osa-aluetta: nuorten yhteiskuntatakuun, koulutustakuun ja nuorten aikuisten osaamisohjelman. Nuorten yhteiskuntatakuun tavoitteena on tarjota jokaiselle alle 25-vuotiaalle nuorelle ja alle 30-vuotiaalle vastavalmistuneelle työ-, työkokeilu-, opiskelu-, työpaja- tai kuntoutuspaikka viimeistään kolmen kuukauden sisällä työttömäksi työnhakijaksi ilmoittautumisesta. Yhteiskuntatakuun rinnalla on koulutustakuu, joka takaa jokaiselle peruskoulunsa päättäneelle jatkokoulutuspaikan lukiossa, ammatillisessa oppilaitoksessa, oppisopimuksessa, työpajassa, kuntoutuksessa tai muulla tavoin. Nuorten aikuisten osaamisohjelmassa tarjotaan ilman peruskoulun jälkeistä tutkintoa oleville 20–29-vuotiaille nuorille mahdollisuus suorittaa tutkinto. Lisäksi etsivä nuorisotyö ja työpajat toimivat kaikkien nuorisotakuun osa-alueiden tukena.

Hämeen nuorisotakuun toimintasuunnitelmassa on tavoitteeksi kirjattu se yhteinen tahtotila, jonka suunnassa toimintaa viedään eteenpäin. Yhteisenä päämääränä on mahdollistaa jokaiselle Hämeen ELY-keskuksen alueen nuorelle hänen tarpeittensa mukaisesti nuorisotakuussa määritelty palvelu. Tähän pyritään toimimalla aktiivisesti nuorten hyvinvoinnin edistämiseksi luomalla yhteisiä toimintamalleja ja tekemällä yhteistyötä yli hallintorajojen.

RAPORTTEJA 74 | 2014
ASENNE KOHDALLAAN JA REITTI SELVÄ – VAI IHAN SAMA, MITÄ VÄLII?
HÄMEEN NUORISOTAKUUN TOIMINTASUUNNITELMA 2014

Hämeen elinkeino-, liikenne- ja ympäristökeskus

ISBN 978-952-314-103-2 (PDF)

ISSN-L 2242-2846

ISSN 2242-2854 (verkkojulkaisu)

URN:ISBN:978-952-314-103-2

www.doria.fi/ely-keskus | www.ely-keskus.fi

Vipuvoimaa
EU:lta
2007–2013



Euroopan unioni
Euroopan sosiaalirahasto